


令和3年度  
生駒市議会 市民懇談会  
「防災について」

# 本日の流れ

## ○防災について

## 担当

「生駒市の災害リスクの現状」・・・山下議員・加藤議員

「防災の設備・備品の現状」・・・竹内議員・改正議員

「災害への市議会の取組」・・・山田議員・沢田議員

○閉会の挨拶・・・中嶋副委員長

○市議会からのお知らせ

図表 国内で発生した近年の大規模な地震被害

発生年	地震名 (マグニチュード)	最大震度	死傷者の状況	住宅被害
平成7年	阪神・淡路大震災 (マグニチュード 7)	7	死者： 6,434人 不明： 3人 負傷者： 43,792人	全壊： 104,906棟 半壊： 144,274棟
平成16年	新潟県中越地震 (マグニチュード 6.8)	7	死者： 68人 負傷者： 4,805人	全壊： 3,175棟 半壊： 13,810棟
平成23年	東日本大震災 (マグニチュード 9.0)	7	死者： 19,729人 不明： 2,559人 負傷者： 6,233人	全壊： 121,996棟 半壊： 282,941棟
平成28年	熊本地震 (マグニチュード 7.3)	7	死者： 273人 負傷者： 2,809人	全壊： 8,667棟 半壊： 34,719棟

(出典：気象庁 HP\_過去の地震津波災害)

図表 奈良県の主な地震被害

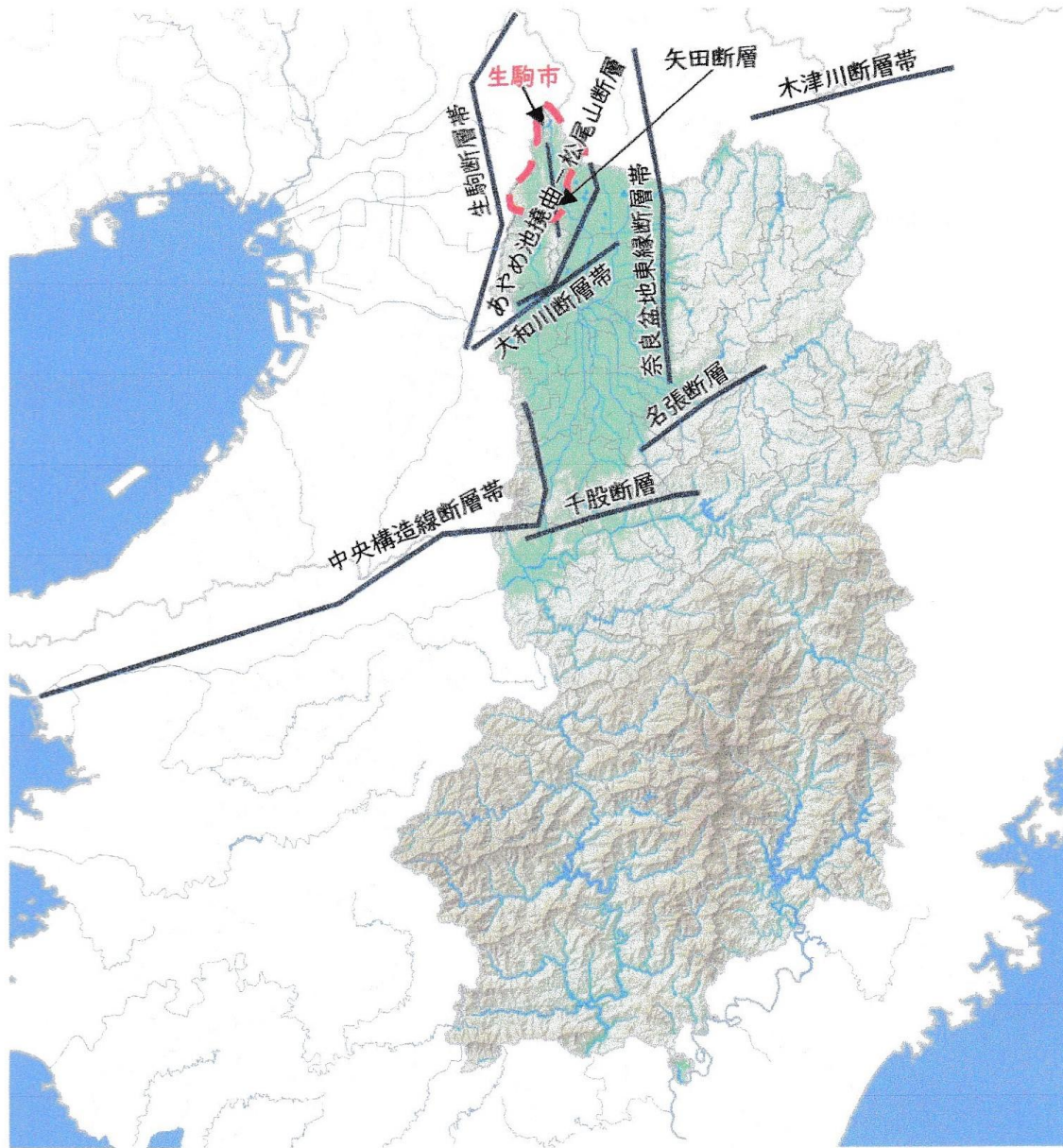
発生年	地震名 (マグニチュード)	主な震度	死傷者の状況
昭和21年	南海地震 (マグニチュード 8)	・奈良では震度5	負傷者13人
平成7年	阪神・淡路大震災 (マグニチュード 7.3)	・奈良では震度4	負傷者12人
平成16年	東海道沖地震 (マグニチュード 7.4)	・奈良では震度5	負傷者6人
平成30年	大阪府北部地震 (マグニチュード 6.1)	・奈良では震度5弱	負傷者4人

(出典：第2次奈良県地震被害想定調査報告書 (H16.10)、奈良県地域防災計画 (R2.3))

# 生駒市の 災害リスクの現状



# 生駒市周辺の断層位置

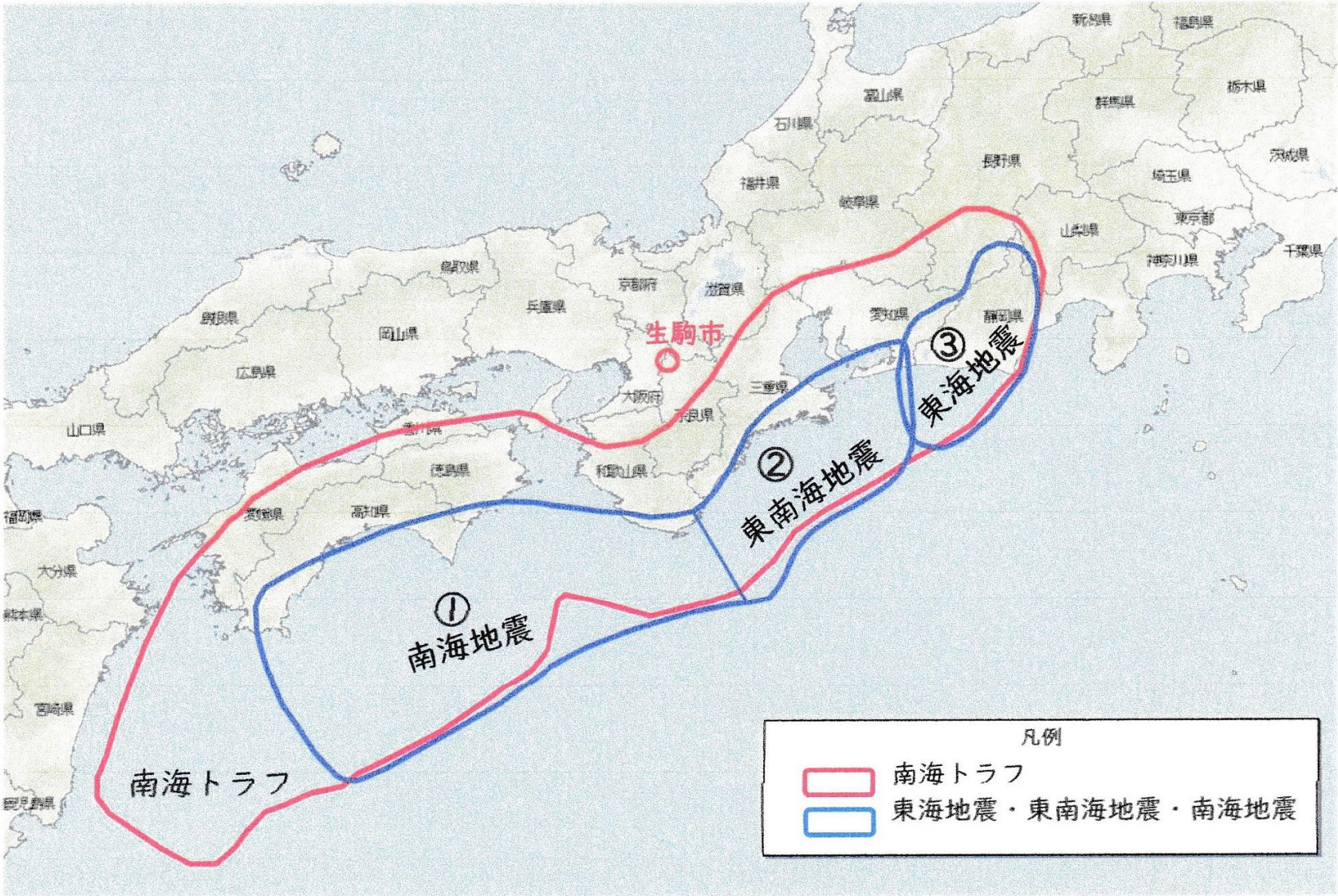


※参考

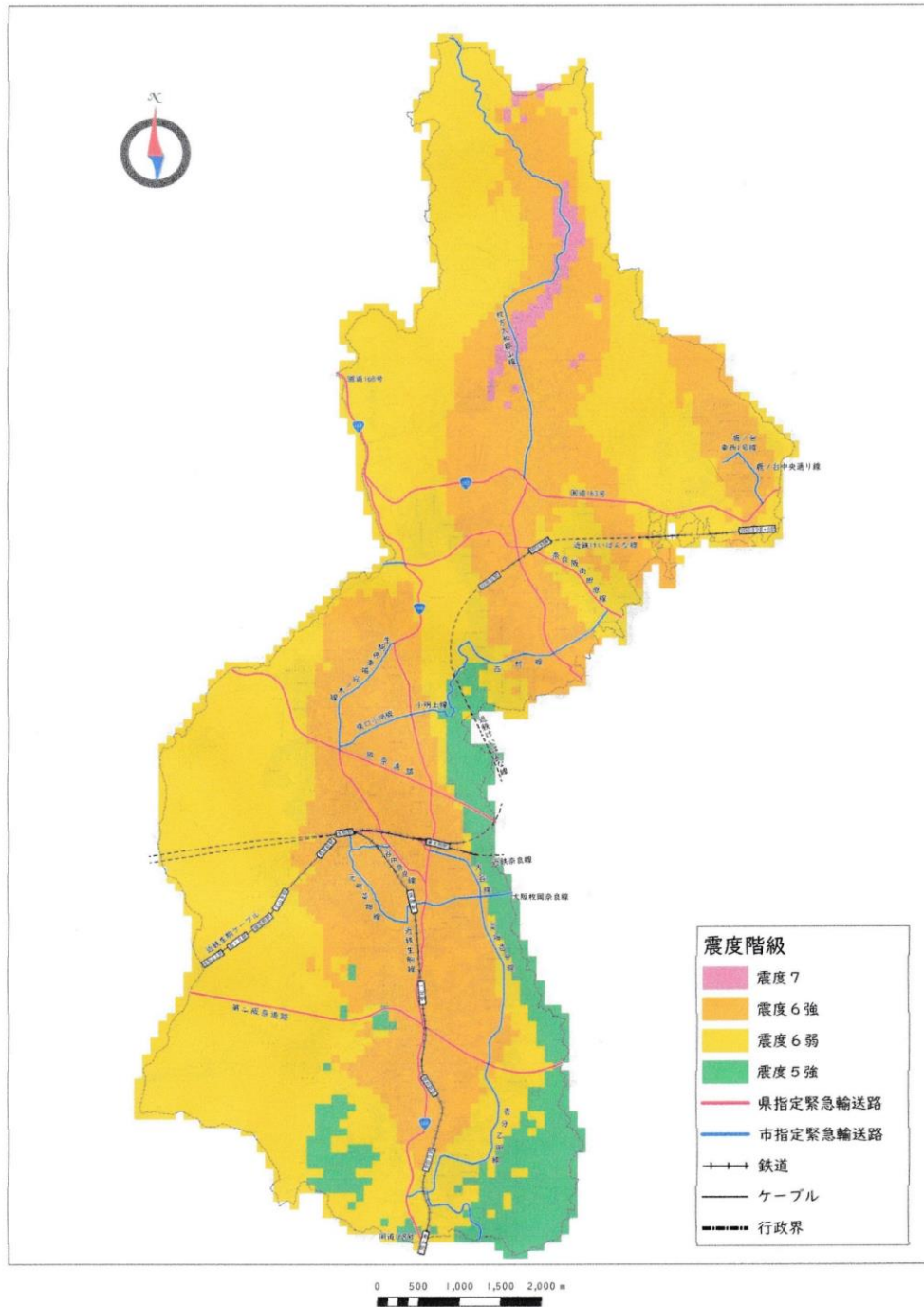
「生駒市域水理地質図解説書(1万分の1)(1989年3月, 生駒市域水理地質図作成委員会)

「生駒市の総合防災対策に関わる活断層の調査研究」(1996年3月, 財団法人 防災研究協会)

# 海溝型 地震断層エリア

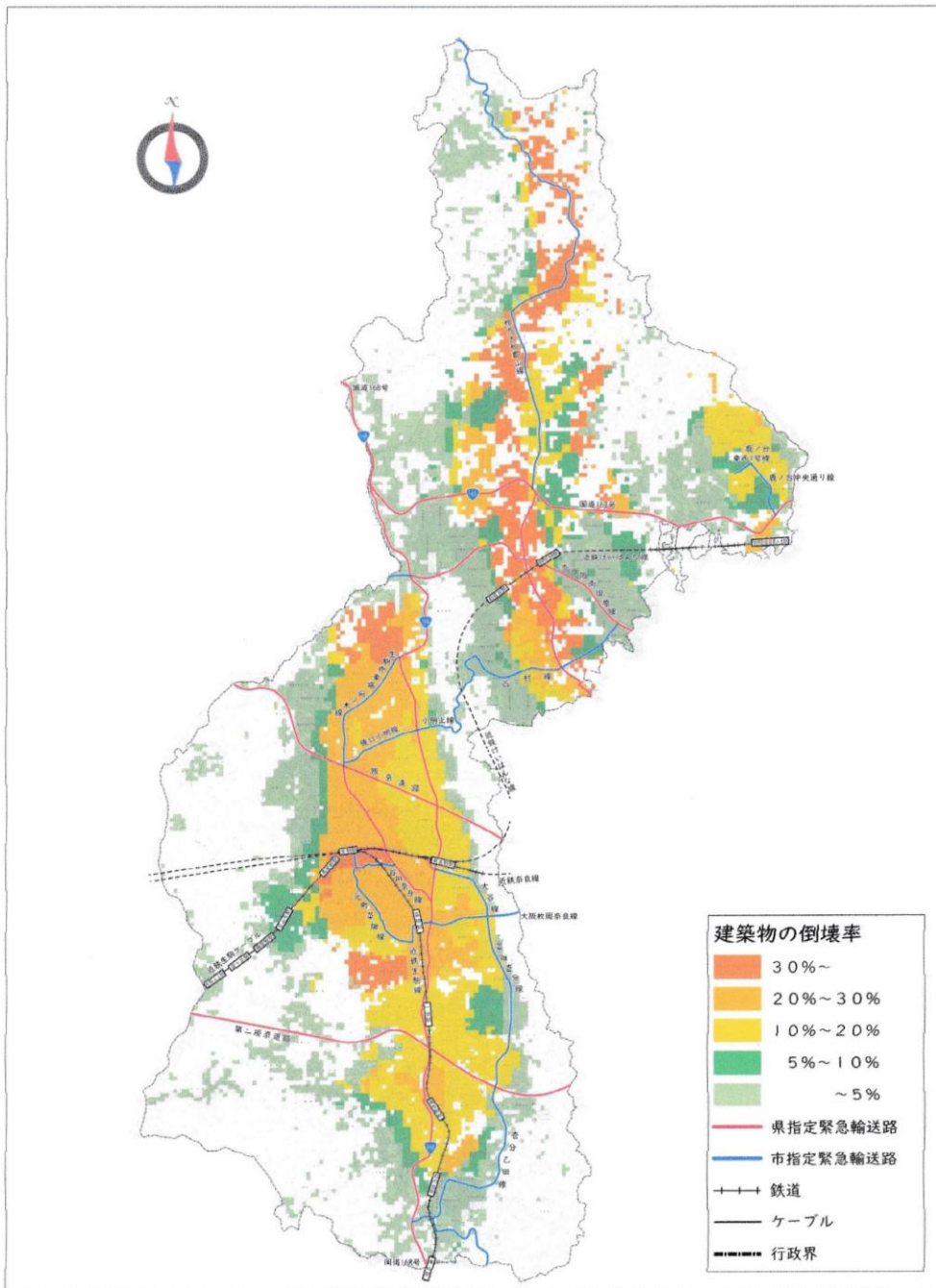


(※参考：中央防災会議資料)



# 地震ハザードマップ (地盤のゆれやすさマップ)





# 地震ハザードマップ (建物危険度マップ)











## やってみよう！家族防災会議

①避難場所と避難経路を話し合っておく

②家族の安否確認をする方法を決めておく

③家具・家電を固定しておく

④備蓄は最低3日分を用意しておく

# 防災の設備・備品の現状



平成29年4月1日

情報伝達の多重化を図る目的から防災行政無線の運用を開始

○小中学校や生涯学習施設、スポーツ施設・公園など市内57箇所に設置

放送内容の確認は「教えてダイヤル」

**生駒市専用番号 050-5212-5255**

注) 放送内容は、放送されてから24時間聞き取れます  
通話料がかかります

# 公共施設の状況



壁吊り型スポットクーラーを設置



生駒市体育協会滝寺S.C.  
体育館



大型冷風機



生駒市体育協会総合S.C.体育館

昨年6.7月に生駒市体育協会滝寺S.C.体育館で実施された、ワクチン大規模接種では実際にスポットクーラー、大型冷風機を使用し、室温が3度下がったと報告がありました



防災倉庫

# 防災倉庫の中身は…



調理セット・寸胴鍋・コードリール  
(延長コード)・パック毛布  
袋式トイレ・ブルーシート・カセット  
ガス発電機・カセットコンロ  
LED投光器・プロパンガス発電機…

# 災害への市議会の取組

令和元年 「地域と防災について」  
企画総務委員会の所管事務調査を行った。



## 調査の目的

近年の東日本大震災や台風・集中豪雨など、経験のない自然災害による甚大な被害

被害を減らすためには…

- ①市民の防災意識を高める
- ②防災への取組強化
- ③「自助」「共助」の重視

# 調査 I

## 7月17日 生駒市防災安全課へのヒアリング

- ・ 生駒市自主防災会の現状と運営の課題
- ・ 自主防災会との連携した取組
- ・ 災害発生時の情報伝達の方法と課題
- ・ 災害発生時のボランティアの動き
- ・ 要援護者避難事業の取組状況
- ・ 指定緊急避難場所の備蓄状況と災害発生時の配給について





## 調査2. 10月30日愛知県岡崎市 視察



### 岡崎市の概要

愛知県のほぼ中央に位置する  
市の中心を矢作川と乙川

東部と北部には丘陵地

面積は387.2km<sup>2</sup>（生駒市は53.15km<sup>2</sup>）

令和元年10月1日の人口は387,879人

### 岡崎市で印象に残った取組

- 自主防災支援施策
  - ・ 全町内会長への防災説明会
  - ・ 防災訓練の助成
  - ・ 防災指導員制度 など
- 防災マップづくり支援事業



## 調査3. 10月31日 静岡県浜松市 視察



### 浜松市の概要

北は赤石山系、東は天竜川、南は遠州灘  
西は浜名湖  
四方を異なる環境に囲まれている  
面積は全国第二位の1,558km<sup>2</sup>  
令和元年10月1日の人口は802,856人



### 浜松市で印象に残った取組

- 地域防災連携連絡会
  - ・ 避難所は避難者の自主運営
  - ・ 助けが必要な人や男女の違いに配慮
  - ・ 避難所について平時から地域で話し合う
- 地域防災リーダー養成



## 市への提案

- ① 危機（防災）意識の醸成
- ② 防災ガイドマップづくり
- ③ 防災リーダーの育成と活用
- ④ 地域主体の避難所運営
- ⑤ 庁内の連携強化

# 生駒市議会災害対策本部設置について

ホーム | 議員紹介・議会の仕組み | 会議中継 | 会議録 | 議会の活動 | 市民と議会・議会報・議会改革

## 生駒市議会 IKOMA CITY COUNCIL

現在位置 [生駒市議会](#) > [議会の活動](#) > [災害対策本部](#) > 災害対策本部

あしあと [生駒市議会](#) > 災害対策本部

- 災害対策本部
- 災害対策本部
- 会議の開催日程
- 意見書・決議
- 委員会活動
- 議長の日程
- 行政視察

### 災害対策本部

[2017年5月15日]

ソーシャルサイトへのリンクは別ウィンドウで開きます [シェア](#) [ツイート](#) [LINEで送る](#)

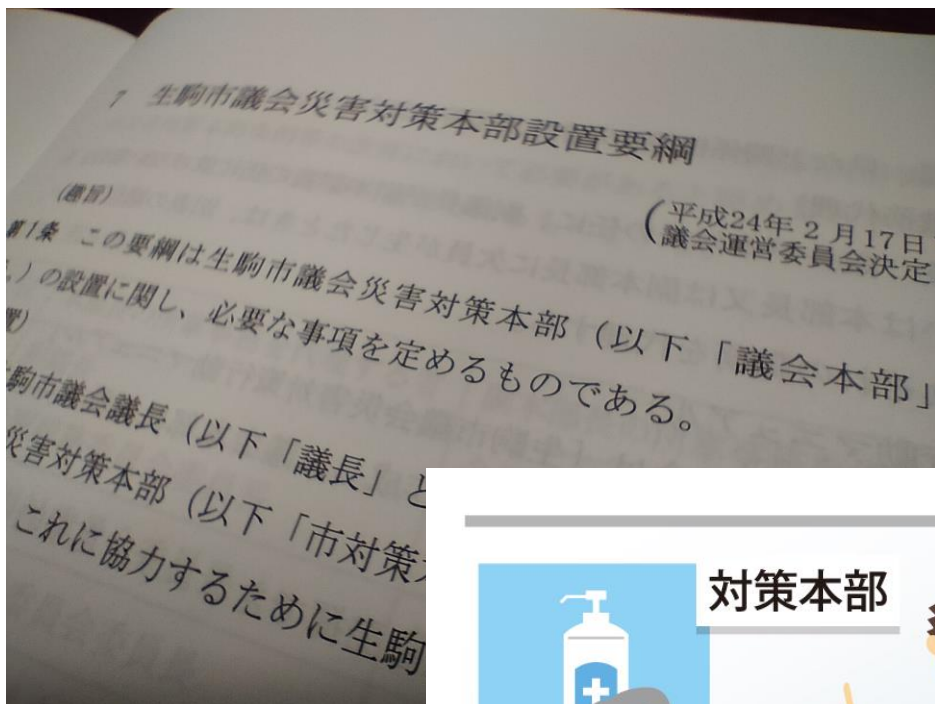
生駒市議会では、災害発生時における議員の対応などを定めた「生駒市議会災害対策本部設置要綱」と「災害対策行動マニュアル」を策定しています。

平成27年12月定例会において、生駒市議会災害対策本部設置要綱及び生駒市議会災害対策行動マニュアルに基づく災害対策について、協議・調整を行うため、災害対策委員会を設置しました。

なお、平成28年12月には、災害対策行動訓練を実施しました。

#### 添付ファイル

-  [生駒市議会災害対策本部設置要綱 \(ファイル名: saigai\\_outline\\_2805.pdf サイズ: 139.77KB\)](#)
-  [生駒市議会災害対策行動マニュアル \(ファイル名: saigai\\_manual\\_2805.pdf サイズ: 149.73KB\)](#)
-  [生駒市議会災害対策委員会要綱 \(ファイル名: saigai\\_iinkai\\_2712.pdf サイズ: 64.47KB\)](#)



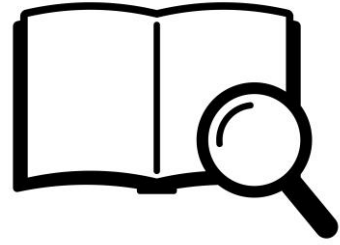
## 生駒市議会災害対策本部設置要綱

○趣旨

○所掌事務

○行動マニュアル

○議会事務局の対応 等



# 生駒市議会災害対策行動 マニュアル



- (1) 初動期  
災害の発生した日及び翌日
- (2) 中期  
初動期を経過した翌日以降発生以降から起算して7日目までの期間
- (3) 後期  
発生日から起算して8日目以降の期間

もし、今災害が起きたら・・・？

生駒市

# 総合防災訓練

あうちや5はじまる防災訓練  
8:30スタート!

2021年11月14日(日) 8:30~

- 1 緊急避難メール**  
訓練配信を午前中に2回配信します。  
※防災無線も同時に放送
- 2 シェイクアウト訓練**  
自分の身を守る安全確保行動「まず低く、頭を守り、動かない」を身につけましょう。
- 3 避難訓練**  
8:30~12:00  
それぞれの地域で訓練に参加しましょう。

※あうちからはじまる防災訓練は、生駒市防災連絡会との共催です。

**講演会** 事前申込制

**熊本地震は突然に**  
~この経験を活かしたい、伝えたい~

防災グッズ  
配布無料

スピーカー講演用豪華イタごも！ /  
講師：井手 文雄  
元熊本県立安西小学校校長  
時間：14:00~15:30  
会場：たけまるホール 大ホール

WEB開催 前日イベント 事前申込制

**リモート防災アトラクション**

11月13日(土)

10:30~14:00~各90分

災害時の「焦り」「混乱」を臨場感ある映像演出で体験します。防災理解や備蓄品確認など、ご家族で参加できるコンテンツです。

14日(日) 開催予定!!

災害ボランティアセンター設置訓練  
生駒市コミュニティセンター 生駒市社会福祉協議会

防災関連ブース展示  
あうちや5111こま

災害対策本部訓練  
生駒市役所 5階 会議室

詳しくはこちら

講演会、前日イベントの申込、当日の開催状況、避難所の確認は生駒市役所のWEBサイトよりご確認ください。

当日の気象や感染症の状況などによりイベントの一部または全部を中止する可能性があります。

主催：生駒市 問い合わせ：生駒市防災安全課 0743-74-1111 (内線265)

## 令和3年度 議会の災害対応訓練の実施について



**DROP!**



**COVER!**



**HOLD ON!**

Three white dice are arranged in a row on a dark, textured surface. The top face of each die shows the letters 'E', 'N', and 'D' respectively, spelling out the word 'END'. The dice are slightly out of focus, with the middle one being sharper.

END

以上で  
「防災について」  
の説明終わります



# ご意見の送り先

○郵送：〒630-0288

生駒市東新町8番38号 生駒市議会事務局宛

○FAX：0743-74-9481

○オンラインアンケート：市民懇談会のページにURLを掲載しています

※頂いたご意見などへの返信はいたしませんので、ご了承ください

※みなさまから頂いたご意見は取りまとめを行い、生駒市議会のホームページにて公開する予定です

**お知らせ**

## 市議会からのお知らせ

議員定数に関する



無作為抽出のアンケート



パブリックコメント

を実施します

皆様のご協力よろしく申し上げます