

コミュニティバス鹿ノ台線の本格運行について

1. コミュニティバス鹿ノ台線の利用実績

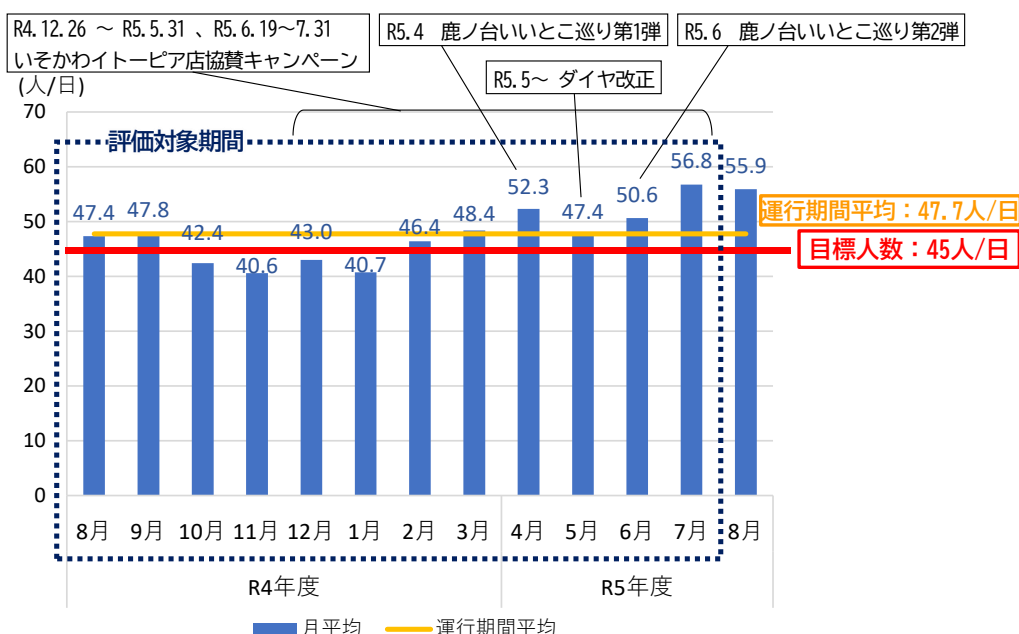
令和4年8月1日から実証実験運行を開始した鹿ノ台線の利用状況を報告する。

(集計対象期間：令和4年8月～令和5年8月)

1.1 月別の乗車人数の推移

- ・1日あたりの乗車人数は、令和5年2月以降は地元による利用促進策やダイヤ改正の影響で増加し、評価対象期間(令和4年8月～令和5年7月)の最終月である7月は実証運行開始以降で最も多い乗車人数であった。翌月の8月は、前月からやや減少したが2番目に多い乗車人数であった。
- ・運行期間(令和4年8月～令和5年8月)の平均乗車人数は1日平均47.7人で、目標人数(45人/日)※を上回った。※目標人数：市負担割合が7割となる場合の乗車人数

【月別の1日あたりの乗車人数の推移】



➤ 地元による利用促進施策

①スーパーいそかわ協賛キャンペーン

- ・期間：令和4年12月26日～令和5年5月31日、6月19日～7月31日
- ・内容：「いきいきホール前」(いそかわ前)の利用者に、いそかわでの買い物補助券を1枚配布。買い物補助券10枚で、500円の買い物券1枚と交換。

②鹿ノ台いいとこ巡り第1弾(鹿ノ台オープンガーデンのチューリップ畑鑑賞会)

- ・期間：令和5年4月12日、14日(午前・午後の各2回)
- ・内容：コミバスを利用して「かしのき公園前」で下車し、鹿ノ台オープンガーデンにあるチューリップ畑を鑑賞(鹿ノ台コミバス委員による案内あり)。参加者にはいきいきホール内の交流サロンのコーヒー券をプレゼント。

③鹿ノ台いいとこ巡り第2弾(鹿ノ台オープンガーデンのユリ畑鑑賞会)

- ・期間：令和5年6月12日、14日(午前・午後の各2回)
- ・内容：コミバスを利用して「かしのき公園前」で下車し、鹿ノ台オープンガーデンにあるユリ畑を鑑賞(鹿ノ台コミバス委員による案内あり)。参加者にはいきいきホール内の交流サロンのコーヒー券をプレゼント。

➤ 運行ダイヤ改正

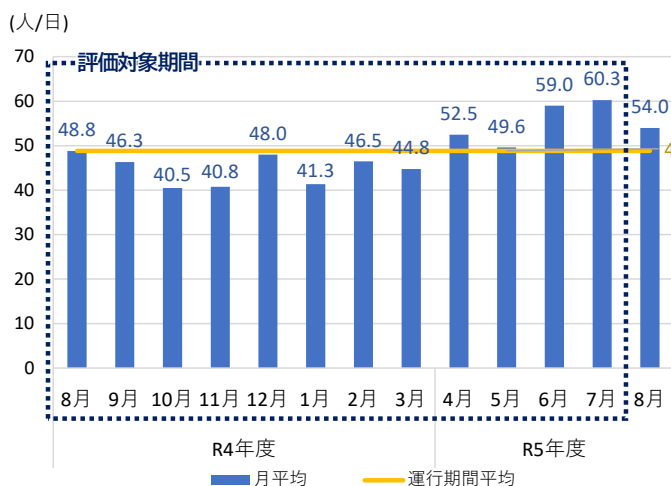
・令和5年5月1日よりダイヤを一部改正

- ・第4便 学研奈良登美ヶ丘駅発（東回り） 11:35 → 12:10 へ変更
- ・第5便 学研奈良登美ヶ丘駅発（西回り） 13:05 → 12:55 へ変更

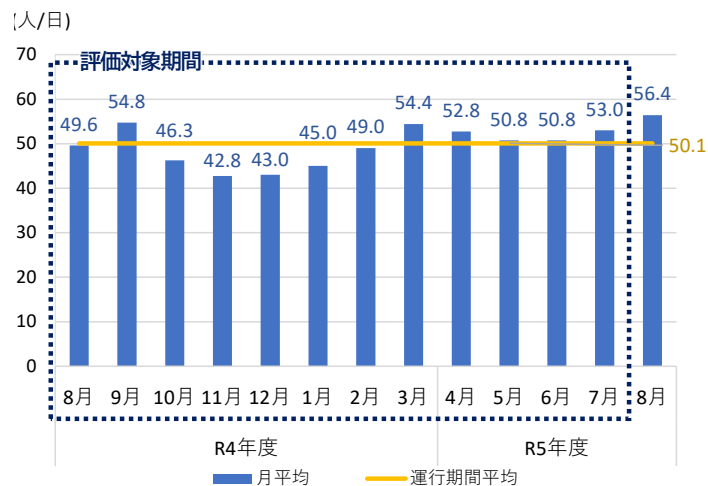
1.2 曜日別の乗車人数の推移

- ・月曜日は、令和4年10月にかけて利用者が減少していたが、それ以降は増加傾向にあり、令和5年7月は運行開始してから最も利用が多く、8月はやや減少したものの3番目に利用が多かった。
- ・水曜日は、令和4年11月にかけて利用者数が減少していたが、利用促進施策等の影響により12月以降は増加傾向にあり、令和5年8月は運行開始してから最も利用が多かった。
- ・金曜日は、令和5年1月にかけて利用者が減少していたが、2月以降は増加傾向にあり、利用促進イベントの開催がなかった5月に一度利用が落ち込んだが、8月は運行開始してから最も利用が多かった。
- ・運行期間中の1日あたりの平均乗車人数は、水曜日、月曜日、金曜日の順に多い。

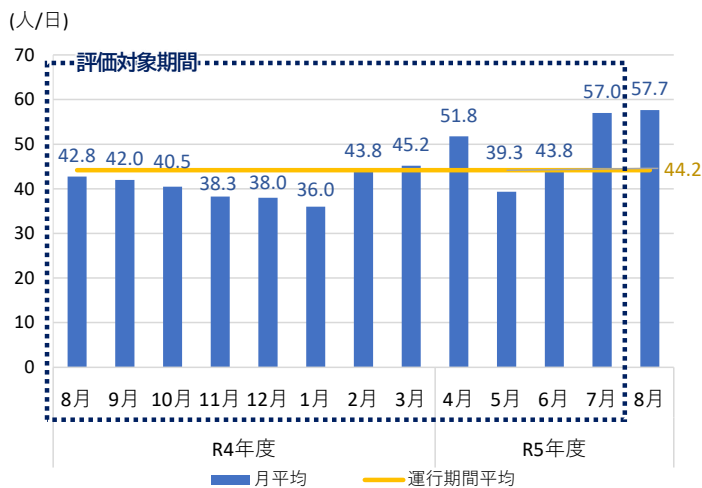
【月別の1日あたりの乗車人数の推移（月曜日）】



【月別の1日あたりの乗車人数の推移（水曜日）】



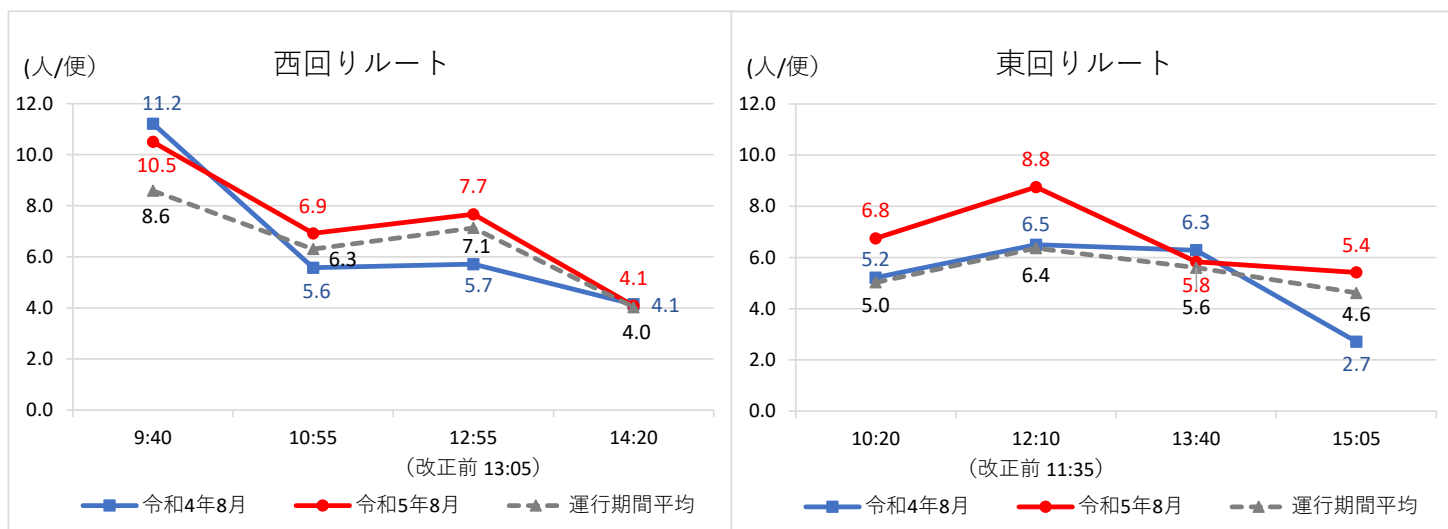
【月別の1日あたりの乗車人数の推移（金曜日）】



1.3 ダイヤ別の乗車人数の推移

- ・運行開始月（令和4年8月）と最新月（令和5年8月）の利用状況を比較するために、運行開始月と最新月と運行期間平均の結果のみをグラフに示す。
- ・西回りルートでは、運行開始月と比べて、令和5年8月は登美ヶ丘駅 9:40 発の利用者が減少したが、10:55 発と 12:55 発の利用者が増加している。また、運行開始月と同様に、始発便の 9:40 発の利用者が最も多い。
- ・東回りルートでは、運行開始月と比べて、令和5年8月は登美ヶ丘駅 10:20 発と 12:10 発と 15:05 発の利用者が増加している。また、運行開始月と異なり、12:10 発の利用者が最も多い。
- ・月別の推移をみると、始発便の 9:40 発は令和5年5月以降に利用者が増加傾向にある。また、ダイヤ改正を実施した 12:10 発はダイヤ改正以降に利用者が増加傾向にある。

【ダイヤ別の1便あたりの乗車人数（運行開始月と最新月の比較）】



※R5.5月にダイヤ改正

【ダイヤ別の1便あたりの乗車人数の推移】

	登美ヶ丘駅出発時刻（西回りルート）					登美ヶ丘駅出発時刻（東回りルート）					
	9:40	10:55	12:55	13:05	14:20	10:20	11:35	12:10	13:40	15:05	
令和4年度	8月	11.2	5.6		5.7	4.1	5.2	6.5	6.3	2.7	
	9月	9.8	6.0		6.6	5.4	5.2	5.2	5.6	4.0	
	10月	9.3	6.2		5.2	4.1	4.5	4.9	5.2	3.2	
	11月	7.7	5.8		6.8	2.4	4.1	5.8	5.0	3.0	
	12月	8.0	4.5		6.6	2.3	4.8	7.0	5.8	4.0	
令和5年度	1月	5.9	4.5		6.1	3.9	4.1	5.2	5.6	5.5	
	2月	7.1	6.1		9.1	3.8	4.1	5.0	5.3	5.9	
	3月	7.9	6.0		8.1	5.1	4.0	5.9	6.3	5.1	
	4月	9.3	8.4		6.4	4.3	4.9	8.3	5.1	5.6	
	5月	6.6	6.0	8.3		3.8	4.2		5.5	6.5	6.6
6月	8.7	8.5	7.2	ダイヤ改正		4.5	5.5	ダイヤ改正	7.5	4.2	4.7
7月	9.8	7.6	9.0		4.6	8.2		7.2	6.1	4.4	
8月	10.5	6.9	7.7		4.1	6.8		8.8	5.8	5.4	
運行期間平均	8.6	6.3	8.0	6.7	4.0	5.0	6.0	7.2	5.6	4.6	

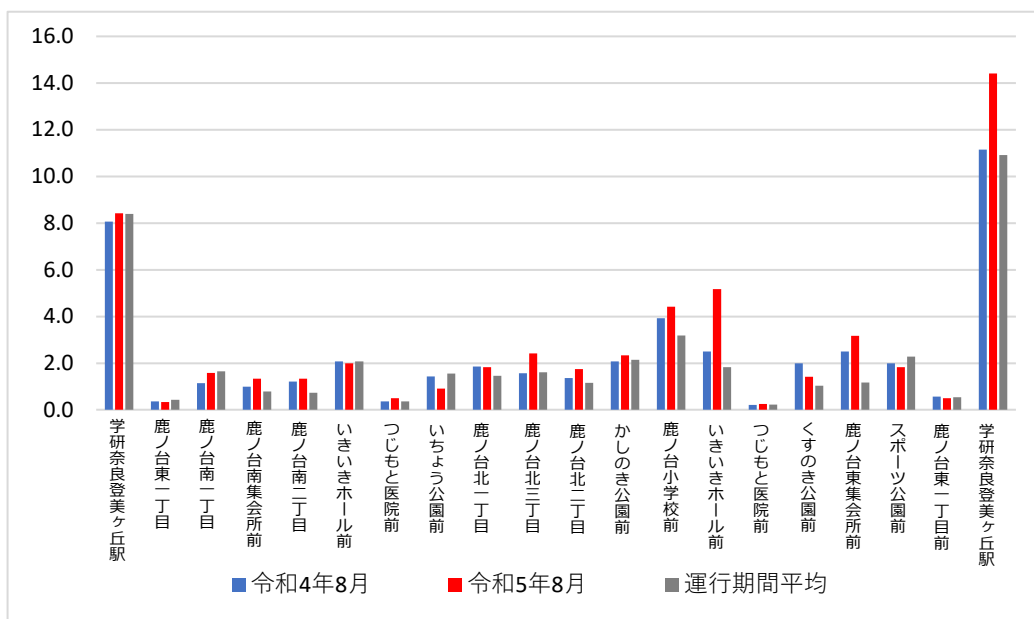
評価対象期間

※R5.5月にダイヤ改正

1.4 バス停別の乗車人数の推移

- ・運行開始月（令和4年8月）と最新月（令和5年8月）の利用状況を比較するために、運行開始月と最新月と運行期間平均の結果のみをグラフに示す。
- ・令和5年8月のバス停別の乗車人数は、起終点である学研奈良登美ヶ丘駅の利用が最も多い。学研奈良登美ヶ丘駅以外では、鹿ノ台小学校前やいきいきホール前の利用が多い。
- ・運行開始月（令和4年8月）と比べて、特に利用が増えているバス停は、いきいきホール前と学研奈良登美ヶ丘駅、鹿ノ台北三丁目である。一方で、特に利用が減っているバス停は、くすのき公園前といちよう公園前である。

【バス停別の1日あたりの乗車人数（運行開始月と最新月の比較）】



【バス停別の1日あたりの乗車人数の推移】

	学研奈良登美ヶ丘駅	鹿ノ台東一丁目	鹿ノ台南一丁目	鹿ノ台南集会所前	鹿ノ台南二丁目	いきいきホール前	つじもと医院前	いちよう公園前	鹿ノ台北一丁目	鹿ノ台北三丁目	鹿ノ台北二丁目	かしのき公園前	鹿ノ台小学校前	いきいきホール前	つじもと医院前	くすのき公園前	鹿ノ台東集会所前	スポーツ公園前	鹿ノ台東一丁目	学研奈良登美ヶ丘駅	
R4年度	8月	8.1	0.4	1.1	1.0	1.2	2.1	0.4	1.4	1.9	1.6	1.4	2.1	3.9	2.5	0.2	2.0	2.5	2.0	0.6	11.1
	9月	10.0	0.5	1.6	1.0	1.1	1.5	0.5	1.8	0.8	2.0	1.3	1.7	3.2	1.7	0.3	2.2	1.6	3.7	1.1	10.1
	10月	8.9	0.3	1.2	1.3	0.7	1.8	0.6	1.1	1.6	0.9	0.9	2.4	3.2	1.2	0.6	0.6	1.2	2.7	0.6	10.9
	11月	8.6	0.4	1.7	0.6	0.8	1.4	0.5	1.4	0.8	1.3	0.9	1.7	4.2	1.3	0.4	0.7	0.8	1.8	0.8	10.6
	12月	7.7	1.2	1.5	0.7	0.7	0.9	0.4	1.2	1.2	1.5	1.3	1.8	3.9	1.8	0.3	1.0	1.0	2.5	0.5	12.0
	1月	9.3	0.1	1.3	0.5	0.9	1.3	0.4	2.0	0.5	1.1	1.5	1.3	2.5	1.8	0.1	1.0	0.9	1.5	0.5	12.4
	2月	9.5	0.4	2.4	0.6	0.8	2.3	0.2	2.5	1.3	1.7	1.7	2.0	3.3	1.3	0.0	0.8	1.3	2.5	0.7	11.5
	3月	10.1	0.4	1.7	0.9	0.8	2.8	0.4	1.3	1.9	2.7	1.2	2.2	2.4	1.9	0.3	1.1	1.2	2.4	0.6	12.1
R5年度	4月	9.8	0.3	1.8	0.5	0.7	2.8	0.3	2.3	2.3	2.3	1.1	4.4	3.8	3.0	0.3	0.5	1.0	2.8	0.3	12.1
	5月	7.9	0.5	2.3	0.8	0.4	3.6	0.1	1.7	1.3	2.0	1.6	1.3	3.3	2.6	0.3	0.6	1.1	2.6	0.4	13.2
	6月	8.8	0.5	2.9	0.8	0.6	2.5	0.5	1.8	2.4	1.4	1.2	4.6	4.0	2.2	0.2	0.9	0.7	2.3	0.4	11.9
	7月	10.3	0.7	1.9	1.6	0.9	3.8	0.4	2.0	2.6	2.3	1.0	2.0	3.7	2.3	0.0	2.1	1.8	3.1	0.7	13.7
	8月	8.4	0.3	1.6	1.3	1.3	2.0	0.5	0.9	1.8	2.4	1.8	2.3	4.4	5.2	0.3	1.4	3.2	1.8	0.5	14.4
運行期間平均	8.4	0.4	1.7	0.8	0.7	2.1	0.4	1.6	1.5	1.6	1.2	2.1	3.2	1.8	0.2	1.0	1.2	2.3	0.5	10.9	

評価対象期間

1.5 利用状況のまとめ

- ・運行開始6か月目（令和5年1月）までは減少傾向であったが、コミュニティバス鹿ノ台線の認知拡大、地元による利用促進施策の実施（地元スーパー協賛によるキャンペーン実施）等の影響により、令和5年2月以降は増加傾向にあり、評価対象期間の最終月である7月は運行開始してから最も利用者が多かった。8月は前月からやや減少したが2番目に利用者が多く、評価対象期間が終了した後も多くの利用が確認された。
- ・ダイヤ改正を実施した令和5年5月は、利用促進イベントの実施がなかったため、利用者数が前月よりも減少し、運行開始月（令和4年8月）と同程度の利用者数であったが、6月以降はイベント開催や改正後ダイヤへの慣れによる影響で利用者が増加した。
- ・運行実施期間の平均乗車人数（47.7人/日）をみると、目標人数（45人/日）を達成している。
- ・曜日別では、運行開始月と同じく、水曜日の利用が最も多く、金曜日が最も少ない。ダイヤ別にみると、運行期間全体では始発の利用が最も多いが、昼の便や終発の利用が運行当初と比べて増加傾向にある。バス停別では、学研奈良登美ヶ丘駅の利用が最も多く、運行開始月よりも学研奈良登美ヶ丘駅やいきいきホール前の利用が増加している。

2. 鹿ノ台地区コミュニティバスの実証運行の利用実績評価

- ・鹿ノ台地区コミュニティバスの実証運行について、令和4年8月から令和5年7月の12か月間を対象に利用実績の評価を行うこととする。以下に評価結果を示す。

2.1 評価概要

■評価対象期間

- ・令和4年8月～令和5年7月（12か月間）

■評価における地元負担額の取り扱い

- ・鹿ノ台線では、運行区間の一部が既存路線バスと重複しているため、重複区間（鹿ノ台～学研奈良登美ヶ丘駅）の路線バス運賃と同額の運賃190円に設定した。
- ・生駒市コミュニティバスの運賃200円との差額10円と、既存路線バスと重複する区間の運行費用の1/2を地元自治会で負担している。
- ・実証運行の評価は、地元負担額を含めて実施することとする。

■目標人数

- ・実証運行における生駒市負担割合が上限70%を下回ることとなる 1日あたりの利用者数45人/日を目標人数とした。

2.2 評価結果

- ・評価対象期間における利用者数は47.1人/日であり、目標人数（45人/日）を上回る結果である。
- ・また、生駒市負担割合は68.9%であり、行政負担割合の上限70%を下回る結果である。

	単位	鹿ノ台線	備考
運行日数	日	147	R4.8～R5.7における運行日数
運賃	円	190	
利用者数（1日）	人/日	47.1	利用者数(年間)÷運行日数
利用者数（年間）	人/年	6,919	
①運行費用	円/年	5,142,816	R4.8～R5.7における運行費用実績
②運賃収入	円/年	1,126,458	R4.8～R5.7における収入実績
③生駒市の負担額	円/年	3,543,457	①運行費用－②収入合計－④地元負担額
④地元の負担額	円/年	472,901	コミバス運賃との差額＋奈良交通重複区間の経費
コミバス運賃との差額	円/年	69,190	コミバス運賃との差額10円×利用者数 [※] ×運行日数
奈良交通重複区間の経費	円/年	403,711	①運行費用×重複区間の割合（15.7%）×1/2
⑤生駒市の負担割合	%	68.9%	③生駒市負担額÷①運行費用×100%

※CI-CA プリペイド券（ひまわり含む）の利用があるため、期間中の1人あたり平均支払額は約163円/人となった。

3. 本格運行に関する地元合意結果

- ・評価結果を踏まえて、本格運行の実施に関して地区内で合意形成を図った結果、賛成多数（80%以上）で可決された。

4. 今後のスケジュール

- ・第 2 回活性化協議会（本日開催）にて、本格運行の可否を協議し、決定する。
- ・本格運行が決定した場合、令和 5 年 11 月末までに運輸局への申請手続きを完了し、令和 6 年 1 月より本格運行開始となる。

表 本格運行が決定した場合のスケジュール

令和 5 年	10 月	第 2 回活性化協議会にて本格運行を協議
	11 月	運輸局への申請手続き（11 月末までに）
	12 月	－
令和 6 年	1 月	本格運行開始

鹿ノ台線

時刻表

停留所/便	①	③	⑤	⑦
学研奈良登美ヶ丘駅	9:40	10:55	12:55	14:20
鹿ノ台東一丁目	9:43	10:58	12:58	14:23
鹿ノ台南一丁目	9:44	10:59	12:59	14:24
鹿ノ台南集会所前	9:44	10:59	12:59	14:24
鹿ノ台南二丁目	9:45	11:00	13:00	14:25
いきいきホール前	9:46	11:01	13:01	14:26
つじもと医院前	9:47	11:02	13:02	14:27
いちょう公園前	9:48	11:03	13:03	14:28
鹿ノ台北一丁目	9:49	11:04	13:04	14:29
鹿ノ台北三丁目	9:50	11:05	13:05	14:30
鹿ノ台北二丁目	9:53	11:08	13:08	14:33
かしのき公園前	9:54	11:09	13:09	14:34
鹿ノ台小学校前	9:54	11:09	13:09	14:34
いきいきホール前	9:55	11:10	13:10	14:35
つじもと医院前	9:56	11:11	13:11	14:36
くすのき公園前	9:57	11:12	13:12	14:37
鹿ノ台東集会所前	9:58	11:13	13:13	14:38
スポーツ公園前	9:59	11:14	13:14	14:39
鹿ノ台東一丁目	10:00	11:15	13:15	14:40
学研奈良登美ヶ丘駅	10:10	11:25	13:25	14:50

停留所/便	②	④	⑥	⑧
学研奈良登美ヶ丘駅	10:20	12:10	13:40	15:05
鹿ノ台東一丁目	10:23	12:13	13:43	15:08
スポーツ公園前	10:24	12:14	13:44	15:09
鹿ノ台東集会所前	10:24	12:14	13:44	15:09
くすのき公園前	10:25	12:15	13:45	15:10
つじもと医院前	10:26	12:16	13:46	15:11
いきいきホール前	10:27	12:17	13:47	15:12
鹿ノ台小学校前	10:28	12:18	13:48	15:13
かしのき公園前	10:29	12:19	13:49	15:14
鹿ノ台北二丁目	10:32	12:22	13:52	15:17
鹿ノ台北三丁目	10:33	12:23	13:53	15:18
鹿ノ台北一丁目	10:33	12:23	13:53	15:18
いちょう公園前	10:34	12:24	13:54	15:19
つじもと医院前	10:35	12:25	13:55	15:20
いきいきホール前	10:36	12:26	13:56	15:21
鹿ノ台南二丁目	10:37	12:27	13:57	15:22
鹿ノ台南集会所前	10:38	12:28	13:58	15:23
鹿ノ台南一丁目	10:39	12:29	13:59	15:24
鹿ノ台東一丁目	10:40	12:30	14:00	15:25
学研奈良登美ヶ丘駅	10:50	12:40	14:10	15:35

運賃

大人：1乗車190円
小学生・障がい者：1乗車100円

- ・ICカード（CI-CA, PiTaPa, ICOCA）もご利用いただけます。
- ・運賃は後払いです。
- ・障がい者の方は、運賃支払い時に手帳、又は障害者手帳アプリ「ミライロID」の画面を運転手に掲示してください。

運行日

月、水、金曜日

- ・年末年始(12/29～1/3)及び土日祝は運行しません。

その他

- ・乗客定員は35名(座席11名,立席24名)で、満席時はご乗車になれません。
- ・荒天時や路面凍結時など、安全運行に支障のあるときは運休します。HPでご確認ください。

お問い合わせ

■運行に関すること
奈良交通株式会社
北大和営業所
生駒市上町3535番地
TEL：0743-78-5368

■その他
生駒市建設部事業計画課
生駒市東新町8番38号
TEL：0743-74-1111（内線2521）



鹿ノ台線

運行ルート

