

広報いこま

# いこまち

このまちが、もっと好きになる。

令和4年

5

月号

vol.814

May/2022  
IKOMACHI vol.814  
Ikoma city, Nara pref.



/ Topics

P.2 特集 令和4年度 市の予算&補助金

P.12 空き家を地域のために使うという選択

P.16 あなたの「やりたい」、生駒で叶える

P.18 新型コロナウイルスワクチン接種情報



# 令和4年度 市の予算 & 補助金

本市の市政運営の基本方針に基づいて決まった令和4年度の予算を紹介。  
また本市には、皆さんの暮らしをサポートするさまざまな補助金・助成金があります。  
今号では、その一部をジャンルごとに紹介します。

予算には3つの種類があり、合わせて当初予算になります。

## 一般会計

令和4年度一般会計

389億9,000万円  
(前年度予算比2.1%増)

市税や国から配分される地方交付税などを財源として、福祉や教育など市の基本的な行政サービスを行う金銭の収支

## 特別会計

令和4年度特別会計

234億2,350万円  
(前年度予算比4.5%増)

国民健康保険や介護保険など特定の目的や収入(保険料など)がある事業を運営するために、一般会計と分けて行う収支

## 企業会計

令和4年度企業会計

98億110万円  
(前年度予算比0.9%減)

収支を民間企業と同様に事業の収益で運営。生駒市では水道事業会計と下水道事業会計、病院事業会計が該当します。

令和4年度

# まちの計画書「予算」

令和4年度の予算が決まりました。一般会計の総額は389億9000万円、前年度から8億6000万円(2.1%)の増加。今年度の財源の使い道をお知らせします。

図財政課 ☎0743・74・1111、内線4362

**歳入は、  
税収と交付税が大幅に増収**

新年度の税収は、市税のうち市民税や固定資産税が、県税交付金のうち地方消費税交付金や株式等譲渡所得割交付金が大幅に増加。約8億5000万円の増収となりました。

また、地方交付税が約9億4000万円増加する一方、臨時財政対策債をはじめとする市債は約10億1000万円の減収に。結果として前年度比で約8億1000万円増加した歳入を確保できました。

**歳出は、  
扶助費・普通建設事業費が増加**

人件費は、定年退職者の減少に伴い約3億円減少。一方で、後期高齢者医療費や障がい福祉サービス利用の増加により、扶助費は約2億円増加しました。また、清掃センターの基幹的整備改良費で2億9000万円、市役所本庁舎の非

常用電源設備の改修で約3億円増加となり、一般会計の予算規模は前年度比で約8億1000万円の増加となりました。

**予算編成では、  
経常経費を抑えた健全な運営を意識**

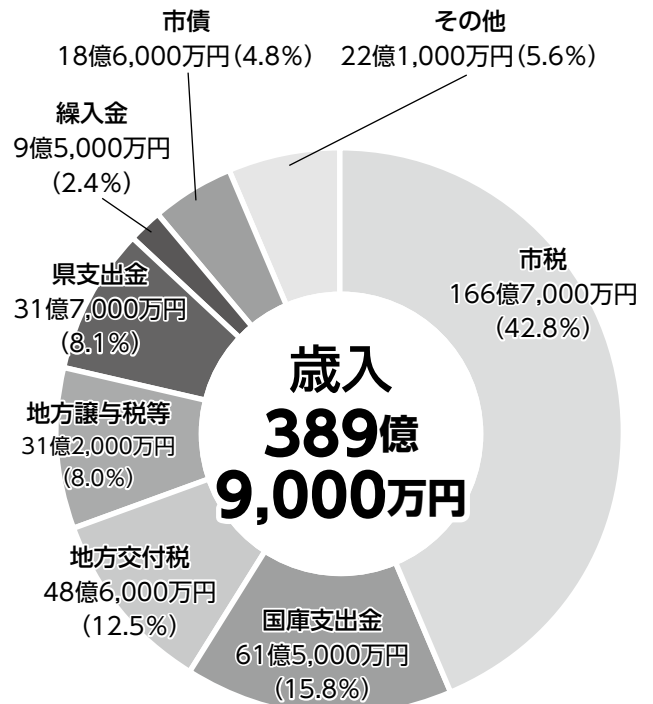
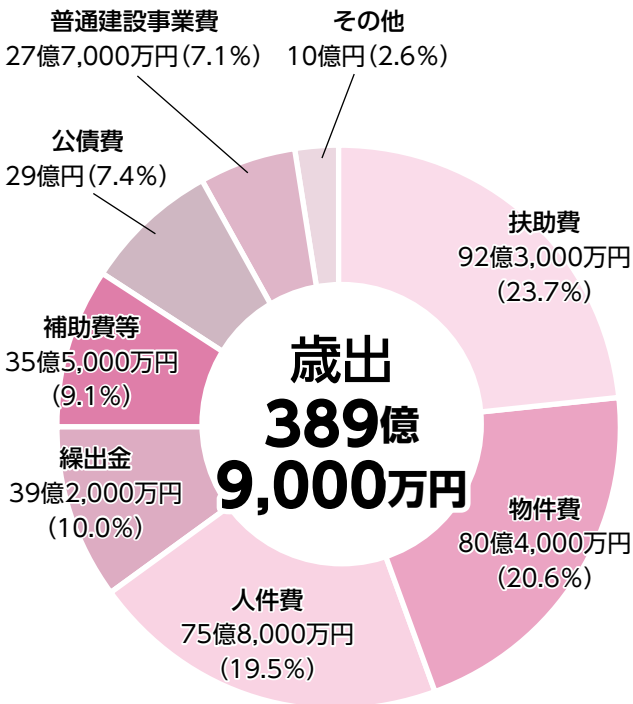
今年度予算は、今後も増加する社会保障関係費や施設の維持管理経費にも対応しつつ、健全な財政運営を継続することを念頭に編成。また、教育・子育て支援・福祉・健康づくり施策を推進するとともに、限られた財源を有効に活用できるように、予算を重点化・効率化しました。



昨年、市制50周年を迎え新たな一歩を踏み出します

# 予算の内訳

## ¥ 一般会計 ※1,000万円単位に四捨五入して表示しています。



### ■ 一般会計の概要

- ◇ **扶助費**…高齢者や子ども・生活困窮者などに対する行政サービス(教育や医療など)の経費
- ◇ **物件費**…事務手続きに必要な消耗品・備品や庁舎の光熱水費など
- ◇ **人件費**…市長や市職員の給料、議員の報酬など
- ◇ **繰出金**…一般会計から特別会計に繰り出す経費

- ◇ **補助費等**…予防接種など特定の事業や各種団体に対して補助・助成を行うための経費
- ◇ **公債費**…市債(借金)の償還(返済)や利子の支払いにかかる経費
- ◇ **普通建設事業費**…道路や学校の修繕など建設事業や用地の購入にかかる経費
- ◇ **その他**…災害復旧事業などにかかる経費

## ¥ 特別会計

特別会計	予算額	前年度比
公共施設整備基金	1,001万円	109万円増
介護保険	92億2,875万円	1億4,433万円増
国民健康保険	114億8,298万円	4億1,911万円増
後期高齢者医療	27億 174万円	4億3,675万円増

介護保険は介護サービス利用者増などにより増加。国民健康保険・後期高齢者医療保険は、医療機関への受診が増え、一人当たりの医療費が増加したことで大幅に増えています。

## ¥ 企業会計

企業会計	予算額		
	収入	支出	
水道	収益的*1	28億9,393万円	29億8,040万円
	資本的*2	2億 138万円	14億5,177万円
下水道	収益的	28億6,247万円	23億5,609万円
	資本的	4億8,316万円	14億4,709万円
病院	収益的	6億1,949万円	5億8,339万円
	資本的	6億2,765万円	9億8,234万円

※1 水道事業サービスの提供などの運営に関わる金銭の収支

※2 施設などの建設・取得に係る金銭の収支

# 令和4年度の 主な事業

※【新】は新規事業です。

今年度の主な事業を、市政方針の6つの柱に基づいて紹介します。

詳しくはこちら▶



## 1. 安全で、安心して健康に暮らせるまち

代表的な取組	
【新】子宮頸がんワクチンキャッチアップ接種事業(子宮頸がんワクチンの積極的な接種勧奨がなかった世代に対し、無償でワクチン接種を実施)	4,238万円
【新】骨髄移植ドナー支援事業	28万円
【新】市役所本庁舎非常用電源設備の更新工事	3億244万円
地域包括支援センターの運営(高齢者人口の増加に対応するための人員配置の見直しと機能強化)	1億3,368万円
【新】大規模盛土に係る調査事業(大規模盛土造成地の安全把握のための事前調査を実施)	2,300万円
橋梁耐震化事業	2,700万円
防犯カメラ設置補助	270万円



### 【新】総合防災マップの作成／495万円

土砂災害警戒区域や浸水想定区域、地震想定などを1冊にまとめた総合防災マップを作成します。

圃防災安全課(☎0743-74-1111、内線3110)

### 高齢者・障がい者交通費等助成事業／2億9,350万円

交通費などに使える「生きいきクーポン券」(73歳以上の高齢者や73歳未満で障がいのある人に、一人1万円相当)を交付します。

圃福祉政策課(内線7221)、障がい福祉課(内線7260)



### 【新】園支援システムの導入・保護者連絡システムの導入／計1,889万円

保護者と園の負担軽減と業務効率化のため、登降園の記録管理や保護者との通信連絡などをICT化します。

圃幼保こども園課(内線2770)

### 【新】GIGAスクール運営支援センター整備事業など／計1,650万円

ICT機器を活用した教育の充実を進めるため、県に設置されるGIGAスクール運営支援センターの活用に加え、授業支援ソフトを整備します。

圃教育指導課(内線2701)

## 2. 未来を担う子どもたちを育むまち

代表的な取組	
産後ケア事業	269万円
【新】小中学校長寿命化改修事業	4,500万円
【新】民間事業者による小規模保育所新設	4,800万円
【新】民間学童保育の受入強化事業(夏休み期間中だけの学童保育利用など、多様化する保育ニーズに対応するため、民間事業者の新規参入を促し、学童保育の受入体制の強化に取り組みます)	1,260万円
子ども医療費助成	3億7,368万円
【新】授業支援ソフトの購入	1,089万円
保育所トイレ洋式化事業	2,312万円
学校給食センター整備事業(老朽化した施設改修や設備更新を実施。アレルギー対応食の提供に必要な施設・設備の整備も実施)	2億6,747万円



### 3. 人権が尊重され、市民が輝く、文化の薫り高いまち

代表的な取組	
多文化共生事業（講演会の開催や奈良先端科学技術大学院大学との協定に基づき、連携して市民や市民団体と共に多文化交流事業を企画・開催します）	69万円
複合型コミュニティづくりの推進	600万円
自治会活動支援	8,983万円
【新】体育施設トイレ洋式化等改修工事	1,629万円
「生駒市史」編さん事業	795万円
【新】車いす体験等の実施（市内総合型地域スポーツクラブなどと連携し、車いすバスケの体験会などを実施。多種多様なスポーツの楽しみ方を体験する機会をつくりま	245万円



市史は令和9年度に完成予定！



#### 【新】市民活動創造支援事業／172万円

これからの生駒のまちを担う、多様な世代の自発的な地域での活動を促すことで地域課題を解決するため、人々がつながるしくみをつくりま

圃市民活動推進センターららポート（☎75-6000）

#### 学びと活躍推進事業／193万円

講座やフィールドワークなどを通して市民が主体的に学び合う環境づくりに取り組み、学びを通じた交流や地域参画を促進しま

圃生涯学習課（内線3710）



地域資源を活用してさまざまな学びの場をつくりま



#### 【新】生駒市清掃センター基幹的設備改良工事／3億1,649万円（令和6年度までの計画のうち今年度分）

竣工から約30年が経過する同センターの基幹改良工事を

行い、施設を延命化。温室効果ガス（CO2）も削減しま

圃環境保全課（内線2370）

#### 生駒駅南口周辺都市空間再編事業／1,000万円

生駒駅南口周辺の地域関係者などとともにエリアプラットフォームを構築し、公民連携で地区の未来ビジョンを策定するなど、都市空間の再編に向けて取り組みま

圃拠点形成課（内線3811）

### 4. 人と自然が共生する、住みやすく活動しやすいまち

代表的な取組	
学研高山地区第2工区まちづくり推進事業	2,472万円
【新】空き家利活用促進プロジェクト*	75万円
【新】戸建て住宅賃貸化促進奨励金▲	300万円
【新】住まい選び支援*	30万円
【新】賃貸共同住宅の供給・流通促進策の検討	198万円
【新】分譲マンションの適正管理に向けた実態調査	341万円
【新】ニュータウン再生・再編事業	100万円
橋梁予防保全事業	2億9,900万円
【新】衛星画像解析（AI）による漏水調査業務（衛星画像を用いた、AI解析による水道管の漏水調査を行います）	1,005万円
いこまSDGsアクションネットワークの運営	520万円
生駒市営火葬場改修整備工事実施設計	2,200万円
公園施設長寿命化事業	2,842万円

◇※は本紙12・13ページ、▲は8ページに詳細を載せています。

# 5. 地域の資源と知恵を 活かし、魅力と活力 あふれるまち

代表的な取組	
プロモーションサイト 「good cycle ikoma」の運用	188万円
企業誘致関連道路整備事業	4,930万円
企業誘致施策	5,238万円
【新】商工観光ビジョン改定事業	485万円
観光客周遊滞在促進事業（コロナ禍で定着しつつある身近な場所を訪れる「マイクロツーリズム」を推進するとともに、観光客が市内を周遊し、長く滞在してもらうしくみを作るため、体験コンテンツの拡充や、そのPRを実施します）	406万円
食と農と市民をつなぐワークショップ「いこまレストラン」の開催（地産地消のため、農家や飲食店と連携して地場野菜を使った料理を市内飲食店で試食してもらう、食と農と市民をつなぐイベントを開きます）	38万円
【新】新規就農者育成総合対策事業補助金	1,275万円
有害鳥獣防除事業	1,112万円



## 生駒市版エコノミックガーデニング「EGいこま」 推進事業／624万円

起業を考える人や起業後間もない人が知識を学び、チャレンジするための講座を専門機関などと連携し開催します。——本紙16ページで、本取組の一環として実施する「いこま営業塾」<sup>イコマ ローカル ビジネス ハブ</sup>「IKOMA LOCAL BUSINESS HUB」を掲載しています。

商工観光課（☎0743-74-1111、内線2261）

## 【新】半農半<sup>エクス</sup>X支援事業／314万円

必要な食糧を自給しながら、自身のやりたいことを続けるライフスタイル「半農半X」の推進に取り組みます。



農林課（内線2160） 気軽に「農」に触られます



## 【新】スマートシティ・地域DX推進事業／674万円

先端技術やICTによる効率的・効果的な地域サービスを実現し、生活の快適性や利便性など「新たな価値」の創出に向け、スマートシティ構想を策定。庁内体制構築や市民向けに対話の場を設けるなどし、意識醸成と新たな事業の創出を目指します。

デジタル推進課（内線3210）

## 【新】公共施設マネジメントシステムの導入／540万円

施設運営にかかる経費や改修履歴などを一元的に管理するしくみを構築するためのシステムを導入します。

行政経営課（内線4310）

# 6. 持続可能な行政運営を 進めるまち

代表的な取組	
【新】インターネット系情報インフラ環境の更新	6,700万円
【新】行政手続きのオンライン化	3,581万円
地方税統一QRコードの導入に向けたシステム改修（令和5年度からの地方税統一QRコードの導入によるキャッシュレス化に取り組みます）	1,322万円
【新】戸籍情報システム改修業務	3,216万円
市営住宅長寿命化推進事業	3,160万円

市民サービス向上  
などを目指します





# 令和4年度の補正予算 3億3,720万円

新型コロナウイルス感染症(以下、コロナ)対策として補助金の補正予算が国で成立しました。本市でもこれらを活用し、感染拡大防止や市内事業者支援などを中心に令和4年度補正予算を計上。その一部を紹介します。その他の補正予算での支援事業などは市ホームページをご覧ください。



▲詳しくはこちら

## 事業者への支援 商工観光課(内線2261)

### ■チャレンジ生駒みらい資金

コロナ禍において市内で新たなチャレンジをする事業者を支援します。

▷事業費 3,000万円

### ■新型コロナウイルス感染症対策融資制度

コロナの影響を受けている事業者のため、利子補給や信用保証料補助を実施します。

▷事業費 1,180万円

### ■さきめしいこまプレミアムキャンペーン

これまで193店舗が参加した「さきめしいこまプレミアムキャンペーン」を昨年度に引き続き実施。コロナの影響を受けた市内事業者を「先払い」で支援できます。

▷事業費 4,000万円



市内事業者を応援しませんか

## 市民の皆さんの暮らしに関すること

### ■貸出用ハンディターミナルと電子書籍を追加購入

地域に出向いて図書の貸出ができるハンディターミナルの他、電子書籍を購入します。

▷事業費 451万円

▷問合せ 図書館(☎75-5000)



コロナ禍に対応した運営を目指します

▷事業費 61万円

▷問合せ 地域コミュニティ推進課(内線2060)

### ■地域コミュニティへの移動販売等サービス導入

コロナの影響で買い物が困難になる中、歩いて行ける集会所・公園などの身近な拠点で買い物などができる機会を提供するため、民間業者と連携した移動販売事業のしくみ「買い物支援ネットワーク」を構築します。

### ■窓口申請タブレットの導入

タブレットで、マイナンバーカードを読み取ることで申請書が作成できる窓口申請ツールを導入し、市民サービスと事務効率の向上を5課(市民課、国保医療課、介護保険課、こども総務課、健康課)で目指します。

▷事業費 1,080万円



手続き時の労力も削減

## 教育・医療・福祉に関すること

### ■感染症対応救急車の購入

車内での感染を最小限に抑えるための隔壁や濃度計付きオゾン発生器を積載した救急車を購入します。

▷事業費 4,096万円

▷問合せ 消防本部警防課(☎73-0119)

### ■感染者等移送支援事業

コロナ禍において、PCR検査の受検などが必要で医療機関などへの移動手段がない人を対象とした移送サービスを引き続き実施します。

▷事業費 198万円

▷問合せ 地域包括ケア推進課(内線7370)

### ■小学生を対象にした適応指導教室を新設

生駒南第二小学校に、小学生を対象にした適応指導教室を設置することに加え、オンラインツール「oVice」を活用したバーチャル空間上の仮想教室を開設。不登校の子どもたちが、さまざまな人との関わりや体験を通じ、安心して自分らしく過ごせる居場所や生き方を見つけられような取組を進めます。

▷事業費 1,314万円

▷問合せ 教育指導課(内線2701)



さまざまな学びを進めます

# 暮らしをサポートする「補助金」

## 住宅の賃貸化・エコ改修・耐震化など

空き家の流通促進や住宅の有効活用のため、戸建て住宅の賃貸化や住宅のエコ改修・耐震改修工事・解体工事、特殊建築物の耐震診断にかかる費用の一部を補助。また持続可能なまちづくりを進めるため、クリーンエネルギーシステムなどの設置に必要な費用も一部を補助します(補助額の算出に使用する費用は**税抜金額**)。

▶**注意** 契約前に申請してください。契約後・工事着手後の申請は、補助できません(一部を除く)。詳しくは市ホームページで確認するか、問い合わせてください。



### 🏠 住宅の耐震診断費用

▶**対象** 平成12年以前に建てられた、3階建て以下の住宅

——併用住宅(住宅部分が過半を占めるもの)、長屋住宅なども含みます。

▶**耐震診断者** 1級建築士、2級建築士、木造建築士

▶**補助額** 診断費用の3分の2(上限額は2万円)

▶**募集数** 30件程度(申込順、要事前申請)

▶**申込み・問合せ** 5月16日(月)から直接、建築課(内線3461)



### 🏠 住宅の耐震改修工事費用

▶**対象** 「住宅の耐震診断費用」と同じ

▶**補助額・募集数** 工事費用の23%(上限額は50万円)、12件程度(申込順、要事前申請)

——補助を受けるには、耐震診断を行った補助対象の住宅で、改修工事後の住宅の耐震性能を市の定める基準以上にすることが必要です。基準など詳しくは問い合わせてください。

▶**申込み・問合せ** 5月16日(月)から直接、建築課(内線3461)



### 🏠 住宅の解体工事費用

▶**対象**

◇平成12年以前に建てられた3階建て以下の住宅

——併用住宅(住宅部分が過半を占めるもの)、長屋住宅なども含みます。

◇耐震診断を受けて、倒壊の可能性が高いと判断されたもの

▶**補助額** 解体工事費用の23%(上限額は50万円)

▶**募集数** 30件程度(申込順、要事前申請)

▶**申込み・問合せ** 5月16日(月)から直接、建築課(内線3461)



### 🏠 戸建て住宅賃貸化促進奨励金

▶**対象** 戸建て住宅で省エネ、耐震、バリアフリー、水廻り設備など、100万円を超える改修工事を行い、工事着手後1年以内に賃貸した所有者(個人)

▶**奨励金額** 50万円

▶**募集件数** 6件(申込順、要事前申請)

▶**申込み・問合せ** 5月16日(月)から直接、都市計画課住宅政策室(内線3361)

### 🏠 特殊建築物などの耐震診断費用

▶**対象** 市内にあるマンション、店舗など多数の人が利用する建築物

▶**補助額** 診断費用の3分の1~3分の2(上限額は13万3,000円)

▶**募集数** 1件(申込順、要事前申請)

▶**申込み・問合せ** 5月16日(月)から直接、建築課(内線3461)

### 🏠 住宅の省エネ改修工事

▶**対象**

◇平成20年1月1日以前に建てられた住宅・マンションなどの窓(必須)・床・天井・壁の断熱改修工事

◇費用が50万円を超える工事

◇改修工事の請負契約日が令和4年4月1日以降の工事

▶**補助額** 工事費用の3分の1(上限は、市内業者の場合50万円、その他30万円)

▶**募集数** 25棟程度(申込順)

▶**申込み・問合せ** 5月16日(月)から直接、建築課(内線3471)



### 🏠 ブロック塀などの撤去工事費用

▶**対象** 倒壊の恐れがあるブロック塀

▶**補助額** 撤去費用の2分の1(上限額は15万円)

▶**募集数** 20件程度(申込順、要事前申請)

▶**申込み・問合せ** 5月16日(月)から直接、建築課(内線3461)





## ☀ エネルギーを創るシステムの設置費用

▷対象 太陽光発電システムとHEMSに家庭用リチウムイオン蓄電システムかV2Hシステムを組み合わせた3つのシステムを導入する人(V2Hだけ単独補助もあります。詳しくは市ホームページで確認してください) —設置済のシステムがあり、追加でシステムを導入することで、3システムが揃う場合も対象になります。

### ▷補助額

- ①太陽光発電システム、HEMS、家庭用リチウムイオン蓄電システム…上限15万円
- ②太陽光発電システム、HEMS、V2Hシステム…上限20万円

▷募集件数 予算の範囲内で申込順

▷申込み・問合せ 5月16日(月)~令和5年3月31日(金)にSDGs推進課(内線2121)

## 💧 汚水を浄化する合併処理浄化槽

▷対象 5人槽以下の浄化槽を自ら住む住宅に設置しようとする人(設置場所が補助対象地域か調べるため、事前に問い合わせてください)

### ▷補助額・募集件数

◇合併処理浄化槽を設置する場合の例

- ・5人槽…38万4,000円
- ・6~7人槽…46万2,000円
- ・8~10人槽…58万5,000円

◇単独処理浄化槽から合併処理浄化槽へ切り替え時に加算される補助金

- ・宅内配管工事費補助…最大30万円
- ・撤去費補助…最大9万円

▷募集件数 予算の範囲内で申込順

▷申込み・問合せ 直接、下水道課(内線3561)

## 建築士といっしょに物件見学ができる！ 「住まい選び相談」スタート

中古住宅の購入を検討したくても「事前に確認しておくことが分からない」「見た目は気に入ったけど、理想の住まいにできるだろうか」など、不安な点が多いもの。建築士と物件を見学し、専門的なアドバイスが受けられるサービスを始めます。

〒都市計画課住宅政策室(内線3361)

▷対象 市内の戸建て住宅(中古)の購入希望者

▷アドバイザー 建築士

### ▷相談の流れ

- ①市内で気になる中古物件を自分で見つける
- ②建築士による住まい選び相談を申込
- ③物件見学(申込から7日後以降で調整)

▷費用 1回2,000円(2時間程度)

▷申込み 5月16日(月)から市ホームページの申込フォームから同室 —見学希望日は申込日から一週間以降の日で、複数お願いします。希望に沿えない場合もあります。



▲詳しくはこちら



### 【アドバイスポイント】

- ・予算に応じてリノベーションやリフォームが、どの程度できそうか
  - ・耐震や断熱などに関して注意すること
  - ・目視で確認できる土地や建物の状態に関することなど
- 建物の欠陥や劣化、耐震診断、具体的な改修提案など、調査や設計が必要なことは対応できません。

## NEWS 移住相談窓口を設置します

「生駒市ってどんなまち?」「どういう視点で住まいを探せばいいの?」など、本市に移住を考える皆さんの疑問に市職員がオンラインで答える「移住相談窓口」を新たに設置します。



▲詳しくはこちら

▷対象 本市への転入を検討している人

▷相談時間 オンラインで1世帯につき1時間以内(実施日は希望をもとに調整し、決定)

▷申込み・問合せ 市ホームページの申込フォームから同室

## 不妊・不育・子宮頸がん・子どもの予防接種

不妊症・不育症の治療費など妊娠・出産や子どもに関する費用の一部を補助します。必ず応募要項を確認し、申し込んでください。

—申請に必要な書類などは健康課窓口か市ホームページで入手してください。

☎健康課(☎0743-75-2255)



### 不妊症・不育症の治療費、子宮頸がんワクチン接種費を補助

#### ☑ 第一子の一般不妊治療費

▷対象 妊娠を希望し、一定期間、性生活を行っているにも関わらず、妊娠せず、医療機関で「不妊症」と診断された、次の条件を全て満たす夫婦

- ①法律上の婚姻をしている夫婦か事実婚関係にあるもの
- ②治療期間と申請日に夫婦のうちいずれか一方が、本市に住民登録している
- ③夫婦のいずれもが医療保険法各法による被保険者か被扶養者
- ④夫婦のいずれもが本市が賦課する市税を滞納していない
- ⑤妻の年齢が、治療開始日時点で43歳未満
- ⑥産婦人科など国内の医療機関で不妊治療の必要があると医師に診断され、その治療を受けたことがある



#### ▷助成内容

◇令和4年1月1日～12月31日に産婦人科など国内の医療機関で、第一子にかかる一般不妊症治療に要した検査費と治療費(医療保険適用分と適用外分)の夫婦の合計負担額の2分の1で、1年度につき上限5万円  
—期間中に妻が43歳になった場合、誕生月までに要した費用が対象です。特定不妊治療(体外受精や顕微授精)の検査や治療費、第三者からの精子・卵子・胚の提供による治療は除きます(奈良県では特定不妊治療費の一部を助成しています)。

◇助成金を受け取ることができる期間は通算5年度まで

▷申込み 令和5年1月15日(日)(当日消印有効)までに申請書兼請求書に必要な書類を添えて、郵送(簡易書留)か直接、同課(直接の場合は、閉庁日を除く)

#### ☑ 不育症治療費

▷対象 「不育症」と診断された左記(一般不妊治療費助成対象)の①～⑤と次に該当する夫婦

◇産婦人科などの国内の医療機関で不育症治療の必要があると医師に診断され、その治療を受けた夫婦

#### ▷助成内容

◇平成28年4月1日以降に、産婦人科など日本国内の医療機関で不育症治療に要した検査費と治療費(医療保険適用分と適用外分)の本人負担額の2分の1で、1年度につき上限15万円

◇助成金を受け取ることができる期間は通算5年度まで

▷申込み 治療が終了した日(出産または流産の判定日)から3か月以内に、必要書類を添えて、郵送(簡易書留)か直接、同課

—不育症の助成は治療途中の申請ができません。必ず治療終了後に申請してください。

#### ☑ 子宮頸がんワクチン(HPVワクチン)の接種費

▷対象 平成9年4月2日～平成17年4月1日の間に生まれた女性で、17歳となる日の属する年度の初日～令和4年3月31日に任意接種(自費)で子宮頸がんワクチン(HPVワクチン)の接種を受けた人

▷助成内容 子宮頸がんワクチン(HPVワクチン)接種1回につき12,000円

▷申込み 令和5年3月31日(金)(当日消印有効)までに必要書類を郵送か直接、同課

—必要書類や手続方法の詳細は市ホームページか個別通知(6月中旬送付予定)を確認してください。

### 小児がんなどによる予防接種の再接種費用を補助

#### ☑ 骨髄移植などによる予防接種の再接種費

▷対象 小児がんなどの治療(骨髄移植など)に伴い、定期予防接種で得た免疫が低下・消失し、再接種が必要と判断された人

▷助成内容 令和4年度内に再接種した費用

▷申込み 令和5年3月31日(金)までに直接、同課

—対象に該当するかや必要書類、申請方法など詳しく

は個別に説明します。助成を希望する場合は、再接種を受ける前に必ず相談してください。







鹿ノ台地区のオープンガーデン。緑化活動を行う「ECOKA委員会」が管理しています。そうした活動が評価され今年、内閣総理大臣賞を受賞。満開の花々は地域住民の癒しになっています。

数字で見るまちの動き

人口

人口総数▶118,139人(-215)  
世帯数▶51,156(+26)  
男▶56,071人(-146)  
女▶62,068人(-69)

◇令和4年4月1日現在。外国人を含む。( )内は前月との比較

火災・救急・救助

火災▶4(+2)  
救急▶1386(+217)  
救助▶16(+1)

◇令和4年3月末日現在。数字は令和4年1月からの累計で、( )内は前年同期の増減数  
-お出かけは マスク戸締り 火の用心-

交通事故

発生数▶543(-33)  
人身事故▶52(+2)  
死者▶0(0)  
物損事故▶491(-35)

◇令和4年3月末日現在。数字は令和4年1月からの累計(概数)で、( )内は前年同期の増減数

多様性を認め合い、つながり  
個人が尊重される共生社会の実現  
毎月11日は「人権を確かめあう日」

点字と声による「いこまち」も発行しています。詳しくは障がい福祉課(内線7261)へ

# いこまち

- p.2 特集 令和4年度 市の予算&補助金
- p.12 空き家を地域のために使うという選択
- p.16 あなたの「やりたい」、生駒で叶える

お知らせ

- p.17 生駒山スカイウォーク
- p.18 新型コロナウイルス ワクチン接種情報
- p.23 第8回ガーデンパーティ inふるーらむ
- p.24 アロージャズオーケストラ with桜花昇ぼる
- p.24 スポーツ教室
- p.28 市立こども園・保育園で勤務する看護師を募集
- p.29 購入前のお試しに! 補聴器を無料で貸し出します
- p.30 困ったら一人で悩まず 行政相談

連載コーナー

- p.35 ようこそ図書館へ
- p.36 子育てひろば・健診・講習会
- p.38 まちのアルバム
- p.39 消費生活 暮らしのQ&A  
ちょこっとSDGs  
市長コラム
- p.40 街人探訪
- p.41 「ちがい」を知ろう・楽しもう、生駒市立病院NEWS、読者の声、編集後記

新型コロナウイルス 感染症に関する情報

新型コロナウイルスに関する情報を、市ホームページにまとめています。自宅療養・待機者向けの情報や中止・延期するイベント、公共施設の開館状況などを掲載しているので、ご確認ください。



# 空き家を地域のために 使うという選択

「将来の家として考えている」「子どものために残している」などを理由に、使わず管理している物件はありませんか。空き家には地域のために生かせる可能性があります。築40年で8年間空き家だった物件が地域資源として活用され始めた事例を紹介します。

空き家については都市計画課住宅政策室 ☎0743・74・1111、内線3361、放課後児童クラブ（学童保育所）については、こども総務課（内線2820）



①



③



②

①子どもたちの様子を見守れるように扉を取り払った部屋で自由に遊ぶ子どもたち②ユニークな間取りを生かして「もーいーかーい」と、かくれんぼを楽しんでいます③住宅地を通り、通所する子どもたち

## 空き家が学童保育の場所に

「ただいま」。小学校から帰ってきた子どもたちが東生駒放課後児童クラブにやってきました。ここは4月に新しく開所した民間の学童保育所。宿題や読書など、子どもたちは思い思いに過ごしています。

「ここは元々空き家だったんです」と話すのは、奥居不動産事務所（小明町）代表の奥居孝之さん。宅建士や建築士、司法書士など7業種の不動産流通に関わる専門家で構成される「いこま空き家流通促進プラットフォーム」の参画事業者として本物件を担当しました。

「売却希望の物件でしたが、建物の特性や条件などで、買い手が見つかりませんでした。そんな中、民間学童保育所の誘致を進めていた市から相談があり、『地域のためになるなら』と持ち主の三崎さんも貸すことを決められたんです。私も生駒市にある不動産業者として、地域福祉に貢献できたことはうれしかったですね」

## 地域の居場所として活用できる

平成28年度の調査では、本市の空き家率は2.8%。少子高齢化



奥居孝之さん

が進んでおり、今後も、空き家の増加が見込まれています。空き家は修繕や草木の剪定などの管理が必要なため、持ち主が遠方に住んでいたたり、高齢だったりすると、荒廃してしまう場合も。放っておくと動物の住みかになったり、自然災害で崩れたり、周辺の住環境に影響する恐れもあります。

一方で、共働き家庭の増加やテレワークの普及などで必要とされているのが、子どもの居場所や仕事の拠点。しかし、新しく建てるには土地が必要で、既存物件より時間も初期投資もかかります。

「今回のように、管理が必要な空き家所有者と、保育を必要とする地域住民、運営場所を探している事業者の三者が出会えば、各々の希望を実現し合えるはず。子ども食堂やコワーキングスペースなどの働く場所にも空き家を活用できるでしょう。地域にとっても、空き家所有者にとっても良い話だと思いませんか」



## Interview 空き家を貸して良かったこと、借りて良かったこと

### 愛着ある実家を残せたことに感謝

空き家になっていたのは両親が暮らした、愛着ある実家。しかし、両親の他界後は住む人がおらず、段差も多く、私が住む予定もありませんでした。また、私の自宅と職場から離れているので、何かあったときに、すぐ駆けつけられないことを一番不安に感じていましたね。

そんな中、こども総務課の職員さんから保育施設が不足しているという生駒市の現状と、所有している空き家が保育施設として活用できそうだとすることを丁寧に教えてもらいました。管理してもらいながら、地域の子どもたちの役に立てるなんて思ってもいなかったですね。また、築40年以上の複雑な構造の物件で、取り壊さないといけなかなと考えていたので、現状のまま使ってもらえることに感謝の気持ちでいっぱいです。

空き家所有者



三崎 尚之さん

空き家利用者



(左から)学童保育所を運営する(特非)三楽の申田晴美さんと片山正恵さん

### 地域の皆さんに見守られてクラブを運営できる

「子どもの施設としては貸せない」「騒がしいのは困る」という、家主さんや地域の皆さんの声も多く、学童保育所に使える物件を探すのは大変なんです。また、私たちが一から建てる時、安全面や効率性を重視した、特徴の少ない建物になることがほとんど。既存の物件は、部屋や棚の配置などの特性を生かせば、保育の幅も広がりおもしろみが生まれるんです。

開所前、施設を見学された地域の皆さんからは「読まなくなった絵本いる?」「前の道路は危なくないか心配やね」などの温かい声をもらっています。学校の敷地ではなく、地域にあるからこそ、ご近所さんに遊びに来てもらったり、子どもたちをいっしょに見守ってもらったりできるので、ありがたいです。

## 地域のために空き家を生かす「空き家利活用プロジェクト」始動!

「地域食堂をしたい」「フリースクールを開きたい」といった人・団体と、空き家所有者のマッチングを目指すプロジェクトが始まります。

### ■プロジェクトスケジュール(予定)

5月 所有する空き家を地域で活用してほしい人を募集 **Now**

- ▷対象 市内に空き家を持ち、地域のために安価で貸してもいい人
- ▷注意 契約金額や賃貸か売却かなどは所有者の意向を尊重します。
- ▷申込み・問合せ 5月31日(火)までに市ホームページから都市計画課住宅政策室



詳しくは  
お問い合わせ

1年間の  
プロジェクトです!

6月  
使い方の希望などを市が空き家所有者にヒアリングし、対象物件を決定

9月  
対象物件の情報を市ホームページなどで公開し、活用プランを募集

R5.2月  
提案者の活用プランをもとに、有識者や専門家、物件所有者などが選考

3月  
所有者と提案者が賃貸(売買)契約などを結び、プラン実現に向けて始動



### ◇その他、空き家全般の相談など

①空き家セミナー…NPO法人空き家コンシェルジュによる維持管理方法などの講演②個別相談会…空き家全般の相談。いこま空き家流通促進プラットフォームの利用申込みも可能です(市内の空き家限定)。

・対象 市内に住むか市内に空き家を持っている人

- ・とき・定員 6月4日(土)①13:00~14:00、30人(当日先着順)②14:10~16:10、12組(申込順)
- ・ところ たけまるホール
- ・申込み・問合せ 5月6日(金)~6月1日(水)に電話か直接、同室

視点のシカケ算で子どもが生きる力を育む。

## 生駒市の教育改革を担う

「先生の伴走者」をヒントに、  
学校と関わる可能性を考えてみよう。



尾崎えり子さんと大森康貴先生

本市は新しい一歩を踏み出したり、チャレンジを応援したりする人たちの小さなアクションをつなぎ、共感と協力によって次世代の住宅都市へと成熟することを目指しています。Webマガジン「グリーンズgreenz.jp」に掲載された教育改革に関する記事を抜粋で紹介いたします。

☎ 広報聴課 (☎0743-74-1111、内線4220)

変化の激しい時代に強く生きる力を育むために、生駒市が教育改革を実行する「プロ人材」として尾崎えり子さんを公募登用したのは令和2年4月のこと。

日々の業務に忙殺され、思いはあってもなかなか形にできない先生たちと、伴走者の尾崎さんは、どんな風に授業をつくっていったのでしょうか。

### 林先生の取り組み

生駒市立光明中学校の2年生主任・林佑一郎先生が尾崎さんといっしょにつくりあげたのは、「オンライン職業体験」です。

市内の3中学校と全国各地の5事業者をオンラインでつなぎ、「お客様の理想の家を提案せよ」「奈良を盛り上げる新しいスポーツクラブを提案せよ」など各事業者からのミッションに対し、チーム対抗で、顧客のニーズ把握と企画立案とプレゼンテーションを実施。最後に事業者からの評価を受けるという流れで2日間かけて行われました。

**林先生(以下、林)** 僕は市の施策にも疎く、教育改革に興味を持っていないようなタイプではありませんでしたが、学校長から勧められるままに尾崎さんに相談しました。

**尾崎さん(以下、尾)** アイデアをやる

わりと先生にお話しした時に、「交渉力・相手に説明する力・納得してもらう力は、進路選択で親を説得する時に大事な力だから、子どもたちにとって必要なだ」と言ってくださり、先生が子どもたちに身に付けてほしい力とリンクすると確信し、この形で行こうと決めました。

本番を迎えると、生徒たちは真剣そのもの。空き時間もチームで集ってアイデアを深め、中には、持ち帰り仕事をやるチームもあったとか。

**林** 学校では「勝っても負けても一生懸命やった」というのが価値になります。でも生きていたら、企画書が選ばれへんかったらお金儲けられへんし、横の人の戦いに勝たれへんことだっただけ。中学2年生で一度その経験をしてあげば、来年受験で競争せなあかん時に、負けを知っていること、勝つ理由を知っていることが生きてくると思っています。

僕が思っている「大人になった時に



林先生は国語の先生。  
サッカー一部の顧問も務めます





社会人ゲスト5人が自身の取扱説明書を紹介後、子どもたちは興味がある人を選び、ゲストごとに分かれて話を聞きました

しっかり戦える力をつける」っていつのと、今回のオンライン職業体験で得られたことは、すぐにつながっている部分がありましたね。

## 大森先生の取り組み

一方で、「やりたい！」を実現させたのは、生駒市立あすか野小学校の5年生主任・大森康貴先生。

尾崎さんと同じくあげたのは、1年間かけて実践する「10歳のリンクワークプロジェクト」です。

1学期には自分の取扱説明書をつくり、2学期には社会人5人にそれぞれのキャリアや仕事の話を聞いて職業調べをし、3学期には自分の将来の夢と学校の勉強とを接続していく、という学習を行いました。

**大森先生(以下、大)** 「学校の勉強は何のためにやるのか問題」に真正面から

答えられる取り組みができたらいいな、と思っていて。高学年になると疑問を抱く子が多いんです。この授業を通じてどんな世界が開かれているのかを知り、子どもたちが学校に来る意味を感じられたらいいな、という思いを伝えました。

公認心理師として心理学の視点も取り入れ、まず今の自分を知ることが大事だと考えました。

**大** 僕がワークシートをつくっても、ストリートすぎて子どもたちが楽しい、やりたいって思えないんですよ。そうしたら尾崎さんが「じゃあ取扱説明書」ですかって。「めっちゃ面白いじゃないですか！」って。

子どもたちは年間を通して、とても楽しく参加しているそう。

**尾** それぞれ設定した「将来なりたい姿」と今までの学習をつなげて、最後はマインドマップでアウトプットできたらいいなと。先生とは「出版できたら最高ですね」って話してました。

## お互いの視点をいかして「かけ算」ができた

取り組みのプロセスを聞いていく中で気づくのは、先生と、伴走者の尾崎さんがいっしょにつくりあげることでお互いの持ち味がいかされているということ。

**大** 私たちは教育者として、理念をつくることはやりやすいですよ。「こんなこ

とをしたい」って。でも実際やるとなった時に、教材や仕掛けをつくっていくのにすごい時間かかるんです。

子どもたちに必要な力を日々感じている先生たちの「やりたい！」を受け取った尾崎さんが、先生にはない視点や発想、ツールを用いたアイデアを出し、いっしょに考え、実行していく。まさに、「二者のかけ算」でつくられていることがよくわかります。

## リスペクトも含む、いっしょにつくっていく

尾崎さんは、学校現場で取り組みの中で強く意識していた3つのスタンスを教えてくださいました。

「学校の先生が言うことは絶対」「何があっても必ず実現させる」「いっしょにつくっていく姿勢で提案する」

先生たちにも、伴走者の要素を考慮してもらったところ、大森先生からは「面白いこと・新しいことをやろうぜ」と枠を外してくれるチャレンジ精神」、林先生からは「僕らの悩みやタスクに同じ目線で関わってくれる部分」との意見が出ました。

## 関わる余地を見つけ、心のハードルを下げて

先生たちの思いとかけ算をして、学校現場のパフォーマンスを高め

ていくような関わり方は、ほかにもあるかもしれません。

**尾** 学校に関わりたい社会人って、実はたくさんいるんですよ。その人たちにどんなスタンスで入っていけばいいものができるのかを知ってもらいたいですね。逆に学校の先生たちは、あんまり怖がらずにまずは「いっしょにやってみれば、楽しいことができるかもしれない」って思っ

てほしいです。まずはお互いリスペクトする気持ちで歩み寄れたら素敵だな、と。

**林** 学校側の努力として、「こんなことをしています」というのを、世の中に発信することは大事かもしれないです。お互いに関わる余地を探し、リスペクトし合いながら「かけ算」で教育現場のパフォーマンスを高め、子どもたちの生きる力を育んでいく。まずは小さなことからでも、その経験が積み重なる先には、先生たちの「やりたい」をいかしあえる、シームのある公教育が見えてきそうです。



▲全文はこちら



子どもたちが「将来なりたい姿」と今までの学習をつなげて作ったマインドマップ

Webマガジン「greenz.jp」に3月22日に掲載された記事を本市が編集しています(全文は、右記のQRコードから)。ライター:村崎恭子 撮影:都甲ユウタ

# あなたの 「やりたい」、 生駒で叶える



## 市外在住者向け創業塾が市民も参加可能に！ IKOMA LOCAL BUSINESS HUB

「学び」「実現」の2つの側面で本市で「何か」を始めたい人をサポートする連続講座。専門家が地域特性に応じたビジネスの展開方法を教えます。事業イメージを膨らませてみませんか。 「やりたい」に挑戦しませんか



▷申込み・問合せ 6月17日(金)までに、専用の申込フォームから生駒商工会議所(☎0743-74-3515)

### ■学びステージ(定員30人)

▷対象 原則、市内での創業を考えている人

▷とき・ところ・内容・費用

とき	講師
7月1日(金)	オリエンテーション
6日(水)	講座① (有)ハートビートプラン代表取締役・泉英明さん
13日(水)	講座② (同)オフィスキャンプ代表社員・坂本大祐さん
20日(水)	講座③ (株)地域環境計画研究所代表・若狭健作さん
29日(金)	講座④ NPO法人SEIN代表理事・湯川まゆみさん
8月	事業アイデアのプレゼンテーション審査

◇開催時間・場所や詳しい内容などは、特設ホームページで確認してください。オンラインでも受講可能です。

◇費用は、5,000円(全回分)です。

### ■実現ステージ(定員5人、市外在住者限定)

学びステージ終了後、プレゼンテーションで選ばれた人を対象に、市職員などによる伴走支援を実施。事業計画のブラッシュアップや市内フィールドワークなど、1か月に1・2回のペースで約半年間支援します。

▷費用 30,000円

### ■オンライン参加も可能！無料説明会を開催

▷とき・ところ ①5月18日(水)、イコマ②6月1日(水)、大阪産業創造館(時間は19:00～21:00)



▲詳しくはこちら

▷申込み 開催の前日までに、専用の申込フォームから

## 自社の魅力を消費者に伝え、営業力を高める いこま営業塾

会社や商品の魅力を消費者に伝える「ブランディング」をテーマに、「営業の基本」「自社魅力の言語化」を学びます。また、「情熱の学校」のエサキヨシノリさんによる個別相談会も実施。これまで以上に自社の魅力を伝えるための第一歩を踏み出してみませんか。

▷対象 ①展示会・催事に出席したが、あまり手ごたえを感じられなかった②自社や自社商品・サービスの魅力をさらに高めたいと考えている市内事業者

▷とき・内容

とき	内容
6月28日(火) 14:00～16:00	売上UPに必要な営業活動ってなに？
7月 5日(火) 14:00～16:00	自社魅力の言語化編 ～自分コンセプトの作り方を勉強しよう～
26日(火) 14:00～16:30	自分コンセプトを共有しよう

◇いずれも対面形式で実施します。

◇2回目終了後に課題があります。また、7月19日(火)～21日(木)の14:00～17:00に、30分間の個別相談会を実施。いずれかの時間に参加してください。

▷ところ 生駒商工会議所、生駒市役所

▷定員 15人程度

▷費用 無料

▷申込み・問合せ 5月31日(火)までに市ホームページの申込フォームから、商工観光課(☎74-1111、内線2260)



▲詳しくはこちら

### Pick Up

#### 市内事業者が出展できる催事情報を募集！

市内事業者が参加できる催事を募集しています。情報は、いこま営業塾の参加者に案内します。条件など詳しくは市ホームページをご覧ください。



▲申込みはこちら

▷申込み・問合せ 5月31日(火)までに市ホームページの申込フォームから商工観光課



## 心地よい初夏の自然を感じながら歩く

# 生駒山スカイウォーク



☎スポーツ振興課(内線3761)

▷**とき・ところ** 6月4日(土)8:30から(生駒山上遊園地駐車場出発(要事前申込。解散場所は南コミュニティセンターせせらぎ、ゴールの受付は13:00まで)

—受付時間は、8:30~10:30で申込後に指定します。

▷**コース(約7.1km)** 生駒山上遊園地駐車場→信貴生駒スカイライン→暗峠→南コミュニティセンターせせらぎ

▷**必要品** 飲み物

▷**定員** 300人(申込順)

▷**申込み** 5月5日(祝)~20日(金)に、往復はがきに参加者全員の住所・氏名・年齢・電話番号・メールアドレスを書いて、(一財)生駒市スポーツ協会(〒630-0266 門前町9-20、生駒市体育協会滝寺S.C.体育館内)  
—5人以内であればグループでの申込もできます。

▷**注意**

◇9:00頃の近鉄生駒ケーブルは指定時間(後日、参加者に連絡)に利用してください(臨時便を増発する場合があります)。始発は、宝山寺線が6:15、山上線が8:00です。

◇事故が起きた場合、応急処置は行いますが、傷害保険の範囲を超えた責任は負いかねます。

◇交通ルールを守り、車両などに注意してください。

◇健康状態がすぐれない人は参加を遠慮してください。

■**開催の有無を確認してください**

6月4日(土)7:00以降に電話(☎0180-991-706)で確認できます(小雨決行)。

■**ボランティアスタッフ募集**

当日、出発前の会場整理やコースを歩きながら、けが人など緊急時の報告業務を担当してもらいます(受付業務はありません)。

▷**対象** 市内に住むか市内へ通勤・通学している高校生以上

▷**申込み** 5月20日(金)(必着)までに、はがきかメールに住所、氏名・ふりがな、年齢、電話番号を書いて、同課「生駒山スカイウォークボランティアスタッフ募集」係(〒630-0288、✉sports@city.ikoma.lg.jp)

## 「まなびバ！オトナの社会見学」をリニューアル

# 学びと交流の社会見学「まちミル」

☎生涯学習課(内線3710)

市内の気になる場所や活動の場を訪れて学ぶフィールドワーク「まちミル」を開催します。生駒の魅力を見つけに出かけませんか。

▷**対象** 視野を広げたい人



▷**費用** 無料(第4回は交通費が別途必要)

▷**申込み** 各回開催日の5日前までに市ホームページの申込フォームから

—詳細は、参加者に別途メールを送ります。



▲申込みはこちら

第4回

#降りない駅で降りてみる

霞ヶ丘駅編

「生駒市内にある駅なのに周りに何があるか知らない」。そんな声から生まれた企画「#降りない駅で降りてみる」。秘境駅として知られる近鉄生駒ケーブルの霞ヶ丘駅を「イコマカメラ部」と訪れます。グループに分かれてまち歩き撮影会をした後、ここにしかない魅力を詰め込んだ散策マップを作りましょう。

▷**とき・ところ** 5月21日(土)9:20~12:30、鳥居前駅集合

▷**必要品** デジタルカメラ(スマートフォンも可)、飲み物

▷**定員** 20人程度(抽選制)

**イコマカメラ部** 写真を通して、生駒の魅力的な場所や人に出会うフォトコミュニティ。本市在住の女性デザイナー二人が運営し、撮影会や講座を月に1回程度不定期で開催している。



霞ヶ丘駅から宝山寺駅まで歩きます

第5回

新しいお寺のかたち

英語とカレーと〇〇と

近年、地域のコミュニティスペースとして改めて注目されているお寺。本市にある長弓寺円生院も、英語で日本文化を伝える寺子屋活動「Templish」を9年間続けています。また、趣向を凝らした法話で競うトークイベント「H1」にも携わる住職の池尾有亮さんと、尼崎市のお寺でカレーフェスを手掛ける藤本遼さんとともに、人をひきつける場の魅力を考えてみませんか。

▷**とき・ところ** 6月11日(土)14:00~16:00、長弓寺円生院

▷**定員** 20人程度(抽選制)

**藤本遼さん** 「場を編む人」として「ミーツ・ザ・福祉」「生き博」など、さまざまなプロジェクトを手掛ける。(株)ここにある代表取締役。著書「場づくり」という冒険〜いかしあうつながりを編み直す(グリーンズ出版)」



「Templish」は地域の皆さんと運営しています

## 4月11日時点の状況をお知らせ

# 新型コロナウイルスワクチン接種情報



本市のワクチン接種率(3回目接種)は、65歳以上が88.7%、18~64歳が38.1%です。接種を希望する場合は、予約専用サイトか生駒市新型コロナワクチンコールセンターから予約してください。

——接種を実施している場所やワクチンの種類など、最新情報は市ホームページを確認してください。

### ■3回目接種(12歳以上)の概要

▷接種場所 コミュニティセンター、生駒市立病院

▷接種ワクチンのメーカー ファイザー社

▷予約・問合せ 随時、予約専用サイトかコールセンター(☎0120-525-646、8:30~17:30、土曜・日曜日、祝日も受付)

——接種券は2回目接種後、6か月経過した人に順次送付しています。12~17歳も3回目接種の対象です。重症化リスクが高い人は接種をお勧めします。

### ■1・2回目接種(12歳以上)の概要

▷接種場所 コミュニティセンター

——原則、3週間に1回の日程で実施予定です。

▷予約・問合せ 1回目の方は、予約専用サイトかコールセンターから(2回目は自動的に3週間後に設定されます)

——2回目だけの予約はコールセンターに問い合わせてください。

### ■1・2回目接種(5~11歳)の概要

生駒市立病院などで実施しています。最新情報は市ホームページなどで確認してください。

市公式SNSでも情報を発信中

LINEの友だち登録はこちら ▶

Twitterはこちら ▶

## 5月から順次お届け！生きいきクーポン券

73歳以上や障がい者の皆さんの生きがいつくりや、社会参加のために交通費などを助成する「生きいきクーポン券」を順次お届けします。

——75歳になるまで2年ごとに対象年齢を1歳ずつ引き上げる予定です。ご理解をお願いします。

▷交付対象 令和4年4月1日時点で市内に住み、次のいずれかに当たる人

- ◇昭和25年4月1日までに生まれた人
- ◇身体障害者手帳1級・2級か療育手帳を持っている人
- ◇精神障害者保健福祉手帳を持っていて、自立支援医療(精神通院医療)を受けている人
- ◇国が指定する難病や小児慢性特定疾病の人(4月1日時点で加療中の旨を証明できる受給者証などと窓口で手続きする人の本人確認書類を持参し、障がい福祉課で要申請。申請期間は、5月18日(水)~令和5年2月28日(火)です)

——いずれも重複支給は不可。交付までに転出・死亡したときは対象になりません。

▷交付額 一人1万円分の冊子(500円×20枚つづり、お釣りは出ません)

▷使用可能期間 6月1日(水)~令和5年2月28日(火)

——使用開始日から約1週間は、引き換え・チャージな



介護用品やお出かけに役立つ商品などに利用可能

どで混雑する場合があります。なるべく避けてください。

▷問合せ 総合窓口…生きいきクーポン券事務局(☎0120-381-288、5月2日(月)開設)、73歳以上の人…福祉政策課(内線7221)、73歳未満で障がいのある人…障がい福祉課(内線7260)

——詳しくは、クーポン券と同送する「ご使用ガイド」や市ホームページに掲載しています。ガイドは、クーポン券を使い切るまでたいせつに保管してください。

### ICOCAへのチャージにもクーポン券が使えます

▷とき・ところ 9:00~18:00、ファミリーマートの生駒上町店・生駒俵口店・生駒東松ケ丘店・生駒辻町店・近鉄東生駒駅前店・生駒吉分インター北店・近鉄東山駅前店・西登美ケ丘店(生駒駅構内の店舗は不可)

——駅ではクーポン券を使用したチャージはできません。

▷チャージ可能な金額 3,000円、5,000円、1万円だけ  
——現金と併用での購入はできません。

### ■ICOCAを持っていないでもクーポン券でKIPS ICOCAが購入可能

クーポン券2,000円分、カード預り金500円・チャージ代1,500円分の「KIPS ICOCA」が購入できます(JRが発行する「ICOCA」は購入できません。購入は本人だけが可能で、代理人は不可)。

▷購入時間・場所 9:00~16:00、生駒駅か学園前駅の窓口

▷必要品 本人確認書類、クーポン券2,000円分





## まちの交流会「つどい」vol.01

# 面倒なのも楽しい？自然と共生した暮らし

生駒に暮らす人や興味のある人が顔を合わせ、ゆるやかにつながる、まちの交流会「つどい」。今回は、大阪に勤めながら森の中のような場所で生活し、造形作家として制作も続ける志村さん(以下、シムさん)に話を聞きます。

びっしりと積まれた薪、石で作った窯、野良仕事の道具、にわたりの鳴き声…。夜な夜な出没するイノシシとも上手に付き合うことで、石窯に火が入る機会も増えました。「こんな感じですけど、結構楽しいですよ。作ったり、整えたりする過程でいろいろな工夫をすると、面倒くさいけどおもしろくなってくる」とシムさん。コロナ禍になってから生駒山を歩く人も増え、今まで以上に「何をしていますか？」と声をかけられる機会が増えたそう。生駒の地の自然を生かし、創り出す暮らしについて、みんなで自由に話しましょう。



ハルジオンを煮出して  
草木染めに挑戦することも

▷とき・ところ 5月28日(土)10:00~12:00、デイセンター憩の家(元町)

—場所や内容など、詳しい情報は参加者に別途連絡します。

▷定員 20人(抽選制)

▷費用 無料

▷申込み・問合せ 5月22日(日)までに、市ホームページの申込フォームから広報広聴課(内線4220)

—「つどい」は今後も、原則奇数月の最終週に定期開催予定です。



▲申込み  
はこちら

### 志村高弘さん



**話し手** 大阪のマンション生活から、育児・通勤・作家活動に最適な環境を求めて生駒に転居。生駒暮らしを開拓して15年。自然の中で暮らしながら、「豊かさとは何か」を模索して現在に至る。

### 高橋純子さん



**聞き手** 生駒に住んで12年の2児の母。いこまち宣伝部で、3年間活動し、たくさんの店や人に出会う。好きなことは、お酒を楽しく飲むことと、人と人をつなげること。

## 奈良先端大の留学生と日本文化で交流

# 田植え・お抹茶体験会

圃人権施策課(内線3260)

本市にある奈良先端科学技術大学院大学に通う留学生と、日本の歴史・文化体験を通じて交流します。今回は、のどかな田園風景が広がる高山地区で田植を体験。また、その後同地区で500年以上の歴史を誇る茶釜を使って点茶を体験します。



日本庭園を眺めながら  
お抹茶体験できます

▷対象 中学生以上(英語が話せなくても参加可)

▷とき・ところ 6月4日(土)9:30~12:15頃、高山竹林園集合・解散(小雨決行)

—田植え場所へは、徒歩で移動します(約10分)。

▷必需品 飲み物、着替え

—田んぼでは、靴下で作業します。詳しくは、市ホームページで確認するか、参加者には別途連絡します。

▷定員 20人(抽選制)

—留学生も20人程度参加します。

▷費用 500円(茶道体験費用)

▷申込み 5月22日(日)までに、市ホームページの申込フォームか、はがきに住所、氏名、年齢、電話番号、メールアドレスを書いて、同課—本市と奈良先端科学技術大学院大学との包括連携協定に基づき協働で実施します。



▲詳しくは  
こちら

みんなでワイワイ楽しむイベントです

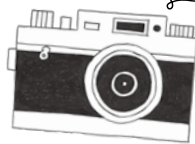


昨年11月には、みんなで生駒山をハイキングするイベントを開催。宝山寺などを訪れました。

# 生駒の魅力を市公式SNSで発信

## いこまち宣伝部8期生募集

オリンパスの  
デジタル一眼カメラを貸出



圃広報広聴課(内線4220)

すてきな人や大好きなお店、ほっとする風景…。生駒の魅力を市公式FacebookとInstagram「グッドサイクルいこまち」で発信する市民PRチーム「いこまち宣伝部」の8期生を募集します。生駒の魅力を見つけて発信したい皆さんの応募をお待ちしています(活動の謝礼はありません)。

▷対象 FacebookかInstagramのアカウントを持つか、活動用にアカウントの作成ができる人で、市内に住むか市内へ通勤・通学している18～49歳

▷ところ 市役所他(一部講座は市内飲食店(予定))  
——詳しくは参加者にお知らせします。

▷定員 10人程度(抽選制。2歳～就学前の幼児の託児あり)

▷費用 無料(一部講座は飲食代が別途必要)

▷申込み 5月27日(金)までに専用フォームから同課

——カメラはOMデジタルソリューションズ(株)の協力で貸し出します。



### 投稿までのスケジュール

- Step1 6月25日(土) 10:00～12:00 **グループワーク**  
生駒の魅力を共有しよう
- Step2 7月9日(土) 10:00～12:00 **取材講座**  
取材を体験してみよう
- Step3 8月7日(日) 14:00～16:30 **写真講座①**  
簡単フォトレッスン①
- Step4 9月3日(土) 14:00～16:30 **写真講座②**  
簡単フォトレッスン②
- Step5 9月17日(土) 10:00～12:00 **投稿準備**  
ルールをみんなで確認
- 10月から1年間 **投稿スタート**  
月に1～2回投稿

### プロの講師陣がサポート



写真家・クキモトノリコさん

日々のささやかな出来事を撮りながら「たのしく、わかりやすい」をモットーに写真の楽しさを伝えている。奈良市の写真教室の他、写真撮影ツアー講師などを務める。(公社)日本写真家協会(JPS)会員。



編集者・村崎恭子さん

Webメディア「greenz.jp」などで取材執筆や編集を行う。2021年より、作り手のストーリーを消費者に伝えるエシカルオンラインショップ「メルとモノサシ」を運営。フリーライター・エディター。

# 児童手当の制度が一部変わります

圃こども総務課(内線2810)

中学校卒業までの子どもを育てる家庭の負担軽減のため支給される児童手当が10月支給分から変更になります。

### ①手当支給対象の所得に上限額が設けられます

扶養親族等の数	所得制限限度額(①)		所得上限限度額(②)	
	所得額*	収入額*	所得額*	収入額*
0人	622	833.3	858	1,071
1人	660	875.6	896	1,124
2人	698	917.8	934	1,162
3人	736	960	972	1,200

◇※の単位は万円。収入額は、給与収入で計算した目安です。限度額は扶養親族等が一人増えるごとに、所得額38万円を加算した額になります。

◇所得額が①未満の場合は児童手当(児童の年齢、人数に応じて児童一人あたり月額1万5,000円か1万円)、①以上②未満の場合は特例給付(児童1人あたり月額5,000円)を支給。②以上の場合は、児童手当・特例給付は支給されません。

◇児童手当などが支給されなくなった後に所得が②未満になった場合、改めて認定請求書の提出などが必要になります。

### ②毎年6月に提出する必要があった

現況届の提出が原則不要になります

▷引き続き提出が必要な人 ①配偶者からの暴力などにより、住民票の住所が本市と異なる人②支給要件児童の戸籍や住民票がない人③離婚協議中で配偶者と別居している人④法人である未成年後見人、施設などの受給者⑤その他、本市から提出の案内が届いた人  
——現況届の提出が必要が必要な人には本市から案内を送ります。

注意

児童の養育状況などが変わった場合は届出を忘れずに

住所、氏名、加入する年金などが変わった場合は改めて届出・申請が必要です。

公務員の皆さんへは勤務先から支給されます

なお、公務員になった場合・退職した場合などは、翌日から15日以内に市区町村と勤務先に届出・申請が必要です。

申請が遅れると該当月分が受給できません。



催し・講座



ファミリーアウトドア教室  
〜ホタル観察編〜

アジサイの上を舞うゲンジ・ヘイケ二種のホタルを観察します。ホタルの生態を学ぶ講習会もあります。

▽対象 子どもと保護者

▽とき・ところ 6月11日(土) 12日(日) 19時30分〜21時、生駒山麓公園野外活動センター

——終了時間が遅いため、車で来場してください。

▽定員 各35人(申込順)

▽費用 大人1400円、中学生以下800円、3歳未満300円

——市外の人は大人・中学生以下200円、3歳未満100円増し。費用には保険料など全て含まれます。

▽申込み・問合せ 5月9日



市内でホタル鑑賞を楽しみませんか

(月)9時から電話で生駒山麓公園(☎73・8880)

Join us Mix Dance in Ikoma

ジャズダンスやフラダンスなど、さまざまなジャンルのダンスグループが、この日のために練習したダンスをご覧ください。

▽とき・ところ 6月5日(日) 13時〜16時(出演団体数に応じた終了時間は前後します)、ベルテラスいこまベルステージ(雨天中止)

▽費用 無料(申込不要)

▽問合せ IKD実行委員会の寺井さん(☎090・6970・6309)

——詳しくは同実行委員会のインスタグラムをご覧ください



ミキ漫2022全国ツアー

結成10周年を迎えるミキの全国ツアー生駒公演です。

▽とき・ところ 7月2日(土) 14時開演(開場は13時)、たけまるホール

——公共交通機関を利用してください。

ミキ



▽費用 前売3500円、当日4000円(全席指定、3歳未満は入場不可)

——入場券は5月7日(土)10時から、たけまるホールで販売します。プレイガイドはFANYチケット、チケットぴあ、ローソンチケットで発売中です。

▽問合せ たけまるホール(☎75・0101)

ファミリー・サポート スキルアップ講座

ファミリー・サポートは子どもを一時的に預けたい人(依頼会員)と預かる人(援助会員)をコーディネートする事業です。

▽対象 ファミリー・サポート会員と市内に住む20歳以上

で、心身ともに健康で子育てを応援したい人

▽とき・内容 ①5月31日(火)

9時〜12時、市消防職員による「救命講習」②7月12日(火)9時30分〜11時30分、市栄養士による「子どもの栄養と食生活」

▽ところ 子育て支援総合センター

▽定員 20人(申込順。生後4か月から託児あり、託児は5人まで、要申込)

▽申込み・問合せ 5月6日(金)から各開催日の3日前まで(託児は2週間前まで)に電話でファミリー・サポート(☎73・5552)

ファミ・サポ交流会

中村奈津子さんによる、巻くだけで姿勢も不調も整える「ヒモトレ講座」を通して、会員や会員になりたい人と交流します。

▽対象 市内に住むファミリー・サポートに興味がある人

▽とき・ところ 6月22日(水) 10時〜12時、子育て支援総合センター

▽必要品 動きやすい服装、飲み物

▽定員 20人(申込順。生後4か月から託児あり、5人まで、要申込)

▽費用 1000円

▽申込み・問合せ 5月6日(金)〜6月15日(水)(必着)(託児は6月8日(水)まで)に電話でファミリー・サポート(☎73・5552)

「かるがものおへや」に遊びに来ませんか

体を使った遊びや手遊びなどをを行います。

▽対象 市内に住む0歳〜就園前の子どもと保護者

▽ところ・定員・とき

◇南コミュニティセンターせらぎ(5組)：6月3日(金) 24日(金)、7月1日(金) 22日(金)

◇北コミュニティセンターI S T A はばたき(8組)：6月9日(木) 23日(木)、7月14日(木) 28日(木)

◇子育て支援総合センター(12組)：6月14日(火) 28日(火)、7月12日(火) 26日(火)

——時間はいずれも10時〜11時です(受付は9時30分から)。

▽費用 無料(当日先着順)

▽問合せ 子育て支援グループ・かるがもの会(☎75・2111、第3金曜日・祝日を除く月曜〜土曜日の10時〜15時)

**健康ウォーキング講座**

ウォーキングの基礎講座と実技を行います。

▽**対象** 市内に住み、医師から運動を制限されていない人で2日間参加できる人

▽**とき・ところ** 6月3日(金)17日(金)①10時～11時30分②13時30分～15時、セラビーム

▽**定員** 各15人(申込順)

▽**費用** 無料

▽**申込み・問合せ** 5月10日(火)から電話で健康課(☎75・1002)

**介護予防教室**

理学療法士の指導で転倒を予防するコツを学び、効果的な体操に挑戦します。

▽**対象** おおむね65歳以上の人や、その家族か介護予防に関心のある人

▽**とき・ところ** 6月1日(水)10時～11時30分、総合支援センターあずさ(西旭ヶ丘)

▽**必要品** タオル、飲み物上履き、介護予防手帳(持っている人だけ)

▽**定員** 20人程度(申込順)

▽**費用** 無料

**生駒市民吹奏楽団 第5回演奏会 いこすいフェスタ2022**



市制50周年記念委嘱曲「未来への旅、生駒50th」(住友紀人作曲)を招き、「生駒市民吹奏楽団」のコンサートを開催します。

▷**とき・ところ** 6月12日(日)14:00から(開場は13:15)、たけまるホール

▷**曲目**  
◇いこままプラス♪…サーカスハットマーチ、ノートルダムの鐘、NHK「ひろがれ!いろとりどり」テーマソング「ツバメ」、マツケンサンバII 他

◇いこまファミリア吹奏楽団…マーチ「ブルースプリング」、鷲の舞うところ、我が心のフォスター 他

◇生駒ウインドオーケストラ…歌劇「トゥーランドット」セレクション、NHK大河ドラマ「鎌倉殿の13人」メインテーマ 他

◇合同演奏…市制50周年記念委嘱曲「未来への旅、生駒50th」(住友紀人作曲)

▷**定員** 800人(予定。指定席、要入場整理券)

——入場整理券は5月22日(日)10:00から北コミュニティセンターISTAはばたき、たけまるホール、南コミュニティセンターせせらぎ、鹿ノ台ふれあいホール、図書会館で一人3枚まで配布します(座席は選べません)。

問生涯学習課(内線3720)

**ハローワーク奈良 合同就職面接会 in 生駒**

▽**申込み・問合せ** 5月6日(金)～17日(火)に電話で梅寿荘地域包括支援センター(☎74・8134、平日9時～17時30分)

市内の事業所8社が参加する就職面接会です。

▽**対象** 仕事を探している人(新卒の人を除く)

▽**とき・ところ** 6月14日(火)13時～16時、市役所大会議室

▽**必要品** 履歴書(市販の書式で可)、ハローワーク紹介状、必要に応じて職務経歴書

▽**問合せ** ハローワーク奈良(☎0742・36・1601、む)

**地域婦人団体連絡協議会の健康づくり講習会**

自動音声案内に従い、「41#」を押してください、生駒市ふるさとハローワーク(☎73・1105)

介護予防運動を楽しく学ぶ講習会。昼からは交流会を行います。

▽**対象** 市内に住むか市内へ通勤している人

▽**とき・ところ** 6月20日(月)9時45分～15時、西松ヶ丘集会所集合・解散  
——詳しい場所は問い合わせてください。

▽**定員** 10人(抽選制)

▽**費用** 800円(昼食代含む)

**福祉センターの短期教室「ストレッチ教室」**

▽**申込み・問合せ** 6月6日(月)(必着)までに往復はがきに住所、氏名・ふりがな、年齢、電話番号を書いて、同協議会の笹埜美代子(☎630・0246、西松ヶ丘21-14、☎74・7262)

簡単なストレッチや口腔ケアなどを取り入れた軽運動を行います。

▽**対象** 市内に住む心身障がい者(国が指定する難病含む)か60歳以上(4月28日現在)

——今年度と同センターの各種教室に未参加の人を優先します。

▽**とき** 6月16日(木)・30日(木)、7月7日(木)・21日(木)、9月1日(木)・15日(木)、10時～12時、同センター(全6回)

——生駒駅・東生駒駅から無料送迎バスがあります。

▽**定員** 15人(抽選制)

▽**費用** 無料

▽**申込み・問合せ** 5月6日(金)～25日(水)16時(必着)に、はがきか電話、ファクス、メールで住所、氏名・ふりがな、生年月日、障害者手帳の有無と、その種類・等級、難病名、電話番号、希望する教室名を明らかにして、同センター(☎630・0221、さつき台2丁目6-1、☎73・0700、FAX73・0294、☒fukusi-center@kc.n.jp)



## 第8回ガーデンパーティーin ふろーらむ

お庭が一番輝く季節に、音楽ユニットTomoo & Sakiiさんによるバイオリン&キーボードのライブパフォーマンスや、花と緑にまつわるマルシェ・ワークSHOP、弁当販売を行います。カフェも営業します。

▽とき・ところ・問合せ 5月15日(日)10時30分～15時30分、花のまちづくりセンターふろーらむ  
(☎70・0187)  
▲詳しくはこちら



## 生駒の歴史と文化入門講座

生駒市文化財保護審議会会長による講座「行基の四十九院」。仏教の教えを民衆に分かりやすく説いた行基。布教の拠点として畿内を中心に各地に建てられた四十九院について、「続日本紀」や「行基年譜」などを通して学びます。

▽とき・ところ 5月13日(金)14時～15時30分、生駒ふるさとミュージアム  
▽定員 48人(予定、申込順)  
▽費用 500円(生駒歴史)

文化友の会会員は400円)

▽申込み・問合せ 5月8日(日)～12日(木)に氏名、連絡先を明らかにして、電話かファクス、メール、直接、同ミュージアム(☎71・7751、info@ikoma-museum.jp)

## 生駒民俗会の講座・見学会

同会会員による見学会「暗峠越街道の別ルート」。昔の街道筋は現在のルートと異なっていたという伝承が地元には根強く残っています。小瀬・小瀬峠・歓喜の湯・春日社・別院の森・関の地蔵を歩きます(約5km)。

▽とき・ところ 5月15日(日)、9時南生駒駅東口集合、13時現地解散  
——雨天決行です。  
▽費用 500円(申込不要)  
▽問合せ 同会(☎050・3332・5626)

## ミュージアム講演会

奈良市埋蔵文化財調査センター所長の鐘方正樹さんによる「竹林寺古墳と富雄丸山古墳」。竹林寺古墳と国内最大規模の円墳である富雄丸山古墳

は、共に暗峠奈良街道沿いに単独で造られた前期古墳として知られています。両者にどのような関係が想定できるかを探ります。

▽とき・ところ 5月21日(土)14時～15時30分、生駒ふるさとミュージアム

▽定員 48人(予定、申込順)  
▽費用 600円(生駒歴史文化友の会会員は500円)  
▽申込み・問合せ 5月8日(日)～20日(金)に氏名、連絡先を明らかにして、電話かファクス、メール、直接、同ミュージアム(☎71・7751、info@ikoma-museum.jp)

## シルクのべっぴん塾 (食材編第一弾!)

よしもとの美容番長・シルクさんが再び登場。「料理の基本の調味料だけでこんなに変わる」をテーマに、女性が知っておきたい貴重な情報が学べます。

▽対象 女性  
▽とき・ところ 6月5日(日)14時～15時30分、北コミュニティセンターI・S・T・Aはばたき



シルクさん

▽必要品 筆記用具  
▽定員 40人(抽選制)  
▽費用 3000円

▽申込み・問合せ 5月24日(火)～29日(日)にファクスかメールに郵便番号、住所、氏名、電話番号、講座名を書いて、同センター講座受付係(☎71・3331、71・3335)にinfo@ikoma-ashi-gg.jp

## 生駒貯筋運動

椅子やタオルなどを使って足腰の「貯筋運動」を行い、筋力を強化。楽しみながら健康・体力づくりをしましょう。

▽対象 市内に住むおおむね60歳以上  
▽とき・ところ 5月17日(火)14時～15時、RAKURAKUはばたき  
▽必要品 動きやすい服装、上靴、タオル、バスタオルかヨガマット、飲み物  
▽定員 20人(申込順)

▽費用 無料  
▽申込み・問合せ 5月5日(祝)から電話か直接、RAKURAKUはばたき(☎73・8778、10時～16時)

## 送迎付き さわやか運動教室

自宅でもできる運動の指導や運動機能の向上を目指すプログラムです。  
▽対象 80歳以上(介護サービス利用者や運動を禁止されている人、市が開催する他の介護予防教室の参加者は除く)

▽とき・ところ 7～9月の毎週水曜日か金曜日の午後、やすらぎの杜・延寿(曜日や送迎、必要品などは6月中旬頃に参加者に郵送で通知)  
▽定員 各10人程度(抽選制)  
▽費用 無料(別途、運動用品代が必要)  
▽申込み・問合せ 5月27日(金)までに電話で地域包括ケア推進課(内線7362)へ  
——地域包括支援センターと情報共有し、参加者に介護予防教室や適切なサービスを案内することがあります。



桜花昇ぼるさんとアロージャズオーケストラの皆さん

**アロージャズオーケストラ**  
ウイスキー 桜花昇ぼる

ゲストに、ばんちおさむさんを迎え、名門ビッグバンドによるジャズ&ポップスのリクエストコンサートを開催します。  
▽とき・ところ 7月30日(土) 14時開演(開場は13時15分)、たけまるホール  
— 公共交通機関を利用してください。

▽費用 3000円(全席指定、未就学児入場不可)  
— 入場券は5月21日(土)10時から、たけまるホール、北コミュニティセンター、T.A.はばたき、南コミュニティセンターせせらぎ、鹿ノ台ふれあいホール、図書館で販売します。プレイガイドはチケットぴあ(Pコード21

21397)  
▽問合せ たけまるホール(☎75・0101)

**第53回生駒市芸協展**

洋画、日本画、書道、写真、華道、工芸、俳画、盆栽など各協会の作品を展示します。

▽とき・ところ 5月13日(金) 15日(日)、10時~17時(15日は15時まで)、芸術会館美楽来

▽費用 無料  
▽問合せ 芸術協会連盟の大野さん(☎080・1495・0282)

**生駒寄席三幸・あおばの二人de勉強会**

上方落語会のホープ二人が生駒の舞台で真剣勝負を行います。

▽とき・ところ 6月25日(土) 14時開演(開場は13時15分)、たけまるホール  
— 公共交通機関を利用してください。

▽費用 1000円(全席自由席)  
— 入場券は5月8日(日)10時から、たけまるホール、北コミュニティセンター、T.A.はばたき、南コミュニティセンターせせらぎ、鹿ノ台ふれあいホール、図書館で販売します。プレイガイドはチケットぴあ(Pコード21



(左から) 桂あおばさん、桂三幸さん

T.A.はばたき、南コミュニティセンターせせらぎ、鹿ノ台ふれあいホール、図書館で販売します。プレイガイドはF.A.N.Y.チケットで発売します。  
▽問合せ たけまるホール(☎75・0101)

**スポーツ**

**スポーツ教室**

▽費用 無料(申込不要)  
▽問合せ (二財)生駒市スポーツ協会(☎73・8822)

■卓球教室  
初心者を中心に基本から指導します。

▽対象 市内に住むか市内へ通勤・通学している小学3年生以上

**卓球教室の日程**

とき	ところ
7月 3日(日)	生駒市体育協会 総合S.C. 体育館
10日(日)	
31日(日)	
5月22日(日)	生駒市体育協会 滝寺S.C. 体育館
7月17日(日)	
6月25日(土)	生駒市体育協会 総合S.C. 体育館
7月 9日(土)	
6月 4日(土)	生駒市体育協会 滝寺S.C. 体育館
11日(土)	
18日(土)	
7月16日(土)	
23日(土)	

▽とき・ところ 右表のとおり  
▽指導 市卓球協会員  
▽必要用品 運動着、体育館シューズか上靴、卓球用ラケット(持っている人だけ)

▽必要用品 運動着、運動靴(テニスシューズ)、ソフトテニス用ラケット(持っている人だけ)

**バウンドテニス練習会**

■ソフトテニス  
初めての人も久々の人も大歓迎。コートで汗をかいてリフレッシュしましょう。  
▽対象 市内に住むか市内へ通勤・通学している中学生以上

▽とき・ところ 6月12日・19日・26日、7月3日・10日、8月21日・28日、9月11日・18日・25日、10月2日・9日、9時30分~13時(いずれも日曜日、10月9日は15時まで)

室内に3m×10mのマットを敷いて行う卓球とテニスの要素を備えた軽スポーツです(初心者も歓迎します)。  
▽とき・ところ 毎週月曜日、15時~18時、T.A.C.井出山スポーツパーク体育館  
▽必要用品 体育館シューズ、飲み物  
▽費用 無料  
▽申込み・問合せ 参加当日の開始時間までに電話で松田さん(☎090・2591・4348)

▽指導 市ソフトテニス協会

▽必要用品 体育館シューズ、飲み物  
▽費用 無料  
▽申込み・問合せ 参加当日の開始時間までに電話で松田さん(☎090・2591・4348)



## スポパへ行ってみよう

無料で体育施設が使える障がい者・児のためのスポーツパーク「スポパ」を開きます。ボールプールやボッチャ、バドミントン、エアーマット、卓球、ハンモックなど、スポーツに気軽に親しめます(詳しくは市ホームページを確認してください)。

▼対象 市内に住むか市内へ通勤・通学・通園している人

▼とき・ところ 6月12日(日) 10時～14時(12時～13時は昼休み)、生駒市体育協会高山S.C. 体育館

—— 来場者多数の場合は入場を制限することがあります。

▼必要品 上履き、タオル

▼費用 小学生までは1000円、中学生以上は3000円

▼問合せ 同クラブ(二財)生駒市スポーツ協会の、☎73・8822)

▼とき・ところ 5月28日(土) 10時～15時、生駒市体育協会総合S.C. 体育館(申込不要)

▼必要品 運動のできる服装、タオル、飲み物、上履きか体育館シューズ

▼問合せ スポーツ振興課(内線3761)

## いこ増ッスルクラブ・フェスタ

軽スポーツやミニゲームのほか、初心者でも楽しめる種目の体験ができます。

▼対象 市内に住むか市内へ通勤・通学・通園している人

▼とき・ところ 6月12日(日) 10時～14時(12時～13時は昼休み)、生駒市体育協会高山S.C. 体育館

—— 来場者多数の場合は入場を制限することがあります。

▼必要品 上履き、タオル

▼費用 小学生までは1000円、中学生以上は3000円

▼問合せ 同クラブ(二財)生駒市スポーツ協会の、☎73・8822)

## FCバルセロナ サッカースクール

▼コース・対象

- ①ミニバルサ(年長児にあたる幼児・小学3年生)
- ②バルサ育成(小学2～6年生)
- ③コンベンション(年長児にあたる幼児・小学3年生)

▼月会費・練習回数

- ①6600円(週1・2回)



Jリーガーも生まれたバルセロナ方式のスクール

- ②1万1000円(週1回)、1万8700円(週2回)
  - ③1万1000円(①を含む週2・3回)、1万8700円(②を含む週2回)、2万2000円(②を含む週3回)
- 別途入会金2万2000円、年会費1万2100円が必要。

▼クラス分けセレクション

▼とき 5月9日(月)～31日(火)の月曜・水曜日

- ◇年長・小学3年生：16時25分～17時25分
- ◇小学2～4年生：17時40分～18時55分
- ◇小学4～6年生：19時10分～20時25分

▼ところ 生駒市体育協会高山S.C.

▼費用 3000円

—— コメント欄に「生駒市広報を見た」と記載するとセレクション参加費用が無料になります。

▼問合せ バルサアカデミー事務局(☎03・6674・2707)

—— 申込みは随時、バルサアカデミーキャンプ公式ホームページからです。



▲ページはこちら

## イコマニア



市民の皆さんが協働で行うイベントを「イコマニア」に認定。地元「いこま」をにぎわいのある楽しいまちにしましょう。

## 観光協会のハイキング

▼定員 20人(抽選制)

▼申込み・問合せ はがきかメールに参加者全員の住所・氏名・当日連絡のとれる電話番号・年齢を書いて、各申込締切日(必着)までに生駒市観光協会事務局「各コース名」係(〒630-0228 8、観光振興室内、内線2311、✉ikoma-kankou@city.ikoma.nara.jp)

▼清水道と常光寺を巡るハイキング

高山地区を通る古道「清水道」を経て、毎年常光寺で御開扉される、宝山寺淡海律師が彫った歡喜天像を拝観。西大寺奥の院も訪ねます(約11km、健脚向け)。

▼とき・ところ 6月6日(月)、8時学研北生駒駅集合、15時頃大和西大寺駅解散

▼費用 無料(別途拝観料・バス代などは実費)

▼申込締切日 5月20日(金)

■宝山寺境内企画ツアー「ジツクリガイド」

「聖天さん」と呼ばれて親しまれている宝山寺の歴史を、ボランティアガイドが案内。特定日しか入れない重要文化財「獅子閣」も特別に拝観予定です。

▼とき・ところ 6月10日(金)、9時50分宝山寺大鳥居集合、12時15分頃宝山寺解散

▼費用 無料(別途拝観料は実費)

▼申込締切日 5月26日(木)

■「登美の小河」の十一面観音と初夏の花を巡るハイキング

白洲正子さんのエッセー「十一面観音巡礼・登美の小河」につづられた古刹・王龍寺やアジサイの咲く長弓寺、花のまちづくりセンターふろーらむへ案内します。慈悲深き十一面観音の魅力と、咲き誇る初夏の花々に癒やされませんか(約5km)。

▼とき・ところ 6月21日(火)、9時あすか野バスセンター集合、12時20分頃学研北生駒駅解散

▼費用 無料(拝観料は別途実費)

▼申込締切日 5月25日(水)

### 自主学習グループ

#### いつしよに写経しませんか

写経をして教典学習や書く技術の向上を目指します。

▽とき・ところ 5月19日(木) 13時～16時、たけまるホール

▽必要品 すずり、墨、小筆、下敷、文鎮、半紙

▽定員 15人(申込順)

▽費用 無料

▽申込み・問合せ 5月11日(水)～18日(水)に電話で写経の爽心会の高橋さん(☎71・4141)

#### ジャズダンスを楽しもう

ストレッチ1時間とジャズダンス30分を行います。

▽とき・ところ 5月14日(土) 10時～11時30分、北コミュニティセンターIISTAはばたき

▽必要品 タオル、飲み物、上靴、敷物(持っている人だけ)

▽定員 15人(申込不要)

▽費用 無料

▽問合せ ぐるーぷE☆Zの國分さん(☎090・6554・2144)

#### 第26回日本画作品展

やさしい日本画クラブの皆さんが描いた作品展です。

▽とき・ところ 6月11日(土) 12日(日)、10時～17時(11日は13時から、12日は16時まで)、芸術会館美楽来

▽費用 無料(申込不要)

▽問合せ 同クラブの中川さん(☎78・0894)

#### はじめての囲碁入門

楽しく学びながら、5分対局できるミニ囲碁体験です。

▽とき・ところ 5月20日(金) 12時30分～14時30分、たけまるホール

▽定員 15人(申込順)

▽費用 200円

▽申込み・問合せ 5月8日(日)～19日(木)に電話で囲碁愛好会の辻内さん(☎090・9994・7671)

#### 春の写生会

植物園での花の写生会です。

▽とき・ところ 5月14日(土) 10時～12時、春日大社萬葉植物園

▽必要品 画用紙、絵の具、鉛筆

▽定員 15人(申込順)

▽費用 無料

▽申込み・問合せ 5月8日(日)～13日(金)に電話で、やさしい日本画クラブの中川さん(☎78・0894)

#### 歌唱をハートで楽しもう!

課題曲を選び、グループで学習します。

▽とき・ところ 5月12日(木) 13時～17時、東旭ヶ丘(詳しい場所は問い合わせしてください)

▽定員 30人(申込不要)

▽費用 1000円

▽問合せ 歌唱ハート&ハートの大鋸さん(☎090・8887・7146)

#### Toi-ro演奏会

生駒で活動するアマチュアバンドの祭典を楽しみましょう。

▽とき・ところ 5月5日(祝) 12時30分～17時、鹿ノ台ふれあいホール

▽定員 40人(申込不要)

▽費用 無料

▽問合せ Toi-ro(十人十色)の渡辺さん(☎090・3032・2987)

#### カラオケ合同発表会

道の会・絆の会・ハート&ハートの成果発表会です。

▽とき・ところ 6月4日(土) 10時～17時、たけまるホール

▽定員 340人(申込不要)

▽費用 無料

▽問合せ カラオケ部会、歌唱道の会の大和谷さん(☎080・1518・0013)

#### ストレス解消健康カラオケ

新しい歌や懐かしい歌をみんなで歌いましょう。

▽とき・ところ 5月20日(金) 13時～17時、東旭ヶ丘(詳しい場所は問い合わせしてください)

▽定員 15人(申込不要)

▽費用 1000円

▽問合せ 歌唱絆の会の佐脇さん(☎74・2535)

#### 募集



#### 介護職員初任者研修の受講者を募集します

▽対象 訪問介護などの活動に興味・熱意があり、全課程を受講できる人

▽とき・内容

◇講義・実技：6月4日・11日・18日・25日、7月2日・9日・16日・23日・30日、8月6日・20日・27日、9月3日、10月22日・29日、11月5日・19日、12月3日(いずれも土曜日)、9月11日・18日・25日、10月2日・9日・16日(いずれも日曜日)、9時～16時(一部17時まで)

◇実習：11月7日(月)～18日(金)のうち3日間

▽ところ 宝山寺福祉事業団「桃李館」研修室(元町)、特別養護老人ホーム梅寿荘

▽定員 10人(申込順)

▽費用 5万円(別途テキスト代約6500円が必要)

▽申込み・問合せ 5月7日(土)～28日(土)に電話かファクス、メールで住所、氏名・ふりがな、日中連絡がつく電話番号を明らかにして、宝山寺福祉事業団ヘルパー養成講座係(☎74・6811、☎74・2511、✉baiday@kcn.ne.jp)

費用助成に関する制度を本紙29ページで紹介しています。



**ジュニアリーダー・リーダー研修会の参加者募集**

オリエンテーションやデイキャンプ、体験研修など年8回程度(6月〜令和5年3月を予定)の研修を行います。

▽対象 市内に住み、将来本市の青少年リーダーとして活躍したい次の人

◇ジュニアリーダー研修：小学5年生

◇リーダー研修：小学6年生

▽定員 各20人程度(抽選制)

▽費用 年間10000円(保険料3000円と実習費用は別途実費)

▽申込み・問合せ 5月16日(月)(必着)までに、はがきに住所・氏名・ふりがな、生年月日、電話番号、メールアドレスを書いて、生涯学習課「ジュニアリーダー研修会」か「リーダー研修会係(〒630-0288、内線3731)

**第21回 いこまどんどこまつりの協賛募集**

8月6日(土)に開催予定のどんどこまつりの協賛を募集します。協賛の種類、振込方法、金額など詳しくは、市ホームページをご覧ください。



問い合わせ先 実行委員会事務局(地域コミュニティ推進課、内線2061)

**2022年度生駒市剣道連盟各クラブの部員募集**

各道場・クラブでは、稽古日に見学・体験を実施しています。事前に各連絡先に問い合わせから、参加してください。

**■生駒剣友会**

▽練習のとき・ところ 毎週水曜日17時〜19時、毎週土曜日9時〜11時45分、毎週日曜日14時〜18時、生駒小学校

▽申込み・問合せ 電話で森さん(☎0800・4973・0906)

**■鹿ノ台剣心会**

▽練習のとき・ところ ①鹿ノ台小学校：毎週木曜日18時〜19時30分、毎週日曜日9時〜11時30分 ②鹿ノ台中学校：毎週土曜日17時〜19時30分

▽申込み・問合せ 電話で松田さん(☎0742・461671)

**■修心館村本道場**

▽練習のとき・ところ 毎週火曜日18時〜20時30分、毎週土曜日17時〜20時、村本道場(あすか野南)

▽申込み・問合せ 電話で村本さん(☎090・7106・9733)

**■東生駒剣道クラブ**

▽練習のとき・ところ 毎週木曜日18時〜20時、毎週日曜日17時〜20時、主に生駒市体育協会滝寺S.C.武道館、毎週土曜日17時〜20時、生駒小学校

▽申込み・問合せ 電話で定仲さん(☎090・8654・2364)

**■宝剣会**

▽練習のとき・ところ 毎週土曜日19時〜20時、生駒市体育協会滝寺S.C.武道館

▽申込み・問合せ 電話で石丸さん(☎74・3839)

**■生駒一振館**

▽練習のとき・ところ 毎週土曜日11時〜12時30分、毎週日曜日9時〜11時、生駒市体育協会滝寺S.C.武道館(体験日は毎週日曜日)

▽対象 小学1年生〜一般で年齢・性別は不問

▽申込み・問合せ 電話で稲葉さん(☎090・3846・6788)

**子育てのお手伝いしてみませんか**

子どもの一時預かりや幼稚園、習い事への送迎を助けてほしい人(依頼会員)とそのサポートができる人(援助会員)をつなぐ、ファミリー・サポート事業の援助会員を募集します。自宅や近所で、子育てのサポートをしませんか。

▽対象 市内に住む20歳以上で、心身ともに健康で子育てを応援したい人

▽とき・ところ ①6月8日(水)13時〜15時 ②7月8日(金)10時〜12時、子育て支援総合センター

①②のいずれかを受講してください。

**▽費用 無料**

——会員登録には、縦4cm×横3cmの顔写真2枚と本人確認書類(運転免許証やパスポートなど)が必要です。

▽申込み・問合せ 各開催日の前日までに電話でファミリー・サポート(☎73・5552)

**生駒山麓太鼓鼓手研修生(たつた)龍打組研修生募集(6月生)**

▽対象 鼓手会研修生：高校生〜45歳、龍打組研修生：小・中学生(未成年者は、保護者の同意が必要。いずれも性別不問)

——6月に開催する説明会に参加してください。

▽説明会のとき・ところ 6月16日(木)19時〜20時(龍打組研修生)、20時〜21時(鼓手会研修生)、生駒セイセイビル6階

▽練習のとき・ところ 19時〜22時(月3回程度)、コミュニティセンター

▽定員 若干名(抽選制)

▽費用 月3000円(別途バチ代が必要)

▽申込み・問合せ 5月31日(火)までに生駒商工会議所ホームページの申込フォームから電話、ファクスで住所、氏名、年齢、電話、ファクス番号、メールアドレス、未成年者は保護者の氏名を明らかにして、生駒山麓太鼓事務局(☎74・3515、☎74・9185)



▲申込みはこちら

**市立こども園・保育園で勤務する看護師を募集**

園児の健康管理・急な病気や、けがへの対応、感染症防止の啓発などに従事します。

▽対象 看護師の免許を有する人

▽勤務時間 月曜～金曜日、8時30分～16時30分(休憩1時間。残業がある場合があります) ります)

▽日給 1万1384円(交通費などは別途支給)

▽期間 令和5年3月31日(金)まで(試用期間あり)

▽申込み・問合せ 5月20日(金)(必着)までに履歴書(要写真添付)に資格証明書の写しを添えて、郵送か直接、幼保こども園課(〒630-0288、内線2750)へ提出された履歴書は返却しません。

**子育て・教育**



**就学援助費を支給します**

経済的な理由で就学が困難な児童・生徒の保護者に、学用

**就学援助費の認定基準額**

子どもの数 <sup>*1</sup>	基準額
1人	4万2,700円
2人	6万4,000円
3人 <sup>*2</sup>	8万5,300円

※1…令和4年1月1日現在で15歳以下の子ども的人数

※2…4人以上は、3人の基準額に1人当たり2万1,300円を加算

品費や学校給食費などを援助します。

▽対象

◇令和4年度市民税所得割課税額(住宅ローン控除・寄附金控除等の税額控除適用前の額)が基準額(右表)以下の世帯(世帯の中に収入のある人が二人以上いる場合は、その額を合算)

◇病気、事故、災害、失業などによって、子どもの教育費に困っている世帯

—— 国立と私立の小・中学校へ通う児童生徒は対象外です。

▽申請方法 5月6日(金)～6月30日(木)に直接、教育総務課か市立小・中学校へ申請書を提出

—— 令和4年1月2日以降に本市へ転入した人は、令和4年度課税証明書を添付し

てください。マイナンバーによる照会を希望する人は同課に問い合わせてください。

▽その他

◇申請用紙は市ホームページか教育総務課、市立小・中学校にあります。

◇毎年申請が必要です。前年度に援助を受けていた人も引き続き希望する場合は、改めて申請してください。

◇令和4年度の市民税の申告をしていない場合は、審査できませんので申告を済ませておいてください。

◇生活保護受給者で、教育費受給世帯は申請不要です。

▽問合せ 同課(内線2671)

**健康・福祉**



**献血に協力してください**

輸血用血液には有効期限があり、長期保存ができません。輸血による副作用を少なくするため、400mlの献血に協力をお願いします。

▽400ml献血のできる人 男性は17～69歳、女性は18

**アマチュア無線の免許取得に挑戦しませんか**

世界中の人と交信でき、災害時の情報伝達にも役立つアマチュア無線。第4級アマチュア無線技士養成課程講習会に参加し、免許取得に挑戦しませんか。

▷とき・ところ 6月26日(日)9:30～17:35、7月3日(日)9:30～17:00、たけまるホール(2日目に受験します)

▷定員 10人(申込順)

▷費用 21,500円(教科書代・免許申請手数料を含む。7月3日時点で20歳未満は13,800円、16歳未満は11,200円)

▷申込み・問合せ 5月8日(日)～6月12日(日)に生駒市アマチュア無線非常通信協力会ホームページの申込フォームからか、電話で同会の杉江さん(☎78-0026)



▲ページはこちら

**お酒の悩みを相談しませんか**

生駒断酒会による無料の個別酒害相談です。

▽対象 「お酒をやめたいがやめられない」「家族の飲酒で

悩んでいる」など、お酒の悩みがある人や、その家族—— 家族だけの参加も可能です。

▽とき・ところ 5月13日(金)、7月8日(金)、10時～15時、セラビーいこま

▽申込み・問合せ 各開催日の前日までに電話で健康課(☎75・2255)

**市立病院が定期予防接種指定医療機関になりました**

4月から、生駒市立病院が定期予防接種の指定医療機関になりました。乳幼児健診の指定医療機関ではありませんので注意してください。

▽問合せ 健康課(☎75・2255)



# 家計急変世帯向け 10万円の臨時特別給付金

■生活支援課(内線7310)

コロナの影響で、さまざまな困難に直面し、家計が急変した世帯に速やかな生活・暮らしの支援として1世帯につき10万円を給付します。



▲詳しくはこちら

▷対象 コロナの影響で、令和3年1月以降の家計が急変し、収入か所得が「令和3年分の住民税均等割が非課税である世帯」と同様の事情にあると認められる世帯(下表参照)

家族構成例	非課税相当限度額 (給与収入基準) /非課税限度額(所得額基準)
単身、扶養親族がいない	96万5,000円/41万5,000円
1人扶養 <sup>*</sup> している	146万9,000円/91万9,000円
2人扶養 <sup>*</sup> している	187万9,000円 /123万4,000円
3人扶養 <sup>*</sup> している	232万7,000円 /154万9,000円
4人扶養 <sup>*</sup> している	277万9,000円 /186万4,000円
障がい者・寡婦、ひとり親	204万3,000円/135万円

- ◇[令和3年度住民税非課税世帯等に対する臨時特別給付金]を受給済の世帯は対象外です。
- ◇※は、配偶者や扶養親族を扶養していることです。
- ◇給与所得以外に、事業・不動産・年金所得がある場合は、所得額基準を参考にしてください。
- ◇税法上の扶養に入る条件は、所得金額48万円以下(給与収入だけの場合、103万円以下)です。

耳が聞こえにくいなどで補聴器(箱型)を試してみたい人に貸出を行っています(2週間以内。台数に限りがあるので事前にお問い合わせください)。

▽対象 市内在住の人

▽必要品 本人確認書類

**購入前のお試しに！補聴器を無料で貸し出します**

耳が聞こえにくいなどで補聴器(箱型)を試してみたい人に貸出を行っています(2週間以内。台数に限りがあるので事前にお問い合わせください)。

▽対象 市内在住の人

▽必要品 本人確認書類

▽申込み・問合せ 直接、人権施策課(内線3260)

▽申込み・問合せ 直接、人権施策課(内線3260)

人権や高齢者、障がい者、子ども、性的少数者、平和などがテーマのDVD作品を掲載した令和4年度じんけんDVDライブラリーを作成。DVDの貸出を行っています(貸出期間・枚数は、原則1週間で1回3枚までです。詳しくは市ホームページをご覧ください)。

▽対象 幼稚園、保育所、小・中学校、高校、PTA・育友会、子ども会などの社会教育団体、自治会、老人クラブ、企業など

**令和4年度じんけんDVDの無料貸出**

**お知らせ**

▽申込み・問合せ 直接、65歳以上は福祉政策課(内線7221)、65歳未満は障がい福祉課(内線7260)



箱型補聴器を試してみませんか

**骨髄移植ドナーを支援します**

骨髄提供などにかかる、通院・入院などの日数に応じた助成金を交付します。

▽対象 (公財)日本骨髄バンクが実施する「骨髄・末梢血幹細胞の提供者(ドナー)」になり、令和4年4月1日以降に、骨髄などの提供を行った人で、提供した日に市内に住所を有する人

—— 他の自治体などが実施する同様の助成金を受けている人は対象外です。

▽助成額 1日2万円(上限7日間)

▽問合せ 健康課(☎75・2255)

**オストメイトの人への個別無料相談会**

専門看護師や支部役員、ストーマ装具業者による相談会です(申込不要)。

▽対象 オストメイトの人(人工肛門、人工膀胱<sup>ぼうこう</sup>を持っている人)で悩みを持っている人

▽とき・ところ

① 5月17日(火)9時~12時、奈良県文化会館(奈良市登大路町)

② 5月21日(土)9時~12時、奈良県社会福祉総合センター(橿原市大久保町)

▽問合せ 日本オストミー協会 奈良県支部の川崎さん(☎090・2110・5032)

**介護職員初任者研修の受講費用の一部を助成します**

▽助成対象者 次の①~③の全てに該当する人

① 申込時点で、介護職員初任者研修を受講中か、修了日が申込日前1年以内の人

② 他の公的な助成金の交付を受けていない人

③ 住所を有する市町村の市町村税に滞納がない人

▽助成要件 次の要件を全て満たすこと

① 助成金申込の受理通知日以降、年度内に市内の介護施設(原則として同一の介護施設)などで介護職員として3か月以上継続して就労する

② 助成金交付申請の時点で研修受講料などの支払いを終え、介護職員初任者研修の課程を修了している

▽助成額 介護職員初任者研修の受講に要した受講料などの費用(上限5万円)

▽助成人数 10人(申込順)

▽申込み・問合せ 5月6日(金)~12月16日(金)に介護保険課で配布する申請書(市ホームページ)からダウンロード可)に必要書類を添えて、郵送か直接、同課(〒630-0288、内線7410)

—— 詳しくは、市ホームページか同課で配布する募集案内をご覧ください。

正しい知識で虫対策

蜂

巣を刺激しない限り、ほとんど攻撃してきません。蜂の駆除は市では行いませんので各自でお願います。

▽駆除方法

◇動きがぶくなる夕方以降に行います。懐中電灯などの使用は避けてください。

◇市販の蜂専用のスプレー式殺虫剤で、蜂が巣から落ちるまで噴きつけてください。飛び立った蜂も薬剤がかかっていたら死にます。

◇スズメバチの駆除は危険ですので、駆除業者への依頼をお勧めします。業者に依頼する場合、補助金の対象となる場合があります(右下記事参照)。依頼する前に環境保全課に相談してください。

◇蜂の駆除後、蜂がいないことを確認してから巣を除去してください。1・2日間は蜂



スズメバチの巣

スズメバチの巣の駆除費用を補助します



スズメバチの巣を、業者に依頼して駆除した人に、駆除費用の一部を補助します。



スズメバチの巣(初期段階)

- ▷対象 令和4年4月以降に市内で次のいずれかに当てはまるスズメバチの巣を業者に依頼して駆除した個人
- ◇建物の軒下にあるもの
- ◇日常的に人が立ち入る場所にあるもの
- ◇その他、市長が特に必要と認めた場所にあるもの

—補助金の交付対象となる巣は、スズメバチ亜科スズメバチ類の営巣(産卵するために作る巣)です。

▷補助金額 スズメバチ駆除業者に委託した駆除経費の半額(100円未満の端数は切り捨て、上限1万円) — 駆除を行うために建築物などの一部を損壊する必要が生じた場合の費用や、その復旧費用は補助対象外です。

▷募集数 補助額の総額が予算額に達するまで(申込順)

▷申込み・問合せ 巣の駆除後、申請書に必要書類を添えて郵送か直接、環境保全課(〒630-0288、内線2382)

—申請には駆除前・駆除後の写真が必要です。申請書は市ホームページからダウンロードできます。

▽生息場所

日当たりが良く暖かいところ、乾燥したところ、昆虫などの餌が豊富にあるところ、排水溝やグレーチング、フェンスの基礎部など

▽駆除方法

素手で触らず、殺虫剤をかけるか靴で踏み潰してください。卵は踏み潰すか焼却してください。

▽もしかまれたら

患部を水で洗い、病院で治療を受けてください。

▽その他の注意点

庭の手入れは手袋をしてください。側溝や水路周辺などに多く集まり、柱状に飛んでいる昆虫です。蚊に似ていますが、人の血は吸いませぬ。幼虫は溝などの泥に生息し、基本的には益虫

▽ユスリカ

暮らしの中での、国や行政に関する苦情や要望・意見や相談に応じます(電話でも相談できます)。

困ったら一人で悩まず 行政相談

— 蚊やユスリカの発生源である溝などに薬剤を散布すると、下流の生物や植物の生態系に悪影響をもたらすおそれがありますのでやめましょう。

- ▽問合せ 環境保全課(内線2382)
- ▽相談のとき・ところ
- ◇池田和代さん(☎74・5122)
- ◇毎月第2木曜日、13時～16時：防災安全課
- ◇偶数月の第3木曜日、9時30分～11時30分：南コミュニティセンターせせらぎ
- ◇奇数月の第3木曜日、9時30分～11時30分：北コミュニティセンターIISTAはばたき

—開催の有無を事前に問い合わせてください。

▽問合せ 防災安全課(内線3121)

けた行政相談委員が対応)。

▽行政相談委員

◇稲葉太加司さん(☎78・0818)



**社会保険労務士無料相談会**

年金・雇用・労務について相談できます。

▽とき・ところ 5月11日(水)、7月13日(水)、14時～17時、生駒セイセイビル

▽定員 各3人(申込順)

▽申込み・問合せ 各開催日の1週間前までに電話で生駒商工会議所(☎74・3515)

**コンビニ交付を利用できない日があります**

システムメンテナンスのため、全国のコンビニエンスストアなどで次の証明書を発行できません。ご迷惑をおかけします。

すが、ご理解、ご協力をお願いします。

◇所得(非)課税証明書…6月3日(金)6時30分～23時、6月8日(水)6時30分～9時

**特殊詐欺防止機器の購入費用を一部補助します**

電話での架空請求や還付金詐欺などの特殊詐欺被害が続発しています。本市では、被害を受けやすい65歳以上の高齢者を含む市内の世帯に、特殊詐欺防止機器の購入費用の一部を補助しています。

- ① 市内に住所を有する
  - ② 交付申請時に申請者の同一世帯に満65歳以上の人が含まれる
  - ③ 市税を滞納していない
- ▽補助対象機器(1世帯1台)
- ◇購入が今年4月以降の機器
  - ◇電話による詐欺被害防止のために製造され、自動応答録音機能がついた特殊詐欺対策機能付電話機
  - ◇固定電話に外部接続し、詐欺被害防止のための自動応答録音機能がついた機器
- ▽補助金額 対象機器購入費と設置費の合計額の半額(100円未満の端数切り捨て、上限8000円)

▽申込み・問合せ 令和5年3月10日(金)までに機器を購入し必要書類を添えて、直接、防災安全課(内線3121)

順、予算額に達し次第終了)

▽必要書類 防災安全課と消費生活センターで配布する申請書類、購入機器の機能が記載されているカタログが取扱説明書、購入額と品名が記載された領収書

**人権擁護委員による人権相談・電話相談**

人権擁護委員は、人権侵害事件の調査や被害者の救済、人権相談・啓発活動などを行っています。人権侵害と感じたり、問題解決の糸口が分からない

人権擁護委員(敬称略) 上田光男、大西宝美、大西雅美、甲斐聡子、杉田要三、谷口清、辻村万里子、藤尾庸子、三村かほる、安井幹雄、山崎憲二郎

▽申込み・問合せ 電話で人権施策課(内線3261)

■人権相談(奈良地方事務局) 奈良県内各市町村の人権擁護委員が事務局職員が相談を受けます。

▽とき・ところ 毎週月曜～金曜日の8時30分～17時15分(祝日を除く)、奈良地方事務局(奈良市高畑町)

▽申込み・問合せ 電話で奈良地方事務局人権擁護課(☎0742・235457)

**6月のし尿くみ取り予定表**



▷注意 これは浄化槽のくみ取り予定表ではありません。転入、転出などで人数が変わったり、くみ取りを開始・中止したりする場合は、申請が必要です。7:00から順次くみ取ります。

圃環境保全課(内線2362)

とき	1 班	2 班
1日(水)	高山町	秋津、小平尾町
2日(木)	傍示	小平尾町、東山町
3日(金)		小平尾町
4日(土)	庄田	小瀬町
6日(月)		萩の台、萩原町
7日(火)	大北	萩原町
8日(水)		萩原町、藤尾町
9日(木)	久保	大門町、鬼取町
10日(金)		鬼取町、西畑町
11日(土)	有里町	西畑町、菜畑町、有里町
13日(月)		有里町
14日(火)	宮方	有里町、壱分町
15日(水)		壱分町、西菜畑町
16日(木)	上町	西菜畑町
17日(金)		中菜畑2丁目、東菜畑1・2丁目、東生駒1丁目
18日(土)	鹿畑町、北田原町	新旭ヶ丘、軽井沢町、西旭ヶ丘
20日(月)	北田原町、南田原町	西旭ヶ丘、東旭ヶ丘、山崎町
21日(火)	南田原町	山崎町
22日(水)		辻町
23日(木)	松美台、小明明	谷田町
24日(金)	桜ヶ丘、俵口町	谷田町、東新町、元町1・2丁目、本町
25日(土)	東松ヶ丘、西松ヶ丘	山崎新町、仲之町
27日(月)		北新町
28日(火)	西松ヶ丘、喜里が丘	北新町
29日(水)	門前町	北新町、門前町
30日(木)		

◇4月くみ取り分手数料の口座引き落とし日は、5月31日(火)です。

催し・講座

スポーツ

イコマニア

自主学习

募集

子育て・教育

健康・福祉

お知らせ

**防災行政無線(スピーカー)  
試験の年間予定**

今年度の全国瞬時警報システム(Ｊアラート)を用いた試験放送や緊急地震速報訓練の日程のお知らせです。市内58か所に設置された防災行政無線(スピーカー)から放送します。  
▽問合せ 防災安全課(内線3110)

— 放送内容は「教えてダイヤル」でも確認できます(☎050・5212・5255、通話料が必要)。

**Ｊアラート全国伝達試験**

▽とき 5月18日(水)、8月10日(水)、11月16日(水)、令和5年2月15日(水)

— いずれも11時からです。

**▽放送内容**

- ①上り4音チャイム
- ②「これは、Ｊアラートのテストです」×3回
- ③「こちらは生駒市です」
- ④下り4音チャイム

**▽注意**

◇試験放送は全国一斉です。  
◇武力攻撃などが行われたときは、今回と同じ方式で情報が伝達されます。

**緊急地震速報訓練**

▽とき 6月15日(水)、11月2日(水) (いずれも10時から)

**▽放送内容**

- ①「ただいまから訓練放送を行います」
- ②緊急地震速報チャイム音
- ③緊急地震速報。大地震です。大地震です。」×3回
- ④「これで訓練放送を終わります」

— 気象・地震活動の状況などで中止する場合があります。

**市民功労表彰**

**おめでとうございます**

「いこま国際音楽祭」の音楽監督として尽力され、地域の文化・芸術の振興や活性化などに寄与された功績や、日頃から市民憲章を実践し明るいまちづくりの実現に寄与された功績、各種文化・スポーツ活動で優秀



(右上から反時計回りに)中俊一朗さん、池内蓮桜さん、宇陀洸世さん、服部充利さん、櫛新太さん、池内愛朗さん



上田茉奈さん

な成績を収められた功績を讃え、市民功労表彰を授与しました(順不同)。

- ◇(故)韓伽郁さん
- ◇磯崎猛夫さん
- ◇伊藤ますみさん
- ◇神山敬子さん
- ◇関新一郎さん
- ◇玉置成一さん
- ◇峰幸代さん
- ◇山下克己さん
- ◇山西弘子さん
- ◇子育て支援グループ「かるがもの会」
- ◇ひだまり家族会
- ◇松美台西老人クラブむつみ会

- ◇上田茉奈さん
- ◇中俊一朗さん
- ◇池内蓮桜さん
- ◇宇陀洸世さん
- ◇池内愛朗さん
- ◇服部充利さん
- ◇櫛新太さん

▽問合せ 秘書課(内線4062)

**Art Hall Miraku**

芸術会館 **美楽来** 展示予定

展示時間などを記載した展示予定は、市役所、たけまるホール、図書館、コミュニティセンターなどの生涯学習施設で配布しています。

▷休館日 月曜日 ▷開館時間 9:00~19:00(展示は17:00まで)  
▷問合せ 芸術会館美楽来(☎74-1101)

**5月 May**

5	6	7	8	9	10	11	12	13	14	15	16	17	18	19	20	21	22	23	24	25	26	27	28	29	30	31	1	2	3	4	5
祝	金	土	日	月	火	水	木	金	土	日	月	火	水	木	金	土	日	月	火	水	木	金	土	日	月	火	水	木	金	土	日
第10回こもれび展								第53回 春の芸協展				第29回 金曜会洋画展																			
アート'16IKB ゆかいな仲間たち												9TH EXHIBITION C・ロンド				第26回 美の小径会展 -パステル・水彩・他- 風景画 4人展															

**6月 June**

6	7	8	9	10	11	12	13	14	15	16	17	18	19	20	21	22	23	24	25	26	27	28	29	30	1	2	3	4	5	6	7
月	火	水	木	金	土	日	月	火	水	木	金	土	日	月	火	水	木	金	土	日	月	火	水	木	金	土	日	月	火	水	木
第26回 やさしい 日本画クラブ作品展											天然石/龍・書 &アート				画楽の集い 作品展																
第37回 生駒 洋画協会会員展											春名芙蓉展 サマーフェア 2022																				
											第11回"朱"グループ展 手づくり作品展																				



# 年に一度は 健康診断

肥満や高血圧、糖尿病などは放置しておくとも命に関わることもあります。生活習慣病予防のために健康診断(特定健診または健康診査)を、年1回受診しましょう。

——必要品や申込方法など詳しくは、5月下旬に送付する受診券をご覧ください。

▷とき 6月1日(水)～令和5年2月28日(火)

▷受診方法・ところ

- ◇個別健診…県内の指定医療機関
- ◇集団健診…市役所かセラビーこま

封筒が届いたときが  
今年の健診予定の決めどき!



※特定健診は黄色、健康診査は茶色の封筒で受診券を発送します。

## 特定健診 (40～74歳)

### ■国民健康保険制度加入者の健康診断(国保医療課国保係、内線7463)

- 集団健診で**土曜・日曜日(年3回)にも受診可能**(後期高齢者医療制度の加入者を除く)
- 貧血検査・心電図検査・腎機能検査は全員に実施
- 受診費用は1,000円、**40・45・50・55歳になる人は健診費用を全額助成**

▷対象 年度を通じて本市国民健康保険に加入している40～74歳

——対象者には、5月下旬に受診券を送ります(4月に加入した人には6月上旬までに送ります。5月以降に加入し、受診を希望する人は申請が必要です)。

▷注意

- ◇実施期間中に75歳の誕生日を迎える人は、以下の方法で受診してください。
  - 12月31日(土)までに75歳を迎える人…①誕生日の前日までに特定健診を受ける②誕生日以降に後期高齢者医療制度から受診券が届き次第、後期高齢者健康診査を受ける、のどちらかを選択してください。
  - 令和5年1月1日(祝)以降に75歳を迎える人…受診券の有効期限までに、特定健診を受けてください。
- ◇早めに受診してください。受診の時期によっては、受診勧奨の案内をする場合があります。

### 生駒市の特定健診のポイント

#### 01. 特定健診と同様の健診の結果を提出すると市指定ごみ袋をプレゼント

生駒市国民健康保険加入者で、本市が行う特定健診以外の健診や人間ドッグを受診し、結果を同課の窓口を持参した人に、ごみ袋をプレゼントしています。——必要な検査項目など、詳しくは受診券に同封する案内チラシで確認してください。

#### 02. 健診結果に応じて専門家がアドバイス健康づくりなどについて手厚いサポートを実施

健診で生活習慣病の危険が高いと判断された人は、健康相談や運動指導、各種測定などの保健指導が無料で受けられます。サポートは市役所で行う他、オンラインや医療機関などでも実施。自分に合った方法で無理なく受けられるのが特徴です。



## 健康診査 (75歳以上)

### ■後期高齢者医療制度加入者の健康診断(同課福祉医療係、内線7471)

後期高齢者医療では、加入者を対象に、重い疾病につながりやすい生活習慣病を予防するための健診を行っています(保健指導は行いません)。対象者には、受診券を5月下旬に発送します。

——6月になっても受診券が届かない場合は、問い合わせてください。

▷受診費用 500円(受診方法は個別健診だけ)

※社会保険に加入している人は、健康保険証に記載している各保険者まで問い合わせてください。

(参考) 全国健康保険協会奈良支部(☎0742-30-3700)、全国健康保険協会大阪支部(☎06-7711-4300)

# 市税コーナー



## 5月は軽自動車税(種別割)の納付月です

～納期限(5月31日(火))までに納付してください～

問課税課(内線7111)

### ■軽自動車税(種別割)とは

軽自動車税(種別割)は、4月1日時点で軽自動車、原動機付自転車、軽二輪車などを所有している人に課税されます(令和4年4月2日以後に廃車・名義変更した場合、令和4年度の軽自動車税は課税されます。また、月割での還付はありません)。

5月初旬に納税通知書を発送していますが、5月13日(金)を過ぎても届かない場合は、課税課へ問い合わせてください。

### ■車検が近い人は納付方法に注意

軽自動車税は、ペイジー、ATM、スマートフォン決済アプリで納付すると収納印が押されないため、納付書の右端についている継続検査用納税証明書が使用できません。上記の方法で納期限内に納付した人へは後日(6月中旬)継続検査用納税証明書を送付します。それまでに車検を受ける人は、納付書裏面の金融機関の窓口かコンビニエンスストア、市役所収税課窓口で納付してください。



### 原付バイクや二輪車など

原動機付自転車、二輪の軽自動車と小型自動車、小型特殊自動車の税率(年額)は、下表のとおりです。

車種区分		税率(年額)	車種区分		税率(年額)
原動機付 自転車	排気量50cc以下	2,000円	軽自動車	二輪車(125cc超250cc以下)	3,600円
	排気量50cc超90cc以下	2,000円	小型特殊 自動車	農耕作業用	2,400円
	排気量90cc超125cc以下	2,400円		その他(フォークリフトなど)	5,900円
	ミニカー(50cc以下)	3,700円		二輪の小型自動車(250ccを超えるもの)	6,000円

## 三輪または四輪以上の軽自動車

新車登録をした年月は、自動車検査証の「初度検査年月」を確認してください。

### ▷平成27年3月31日までに新車登録をした車両

新車登録後13年を経過するまでは下表(ア)を適用

### ▷平成27年4月1日以降に新車登録をした車両

重課税率適用まで、下表(イ)を適用

### ▷新車登録後13年を経過する車両\*

グリーン化を進めるため、その翌年度から重課税率(下表(ウ))を適用。令和4年度は初年度検査年月が平成21年3月以前の車両に適用されます。

※「燃料の種類」が電気、天然ガス、メタノール、混合メタノール、ガソリン電力併用の軽自動車と被けん引自動車は除く。

### ▷令和3年度に新車登録した車両の特例

令和3年4月1日～令和4年3月31日に新規取得した車両(新車)で、一定の環境性能を有するものは、その燃費性能に応じたグリーン化特例(軽課)税率(下表(ウ))が、令和4年度の軽自動車税だけに適用されます。詳しくは市ホームページをご覧ください。

軽自動車の 車種区分	旧税率(年額)		新税率(年額)		重課税率(年額)			グリーン化特例(軽課)税率(ウ)		
	平成27年3月31日 以前の 新車登録(ア)		平成27年4月1日 以降の 新車登録(イ)		新車登録後 13年超(ウ)			概ね75% 軽減	概ね50% 軽減	概ね25% 軽減
三輪	3,100円		3,900円		4,600円			1,000円	2,000円	3,000円
四輪以上 乗用	営業用	5,500円	6,900円	8,200円	1,800円	3,500円	5,200円			
	自家用	7,200円	10,800円	12,900円	2,700円	—	—			
四輪以上 貨物	営業用	3,000円	3,800円	4,500円	1,000円	—	—			
	自家用	4,000円	5,000円	6,000円	1,300円	—	—			

◇軽自動車税は4月1日時点の所有者に課税されます。



## 特集「5分で読めてリフレッシュ」

## 司書おすすめの本／吉田<sup>まこと</sup>亜子(生駒駅前図書室)



### 日本の路地

パイ インターナショナル／編著  
パイ インターナショナル

日本各地の趣ある路地の四季をつづった写真集。旅先の名所であれ、近所の名もない路地であれ、それぞれ物語があります。見知らぬ家並みに懐かしさを抱き、昔歩いた小道に新しい魅力を発見し、眺めているだけで、その先に何かいいことが待っていそうで、想像力がかきたてられます。



ニワトリと卵と、  
息子の思春期  
しげのぶ  
繁延あづさ／著  
婦人之友社

「ゲームの代わりにニワトリを買ってほしい」と突然言い出した小学6年生の長男。自分で大家さんと交渉し、養鶏を始め…。息子と衝突する度に著者が感じるいら立ちや葛藤がすなおに語られます。それでも最後には息子を信じてやらせてみる母の強さや覚悟が共感を呼ぶ1冊です。

## 本が読みづらい皆さんへ

### 「デイジー図書」で、耳でも読書を楽しめます

視覚障がいや加齢による視力の低下、学習障がいなどの理由で、読書を諦めていませんか。「デイジー図書」は、紙の資料をそのままの形で読むことが難しい人のために作られた音声資料です。リクエストに応じて、全国の図書館で所蔵しているデイジー図書を取り寄せたり、当館で作成したりして、貸し出します。



まずは気軽に図書館まで問い合わせてください。読みたい本が分からない場合は、読書相談も受け付けています。また、視覚障害1級か2級の人には、デイジー図書を無料で郵送貸出することもできます。

- ▷対象 市内に住むか市内へ通勤・通学している人で、視覚障がいや学習障がい、肢体不自由などで紙の資料をそのままの形で利用するのが困難な人
- ▷申込み・問合せ 電話か直接、市内5図書館・室——代筆・代理人による申込も可能です。図書館利用券を持っていない人は、別途図書館利用券の登録が必要です。

## 本活部 新入部員募集中！

図書館南分館には、本好きの若者による「本活部」という活動があります。イベントを企画したり、本の紹介をする部誌を作成したり、活動はさまざま。自分  
市制50周年で表彰されました  
のスケジュールに合わせて出席できます。新学期も始まり、もうちょっと何かしてみたいという本好きの人は、本活部に入って、みんなで好きな本について語り合いませんか。



- ▷対象 市内に住むか市内へ通勤・通学している中学生～20歳代の人(未成年者は保護者の同意が必要)
- ▷とき・ところ 原則第2・4土曜日の13:00～16:00、南コミュニティセンターせせらぎ(オンラインミーティングの場合あり)
- ▷費用 無料
- ▷問合せ 図書館南分館



市内中学・高校と南分館で配布している部誌

## 問合せ(市内図書館・室)

- ◇図書館本館 ☎0743-75-5000
- ◇北分館(北コミュニティセンター<sup>イスタ</sup>はばたき内) ☎71-3332
- ◇南分館(南コミュニティセンターせせらぎ内) ☎77-0005

- ◇生駒駅前図書室 ☎73-7611
- ◇鹿ノ台図書室 ☎78-9973



◀図書館のホームページはこちら

# 子育てひろば・健診・講習会

▲ 家族の中に発熱、下痢、嘔吐、発疹などの症状があれば参加を控えてください。

ひろば・講座 (👤:ひろば、📝:講座) | 問合せ | 子育て支援総合センター(☎0743-73-5582)

## 👤サンデーひろば

園庭で遊具や、おもちゃを使って自由に遊べます。保健師に子育て相談もできます。

- ・対象 市内に住む就学前の子ども(幼稚園・保育園に通う園児も参加可)と保護者
- ・とき・ところ 6月5日(日)①9:30~10:15②10:45~11:30(入替制)、中保育園園庭  
——当日は同園(☎74-5570)に問い合わせてください。
- ・定員 各50人(抽選制)
- ・申込締切日 5月18日(水)

## 👤えほんのひろば

絵本の読み聞かせや手遊びなどが楽しめます。新たな絵本に出会えるチャンスです。

- ・対象 市内に住む3歳までの子どもと保護者
- ・とき・ところ 6月1日(水)①10:00~10:30②11:00~11:30(入替制)、同センター
- ・定員 各12組(抽選制)
- ・申込締切日 5月15日(日)

## 📝親子の絆づくりプログラムII

「きょうだいが生まれた！」5回シリーズ

幼少期になり自我が芽生えた上の子どもの関わり方や育児の知識、親の役割などを参加者同士で学びます。

- ・対象 市内に住む未就学児のきょうだいがいて、令和4年2月1日~4月30日生まれの子どもと母親
- ・とき・ところ 7月4日(月)・11日(月)・19日(火)・25日(月)、8月1日(月)、10:00~12:00、同センター
- ・定員 14組(抽選制、最少催行6組。生後4か月から対象児以外の託児あり、要申込)
- ・費用 無料(初回に別途テキスト代1,100円が必要)
- ・申込締切日 6月12日(日)



▲申込みはこちら

## 👤パパひろば

父親同士の交流や子どもとの遊び方を学びます。

- ・対象 市内に住む0~2歳児の子ども一人と父親
- ・とき・ところ 6月26日(日)10:00~11:30、同センター
- ・定員 12組(抽選制)
- ・申込締切日 6月8日(水)

## 👤子育てサロン

保護者同士で自由に話せます。子育て相談や体重測定もできます(もぐもぐサロンは、離乳食相談もあり)。

### びよびよサロン

- ・対象 市内に住む0~4か月頃の乳児と保護者
- ・とき・ところ 6月15日(水)13:30~15:00、同センター
- ・定員 12組(抽選制)
- ・申込締切日 5月29日(日)

### もぐもぐサロン

- ・対象 市内に住む5~6か月頃の乳児と保護者
- ・とき・ところ 6月24日(金)10:00~11:30、同センター
- ・定員 12組(抽選制)
- ・申込締切日 6月8日(水)

### もこもこサロン

- ・対象 市内に住む7~12か月頃の乳児と保護者
- ・とき・ところ 6月14日(火)13:30~15:00、小平尾南児童館
- ・定員 5組(抽選制)
- ・申込締切日 5月29日(日)

## 👤ひろばの申込み

各ひろばの申込締切日までに市ホームページの申込フォームから



申込みはこちら▶

## NEWS ファミリー・サポートの一時預かりで子育て支援総合センターの和室が使えるようになりました

子どもを一時的に預けたい人(依頼会員)と預かる人(援助会員)をコーディネートするファミリー・サポートでは、一時預かりの際に子育て支援総合センターの和室も利用できるようにサービスを拡充しました。依頼会員からは「少しの時間預かってもらうのに、依頼しやすくなりました」という声が届いています。生駒駅近くで預かってもらう場所を探している人は利用しませんか。ファミリー・サポートへの会員登録や和室の予約方法など詳しくは市ホームページで確認してください。

▷利用時間 月曜~金曜日の10:00~16:00の間で3時間まで

▷問合せ ファミリー・サポート(☎73-5552)



▲詳しくはこちら



静かな空間で自由に遊べます



## Pick Up

### 夫婦できく、思春期に花開く子育て対談



臨床心理士  
白山真知子さん



お笑い芸人 藤崎マーケット  
田崎佑一さん



オールライト ベイビー  
「Alright Baby」代表  
岩城はるみさん



生駒市長  
小紫雅史

乳幼児期の子どもへの接し方や家族のコミュニケーションが、子どもの将来にどう影響するのかを夫婦で考えてみませんか。「子育てと家族」をテーマに臨床心理士の白山真知子さんとお笑い芸人の藤崎マーケット田崎佑一さん、「Alright Baby」代表の岩城はるみさん、市長が対談します。当日はYouTubeで生配信も行います(要事前申込)。



▲詳しくはこちら

- ・対象 0～12歳の子どものお父さん・お母さん(子どもも参加可)や子育てに関心のある夫婦

- ・とき・ところ 7月18日(祝)14:00～15:30、みっきランド
- ・定員 15組(抽選制、YouTubeは定員なし)
- ・申込み・問合せ 6月26日(日)までに市ホームページの申込フォームから子育て支援総合センター



子育ての喜びや  
悩みを  
共有しませんか？

## 健診・講習会 | ところ | セラビーいこま | 問合せ | 健康課(☎75-2255)

▲できるだけ対象児と保護者一人で参加してください。

### ママとベビーのおっぱい相談会

助産師による授乳相談・体重測定・交流会など(マッサージなどの直接的な手技は行いません)

- ・対象 市内に住む令和4年2～5月に生まれた乳児と母親(直接、授乳状況を確認することがありますので、参加は母親に限定しています)
- ・とき 6月17日(金)10:00～11:30
- ・必要品 母子健康手帳、バスタオル、おむつや着替えなど
- ・定員 5組(申込順)
- ・申込み・問合せ 6月3日(金)10:00から電話で同課マタニティコンシェルジュ(☎75-1175)

### はじめての離乳食講習会

離乳食の講義・調理実習

- ・対象 市内に住む生後4・5か月頃の乳児(原則、第一子)の保護者
- ・とき 6月6日(月)9:45～12:00
- ・必要品 母子健康手帳、エプロン、三角巾、タオル、筆記用具、食器用布巾
- ・定員 10組(申込順)
- ・費用 300円
- ・申込み 5月10日(火)から電話で同課  
——託児が必要な人は申込時に伝えてください。



### 10か月児すくすく子育て相談

身体計測、育児・栄養相談、手遊びの紹介(全て希望制)

- ・対象 市内に住む令和3年7・8月に生まれた乳児と保護者
- ・とき 6月27日(月)9:00～10:00(要事前申込)
- ・必要品 母子健康手帳、バスタオル

### 2歳6か月児歯の相談・子育て相談

身体計測、育児・歯科・栄養・発達相談(全て希望制)

- ・対象 市内に住む令和元年11月～令和2年1月に生まれた幼児と保護者
- ・とき 6月10日(金)9:00～10:00(要事前申込)
- ・必要品 母子健康手帳

### 3歳児歯科健康診査・子育て相談

歯科医による歯科健診、育児・歯科・栄養・発達相談(歯科健診以外は希望制)

- ・対象 市内に住む令和元年5・6月に生まれた幼児と保護者
- ・とき 6月23日(木)9:00～10:00(要事前申込)
- ・必要品 母子健康手帳
- ・注意 虫歯になりやすい年齢です。必ず受診しましょう。

### 子育て相談の申込み

市ホームページの申込フォームから

申込みはこちら▶



3月15日(火)



**感謝の気持ちを胸に、新たな一歩を踏み出しました**

1,104人の生徒が市立中学校を卒業しました。生駒南中学校の卒業式では、岡村成志朗さんが代表して「これまで育て、支えてくれた皆さんへの感謝を忘れず前を向いて進みます」と挨拶。保護者や教職員に拍手で送られた卒業生の皆さんは、式後の各教室で担任の先生と最後のホームルームを行い、晴れやかな表情で思い出が詰まった教室を後にしました。

3月25日(金)



**生駒を楽しむ人が緩やかにつながる交流会スタート**

まちの交流会「つどい」のプレ企画を生駒ふるさとミュージアムで開催。「なんかわからん店を語る夜」をテーマに、まほうのだがしや「チロル堂」・吉田田タカシさんが話題を提供し、参加者同士で交流しました。「はじめましての輪が広がり楽しい」「日常では得られない発想・人に出会えた」と参加者の皆さん。次回案内は19ページをご覧ください。

3月27日(日)



**売るのも買うのも子ども！商売を学ぶ「フリマ」**

子どもによる、子どものためのフリーマーケット「いこまマーケット for Kids」が、ベルテラスいこまで初開催されました。企画したのは市職員の有志。自宅のおもちゃや衣服などに自分たちで値付けし、元気いっぱい販売しました。中には値下げをしたり、掛け声を工夫したりする子もいるなど、身をもってお金のやり取りを体験する機会になりました。

3月20日(日)



**プロ格闘家の寝技を体験し、学んだ「ねわざ祭」**

市民総参加型スポーツイベント「いこまスポーツの日」を生駒市体育協会高山S.C.で行いました。e-スポーツ体験やリレーマラソンなどさまざまなコーナーがあり、その一つ、護身術や健康のための「ねわざ祭」は、格闘家・桜庭和志さんがプロデュースする「QUINTETT」が実施。桜庭さんの寝技を身をもって学んだ参加者はうれしそうに苦しんでいました。

3月26日(土)



**空き家を使い、壁塗り・ふすまの張替えを体験**

いこま空き家流通促進プラットフォームに参画する職人・建築士が、高山町にある空き家でDIY教室を開きました。34人の参加者はグループに分かれ、左官やクロスなどの職人からコツを聞き、DIYを体験。参加した加藤さん親子は「DIYはしたことがなく、経験になればと参加しました。子どもたちも楽しそうでした」と笑顔で話していました。

3月31日(木)



**地域の皆さんに親しみ愛された「憩いの場」が閉館**

オープンから19年、浴場やカラオケなど、利用者の皆さんに交流の場を提供してきた「金鶏の杜 倭苑」が閉館しました。最終日は、お礼の気持ちを込めて飲み物を無料で提供。来館者がスタッフの皆さんに感謝を伝える姿がいたるところで見られました。また大広間では、常連客の一人が特技のマジックを披露。閉館ギリギリまでにぎわいを見せました。



## ちよこつとSDGs

SDGs推進課(内線2111)



### 一般社団法人 市民エネルギー生駒

環境に優しく安全な再生可能エネルギーの普及と、収益を地域活性化に役立てることを目的に平成25年設立。これまで市民出資による市民共同発電所を5基設置しました。活動が評価され、環境大臣賞や新エネ大賞などを受賞しています。

◇目指すゴール…7「エネルギー」、11「まちづくり」 13「気候変動」、17「パートナーシップ」



SDGs未来都市生駒の実現を目指して、地域新電力会社「いこま市民パワー」を核としたまちづくりをサポートしていきます

代表理事 楠 正志さん

## 賃貸住宅退去時の原状回復トラブル

**Q** 3年間住んだ賃貸マンションを退去することになり、貸主から壁や床の補修費用など高額な請求を受けた。きれいに使っていたつもりなので納得できない。(30歳代、男性)

**A** 賃貸物件を退去するとき、借主は賃貸物件を元の状態に戻して貸主に返す「原状回復義務」があります。原状回復といっても、新築のように戻すのではなく、借主の故意や過失による損耗・毀損(キズ・汚れなど)分を復旧することとされています。したがって、自然損耗や経年劣化など、通常生活の範囲で発生する損傷(壁紙や、ふすま、たたみなどの日焼け、家具配置による床やカーペットの通常のへこみなど)の修繕費用は、賃料に含まれるものとし、貸主の負担とされています。しかし、現実には費用負担をめぐるトラブルが多く寄せられています。国土交通省が定めた、費用負担のあり方の基準を示す「原状回復をめぐるトラブルとガイドライン」を参考にして、貸主側に説明を求め、費用負担について話し合みましょう。

退去時のトラブルを未然に防ぐには、入居前に物件に傷や汚れがないか写真を撮るなどして記録しておくことがたいせつです。また、退去時は、貸主の立ち合いのもと、入居時の記録と比較しながら物件の状況をお互いに確認しましょう。



消費生活や多重債務の相談は、できるだけ早く消費生活センター(☎0743-73-0550)へ

月曜～金曜日の9:00～16:30(祝日は除く)

## 市長コラム

副秘書課(内線4061)

### 新しい50年に向けた一歩を



# 4

月から市制51年目を迎えた本市。この春入庁した56人の職員は狭き門を突破した心強い戦力です。卒業後すぐの人や民間企業・自治体で活躍していた人もいます。職種も事務職の他、技術職、保健師、消防など多様です。職員はこれから、地域にどんな飛び出し

ていきますので、よろしくお願ひします。  
**こ** れからは、次の50年のビジョンを描き、その土台を固める取組を具体化する時期です。まずはコロナ対策を行いながら、収束後を見据えたまちづくりを進めます。例えば、都市・地域の拠点形成。拠点形成課を新設し、生駒駅南口周辺の都市空間再編や学研北生駒駅北地区の整備、南生駒駅周辺のバリアフリー化、

学研高山地区第2工区の事業などを加速します。同時に人々が交流し、学び、チャレンジする機会を増やすことで、拠点を中心に生駒ならではの魅力的な活動や場所が次々と生まれるまちになるように進めます。

# ま

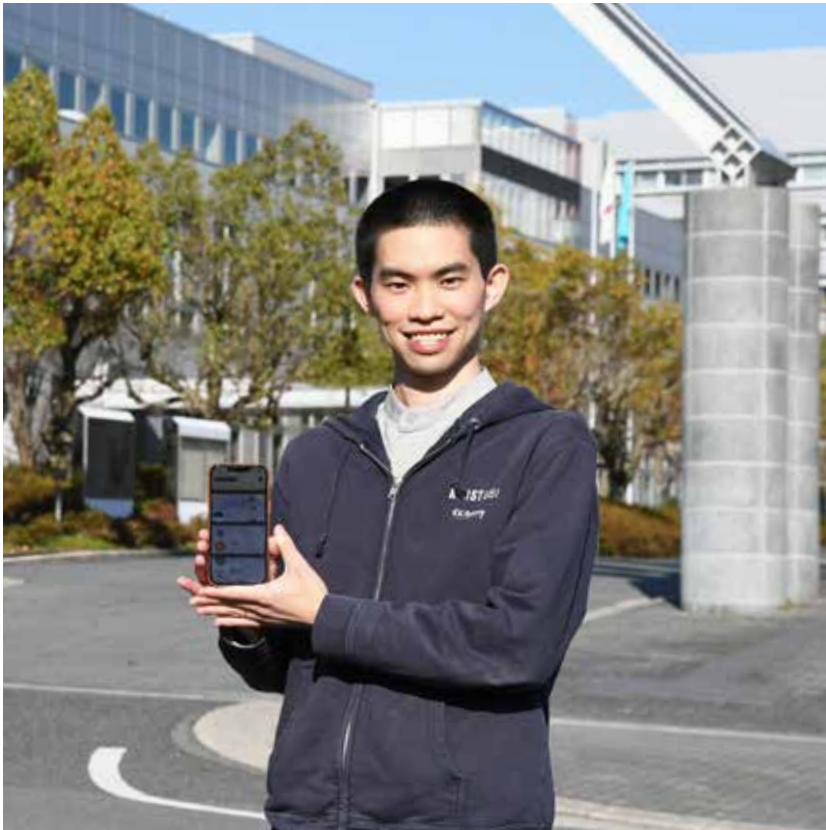
た、子育て支援総合センターの機能を強化

し、少子化対策にも取り組みます。さらに、教育指導課内の激しい社会で活躍し、人生を楽しめる力を身につけられる教育内容を考え、具体化する他、地域と学校の連携強化や教員の働き方改革にも一層取り組みます。この他、デジタル化やスマートシティ推進、SDGs達成のための公民連携も加速。伝統を引き継ぎつつも甘んじず、新しい力とともに挑戦を続けます。

# 未来を見据え、人の感覚と AIを結びつける研究者

松田 裕貴 さん

Matsuda Yuki



奈良先端科学技術大学院大学先端科学技術研究科助教、博士(工学)。ITを活用した地域の課題解決・活性化に取り組むCODE for IKOMAのメンバー。29歳。

**A**I(人工知能)を人間の感覚に近づける。現在進めている研究のテーマだ。あらゆるデジタル化し、人を介さなくても、渋滞予測や天気予報など、さまざまな情報が手に入るようになった。しかし、「人混みの雑音」と「滝から落ちる水音」は、たとえ同じ音量でも感じ方が異なるように、デジタル機器が計測する物理的情報と体感の間には「ずれ」が発生することがある。

「個人の考え方や感じ方などを理解したAIが混雑度や気温などの物理的情報を処理すれば、個人の感覚に近い情報を柔軟に提供できるようになるはず。その情報を生かせば、日常をより心地良く、快適にすることができると思っています」

**元**々、研究職を目指していたわけではない。研究の「イロハ」を学び、原点となっている明石工業高等専門学校を進学先に選んだきっかけは、父親が高等専門学校の出身だったから。当時はスマートフォンやノートパソコンが普及し始めた頃で「デジタル機器で何ができるんだろう」ぐらいの気持ちで、情報系の専門的な知識を学び始めた。

「小学生のとき、工作や壁新聞は納得できるまで作りこむタイプで解析したり、緻密な作業を繰り返す

研究は、体力も精神力も必要。凝り性の自分に合っているんだと思います。奈良先端大の学生だったときも、入浴以外は寮に帰らず、研究室に籠もる日が続いたときもありましたね」

**研**究には、人の興味や感覚などの人の協力を得るため、地域共創にも力を入れている。3月には生駒南第二小学校の子どもたちと1年間かけて開発したアプリ「にしょロボくん」を完成させた。子どもたちが校区を歩き、集めた地元情報をクイズ形式で紹介するしくみで、地域の魅力を蓄積し共有できる。

「私にとっては情報を集められる機会になり、子どもたちにとってはアプリを完成させたという達成感を得つつ、タブレットの使い方を習得できる機会にもなったと思います。私たち研究者の得意と地域の強みを生かし合う取組を続けて、より良い未来をつくっていききたいです」

Pick Up



## いこまのアプリ「ためしば」

生駒の情報をキャッチできるミニアプリが使いたり、自ら地域情報を発信したりできる「ためしば」を開発し、公開している。

アプリはこちら▶





今月の

# 編集 後記

4月に入庁し、広報広聴課に配属となりました。4月1日の入庁式の朝はドキドキ。今春から新しくスタートを切る皆さんと同じ気持ちで、桜を眺めながら市役所に向かいました。まずは足を使って市内各地を訪れ、現場目線で情報発信ができるようがんばります。(高)

何だか怖くて避けていた電子決済を、ようやく使い始めました。そんな私が、デジタルの最前線にいる松田さんを街人探訪で取材。「難しかったらどうしよう」と不安でしたが、「デジタルは人に寄り添って意味をなすんです」という言葉に、優しい未来が見えた気がしました。(川)

広報担当として6回目の春を迎えました。着任早々、慣れない一眼レフカメラを手に、初めて撮影した入学式の子どもたちも6年生。広報担当になって、「立派に成長できたかな」「友だち100人できたかな」…、そう自分に問いかける春になりました。(泉)

広報に戻って1年が過ぎました。コロナの「感染拡大緊急警報」で始まった昨年度。皆さんも先の見えない不安の中で過ごされたと思います。そのような中、梅や桜、菜の花など、季節の花々は変わらず咲き誇り、ふと自然は偉大だなと感じました。(古)

## 「ちがひ」を知ろう・楽しもう

手話をはじめとした、さまざまなコミュニケーションを写真や動画などで紹介します。  
閻障がい福祉課(内線7260)

### プチ手話講座「ありがとう」

- ①右手の手のひらを立てて左手の甲に付け、下から上に上げる
- ②①と同時に頭を下げる



\動画はこちら/



### ろう者と手話の歴史①(明治～昭和初期)

「ろう」とは「聞こえない」こと。昔、多くのろう者は、家族や身近な人とだけ通じる身振りを使っていましたが、コミュニケーションがじゅうぶんとれず、家庭内でも孤立していたと言われています。そのため、明治11年に開設された京都の盲・ろう学校で手話が生まれました。し

かし、昭和8年には口話教育の妨げになるとして使用禁止に。当時は学生が少しでも手話を使うと、先生に手をはたかれることもあり、学校の外で隠れて先輩から手話を学ぶ人もいました。こうして手話は、社会の偏見にさらされながらも、コミュニティの中で生き続けてきました。

## 生駒市立病院NEWS

閻同院(☎0743-72-1111)

### 医師や看護師など、43人が新たに仲間入り

4月1日、入職式が開かれました。市民の皆さんが安心して利用できる病院を目指し、引き続き体制を充実させていきます。

#### 新人Interview

オペラや自衛隊を経験。病院外でも地域の皆さんに愛される看護師を目指します。  
看護師・中西幸奈さん



高校生のとき白衣で活躍する薬剤師に憧れました。信頼してもらえるようにがんばります。  
薬剤師・板倉愛珠果さん



#### Topics

### ■小児定期予防接種が可能に

同院が小児定期予防接種の指定医療機関になりました。詳しくは同院のホームページをご覧ください。

### ■小児科に新任医師が着任

主に腎臓病を診てきました。病院は、普段の生活を元気に過ごすために来る場所。前向きに捉えてもらえるように「一日一笑」をモットーに診療しています。

金子直人さん▶



### 広報にこま「いこまち」3月号への

## 読者の声

さまざまなシーンで活躍している人や地域情報を随時募集しています。ぜひ情報を提供してください。

閻広報広聴課(内線4211)



自分のコロナ禍の2年間と照らし合わせ、改めて振り返るきっかけになりました。(40歳代、女性)



「コロナ」に負けず、いろいろなイベントを開いてくれてうれしいです。(60歳代、女性)



チロル堂の取組がすばらしい。家の近くにあることを初めて知りました。エールを送りたいです。(30歳代、男性)



相撲部屋が来ていると知って興味が湧きました。これからもどんな小さな情報でも教えてほしいです。(50歳代、女性)

アンケート回答者の中から、抽選で図書カード500円分を5名様にプレゼントしています!

アンケート  
モニター登録はこちら▶



令和4年度

実施期間：令和4年5月～令和5年2月

保存版



がんは、早期発見で90%以上が治ります

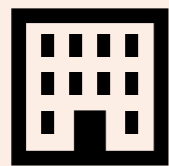
# がん検診

がん検診は不要不急ではなく  
「必要な外出」です

問 健康課 (☎0743-75-1002)

検診タイプは2種類

個別検診



指定医療機関で検診

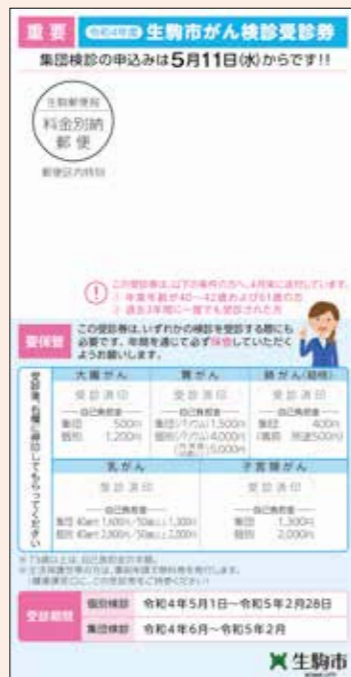
集団検診



検診車による検診

5月11日(水)  
申込受付開始

検診で「要精密検査」と診断を受けた場合は、必ず精密検査も受診しましょう。



※受診を希望する人で受診券がない人は、送付しますので健康課まで問い合わせてください。

がん検診の受診には  
令和4年度生駒市がん検診受診券が必要です。  
全ての検診が終わるまで保管してください。  
この券は、40〜42歳と61歳の人、  
過去3年間に一度でも受診している人に  
4月末に送付しました。

## がん検診一覧

市区町村が実施するがん検診は、実際にかかる費用(乳がんの場合で1万円前後)よりも安く受けられます(対象年齢や自己負担額は市区町村によって異なります)。

検診種類	対象者※①	自己負担金※②		検診内容	
		個別検診	集団検診		
胃がん ※③	バリウム	40～72歳	4,000円	1,500円	①問診 ②胃のレントゲン撮影
		73歳以上	2,000円	750円	
	内視鏡 (胃カメラ) ※④	50～72歳	5,000円	—	①問診 ②胃内視鏡検査
		73歳以上	2,500円	—	
肺がん (結核検診)	40～72歳	—	400円	①喫煙歴などの確認 ②肺のレントゲン撮影 ③50歳以上で喫煙指数(1日平均本数×喫煙年数※⑦)が600以上の人(過去に喫煙経験がある人も含む)には喀痰細胞診も実施(別途50～72歳は500円、73歳以上は250円が必要)	
	73歳以上	—	200円		
大腸がん	40～72歳	1,200円	500円	①採便容器をもらう ②2日分の便を容器に取り提出 ③問診票の確認	
	73歳以上	600円	250円		
乳がん ※⑤	40～49歳	2,800円	1,600円 ※⑥	①問診 ②マンモグラフィ(レントゲン撮影) —40～49歳は2方向、50歳以上は1方向から撮影します。	
	50～72歳	2,000円	1,300円 ※⑥		
	73歳以上	1,000円	650円 ※⑥		
子宮頸がん ※⑤	20～72歳	2,000円	1,300円	①医師による診察 ②細胞診(子宮の入口を軽くこすって細胞を取り、異常がないかを調べる)	
	73歳以上	1,000円	650円		

- ※①73歳以上(昭和25年4月1日までに生まれた人)は半額です。自己負担金が半額となる対象は今後1年ごとに75歳まで引き上げます。
- ※②生活保護世帯の人は、健康課に事前申請すれば無料です。申請には、「生駒市がん検診受診券」を持参してください。
- ※③市の胃内視鏡検診を令和3年5月～令和4年2月に受診した人は、今年度は胃がん検診(バリウム・内視鏡のいずれも)を受診できません。
- ※④血液をさらさらにする薬(抗血栓薬など)を内服している人、胃の疾患で治療中の人や自覚症状がある人、鼻腔や咽頭などに重篤な疾患がある人などは市の胃

- 内視鏡検診を受診できません。詳しくは「令和4年度生駒市がん検診受診券」を確認してください。
- ※⑤市の乳がん検診・子宮頸がん検診を令和3年5月～令和4年2月に受診した人は、今年度は同じ検診を受診できません(無料クーポン券対象者を除く)。
- ※⑥集団検診は過去に乳房の手術や組織診(針生検・マンモトムなど)を受けた人や、1年以内に細胞診を受けたことがある人などは受診できません。詳しくは「令和4年度生駒市がん検診受診券」の1ページを確認してください。
- ※⑦喫煙本数には「加熱式タバコのカートリッジ」の本数も含まれます。

乳がん・子宮頸がん検診の無料クーポン券(有効期限は令和5年2月末)を4月末に対象者へ送付しました。個別検診でも集団検診でも使用できます。

がん検診無料クーポン券対象者

検診	年齢	生年月日
乳がん	41歳	昭和56年4月2日～57年4月1日
子宮頸がん	21歳	平成13年4月2日～14年4月1日



# 個別検診

- 5月～令和5年2月末に下表の医療機関で受診してください。
- 受診は直接、医療機関に予約してください(新型コロナウイルス感染症拡大防止のため、電話で予約後に受診してください)。
- 受診には「生駒市がん検診受診券」か「無料クーポン券」(41歳のクーポン対象者は両方)が必要です。持っていない人は健康課に申し込んでください。
- 大腸がん検診の2日分の便検体は令和5年2月28日(火)までに提出してください。
- 胃内視鏡の対象は50歳以上です。
- 下表の略称は右のとおりです。(奈)：奈良市、(郡)：大和郡山市

## 指定医療機関

医療機関(50音順)	電話番号	大腸がん	胃がん		乳がん	子宮頸がん	医療機関(50音順)	電話番号	大腸がん	胃がん		乳がん	子宮頸がん
			バリウム	内視鏡(胃カメラ)						バリウム	内視鏡(胃カメラ)		
阿部診療所	74-7277	○	○			つじもと医院	61-5131	○					
有山診療所	78-0075	○				つばきもと医院	72-4300	○					
生駒胃腸科肛門科診療所	71-8050	○				友岡診療所	73-1881	○					
いこま駅前クリニック	71-7222	○				西崎医院	73-2334	○					
生駒市立病院	72-1111	○		○	○	はぎはらクリニック	71-2720	○					
石井クリニック	76-2828	○				林産婦人科 登美ヶ丘	70-0339						○
稲田医院	75-4441	○				阪奈中央病院	74-8660	○	○	○	○		
いわもとクリニック	70-0830	○	○			細井内科	71-6671	○					
植田医院	77-8013	○	○			牧之段内科	74-0330	○					
梅川医院	73-3373	○	○			松井小児科	74-2705	○					
宇山内科クリニック	84-7149	○				マツオメディカルクリニック	70-0151	○	○	○			
エイコクリニック	71-6610	○				松宮医院	71-8700	○					
榎本レディースクリニック	72-1005				○	溝口医院	78-6640	○					
大塚医院	78-6770	○				山上内科医院	72-1300	○		○			
おおつかクリニック	73-1070	○				やました医院	71-8234	○					
カズクリニック	75-5525	○				好川婦人科クリニック	75-8600	○					○
勝間内科医院	77-0670	○				渡邊内科外科クリニック	71-1480	○					
かなもと医院	78-3733	○				あやめ池いしい婦人科クリニック(奈)	0742-52-0600						○
北浦医院	74-1088	○				大阪プレストクリニック学園前(奈)	0742-53-4108					○	
東生駒診療所	74-8533	○				学研奈良乳腺クリニック(奈)	0742-72-2703					○	
きくち診療所	74-8533	○				市立奈良病院((奈)、7月1日から)	0742-24-1251					○	○
木下クリニック	76-2318	○				すぎはら婦人科(奈)	0742-46-4124						○
倉病院	73-4888	○		○		ちえクリニック(奈)	0742-93-7412						○
近藤整形外科	73-0088	○				辻村医院(郡)	0743-52-2718						○
阪倉クリニック	71-1111	○				中野司朗レディースクリニック(奈)	0742-51-0101						○
佐道医院	73-4783	○				西奈良中央病院(奈)	0742-43-3333					○	○
鹿ノ台クリニック	78-5681	○				三橋仁美レディースクリニック(郡)	0743-51-1135						○
白庭病院	70-0022	○	○	○	○	洋子レディースクリニック(奈)	0742-51-1200						○
杉江産婦人科	75-0123				○								
杉森内科胃腸科医院	73-5596	○											
整形外科やまだクリニック	78-0808	○											
田口クリニック	76-7117	○											
田中内科クリニック	74-7311	○											
田中泌尿器科医院	75-2861	○											
田原クリニック	78-1077	○											

# 5月11日水 申込受付開始 集団検診

- 新型コロナウイルス感染症拡大防止のため、日程変更・中止の可能性があります。
- 受診時間は、検診の種類ごとに健康課で指定し、はがきでお知らせします。変更や指定はできません。
- 受診には「生駒市がん検診受診券」か「無料クーポン券」(41歳のクーポン対象者は両方)が必要です。持っていない人は健康課に申し込んでください。
- 下表の「ところ」の略称は以下のとおりです。

◇鹿ノ台：鹿ノ台ふれあいホール ◇北コミ：北コミュニティセンター-ISTAはばたき  
◇セラビー：セラビーいこま ◇南コミ：南コミュニティセンターせせらぎ

## 申込方法 (新型コロナウイルス感染症拡大防止のため電子申請か電話での申込みにご協力ください)

**1** 市ホームページから電子申請 **5月11日水8:30から**

市ホームページの「健康・医療」→「健康診査・医療」→「各種検診」→希望のがん検診の「申込み」を選択すると電子申請のページが表示されます。必要事項を入力してください。



▲申込みはこちら

**2** 健康課電話・窓口 **5月11日水8:30から**

☎0743-75-1002・セラビーいこま2階  
月曜～金曜日(閉庁日を除く)、8:30～17:15

▷申込時の必要事項  
①氏名②生年月日③希望するがん検診と希望受診日④日中連絡がつく電話番号

### 胃がん・肺がん(結核)セット検診 (定員:各70人。※は30人)

検診の日		ところ
6月	7日(火)	セラビー
	18日(土)	
	30日(木)	
7月	*5日(火)	鹿ノ台
	13日(水)	南コミ
	17日(日)	セラビー
8月	28日(木)	北コミ
	4日(木)	セラビー
23日(火)		
9月	12日(月)	
28日(水)		
10月	14日(金) 午前	北コミ
	20日(木)	セラビー
25日(火)		
11月	2日(水)	
	16日(水)	
12月	25日(金)	南コミ
	2日(金)	北コミ
令和5年	13日(金)	セラビー
1月	20日(金)	
2月	1日(水)	
	20日(月)	

### 胃がん検診 (定員:各80人。※は40人)

検診の日		ところ
12月	*7日(水)	鹿ノ台
令和5年	7日(火)	午前 セラビー

### 肺がん(結核)検診

(定員:午前・午後各70人。※1は50人、※2は100人、※3は140人、※4は80人)

検診の日		ところ
6月	18日(土) 午後	セラビー
	24日(金) 午前	
	30日(木)	
7月	*15日(火)	鹿ノ台
	*213日(水)	南コミ
	17日(日)	セラビー
8月	28日(木)	北コミ
	4日(木)	セラビー
*328日(日) 午前		
9月	12日(月) 午後	
*430日(金) 午前		
10月	24日(月) 午前	セラビー
11月	2日(水)	
	16日(水)	
12月	2日(金)	北コミ
	17日(土)	セラビー
令和5年	13日(金) 午後	
1月	20日(金)	
2月	1日(水)	
	20日(月)	

### 子宮頸がん検診

(定員:午前・午後各60人。託児あり)

検診の日		ところ
8月	5日(金) 午前	セラビー
11月	7日(月) 1日	
令和5年	17日(火) 午前	

### 乳がん・子宮頸がんセット検診

(定員:午前・午後各50人。託児あり)

検診の日		ところ
7月	22日(金)	セラビー
9月	16日(金)	
10月	9日(日)	北コミ
	18日(火) 1日	セラビー
12月	19日(月)	
令和5年	3日(金)	

### 乳がん検診

(定員:午前・午後各50人)

検診の日		ところ
6月	8日(水)	セラビー
9月	17日(土)	
10月	21日(金) 1日	
11月	18日(金)	セラビー
令和5年	13日(月) 午前	

### 肺がん(結核)検診(早朝)

(定員:60人)

検診の日		ところ
9月	30日(金) 8:00～9:00	セラビー

### 大腸がん検診(全検診時)(定員:なし)

申込後に郵送される問診票と便検体を各検診時に設ける大腸がん検診の受付へ提出してください。当日は問診を実施します。

◇検診を取りやめる場合は、採便容器の返却にご協力ください(健康課窓口か、がん検診実施時に会場で回収します)。