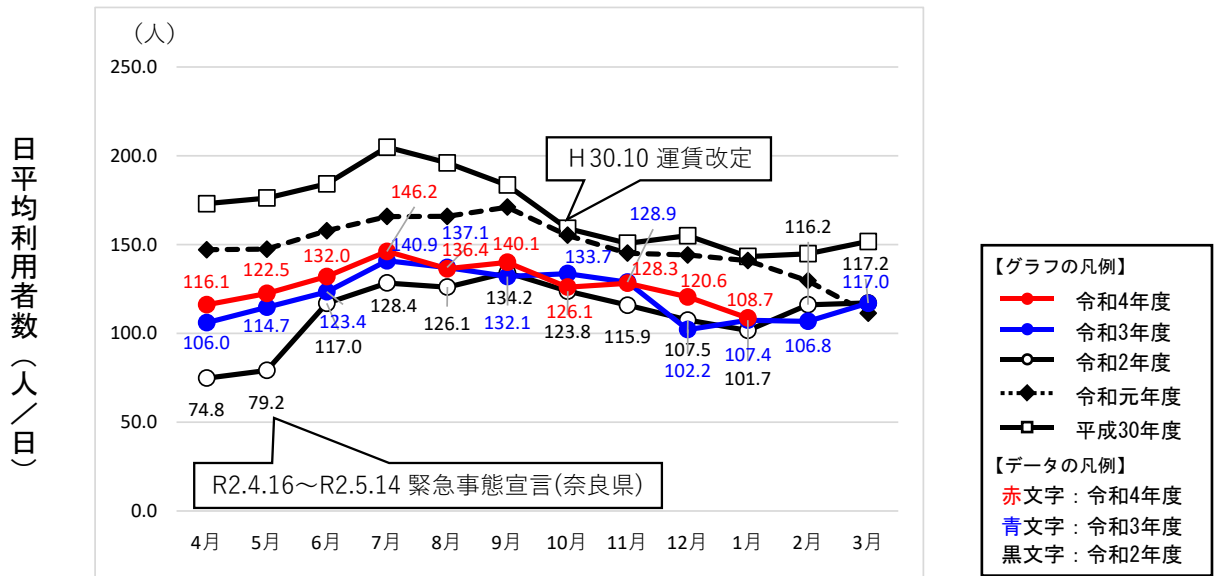


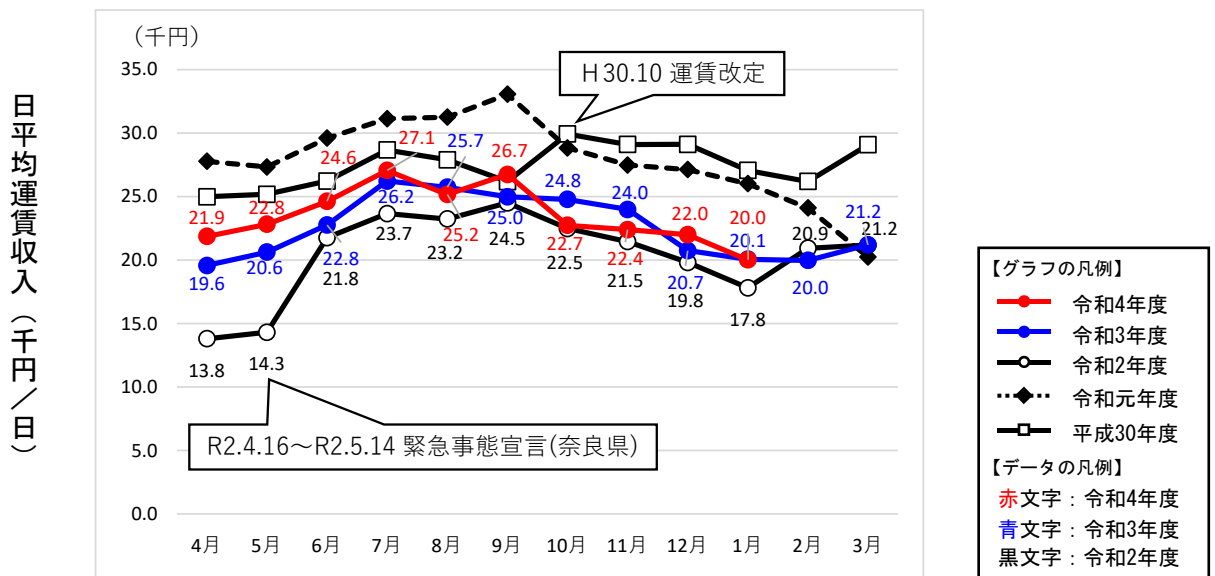
### 1. 光陽台線におけるコミュニティバスの利用者数（乗車人数）及び運賃収入の推移

- ・利用者数（日平均利用者数）は、平成30年10月における運賃改定以降減少傾向となり、令和2年3月以降は新型コロナウイルスによる外出自粛の影響により大きく減少した。
- ・緊急事態宣言が解除された令和2年6月以降は季節変動の影響やオミクロン株の流行により増減を繰り返し、令和5年1月は前年同月と同程度であり、新型コロナウイルス感染拡大以前の水準までは回復していない。
- ・運賃収入（日平均運賃収入）は、令和4年4月以降は前年同月を概ね上回っており、10月と11月は前年同月を下回っていたが、令和5年1月は再び前年同月と同程度である。

【月別の1日あたりの平均利用者数の推移】



【月別の1日あたりの平均運賃収入の推移】

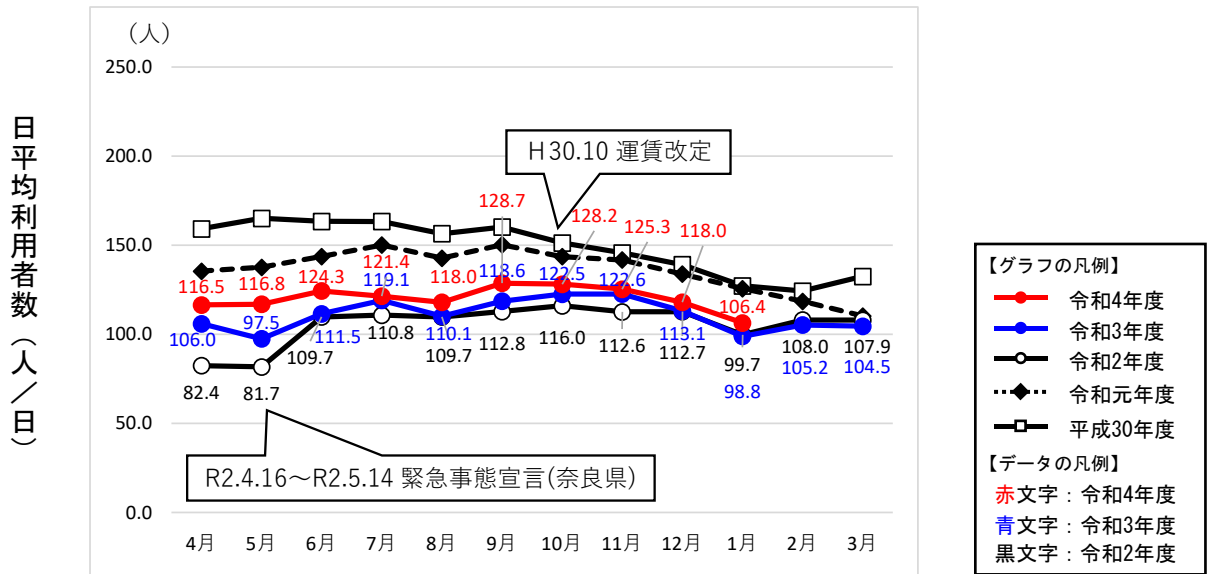


※運賃収入＝現金収入＋回数券（使った金額）

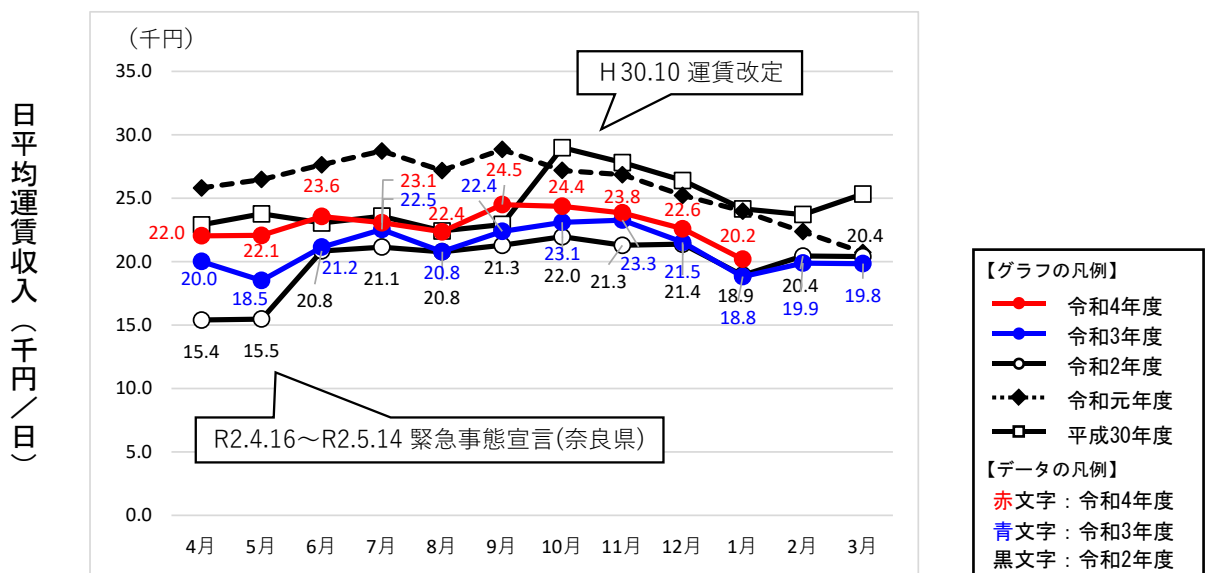
## 2. 門前線におけるコミュニティバスの利用者数（乗車人数）及び運賃収入の推移

- ・利用者数（日平均利用者数）は平成30年10月における運賃改定以降減少傾向となり、令和2年3月以降は新型コロナウイルスによる外出自粛の影響により大きく減少した。
- ・緊急事態宣言が解除された令和2年6月以降は利用者数を維持していたが、令和4年4月以降は前年同月を上回っているものの、新型コロナウイルス感染拡大以前の水準までは回復していない。
- ・運賃収入(日平均運賃)は、令和4年4月以降、前年同月を上回っている。

【月別の1日あたりの平均利用者数の推移】



【月別の1日あたりの平均運賃収入の推移】



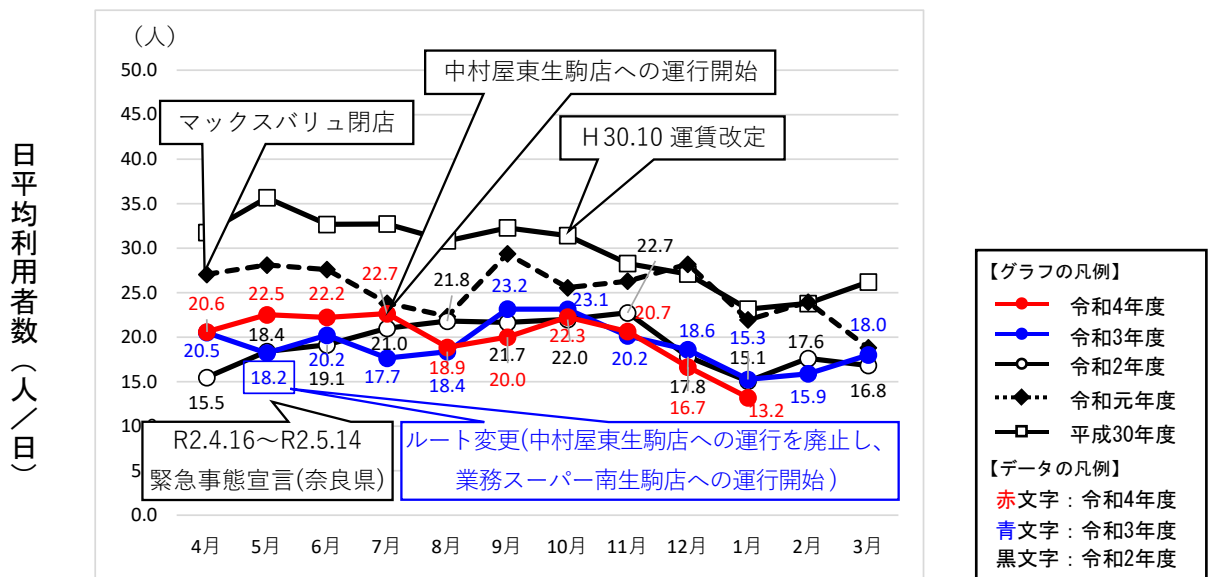
※運賃収入＝現金収入＋回数券（使った金額）

※令和5年1月は積雪による部分運休（延べ2日間）の影響あり

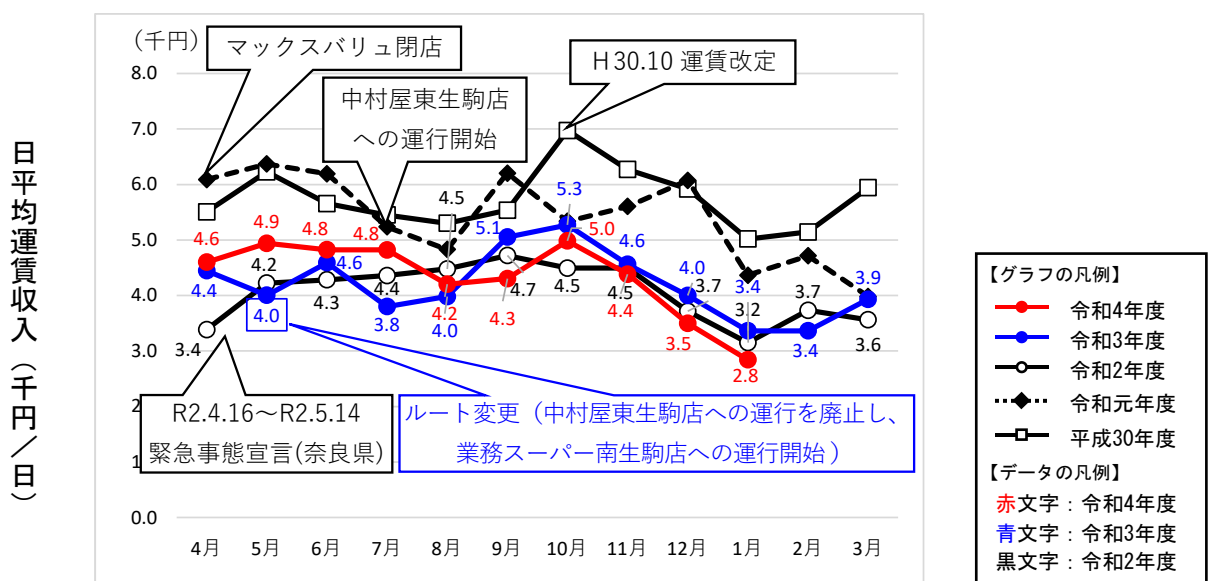
### 3. 西畑・有里線におけるコミュニティバスの利用者数（乗車人数）及び運賃収入の推移

- ・利用者数（日平均利用者数）は、平成30年10月における運賃改定以降減少傾向となり、令和2年3月以降は新型コロナウイルスによる外出自粛の影響により大きく減少した。
- ・緊急事態宣言が解除された令和2年6月以降は季節変動の影響やオミクロン株の流行により増減を繰り返し、令和4年4月以降は前年同月を上回る月もあった。しかし、令和5年1月は積雪による部分運休等の影響もあり、神田橋西、南生駒駅、業務スーパー南生駒店等の停留所における利用者数が前月や前年同月と比べて減少したため前年同月を下回っており、新型コロナウイルス感染拡大以前の水準まで回復していない。
- ・運賃収入（日平均運賃収入）は、令和4年4月以降は前年同月を上回っていたが、9月以降は前年同月を下回っている。

【月別の1日あたりの平均利用者数の推移】



【月別の1日あたりの平均運賃収入の推移】



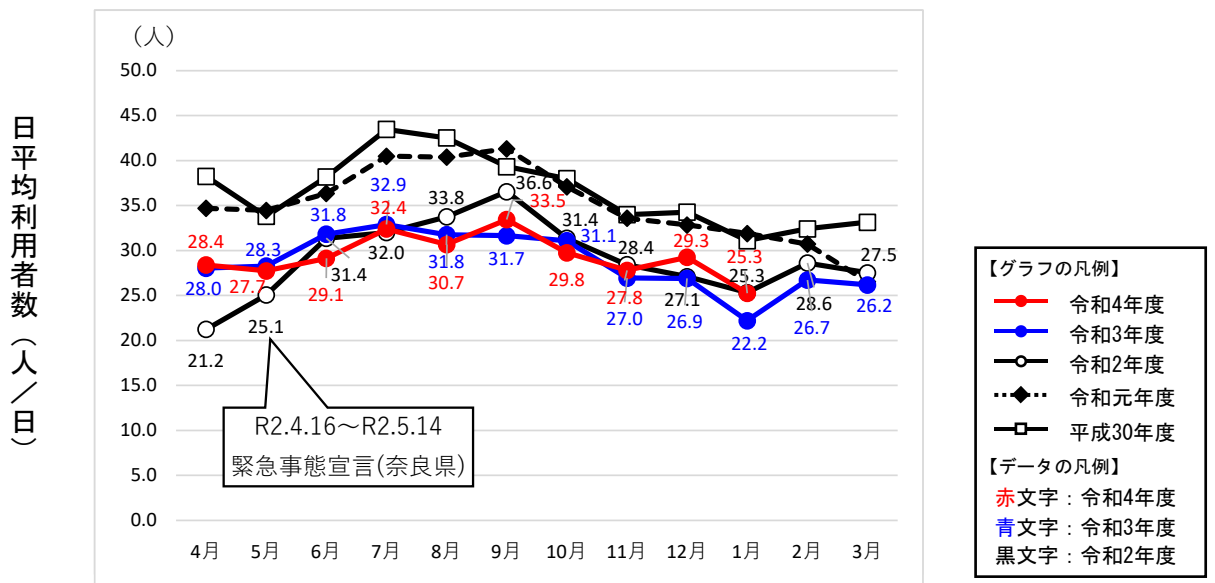
※運賃収入＝現金収入＋回数券（使った金額）

※令和5年1月は積雪による部分運休（延べ3日間）の影響あり

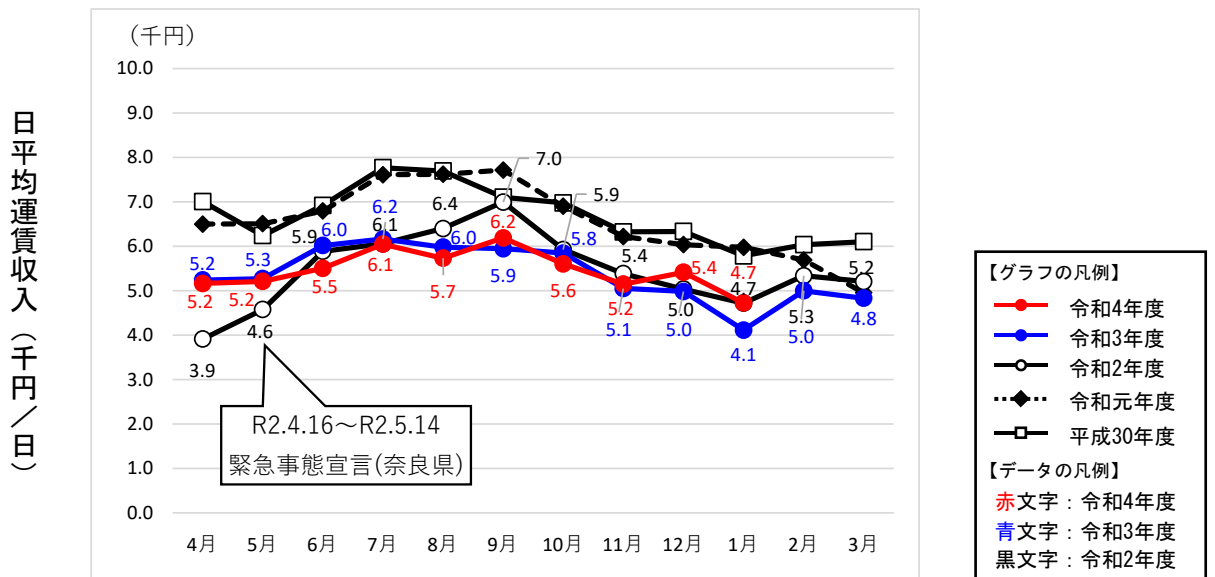
#### 4. 北新町線におけるコミュニティバスの利用者数（乗車人数）及び運賃収入の推移

- ・利用者数（日平均利用者数）は、令和2年3月以降は新型コロナウイルスによる外出自粛の影響により大きく減少した。
- ・緊急事態宣言が解除された令和2年6月以降は季節変動の影響やオミクロン株の流行により増減を繰り返し、令和4年12月以降は前年同月を上回っているが、新型コロナウイルス感染拡大以前の水準まで回復していない。
- ・運賃収入（日平均運賃収入）は、令和4年4月以降は前年同月と同程度に推移し、令和4年12月以降は前年同月を上回っている。

【月別の1日あたりの平均利用者数の推移】



【月別の1日あたりの平均運賃収入の推移】



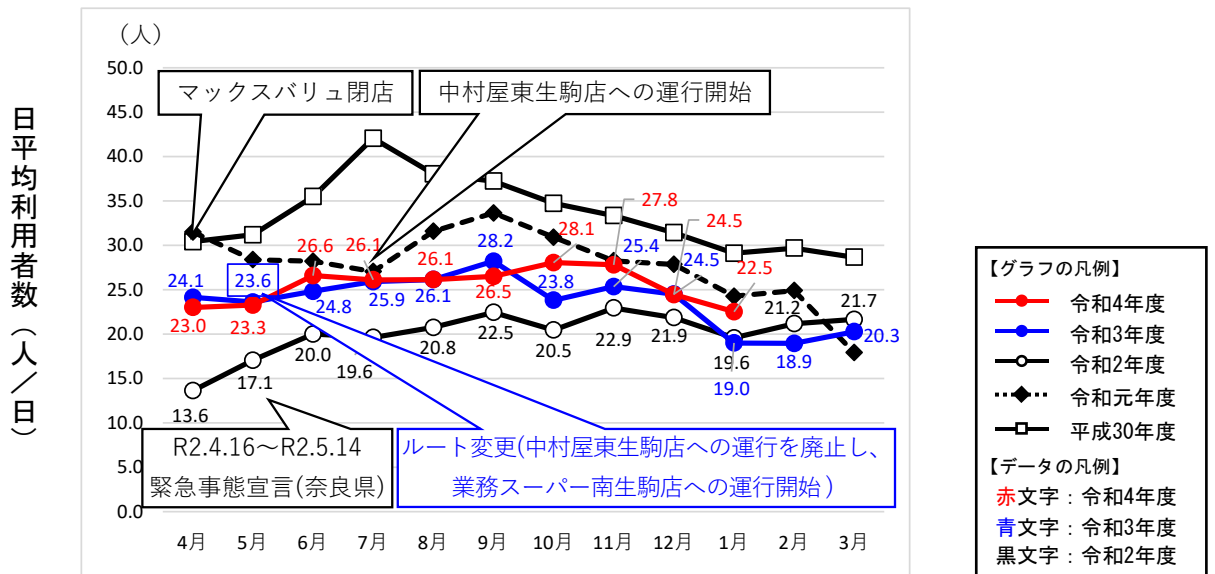
※運賃収入＝現金収入＋回数券（使った金額）

※令和5年1月は積雪による部分運休（延べ2日間）の影響あり

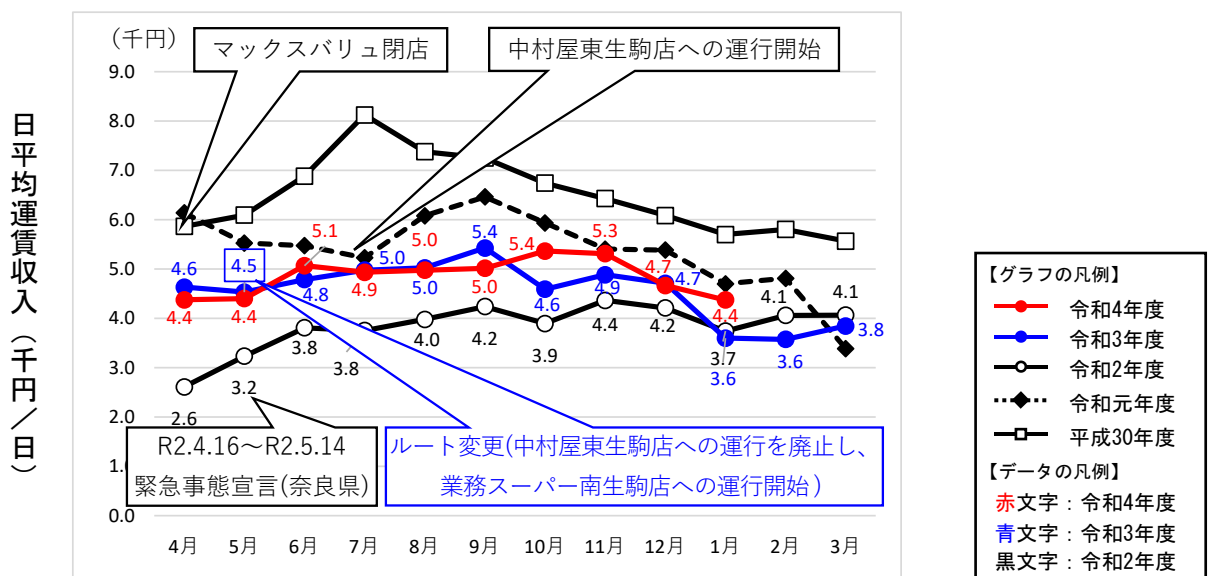
### 5. 萩の台線におけるコミュニティバスの利用者数（乗車人数）及び運賃収入の推移

- ・利用者数（日平均利用者数）は、令和2年3月以降は新型コロナウイルスによる外出自粛の影響により大きく減少したが、緊急事態宣言が解除された令和2年6月以降は増加傾向となった。
- ・令和3年5月のルート変更以降も利用者が増加したものの、季節変動等の影響により令和3年10月以降は減少傾向となっている。令和4年4月以降は10月や11月、令和5年1月のように前年同月を上回る月もあるが、新型コロナウイルス感染拡大以前の水準まで回復していない。
- ・運賃収入（日平均運賃収入）は、令和4年4月以降は前年同月と同程度に推移していたが、令和5年1月は前年同月を上回っている。

【月別の1日あたりの平均利用者数の推移】



【月別の1日あたりの平均運賃収入の推移】



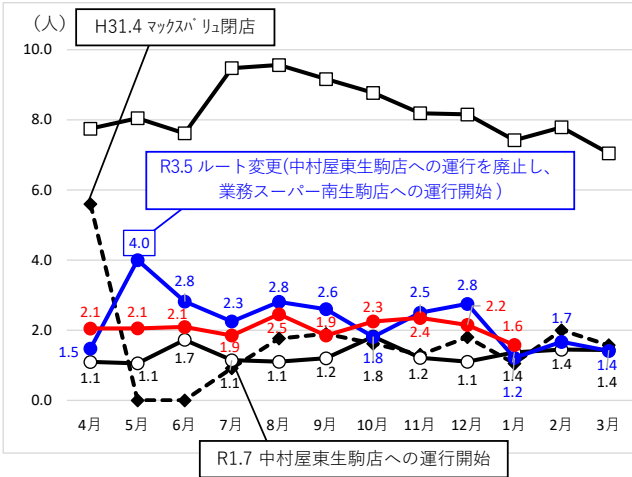
※運賃収入＝現金収入＋回数券（使った金額）

【参考】「マックスバリュ生駒南店」から「中村屋東生駒店」、「中村屋東生駒店」から「業務スーパー南生駒店」へと運行経路を変更した萩の台線及び西畑・有里線の利用傾向について

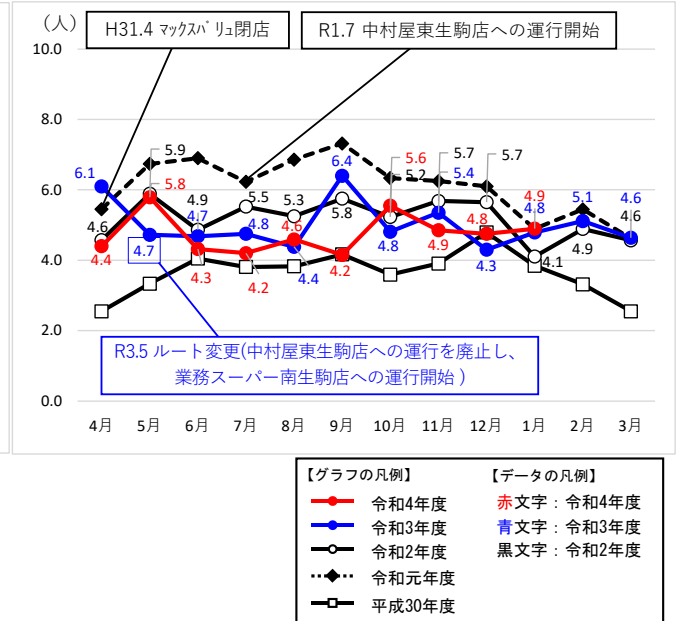
■萩の台線

(マックスバリュ(~H31.4.20)・中村屋(R1.7.16~R3.5.19)・業務スーパー(R3.5.20~)、  
神田橋西のバス停の利用状況)

マックスバリュ・中村屋・業務スーパーの  
月別の1日あたりの利用者数の推移



神田橋西の  
月別の1日あたりの利用者数の推移



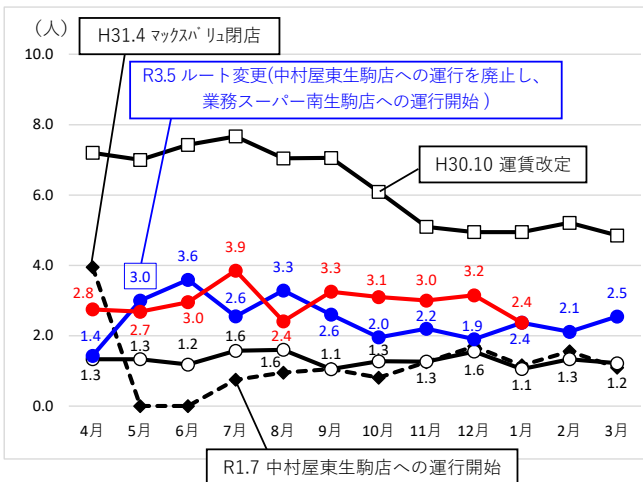
【グラフの凡例】  
 ● 令和4年度  
 ● 令和3年度  
 ● 令和2年度  
 ● 令和元年度  
 □ 平成30年度

【データの凡例】  
 赤文字：令和4年度  
 青文字：令和3年度  
 黒文字：令和2年度

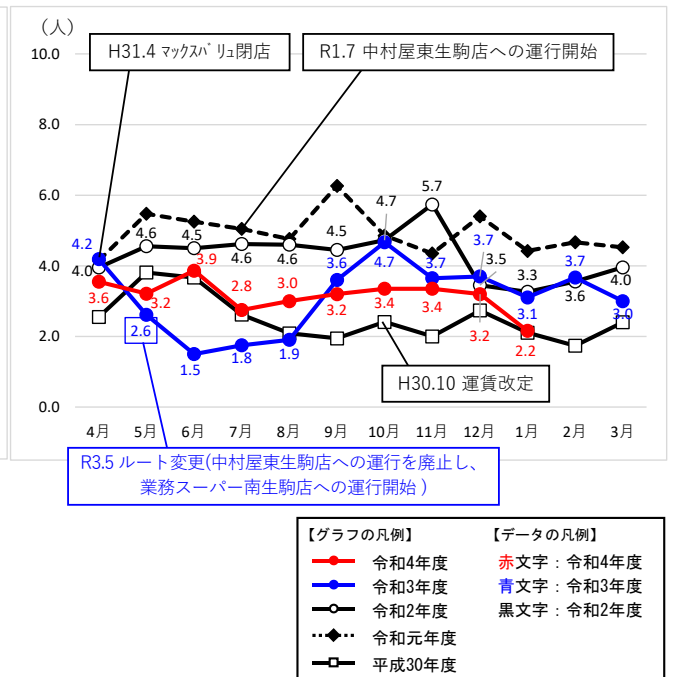
■西畑・有里線

(マックスバリュ(~H31.4.20)・中村屋(R1.7.16~R3.5.19)・業務スーパー(R3.5.20~)、  
神田橋西のバス停の利用状況)

マックスバリュ・中村屋・業務スーパーの  
月別の1日あたりの利用者数の推移



神田橋西の  
月別の1日あたりの利用者数の推移



【グラフの凡例】  
 ● 令和4年度  
 ● 令和3年度  
 ● 令和2年度  
 ● 令和元年度  
 □ 平成30年度

【データの凡例】  
 赤文字：令和4年度  
 青文字：令和3年度  
 黒文字：令和2年度

※令和5年1月は積雪による部分運休(延べ3日間)の影響あり