

## 光明中学校令和4年度学校評価について R5.3.7

### 保護者及び生徒アンケートより

1. 令和4年度 光明中学校学校評価について、Google フォームを使用してウェブ上でのアンケート形式で実施しました。保護者の皆様にはご協力いただき、ありがとうございました。また、生徒向けにもタブレットを使用し、同様にフォームのアンケートを実施しました。

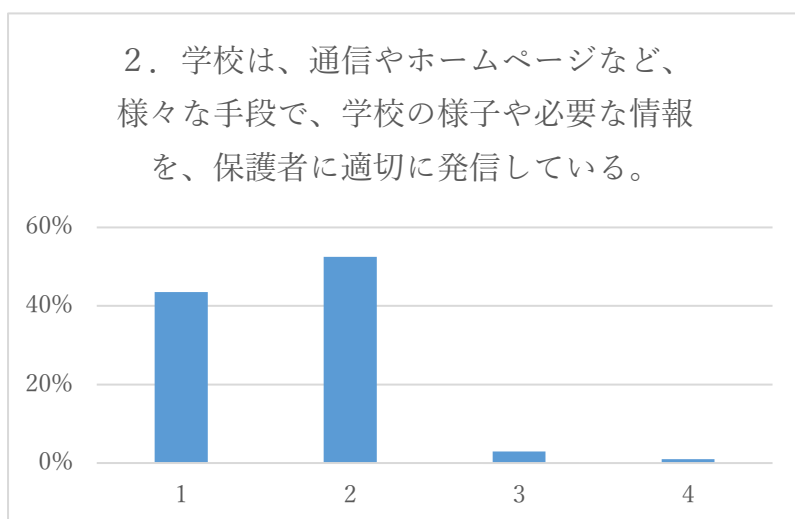
### 2. 回答形式（基準）

「よく当てはまる」 1 （75%以上） 「やや当てはまる」 2 （74%～50%）  
「あまり当てはまらない」 3 （49～25%） 「当てはまらない」 4 （24%以下）  
その他（「わからない・判断できない」）

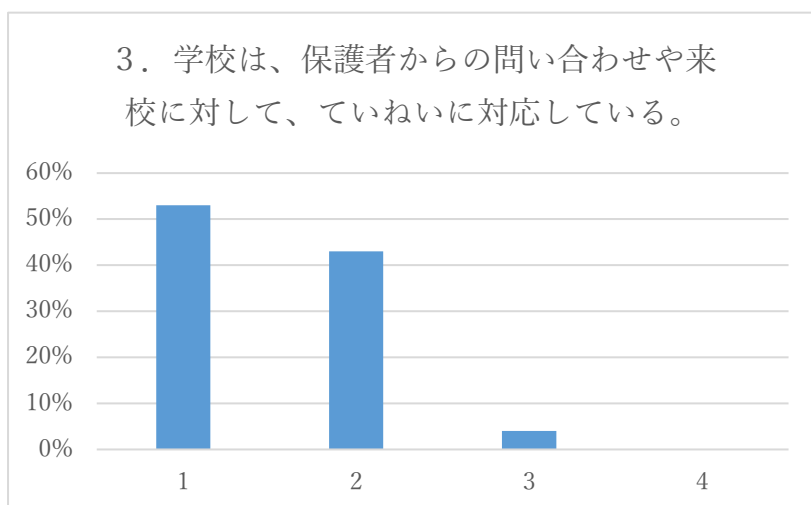
### 3. アンケート結果について

【保護者アンケートの結果より】（生徒のアンケート結果については、後に記載しています。）

（質問1は所属学年を問う）

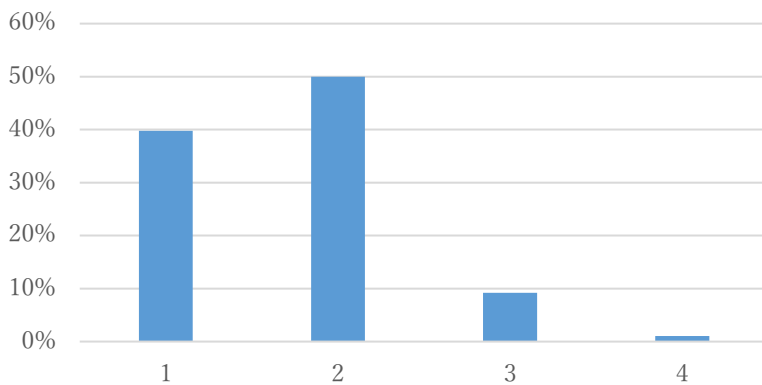


今年度も校長、学年、学級等による通信（たより）等で、ほとんどの方に学校の様子を保護者の方にお知らせすることができていますと評価いただきました。毎週金曜日の「週末メール」について、自由記述欄でも評価いただきました。



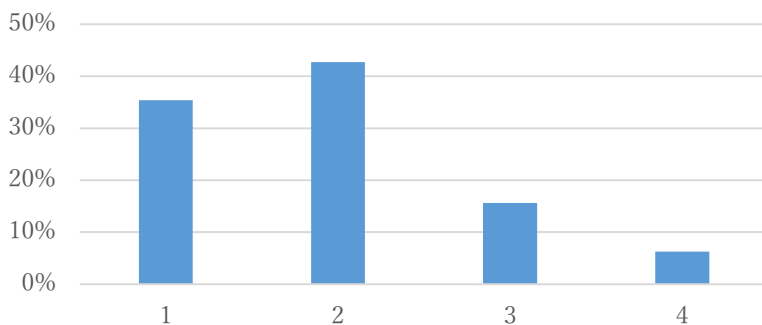
学校へお問い合わせやご質問に、迅速、丁寧に対応できるよう、今後も職員一同さらに心がけていきます。

4. 懇談会や授業参観、説明会等の回数や時期は適切である。



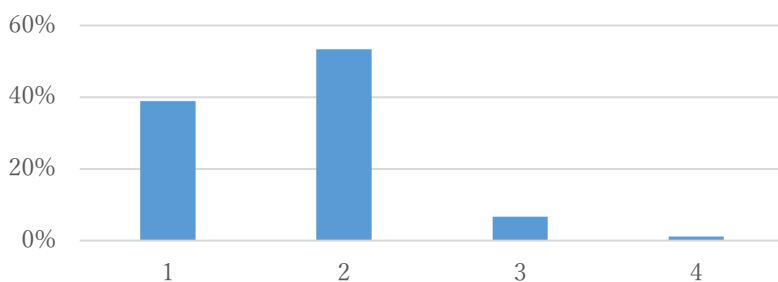
昨年度に引き続き、授業参観の一部を中止したり、説明会をウェブで行ったりしました。ウェブでの動画閲覧による開催は、期間中は夜間でもご覧いただける利点がありました。今後のコロナの状況により、学校行事の実施方法について、検討します。

5. 学校は、個々の生徒のことに  
いて、きめ細かく家庭に連絡している。



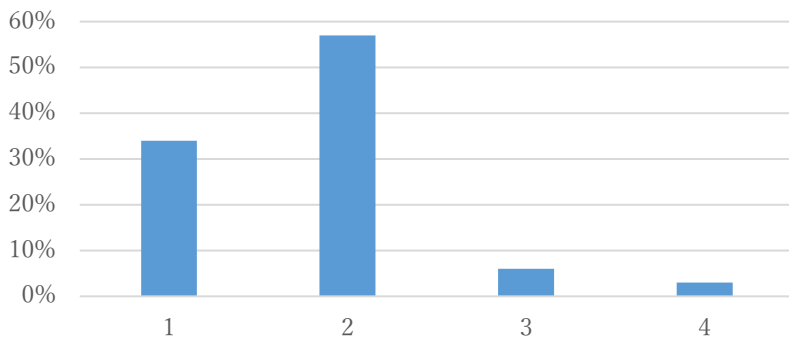
お子さまの学校での様子等について、迅速丁寧な連絡を心がけていきます。少しでも気になることがあれば、保護者の皆様からできるだけ早くご連絡いただきますようお願いいたします。

6. 学校は、通学指導や避難訓練、防犯教室などで、子どもの安全に努めている。



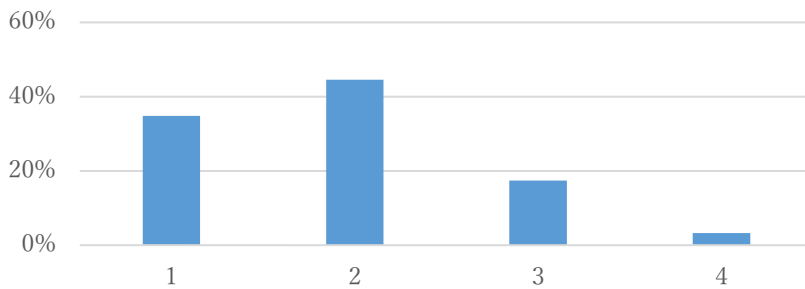
本校は、自転車通学の校区があり、事故の未然防止が大きな課題となっています。定期的に、安全集会を開いています。引き続き、子どもの安全について、学校運営協議会とも連携をとりながら、対策を取っていきます。

7. 学校は、清掃や施設の整備に努め、美しい教育環境をつくっている。



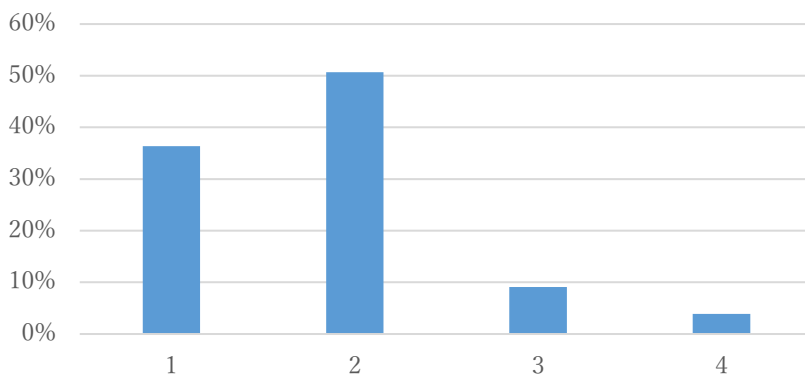
2の回答の方が、1よりもかなり多く、今後の学校の美化や設備の改修が課題であるとともに、生徒への清掃指導の充実が求められていると認識しています。  
環境整備に、市とも連携して取り組みます。

8. 学校は、生徒の将来への生き方への関心を深めるなど、適切な進路指導や情報提供を行っている。



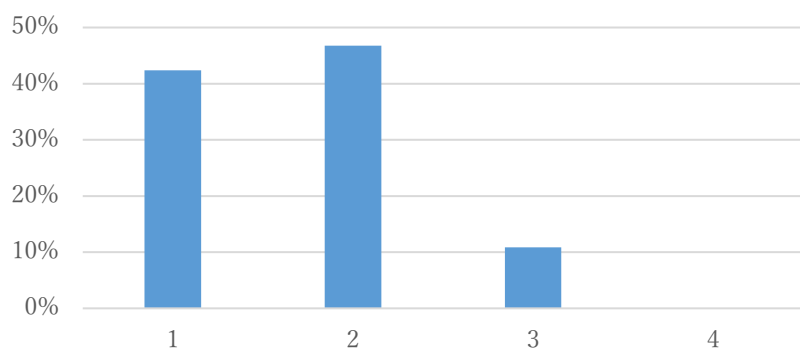
本校はキャリア教育について、外部講師の招へいを含み、様々な取り組みを行っています。  
進路指導と併せて、これらの課題の改善に今後一層推進していきます。

9. 学校は、いじめや問題行動の早期発見、早期対応につとめている。



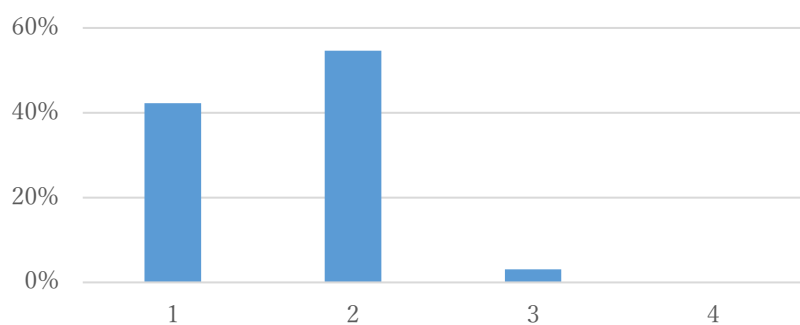
選択肢2の回答が多く、あらためて気が引き締まる思いです。  
子どもたちの人間関係のトラブルは、スマホ、SNSがきっかけのものが多く、可視化が難しくなっています。  
今年度もいじめ防止のためのアンケート、教員と生徒の懇談「ふれあいタイム」を2回実施しました。  
今後、よりきめ細やかな対応を進めます。

10. 学校は、生徒への声かけなどで、関係づくりに努めている。



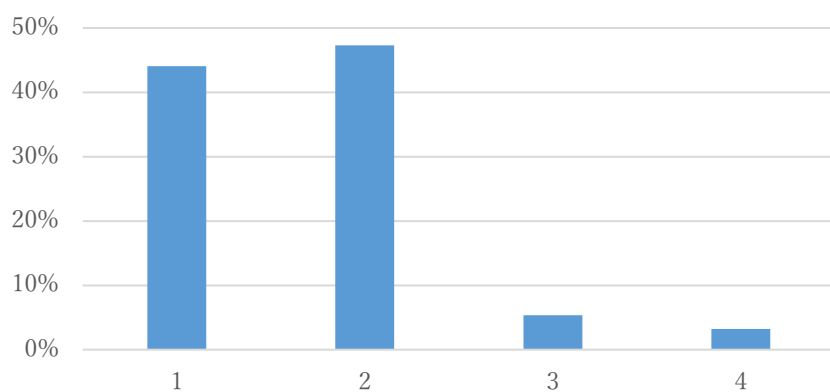
一定の評価をいただいています。思春期の子どもたちの気持ちに寄り添った教育活動をこれからも進めてまいります。

11. 学校は、学校行事（体育大会や修学旅行・校外学習等）や生徒会活動・委員会活動等とおして、生徒に自主・自立の力をつけている。



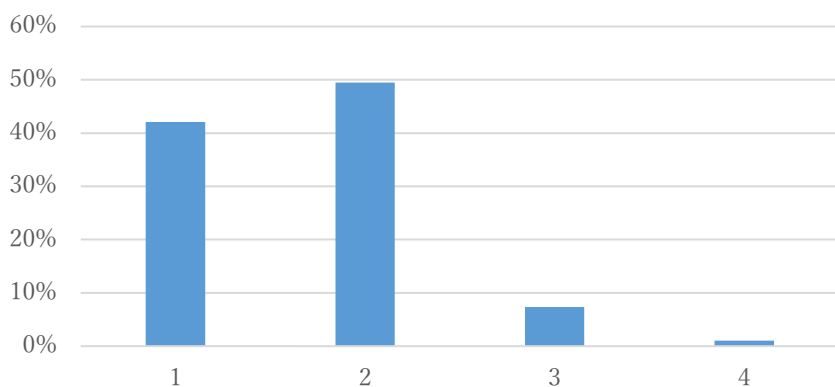
学校行事や学活、道徳の授業等とおして、よりよい人間関係を作るよう、課題の具体的な把握に努め、工夫してきます。

12. 学校は、生徒の人間関係に配慮して、よりよい学級づくりに努めている。



中学校生活のほとんどの時間を学級で過ごしています。大人へと成長していくにあたって、大切なものを習得していく場として、楽しく学びの多い学級づくりへと研鑽、研修を積んでいきます。

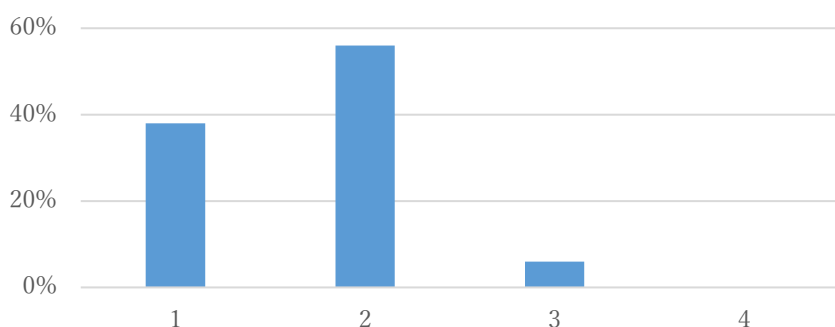
13. 学校は、社会のルールやマナーを守る態度を育てようとしている。



生徒のあいさつについて、本校は多くの方々から高い評価をいただいています。

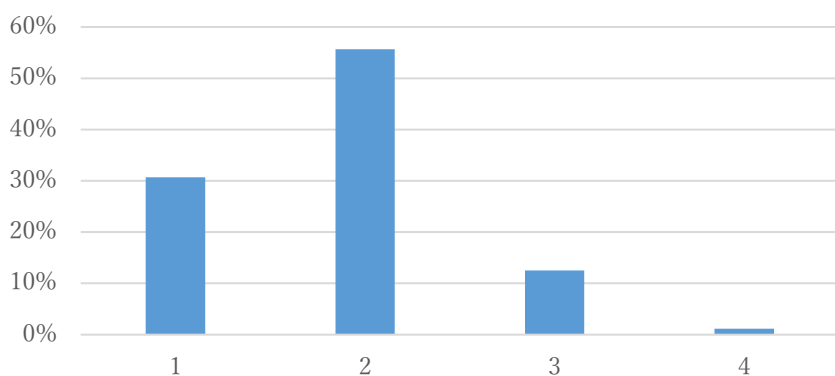
今後も、あいさつだけでなく、卒業後、社会に出ていくときに必要となる資質の向上を目指します。

14. 学校は、生徒に、人権や命を大切に  
にする心と行動力を育てようとしている。



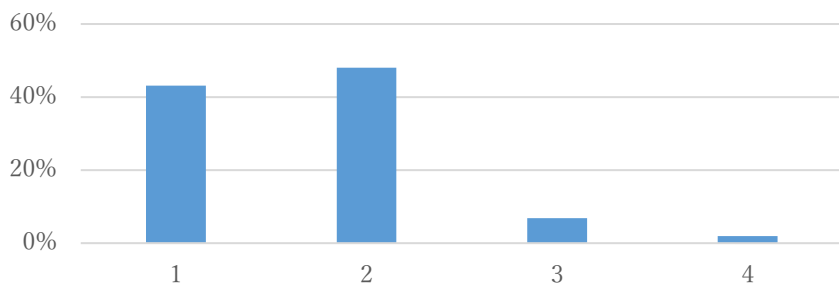
本校にとって、人権や命を大切にする教育は、最も大切なテーマです。今年度も、命を大切にする月間を設け、外部講師を招いて「いのちの授業」を行うなど、この大きな課題に取り組みました。人権、命は本校での最も大きな命題と考え、教育活動の中心に据えていきます。

15. 学校は、わかりやすい授業づくりに努めている。



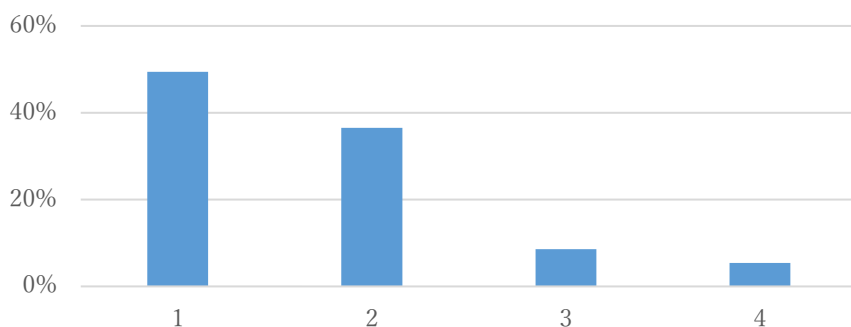
ICTの授業での活用は、ある程度進みましたが、わかりやすい授業づくりのための研修に教員が参加するなどの体制を充実させ、授業の改善に取り組みます。

16. 学校は、通知表などを通して、生徒の学習の達成度をわかりやすく示している。



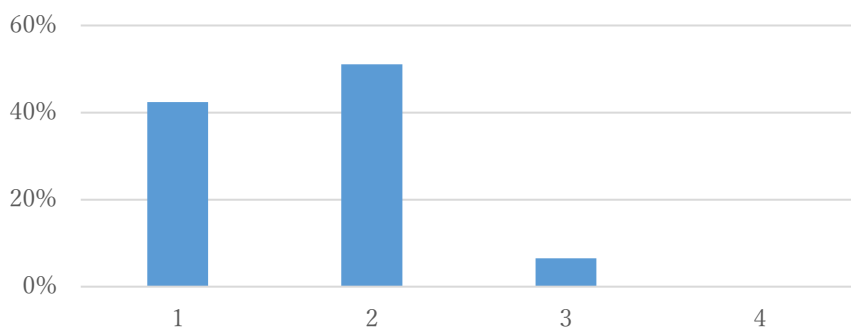
通知表は、昨年度より県内の学校で様式が統一されています。学校独自の工夫が難しい状況ですが、通知表以外に、学習評価をどのようにしてみとるかなどについて、生徒に明確に示して行きます。

17. 学校は、部活動等で、安全に配慮しながら、スポーツや芸術を通じて生徒の心身を育てる教育を適切に行っている。（※部活動加入者のみ回答）



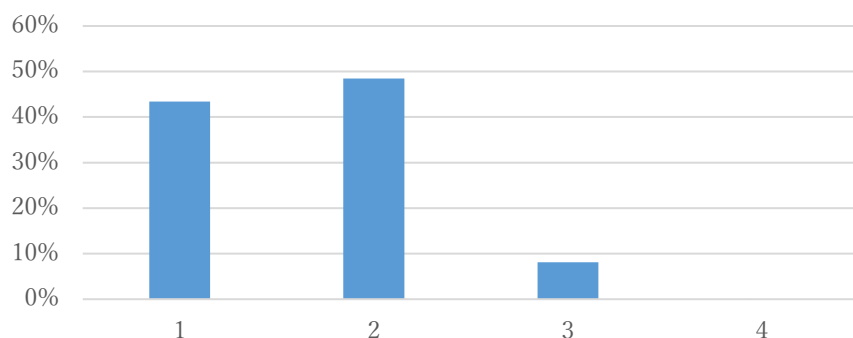
部活動について、今年度もコロナ対策と活動内容の充実との両立が必要となりました。今後コロナの状況が改善されても、安全、健康を保障しながらの活動を進めていきます。

18. 学校は、生徒があいさつやきちんとした言葉遣いができるように指導している。



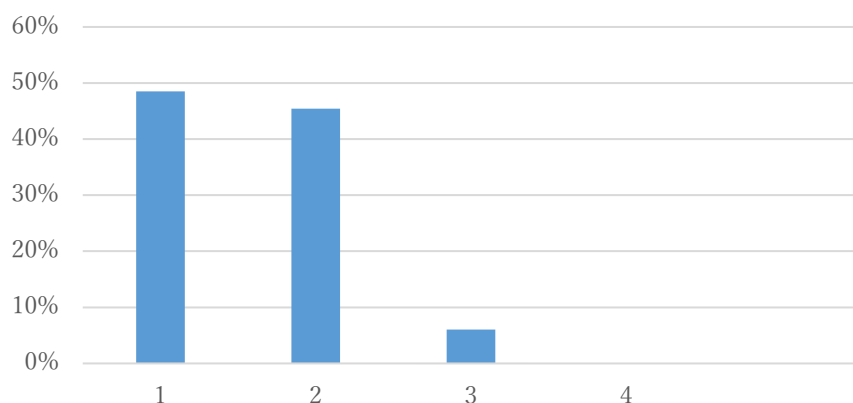
あいさつ、言葉遣いについては、どんな場面、状況でもしっかりしたコミュニケーションがとれるよう、指導を進めていく必要があります。毎日の学校生活での指導を行っていきます。

19. 学校は、生徒がのびのびと学び、安心して学校生活を送れるよう、努力している。



人間関係、健康・安全、互いの信頼感、それらが揃うことで初めて生徒がのびのびと学校生活を送ることができます。  
また、登校しづらい状況にある生徒に寄り添った取り組みが、今後とても大切だと考えています。個々の事情にあった教育活動が行えるよう、尽力します。

20. 学校は、感染症拡大予防等、子どもの健康・安全を守るために、適切な対応を行っている。

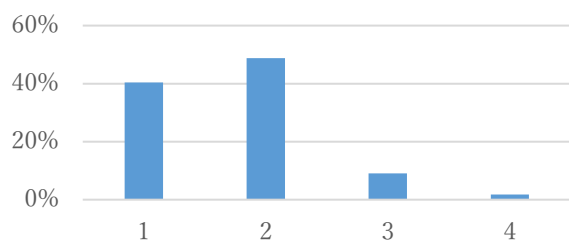


毎朝の健康チェック、手指の消毒等の衛生管理を行っています。  
今後、コロナの状況の改善により、対応を検討してまいります。

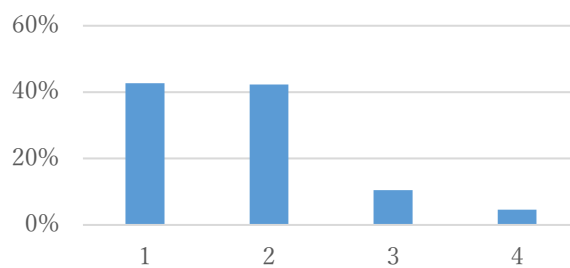
【生徒アンケートの結果より】

質問項目は、保護者アンケートと同様の内容になっています。分析等については、保護者アンケート結果の欄よりご確認ください。(質問1は学年を問う)

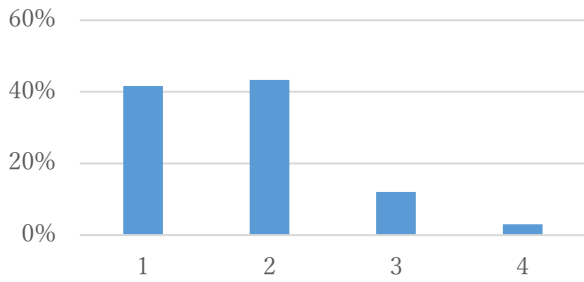
2. 先生は、私たちに、どう生きていくべきかを考えさせるなど、将来の進路について、指導している。



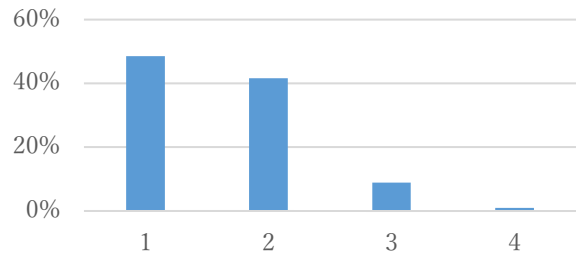
3. 先生は、いじめや問題行動の早期発見、早期対応に努めている。



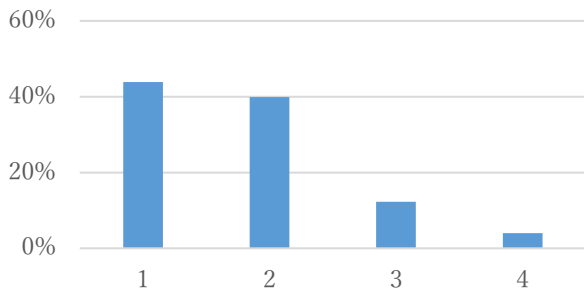
4. 先生は、私たちへの声かけなどを通して関係づくりに努めている。



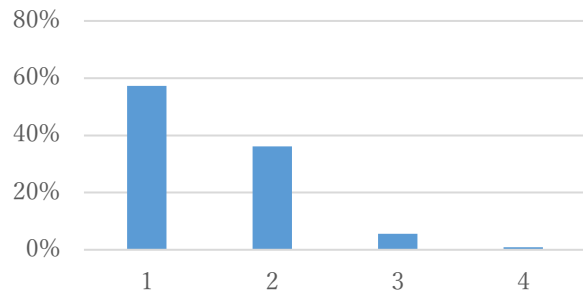
5. 先生は、学校行事（体育大会や修学旅行・校外学習等）や生徒会活動・委員会活動等とおして、私たちに自主・自立の力をつけている。



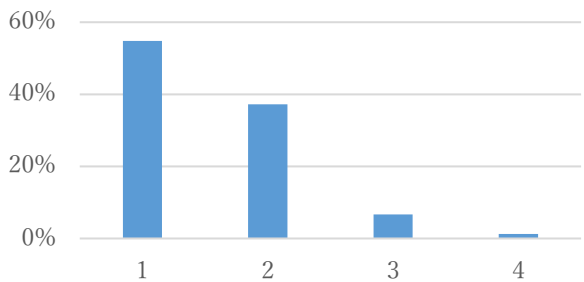
6. 先生は、私たちの人間関係に配慮して、よりよい学級づくりに努めている。



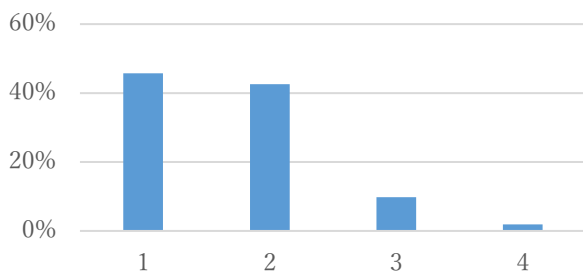
7. 先生は、私たちに社会のルールやマナーを守る態度を育てようとしている。



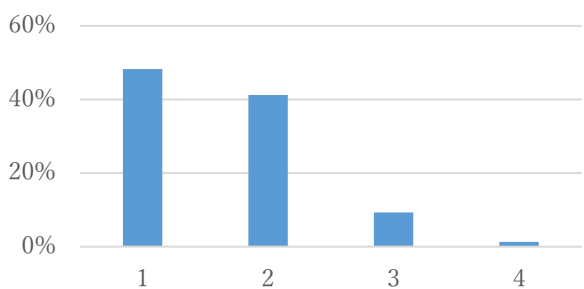
8. 先生は、私たちに人権や命を大切にす  
る心と行動力を育てようとしている。



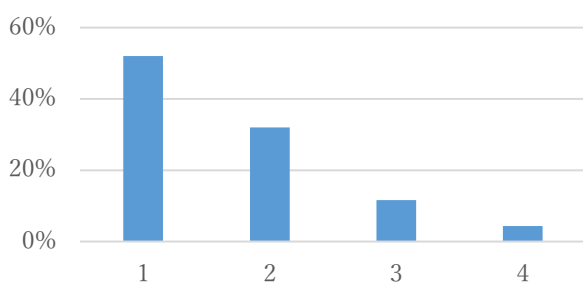
9. 先生は、わかりやすい授業づくりに  
努めている。



10. 先生は、通知表などを通して、私  
たちの学習の達成度をわかりやすく示し  
ている。

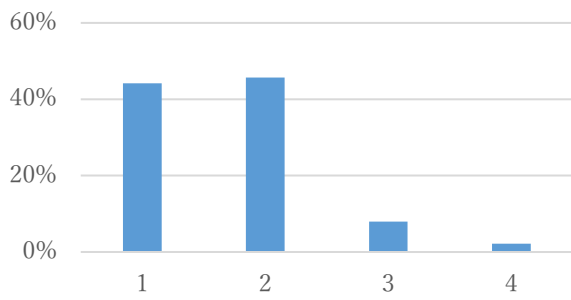


11. 先生は、部活動で、私たちの心  
と体を育てる指導と支援を行ってい  
る。（※部活動入部者のみ回答）

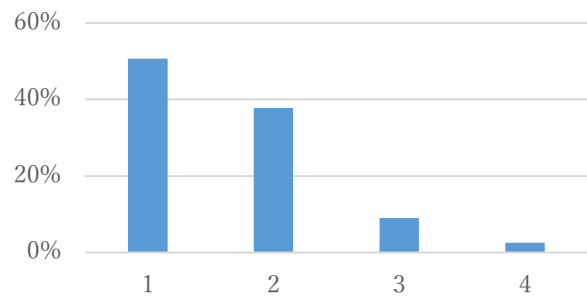




12. 先生は、私たちがあいさつやきちんとした言葉づかいができるように指導している。



13. 先生は、私たちがのびのびと学び、安心して学校生活を送れるように努力している。



14. 先生は、感染症拡大予防等、私たちの健康・安全を守るために、適切な対応を行っている。

