

広報いこま

# いこま

このまちが、もっと好きになる。

2021

10

月号

vol.807

Oct/2021  
IKOMACHI vol.807  
Ikoma city, Nara pref.



IKOMA CITY

2021年11月1日で  
市制50周年



## / Topics

P.2 新型コロナウイルス感染症  
ワクチン接種情報

P.4 特集 共に歩んだ50年

P.10 生駒市、もうすぐ50歳。

P.18 保育所や幼稚園などの入園手続きが始まります

9月10日時点の状況をお知らせ

# 新型コロナウイルス感染症 ワクチン接種情報

国からのワクチン供給に基づき、希望者への新型コロナウイルス感染症(以下、コロナ)ワクチン接種を進めています。国や市の情報をもとに接種をご検討ください。

閩生駒市新型コロナワクチンコールセンター  
(☎0120-525-646)

## 接種を希望する12歳以上への接種を 医療機関などと連携し進めています

本市は、国が示した「10月前半までに12歳以上の8割の人が2回接種完了に必要なワクチンを全都道府県に配分する」という方針と具体的なワクチン配分スケジュールをもとに、10月末までに接種希望者への接種完了に向けて接種を進めています。主に、かかりつけ医を含む医療機関での個別接種を優先しながら、供給量などを踏まえて市での集団接種を行っています。



▲ページはこちら

——詳しくは市ホームページなどでお知らせします。

### ■接種しやすい環境を整えています

- ◇市内診療所での接種体制の確保
- ◇妊婦と配偶者を対象に優先予約枠の確保(9月実施)
- ◇平日夜間の接種枠を設け、仕事をしている人も接種しやすい体制の確保 など

### ■最新情報は市公式SNSからチェック



LINE

◀友だち登録はこちら

Twitter

フォローはこちら▶



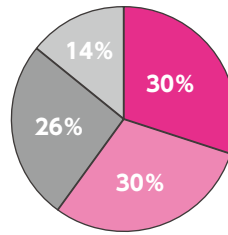
## データで見る本市の接種状況(9月10日時点)

### ワクチン接種進捗率(接種率)

	12歳以上	12~64歳	65歳以上
1回目	65.6%	52.8%	93.1%
2回目	53.2%	35.1%	92.4%

◇65歳以上の接種はほとんど完了。これからは若い世代の接種を進めていきます。

### 12~64歳の接種場所割合



大規模接種・職域接種などの利用が進み、市外で受ける人の割合が増えてきています。

- 市内集団・病院
- 市内診療所など
- 市外診療所など
- 大規模・職域接種

## ワクチン接種を検討中の皆さんへ 接種によるメリット・デメリット

出典:厚生労働省ホームページ

### メリット

#### ■コロナ感染・発症の確率が大きく減少

10歳代でも約5万人が感染したコロナ(8月時点)。ワクチンはその感染・発症の確率を下げるとされています。若者は重症化・死亡のリスクは少ないとされていますが、ワクチンを接種すると仮に発症しても症状の期間が短くなったり、重症化を防いだりする効果もあるとされています。

#### ■高齢者や持病のある家族を守る

感染の確率が下がれば、自分の周りにいる家族や友人、さらには地域を感染から守ることもつながります。身近に重症化リスクの高い人がいる場合は、さらに重要です。

#### ■さらなる変異ウイルス誕生の確率を減らす

感染力や重症化リスクが高いなどの特徴を持つ変異株は、感染者が増えるほど生まれる可能性が上昇。ワクチン接種によって、そうしたリスクも減らせます。

### デメリット

#### ■接種後、免疫応答による副反応が起こる

注射部位の痛みや倦怠感、発熱などの副反応が一定の確率で発症。こうした反応は高齢者より若い世代に多いとされていますが、いずれも2・3日以内に回復しています。

#### ■まれに「血栓症」が起こる可能性がある

アストラゼネカ社製のワクチンで、10~25万回に1回程度、報告されています。一般的な血栓とは異なるため、専門的な知識を持った医師による対応が必要ですが、海外の症例などをもとに適切な診断・治療法の確立に努めています(他のコロナワクチンでは報告されていません)。



# ワクチンに関する皆さんの疑問を解消！ コロナワクチンQ&A

出典：厚生労働省ホームページ

**Q1** ワクチン接種が原因で多くの人が亡くなっているのは本当ですか？

**A1** 接種後の死亡事例は報告されていますが、ワクチン接種が原因で多くの人が亡くなったことはありません。

あらゆるワクチンは、大規模な臨床試験で安全性が確認されて承認されたものです。日本で使用中のワクチンは、いずれも臨床試験でワクチン接種者と偽薬接種者で、重い病気を発症した人や亡くなった人の割合に差がないことを確認。またアメリカでは、ワクチン接種後の病気の発生率と未接種の場合に予想される病気の自然発生率を比較するなどの評価も実施し、調査の結果、2021年6月時点で「死亡事例とコロナワクチンで使用するmRNAワクチン接種には明らかな因果関係がない」と評価しています（アメリカ疾病予防管理センター発表）。

**Q2** アナフィラキシーは、どのような症状が出ますか。また治療法はありますか？

**A2** 呼吸器症状などがありますが、接種会場ですぐに対応・処置します。

コロナワクチン以外にも医薬品やワクチン接種後に起こりうる事例です。会場で症状が見られた場合、アドレナリンの注射や薬の点滴・内服などを行います。

**Q3** ワクチン接種で不妊になるというのは本当ですか？

**A3** 流産率も上がっておらず、妊娠しづらくなる根拠も確認されていません。

コロナワクチンをはじめ日本で使われたどのワクチンでも不妊になるという科学的な根拠はありません。また、卵巣や子宮に影響を与える化学物質も含まれておらず、接種後に妊娠・出産した例も確認されています。

**Q4** mRNAワクチンによる将来の身体の異変や子どもへの影響が心配です。

**A4** mRNAは短期間で分解され、人の遺伝情報には組み込まれません。

コロナワクチンで注射するmRNAは、数分～数日で分解されます。またmRNAは、人の遺伝情報(DNA)に組み込まれるものではありません。体内でDNAからmRNAがつけられるしくみがありますが、情報の流れは一方通行。mRNAからはDNAはつくられません。そのためワクチン接種で、その情報が長期に残ったり、精子・卵子の遺伝情報に取り込まれたりすることはないと考えられています。

全てのQ&Aは厚生労働省のホームページをチェック！



## 「もしも感染したら…」の不安を解消

### コロナによる自宅療養者・待機者、同居人向けの支援を行っています

コロナ感染により自宅療養となった人や検査で陽性と診断され自宅待機が必要な人、濃厚接触者となり自宅待機が必要な人が、本市でも増えています。そうした皆さんへの支援策をまとめましたので、活用してください。



▲詳しくはこちら

#### ■自宅療養者・待機者向けの支援策

▷対象 次のいずれかに該当し親族や知人などによる支援が受けられない市内在住者

- ①新型コロナウイルス感染者と同居者
- ②PCR検査後の待機者と同居家族
- ③コロナに関して医師から自宅待機を命じられた人

#### ▷支援策

- ◇自宅待機者向け相談窓口…自宅待機中の健康上の心配ごとに電話相談を受け付けます。
- ◇買い物代行サービス…市職員が約1週間分の食料品や日用品

などの生活必需品の買い物を代行します（購入費用は後日要納付）。

——プライバシーに配慮し実施します。

- ◇サージカルマスクやN95マスク、使い捨て手袋、消毒液、感染防止ガウンなどの提供
- ◇パルスオキシメーターの貸出
- ◇感染防止マニュアルの配布
- ▷問合せ 健康課（☎0743-84-8484）

#### ■家庭内で感染を広げないために

これまで以上に比べて家庭内で感染する割合が大幅に増加しています。さらなる感染拡大を防ぐために以下のことに注意してください。

感染者と他の同居者の部屋はできる限り分けたり、できる限り全員がマスクをつけたり、小まめにうがい・手洗いをしたり、日中はできる限り換気したりするなど、基本的な感染対策を今一度徹底をお願いします。



感染防止にご協力をお願いします





### 市の花 菊

緑化意識を高め、情感が豊かな心を育み、美しいまちづくりを目指すシンボルとして制定。栽培しやすく、上品で美しい花ということで昭和50年に選ばれました。



市制30周年を記念して誕生した  
本市イメージキャラクター  
たけまるくんが  
市の木と花をご紹介します！

# 共に歩んだ



# 50年

昭和46年11月1日、生駒町は県下9番目に市制が施行され、生駒市となりました。自然豊かな大阪のベッドタウンとして、発展してきた本市。令和3年11月1日に迎える50周年という節目に、まちのこれまでを振り返ります。  
園市制50周年事業室(☎0743-74-1111、内線206)

## 数字で見る まちの移り変わり

昭和46年 ▶ 令和3年9月1日(図書館蔵書数は令和2年度、事業所数は令和元年度末時点)

### 事業所

1,235 事業所 ▶ 3,702 事業所

### 幼稚園・保育所・こども園

#### 幼稚園

(エンゼル・白百合・高山・なばた) ▶ 10 園

#### 保育所

(いこま・いこま乳児・北倭・ひがし・みなみ) ▶ 17 園

#### こども園

0 園 ▶ 11 園

### 小学校・中学校

#### 小学校

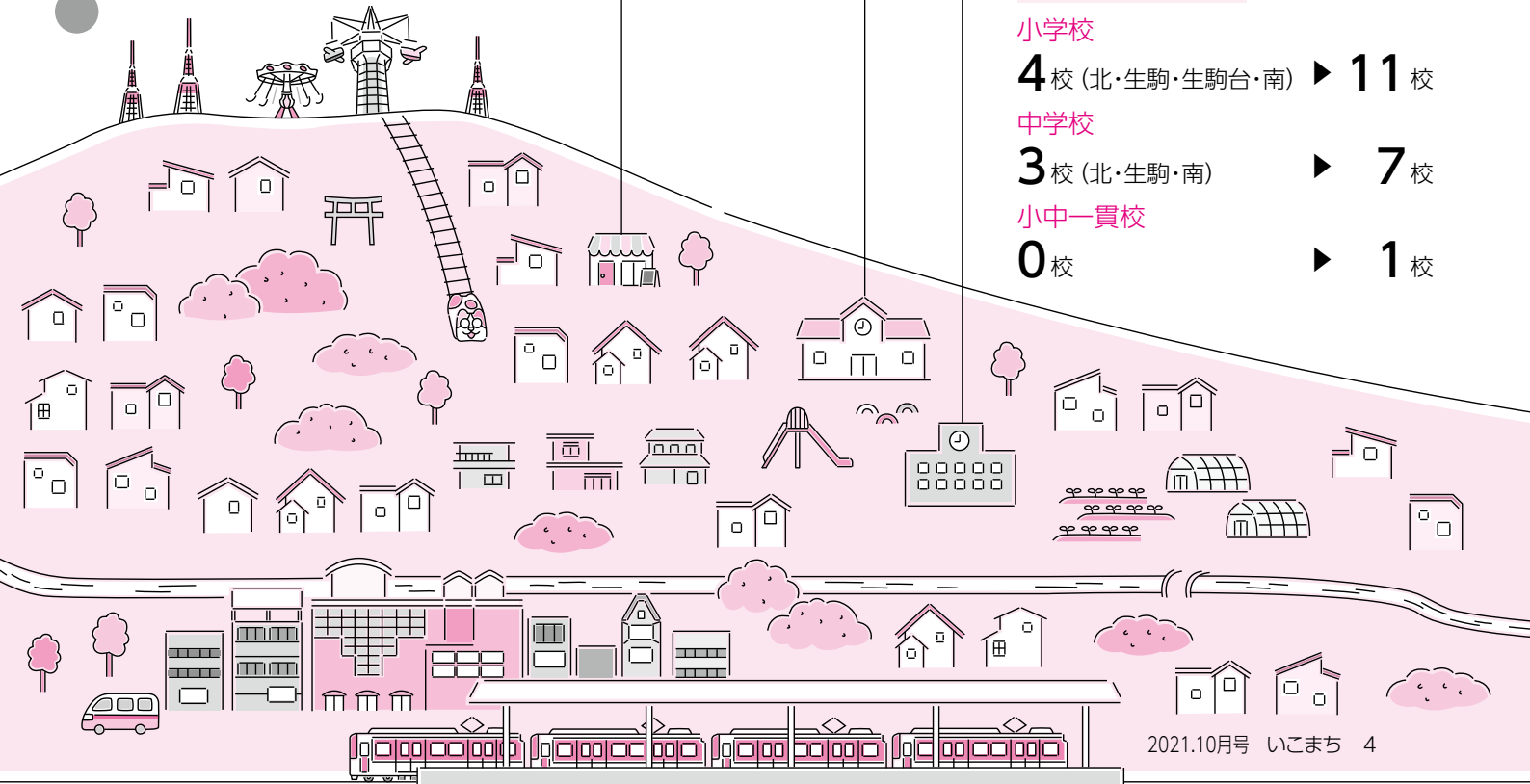
4 校(北・生駒・生駒台・南) ▶ 11 校

#### 中学校

3 校(北・生駒・南) ▶ 7 校

#### 小中一貫校

0 校 ▶ 1 校





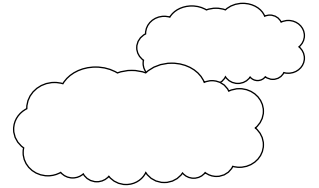
**開発が進み  
人口が増えたまち**

大都市へのアクセスが良い本市は各地にニュータウンが造られ、転入者が増え、人口も増えました。

左グラフは各年の10月1日時点の人口と、その年に入居が始まったニュータウンを示しています(昭和46年は11月1日、令和3年は9月1日時点の人口)。

## 市の木 榿

本市に多くある榿の木は年中緑の葉を茂らせ、常に栄える象徴。万葉集の歌にも詠まれているなど、力強く発展・成長するシンボルとして、昭和48年に選ばれました。



## 学び・交流の場

生涯学習施設

1 場所 ▶ 9 場所

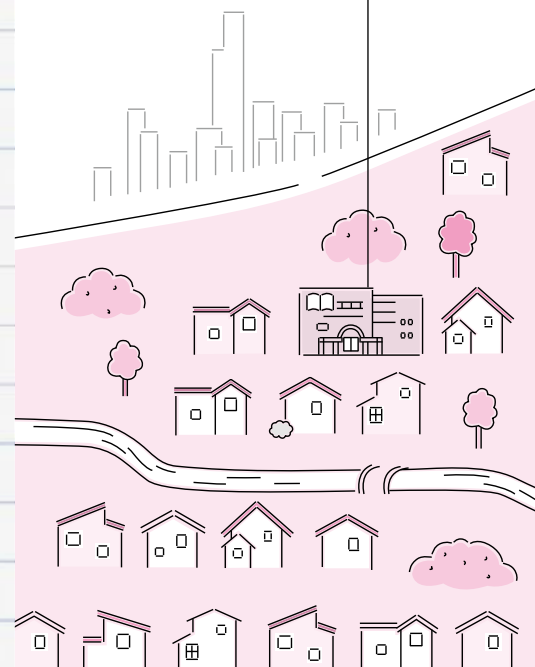
図書館(室)

1 場所 ▶ 5 場所

図書館蔵書数

2,440 冊

▼  
647,638 冊



入学式に撮った思い出の一枚

S61



▲宮近京子さん(真ん中)、祐貴さん(右)、妹の亜里沙さん

久しぶりに母校を訪れると、いろいろな思い出がよみがえり、すごく懐かしい気持ちになりました。少し前まで、他市で暮らしていましたが、子どもにも私が好きだった母校で学んでほしいと、生駒に帰ってくることを決意。息子には、緑が豊かなふるさとで、私と同じように、たくさんの楽しい思い出を作っていってほしいです。

宮近 翔大さん(左)、祐貴さん

R3



▲京子さんは祖母、祐貴さんは父親になって暮らしています(県外在住の亜里沙さんは不在)

息子と娘と撮った35年前の写真を見返すと、家族のこれまでが思い返され、子どもたちが、りっぱに成長してくれたことに感謝の気持ちでいっぱいになります。来年は孫が同じ生駒台小学校に入学予定。これからは息子夫婦といっしょに孫の成長を見守れることが、何よりもうれしく、一番の楽しみになっています。

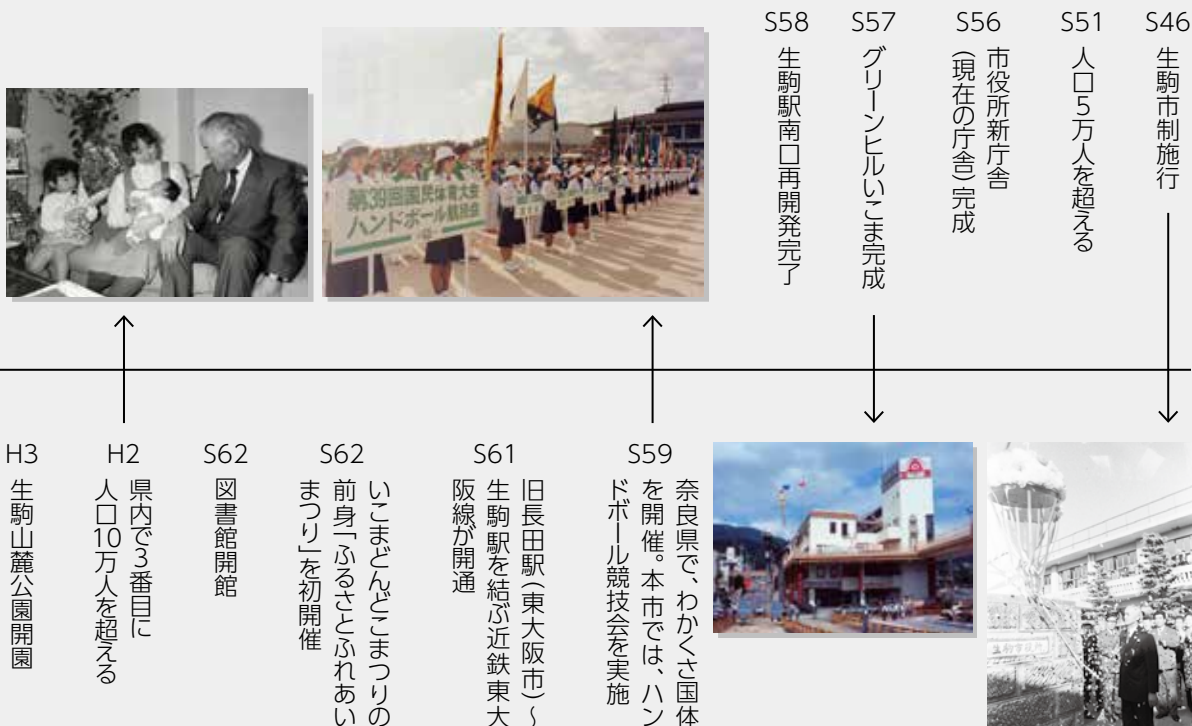
宮近 京子さん

35 years

今、「あの頃」を撮ってみる  
私たちの、これまでとこれから  
市民の皆さんが、まちで撮った思い出の一枚と同じ場所で写真を撮影。昔の写真から思い返されることや今の写真を撮って感じた想いを尋ねました。



生駒市歴史年表





## 高山八幡宮の宮総代の一人として

みやそうだい



H 20

▲同宮の駐車場で宮総代の袴を着て歩く森本さん

13 years



R 3

森本誠一さん



高山町芝地区の宮総代として同宮の祭などを運営していました。同地区は昔より子どもが少なくなりましたが、この十数年で交通整備が進み、暮らしやすくなっています。若い世代の人が戻ってきて、にぎやかになってほしいですね。

## 仲良しのおばあちゃんと



H 16

▲西田さん(左)の自宅前で、中島さんとの一枚

17 years



R 3

生まれ育った生駒で、暮らし続けてきました。

西田 穂乃香さん

中島 登美子さん



生駒で、多くの皆さんから幸せをもらいました。孫にも、たくさんのお幸せに出会ってほしいですね。



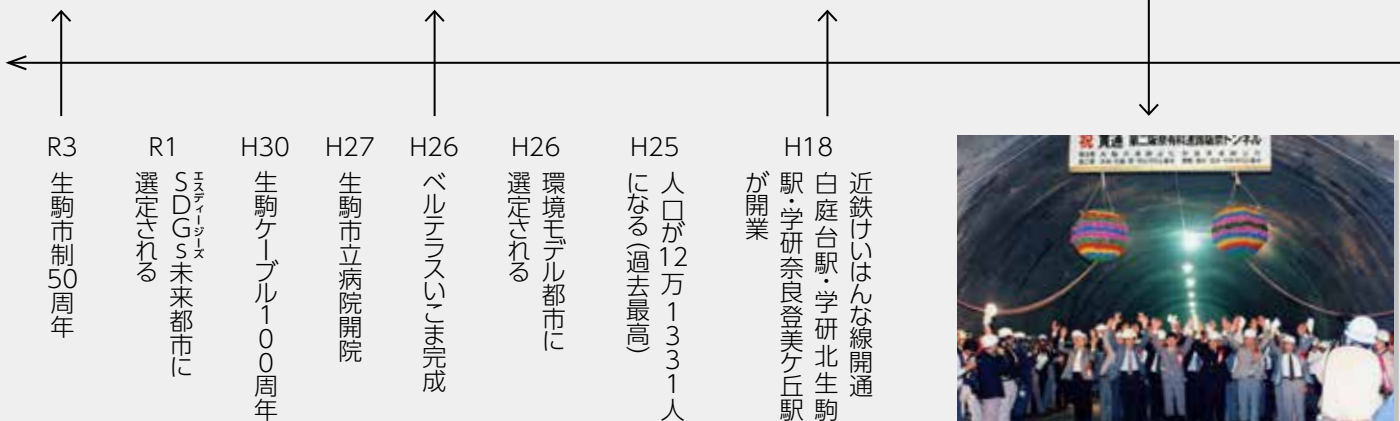
H17 生駒市コミュニティバス「たけまる号」運行開始

H9 アントレしいこま完成

H9 第二阪奈有料道路開通

H5 高山サイエンスタウン まち開き

H3 奈良先端科学技術大学院大学開学







## Interview

### 親子3世代で営む文具店

## まちの役に立ち続けたい

生駒駅前商店街で66年間、店を構え続ける「文具のいなもり」。2代目の稲森文吉さん(86歳。写真右)、3代目の政一さん(53歳。写真左)、そして4年前から店に立ち、家業を継ぐことを決めた4代目の政生さん(25歳)に、まちへの想いを聞きました。

### 離れて気づいた生駒の魅力

「私が小学生のときは、『空気がきれい』と言って大阪から転入してくる子が多くいたんですよ」と話す政一さん。生駒町の時代から生駒駅前に暮らしています。高校入学を機に市外に転出。寮生活を始めました。そのとき、初めて地元への愛着を強く実感。生駒山があり、親しみやすい地域の人がいる、ふるさとで働きたいと家業を継ぐことを決意しました。

「35年前、店に立ち始めた頃は、駅前の人があふれ、ひっきりなしに仕事が無い込んでくる状態でした」

しかし、全国的な不況で少しずつ姿を消していった近所の商店。開発により駅ビルや百貨店が建ち、商店の跡地にはマンションが建てられるなど、駅前の様子は大きく変わりました。

「駅前の商店が減っているのは寂しいことですが、私が生まれた昭和42年に比べて人口は約3倍。生駒が魅力あるまちだ」という証拠なんだと思います」

### まちの文具店としての役割

政生さんは生まれてからずっと生駒で暮らしています。小さい頃は、にぎわう商店街を友だちと自転車で行き回っていました。

「大学生の頃から人通りが減った様子を目にするのが増え、寂しく感じていました」もう一度、活気ある商店街を見たい、と家業を継いだ政生



▲地域への想いを話す政生さん(左)と文吉さん

▼昭和60年、多くの人でにぎわっていた生駒駅前



さん。大学卒業後、すぐに働き始め、まちの文具店として、地域を盛り上げるためにできることを考えています。

「相談しやすく、気軽に寄ってもらえる店を目指し、駅前に人が集うきっかけの一つになりたいと思っています」

### 変わらない、まちの魅力

初代の政蔵さんが洋服仕立業を創業し、その後文具店に転業した「文具のいなもり」。2代目の文吉さんは86年間、生駒のまちを見続けてきました。

「大都市へのアクセスが良いのはもちろん、自然に恵まれ、何よりも温かい人が多いのは、変わりない生駒の魅力。その魅力は残しつつ、より心地良いまちを目指し、生駒のまちは、これから少しずつ変わっていくんでしょね」



# 市民の皆さんから生駒市へメッセージ 生駒のここが好き



自然が多くて  
のびのび遊べる！

宮原さん親子



緑豊かなまちで  
住みやすい  
生駒が自慢

森村 昭子さん



困っていたら  
助けてくれる、  
まちの人が温かい

矢野さん親子



スポーツができる  
場所が多く、若者も  
高齢者も元気！

梶井 貴弘さん



生駒山を眺めて  
暮らせる毎日

富居 幸子さん



山あり川あり  
学びありの  
住みやすさがいい！

吉田 司さん



自然が豊かで  
帰ると、ホッとす  
まちの温かさ

梅本 悠生さん



## いっしょに生駒市の50歳をお祝い

閩市制50周年事業室 ☎0743-74-1111、内線206

### ■記念花火「#いこまおうち花火」を打ち上げます

市内3か所で計約700発の記念花火を打ち上げます。  
——生駒商工会議所青年部と共催し、今年創立30周年の奈良先端大・奈良先端大学支援財団の協力で行います。

▷とき・会場 10月31日(日)20:00～20:15、奈良先端科学技術大学院大学、生駒山麓公園、むかいやま公園  
(小雨決行、荒天・強風の場合は11月7日(日)に延期)

#### ▷注意

◇会場内は立入禁止です(山麓公園の事前予約者を除く)。

◇会場付近に路上駐車しての観覧はできません。

◇新型コロナウイルス感染症の感染拡大防止のため、自宅付近での観覧をお願いします。

### 生駒商工会議所青年部(生駒YEG)も盛り上げます！

生駒YEGは、#いこまおうち花火を、より楽しめるような各種情報をFacebookページで随時発信します！

ページはこちら▶



### ■これからの生駒暮らしを考える「生駒市の未来を考えるシンポジウム」

働き方や暮らし方が多様になる現代。生駒市の未来を考え、自分らしい過ごし方のヒントを見つけてみませんか。

▷とき・ところ 11月7日(日)14:00～16:30、たけまるホール

#### ▷内容

- ①生駒市民吹奏楽団の演奏によるオープニングセレモニー
- ②「自分らしく輝けるステージ・生駒」をテーマとしたパネルディスカッション。コーディネーターに近畿大学教授の久隆浩さんを招き、市内で自分らしい生活を送るパネリストの皆さんと、生駒ならではの良さや取組について意見を交わします。

▷定員 400人(定員を超えた場合は抽選)

▷申込み・問合せ 10月29日(金)までに市ホームページの申込フォームかファクスに氏名、電話番号、メールアドレスを書いて、同室(☎74-9489)



▲詳しくはこちら

#### 登壇者の皆さん

##### ◇コーディネーター



久 隆浩さん

近畿大学総合社会学部総合社会学科教授。関西都市計画・まちづくりを研究。関西各地域で市民活動や商業活性化、地域福祉、コミュニティ・ビジネスなどを総合的に支援

##### ◇パネリスト

坂本 大祐さん

本市ポータルサイト「グッドサイクルいこま」のディレクション担当。合同会社オフィスキャン代表

佐藤 拓也さん

ICTを活用し、まちの課題解決に努める地域コミュニティ「Code for Ikomaj」を設立。YuMake(同)代表

佐村 佐栄子さん

好きや得意を仕事にしている女性たちが、いっしょに学び、高め合う場「good neighbors」代表

真下 藍さん

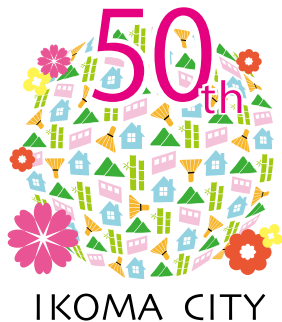
月1回集まった人たちで近所の公園を楽しむ「公園にいこえん」主宰。いこまち宣伝部5期生

吉田 タカシさん

アトリエ.f.t.代表。「つくるを通していきるを学ぶ」をコンセプトに子どもの可能性を引き出す

小紫 雅史

生駒市長。将来都市像の実現に向けて、協創によるまちづくりを進める。子育てにも奮闘中の4児の父



# 生駒市、もうすぐ50歳。

11月に迎える、市制50周年。本市は、令和4年3月31日(木)までを「市制50周年記念イヤー」と称し、さまざまな記念事業を行います。イベントなどを企画・参加して、いっしょに50周年を盛り上げていきましょう。

☎秘書課市制50周年事業室(☎0743-74-1111、内線205)

## NEWS

### 市制50周年を市内各所でお祝っています！

#### ■近鉄電車オリジナル台紙付き記念入場券

▷とき・ところ 11月1日(月)5:30~23:20、生駒駅定期券・特急券発売窓口(元町)

▷販売枚数 1種類50枚(当日先着順、全2種類)

▷価格 1枚160円

▷問合せ 生駒駅(☎74-2056)

#### ■市制50周年記念オリジナル小型印

▷とき・ところ 令和4年3月31日(木)まで、市内の郵便局窓口

#### ▷請求方法

- ◇窓口…引受・記念消印を希望する郵便物または63円以上の切手を貼付した台紙を窓口を持参してください。窓口で押印できます
- ◇郵送…引受・記念消印を希望する郵便局に氏名、住所、電話番号、希望する押印場所などを書いて、郵便物か



市内11の郵便局

63円以上の切手を貼付した台紙と返信用封筒を同封し、郵送してください。

▷問合せ 生駒萩の台郵便局(☎76-1116)

#### ■ラッピングポスト

◇奈良県高山茶釜生産協同組合との制作…学研北生駒駅ロータリー前、白庭台駅南口ロータリー前

◇奈良クラブとの制作…ぴっくり通り商店街北側、アントレいこま2東側

▷問合せ 秘書課市制50周年事業室



①学研北生駒駅前②アントレいこま2東側③ぴっくり通り商店街北側

## EVENT1

### 新しい生駒市史の編さんが動き始めました

#### ■講演会「生駒 まち物語～村から市へ～」

▷とき・ところ 11月13日(土)13:00~16:00頃(開場は12:00)、図書館市民ホール

▷内容 市制50周年を記念して実施する新たな生駒市史の編さん事業。その市史の執筆者とともに、市制施行前と施行後の生駒の歩みを振り返り、今後のまちの発展を考える講演会を行います。

◇奈良大学文学部非常勤講師の山上豊さんによる講演「近代生駒地域の形成と北倭・北生駒・南生駒の村々」

◇京都大学人文科学研究所教授の高木博志さんによる講演「大軌電車開通の時代と生駒」

◇奈良大学文学部地理学科教授の稲垣稜さんによる講演「生駒市の都市化-住宅地化を中心に」

▷定員 200人(申込順)

▷費用 無料

▷申込み・問合せ 10月8日(金)~11月6日(土)に市ホームページの申込フォームから、図書館北分館(☎71-3332)

—直接、市内5図書館・室でも申し込めます。



▲フォームはこちら

#### ■生駒市にまつわる古い資料を探しています

自宅の物置や地域の集会所などに、古文書や昔の地図・教科書といった古い史料はありませんか。新たな生駒市史を編さんするために史料をお借りし、市史への掲載を検討します。

▷問合せ 図書館北分館(☎71-3332)

#### ■生駒市史編さん活動記録

##### ◇編さん委員会・各分科会を開催

市史全体の構成などを話し合う市史編さん委員会と、分野別の資料の調査、市史の執筆・編集などについて話し合う5つの分科会を開催しました。



5つの分科会を開催

##### ◇市史編さんボランティアの活動が始まっています

ボランティアが図書館本館の市史編さん室などで史料の整理作業などに取り組んでいます。



約20人のボランティアの皆さんが活躍しています



## EVENT2

### 市制50周年の節目に、日頃の成果を発表「第68回生駒市民文化祭」(費用無料)

市民の皆さんが日頃から練習に励む文化・芸術に関する取組を披露する「生駒市民文化祭」。今回は、作品展とソロ・グループ演奏者によるリベラルコンサートを開催します。



作品展

——公共交通機関を利用してください。

▷問合せ 生涯学習課(内線646)

#### ■作品展

／ジュニア・アート・フェスタ

▷とき・ところ 10月22日(金)～24日(日)、10:00～17:00(24日は15:00まで)、芸術会館美楽来



ジュニア・アート・フェスタ

▷内容 市民の皆さんが創作した絵画や書、華、工芸などの作品を展示。小・中学生による書や絵画などの作品が並ぶジュニア・アート・フェスタも同時開催します。  
——文芸誌「あを」も配布します。

#### ■リベラルコンサート

▷とき・ところ 11月3日(祝)14:00～17:00(予定)、たけまるホール

▷内容 独唱や独奏、合唱、合奏など、ポピュラーからクラシックまで幅広くお楽しみいただけます。

——プログラムは市ホームページやチラシに掲載します。

▷定員 400人(当日座席指定)



リベラルコンサート

## EVENT3

### 生駒市民吹奏楽団 第4回演奏会「市制50周年記念いこすいフェスタ」

市制50周年を祝い、市民吹奏楽団から市制50周年記念曲が贈られます。今までにない、まったく新しいスタイルの吹奏楽曲の誕生です。世界初演・初披露。ぜひ会場でお聴きください。



迫力ある生演奏をお楽しみください

▷とき・ところ 10月31日(日)14:00から(開場は13:15)、たけまるホール

#### ▷内容

◇生駒ウインドオーケストラ…祝典行進曲、アルメニアン・ダンス パート1 他

◇いこまファミリア吹奏楽団…人生のメリーゴーランド、

あの日聞いた歌 他

◇いこまプラス♪…ジュビラント序曲、だれにだっておたんじょうび(50周年おめでとうversion)、Official髭男dismメドレー 他

◇合同演奏…市制50周年記念委嘱作品「未来への旅、生駒50th」(住友紀人作曲)

▷定員 430人(予定。指定席、要入場整理券)

——入場整理券は10月17日(日)10:00から北コミュニティセンターISTAはばたき、たけまるホール、南コミュニティセンターせせらぎ、鹿ノ台ふれあいホール、図書会館で一人3枚まで配布します(座席は選べません)。

▷問合せ 生涯学習課(内線646)

## EVENT4

### 生駒健康ウォーキングマップ歩こう会2021(費用無料)

▷対象 市内に住むか市内へ通勤・通学している人(健康状態のすぐれない人や運動制限のある人は参加不可)

▷とき・ところ・コース 10月22日(金)①13:00から②13:10から…学研北生駒駅集合・解散、No.7 真弓・上町を巡るコース(約3.5km)

▷内容 生駒市健康づくり推進員連絡協議会の運動普及推進部員が現地指導。コース途中で、生駒市観光ボランティアガイドの会が各コースの見どころを説明します。



▲詳しくはこちら

▷必需品 飲み物、動きやすい服装

▷定員 各10人(申込順)

▷開催の有無 当日7:00時点で、本市に何らかの警報が発令中か午後の降水確率が50%以上のいずれかを満たすときは中止します。

▷申込み・問合せ 10月8日(金)から電話か直接、健康課(☎75-1002)

——受付はいつでも10分前からです。集合場所までは公共交通機関を利用してください。

#### 11月は「50周年記念」限定開催!

▷とき・ところ・コース 11月12日(金)13:00から…南コミュニティセンターせせらぎ前集合・解散、No.21 有里町・青山台を巡るコース(約3km)

▷定員 50人(グループに分かれて歩きます)

——必需品や申込方法などは10月開催分と同じです。



みんなで歩いて健康に祝おう♪

## EVENT5

### 令和3年度 生駒市総合防災訓練

大規模な地震災害が発生したときに、自宅や地域で実際に行うことを実践する実働型・参加型の訓練です。



▷開催日・ところ 11月14日(日)、各地域、指定避難所、たけまるホールなど

▲詳しくはこちら

▷問合せ 防災安全課(☎0743-74-1111、内線255)

#### ◇防災訓練

##### ▷時間・内容

・8:30…緊急速報メール訓練配信と防災行政無線の訓練放送、シェイクアウト訓練(地震が発生したときの安全確保行動「まず低く、頭を守り、動かない」を実践)



◀シェイクアウト訓練は1分間で実践可能

・午前中…市内全域で地震発生から安否確認、避難所までの避難訓練

—本市自治連合会と本市との共催で行います。また、緊急速報メール訓練配信と防災行政無線の訓練放送は、午前中にもう一度行います。

#### ◇防災関連ブース展示

▷時間・ところ 13:30~16:00、ベルテラスいこま

#### ■前日イベント「リモート防災アトラクション」

▷とき 11月13日(土)①10:30~12:00②14:00~15:30

▷内容 防災謎解きや備蓄品の確認など、家族で自宅から気軽に参加可能なオンラインイベントを開催します。

▷定員 各200アカウント

▷申込み 市ホームページの申込フォームから

## EVENT6

### 第40回 農業祭

農業に普段関わりの少ない皆さんにも、楽しみながら関心を持ってもらえるようなイベント。市内では数多くの農産物が作られています。農業祭では特に丹精込めて作られた農産物が並びます。

▷とき・ところ 10月31日(日)、北コミュニティセンターISTAはばたき(雨天決行)

—公共交通機関を利用してください。

##### ▷内容・時間

◇青空市場(新鮮地元野菜・新米・花木・はちみつ・手づくりみそなどの販売)…9:30~12:00

◇農産物の展示…9:30~12:00

◇農産物の即売…13:00~14:00(売切れ次第終了)



たくさんのブースが並びます



新鮮な農産物が買えます

#### ■講演会「熊本地震は突然に

~この経験を活かしたい 伝えたい~

▷とき・ところ 11月14日(日)14:00~15:30、たけまるホール

▷内容 平成28年の熊本地震で、益城町立広安西小学校は、避難者700人を超える大きな避難所となり、運動場や体育館、視聴覚室などを開放。その様子は当時マスコミでもたびたび紹介されました。当時校長として避難所の「総理大臣」を務め、教員を20以上の大臣に任命するなど、ユニークな避難所運営に奮闘した井手文雄さんの講演会を開催します。

—参加者には記念品もあります。

▷定員 400人(申込順)

▷費用 無料

—申込方法など、詳しくは市ホームページをご覧ください。



▲詳しくはこちら

#### Profile



井手文雄さん

元熊本県益城町立  
広安西小学校長

「地域振興の柱となる人材育成に関わりたい。地域の子どもの力になりたい」という夢を追いかけ、熊本県行政職から教諭に。熊本県益城町にある広安西小学校の校長に就任。2016年4月の熊本地震では同校で避難所を運営。地震後、課題となる「子どもの心のケア」にも積極的に取り組む。定年退職後、上益城郡山都町教育長に就任。

##### ▷注意

◇新型コロナウイルス感染拡大防止のため、ぜんざいの無料配布や飲食物の販売はありません。

◇実施内容に変更の可能性があります。最新情報は市ホームページで確認してください。

▷問合せ 農林課(内線337)

#### ■親子いも掘り体験(9:40から)

▷対象 小学生以下

▷内容 市内で育った、さつまいもの収穫体験。さつまいもは一組2株まで持ち帰れます。

▷定員 80組(抽選制)

▷費用 200円

▷申込み 10月22日(金)までに市ホームページの申込フォームに必要事項を記入



▲詳しくはこちら





EVENT7

市民の皆さんによる50周年記念イベントに参加しませんか

■若駒囲碁フェスタ

▷対象 「5歳から体験」…初めての子ども、「入門教室」…初めての大人、「初級教室」…初段を目指す人

▷とき・ところ 11月7日(日)①9:30~11:30②12:00~14:00、図書会館

▷内容 子どもも大人も楽しく交流できる囲碁のイベントです。こどものミニ囲碁入門体験、大人の囲碁入門・初級体験、対局交流体験、リレー碁、鳥井悠太プロによる指導碁など(予定)を行います。

▷定員 30人(申込順)

▷費用 200円

▷申込み・問合せ 10月8日(金)から電話で若駒囲碁フェスタ実行委員会の辻内さん(☎090-9994-7671)



▲ページはこちら

■『たのしい暮らし・文化のセミナー』

陶の文化 その魅力を考えよう

▷対象 20歳以上

▷とき・ところ 11月20日(土)13:30~16:00(受付は13:00から)、芸術会館美楽来 —公共交通機関を利用してください。

▷内容 ①日本伝統瓦保存会理事・山本瓦工業(株)社長の山本健二さんの講演「伝統瓦技術と保存(ユネスコ・無形文化遺産)」②奈良教育大学名誉教授・陶芸家の脇田宗孝さんによる講演「陶の文化と楽しい暮らし」

▷必要品 筆記用具

▷定員 50人(申込順)

▷費用 500円

▷申込み・問合せ 10月29日(金)までにメールに住所、氏名、年齢、携帯電話番号を書いて、まち・デザイン研究会の大西さん(☎090-1440-9635、✉nih45001@gmail.com)

■YAMATO奈良レディースバドミントンクリニック

▷対象 高校生以上(レベルは不問)

▷とき・ところ 11月21日(日)12:00~15:00、生駒市総合S.C体育館

合S.C体育館

▷内容 市内を拠点に活動するバドミントンチーム「YAMATO奈良」のトレーニング法やミニゲームなど

▷定員 36人程度(申込順)

▷必要品 運動できる服装、ラケット(貸出あり、申込時に本数を記載)、体育館シューズ、飲み物、タオル

▷費用 1,000円

▷申込み・問合せ 11月3日(祝)までに件名に「YAMATO奈良レディース バドミントンクリニック」と記入して、ファクスかメールに住所、氏名・ふりがな、電話番号、経験年数を書いて、(一社)YAMATO奈良の阪口さん(☎090-5908-5104、✉050-3510-9401、✉team@yamato-nara.com)



▲ページはこちら

■生駒山、旧参道トレイルランニングレース

子どもからシニアまでが参加できる山岳レースです。

▷対象 小学1年生以上

▷とき・ところ 11月23日(祝)、緑ヶ丘中学校~生駒山

▷カテゴリー 小学生の部、ファミリーの部、女子(中学生~59歳)の部、男子(中学生~59歳)の部、シニア女子(60歳以上)の部、シニア男子(60歳以上)の部

▷定員 小学生…50人、ファミリー…30組、中学生以上…各市内50人・市外30人(申込順)

▷費用 小学生…300円、ファミリー(親1人・子ども2人まで)…1,000円、中学生以上…市内1,000円・市外1,500円

▷申込み・問合せ 10月31日(日)までに、専用申込フォームから、(一社)リトルパイン総合型地域スポーツクラブ(☎87-9719)



▲フォームはこちら

Information

本紙9月号に掲載した「生駒ストリートピアノ」の開催日時・場所は、以下のとおりに変更になりました。

▷とき・ところ 10月16日(土)~11月14日(日)の火曜~日曜日、イオンモール登美ヶ丘店

INTERVIEW:まちと私



市制50年間で市への貢献が大きかった人物・団体を紹介中



会長 森岡 文夫さん

生駒市自治連合会

昭和47年発足。地域住民の福祉の向上と豊かな地域社会づくりのため、住民の自治活動の発展や関係行政機関との連携、各自治会長との連絡などを実施。年2回広報紙も発行している。

各自治会と行政の連携を密にし課題を解決

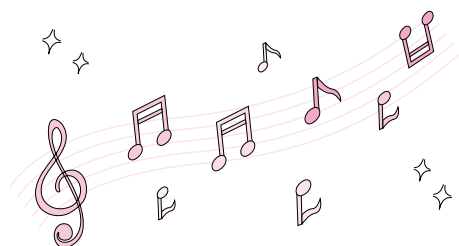
今年、市とともに総合防災訓練を開催します。コロナ禍ではありますが、感染対策に気を配りながら、避難所となる施設や自治会とともに、避難所運営などについて検討し、準備をしてきました。これからも市と協力し、行政のあり方や行政と地域の連携のあり方を見直していくなかで、複合型コミュニティや市民協働を発展させた市民自治協議会の設置を推進するなど、安心・安全で心豊かなまちにしていきたいです。

# 市民みんなで作る音楽祭



市民の皆さんが企画・運営する「市民みんなで作る音楽祭」を11月～令和4年3月に開催します。クラシックやジャズ、ラテン音楽の他、和楽器の演奏や歌のお兄さんによるステージなど、さまざまなジャンルの10公演を予定。好きなジャンルはもちろん、聴いたことのない音楽にも触れてみませんか。——公共交通機関を利用してください。

☎生涯学習課(☎0743-74-1111、内線643)



## ジャズで綴る50年の発展

▷とき・ところ 11月27日(土)13:30開演(開場は12:45)、  
たけまるホール

▷内容 「ジャズの王様」とされるルイ・アームストロング没後50周年を記念して、藤井美穂さんをはじめとする演奏家の皆さんがジャズの名曲をお届けします。



藤井美穂さん(上)と演奏家の皆さん

▷定員 320人(予定)

▷費用 1,000円(全席指定。高校生以下は無料・要入場整理券)

——入場チケット・高校生以下の入場整理券は、10月27日(水)9:30から販売・配布します。

▷問合せ スウィングシングの小山さん(☎090-9698-7539)

## ファミリーコンサート「みんなの笑顔」

▷とき・ところ 12月4日(土)15:00開演(開場は14:00)、  
たけまるホール

▷内容

◇第1部「たけまるくんと遊ぼう」…バンド「ペリカンパンチ」と本市在住のママたちが団員を務める「劇団びまじょんず」によるコンサートと劇。たけまるくんのクイズもあります。



谷本賢一郎さん

◇第2部「谷本賢一郎ファミリーコンサート」…NHK Eテレ「フックブックロー」けっさくくん役の谷本賢一郎さんによるコンサート

▷定員 320人(予定)

▷費用 500円(全席指定。高校生以下は無料・要入場整理券)

——入場チケット・高校生以下の入場整理券は、11月4日(木)9:30から販売・配布します。

▷問合せ 劇団びまじょんず市民音楽祭実行委員会の笠井さん(☎090-4288-0694)

## ♡つながる笑顔の和 佐藤和哉さんと共に♡

▷とき・ところ 12月5日(日)14:00開演(開場は13:00)、  
たけまるホール

▷内容 日本レコード大賞優秀作品賞受賞など多方面で活躍する篠笛奏者の佐藤和哉さんによる演奏や生駒おはなしの会による生駒にまつわるお話、子ども和太鼓くらぶ童笑による力いっぱい演奏が楽しめます。



佐藤和哉さんと子ども和太鼓くらぶ童笑

▷定員 320人(予定)

▷費用 1,000円(全席指定。高校生以下は無料・要入場整理券)

——入場チケット・高校生以下の入場整理券は、11月5日(金)9:30から販売・配布します。

▷問合せ はあとbeat実行委員会の山口さん(☎090-6602-6176)

## 入場チケット・高校生以下の入場整理券 販売・配布場所

たけまるホール、北コミュニティセンターISTAはばたき、南コミュニティセンターせせらぎ、鹿ノ台ふれあいホール、図書館

## ～年内に開催するその他の公演～

### ■生駒第九コンサート

～楽器で織りなす「第九」の世界～

▷とき・ところ 12月25日(土)、たけまるホール

### ■DADS & MAMMYS

2021 WINTER CONCERT

▷とき・ところ 12月26日(日)、たけまるホール

——各公演の詳細は、随時お知らせします。



## 今月の表紙



市制50周年を記念し、市内各園に通う園児が紙粘土で自分の笑顔を作りました。作品は市役所などで展示予定。これからも子どもたちの笑顔あふれるまちづくりを、共に進めていきましょう。

### 数字で見るまちの動き

#### 人口

人口総数 ▶ 118,574人 (+64)

世帯数 ▶ 51,116 (+48)

男 ▶ 56,373人 (+35)

女 ▶ 62,201人 (+29)

◇令和3年9月1日現在。外国人を含む。( )内は前月との比較

#### 火災・救急・救助

火災 ▶ 7 (-9)

救急 ▶ 3,052 (+113)

救助 ▶ 35 (+1)

◇令和3年8月末日現在。数字は令和3年1月からの累計で、( )内は前年同期の増減数

-おうち時間 家族で点検 火の始末-

#### 交通事故

発生数 ▶ 1,550 (+100)

人身事故 ▶ 120 (+18)

死者 ▶ 0 (-2)

物損事故 ▶ 1,430 (+82)

◇令和3年8月末日現在。数字は令和3年1月からの累計(概数)で、( )内は前年同期の増減数

多様性を認め合い、つながり  
個人が尊重される共生社会の実現  
毎月11日は「人権を確かめあう日」

点字と声による「いこまち」も発行しています。詳しくは障がい福祉課(内線794)へ

広報 いこまち

# いこまち

2021年10月1日(金)発行  
CONTENTS

- p.2 新型コロナウイルス感染症 ワクチン接種情報
- p.4 特集 共に歩んだ50年
- p.10 生駒市、もうすぐ50歳。
- p.16 地元を楽しみませんか
- p.18 保育所や幼稚園などの入園手続きが始まります
- p.19 ファミリー・サポートを利用しませんか

### お知らせ

- p.20 いこま営業塾
- p.21 生駒市の保育施設で働いてみませんか
- p.25 リニアを学ぼう  
in生駒駅前図書室
- p.27 令和3年度秋季企画展
- p.30 観光協会のハイキング
- p.33 令和4年度  
小学校隣接校選択制
- p.35 マイナポイントの申込みは  
12月末まで
- p.36 令和4年 生駒市成人式

### 連載コーナー

- p.38 子育てひろば・健診・講習会
- p.40 ようこそ図書館へ
- p.41 ふろーらむ通信
- p.42 まちのアルバム
- p.43 消費生活 暮らしのQ&A  
エスティーシーズ  
ちょこっとSDGs
- 市長コラム
- p.44 街人探訪
- p.45 読者の声・編集後記

### 新型コロナウイルス 感染症に関する情報

新型コロナウイルスに関する情報を、市ホームページにまとめています。市民・事業者の皆さんへのお知らせの他、中止・延期するイベント、公共施設の開館状況などを掲載しているので、ご確認ください。





「宿泊」「食事・買い物」「体験」

# 地元を 楽しみませんか

新しい生活様式への対応とともに、地元の魅力が改めて見直され始めています。本市でも9月から、市内での宿泊・消費を促進する取組や多様な体験プログラムがスタート。この機会に、思う存分生駒を楽しんだり、市内でちょこっと旅気分を味わったりしてみませんか。

## 01 市内認定宿泊施設利用者に3,000円をキャッシュバック

市内の対象宿泊施設、一人1泊につき最大3,000円のキャッシュバックキャンペーン「とまりいこま」の実施を予定しています(実施状況や開始時期などは専用サイトで確認してください)。



▲詳しくはこちら

▷対象 令和4年2月28日(月)までに次の認定宿泊施設に

- 宿泊した人
- ◇Atelier Bee's Knees アテリエ ビーズ ニーズ
  - ◇生駒山麓公園野外活動センター
  - ◇生駒のお宿 城山旅館
  - ◇生駒山リトリートセンター
  - ◇観光旅館 くらんど荘
  - ◇観光旅館 やまと ゲストハウス クラロ
  - ◇Guesthouse KURO
  - ◇ケリノス -Kerinosu Gallery Cafe- ケリノス ギャラリー カフェ
  - ◇古民家コテージ 鹿音 ~kanon~ かのん
  - ◇鳥の詩 -Torinouta- トリノウタ
  - ◇奈良生駒 花鳥庵
  - ◇門前おかげ楼

——いずれも、専門家の検査で、新型コロナウイルス感染症対策が行き届いた、安全・安心な宿泊施設として本市が認定しています。

▷対象泊数 約3,000泊(予約順)

——予算に達した時点でキャンペーンは終了します。

▷その他

- ◇泊数や利用施設数の制限はありません。
- ◇他の宿泊キャンペーンとも併用可能です。
- ◇支払額が1泊3,000円未満の場合は、支払った金額がキャッシュバック額になります。

▷問合せ キャンペーン事務局(☎06-4796-3755)

■宿泊～キャッシュバックの流れ

- ①認定宿泊施設に宿泊
- ②施設から宿泊証明書付申請書と領収書をもらう
- ③3月4日(金)(必着)までに宿泊証明書付申請書と領収書など、必要書類を同事務局に郵送(郵送先や必要書類など、詳しい案内は申請書に添付)
- ④指定の口座に、一人につき1泊最大3,000円を振込

とまりいこま利用者特典!

### いこまめぐりキャッシュバック

カフェやパン屋、タクシー会社など、市内100か所以上の登録店舗で3,000円以上支払うと、1,000円キャッシュバックされるキャンペーンを実施します。お得に泊まって、お得に市内を巡ってみませんか。

▷対象 とまりいこまを利用して認定宿泊施設に宿泊した人

▷対象枚数 3,000枚(宿泊施設を設予約した順。一人1泊につき1枚)

——予算に達した時点で予告なく終了する場合があります。

▷利用期限 令和4年2月28日(月)

▷利用方法 3月4日(金)(必着)までに、いこまめぐりキャッシュバック申請書(とまりいこまで利用する申請書の裏面)に領収書を添付して、キャンペーン事務局に郵送(郵送先などは申請書に添付)



## 02 生駒ならではの体験プログラムを揃えました

予約サイトは  
こちら



生駒の文化や食、技術を体験できるプログラムをまとめた予約サイト「じゃらん遊び体験 生駒版」が完成しました。アウトドアクッキングや写経体験など、さまざまなプログラムを掲載しています。気になったプログラムがあれば、ぜひ予約してください。

☎ 観光振興室(商工観光課内、☎0743-74-1111、内線327)

生駒市観光協会会員の藤岡さんがプログラムをちょこっとご紹介

### ケーブルカーで、お仕事体験



日本最古のケーブル「生駒ケーブル」で車掌や改札の仕事を体験。運転席や整備現場の見学もできます。

### 酒造見学と生塩こうじ作り



室町時代から続く老舗酒造で国産の米こうじを使った塩こうじ作りを体験。地酒のお土産もあります。

### 生駒山のハーブでアロマグッズ作り



澄んだ空気と生駒のきれいな水で育てたハーブを使って、オリジナルのアロマグッズなどが作れます。

他のプログラムは  
予約サイトを  
チェック！



▲藤岡ちえりさん

## 03 お得に市内事業者を応援！「さきめしいこま<sup>プラス</sup>」スタート

新型コロナウイルス感染症の影響を受けた市内の事業者を先払いで応援する「さきめしいこま」。市が購入金額の30%を上乗せしたチケットを発行する「さきめしいこま<sup>プラス</sup>プレミアムキャンペーン」を実施しています。

### ■さきめしいこまとは

Webサイトで応援したいお店を選び、先払いで電子チケットを購入、後日店舗でサービスを受けるしくみです。「自粛ムードは緩やかになったが、店舗に行くのは、もう少し様子を見たい」「今は生駒を離れたが、昔なじみのお店を応援したい」などと考えている皆さんは、ぜひ利用してください。

——Gigi(株)が運営するシステム「ごちめし」を利用しているため、サイト内で一部「ごちめし」という記載がありますが「さきめし」と同じものです。

#### ▷電子チケットの有効期限 令和4年2月28日(月)

——有効期限を1日でも過ぎると使えません。

#### ▷登録店舗 飲食店、理美容業、小売業など

——スーパーやコンビニ、ドラッグストアなど一部対象外の店舗があります。

#### ▷注意

◇生駒市独自の感染拡大緊急警報が解除されるまで、電子チケットは利用できません。

◇電子チケットはおつりが出ません。

#### ▷問合せ 商工観光課(内線326)

——利用方法に関する相談などは、さきめしいこま<sup>プラス</sup>専用コールセンター(☎0570-044-844、月曜～金曜日の10:00～17:00、10月末まで)に問い合わせてください。

### さきめしいこま<sup>プラス</sup> プレミアムキャンペーン 利用の流れ 3STEP

#### ①専用サイトから応援したい店舗を選ぶ

登録されている店舗から、応援したい店を選び、電子チケットを購入します。

——店舗ごとに予算限度額があり、予定枚数に達した時点で販売を終了します。



▲詳しくはこちら



#### ②オンライン上で支払いする

先払い額が決まると、クレジットカードなどを使って支払い。支払い確認後、店舗でサービスを受けるための「電子チケット」のURLが届きます(確認ボタンは押さないでください)。

30%上乗せされた金額のチケットが届く



#### ③2月28日(月)までにお店へ

電子チケットの有効期限は令和4年2月28日(月)までです。期限内にお店に行き、使用してください。





令和4年4月からの入園(転園)希望分を受付

# 保育所や幼稚園などの 入園手続きが始まります

園こども課(☎0743-74-1111、内線773)

## 公・私立保育所・こども園

入所基準や定員は、入所申込書と同時に配布する「保育所等入所案内」で確認してください。入所案内は、市ホームページでも確認できます。

▷**申込み** 10月1日(金)9:00から同課で配布する入所申込書を、11月10日(水)17:00(必着)までに郵送で同課(〒630-0288)

——必ず郵送で申し込んでください。到着確認後、1週間程度で受付完了の文書を郵送します。

▷**提出書類** 子ども一人ごとに、入所申込書と保育を必要とする証明など必要書類

### ▷注意

◇選考結果は文書でお知らせします(令和4年1月31日(月)発送予定)。

◇求職中の人は、原則一斉入所での申込はできません。令和4年4月1日に入所を希望する求職中の人は二次選考(令和4年1月受付開始、3月中旬選考)に申し込んでください。

◇現在、通所中で転所を希望できるのは、今回の4月の一斉入所か二次選考のうち、いずれか一度だけです。



▲詳しくはこちら

## 公立幼稚園

▷**入園資格** 市内に住民登録をしている次の幼児

◇1年保育(5歳)…平成28年4月2日～平成29年4月1日に生まれた幼児

◇2年保育(4歳)…平成29年4月2日～平成30年4月1日に生まれた幼児

◇3年保育(3歳)…平成30年4月2日～平成31年4月1日に生まれた幼児

——定員を超えた場合は抽選になります。定員・抽選については募集要項で確認してください。通園区域外にも入園できますが、希望する場合は申込時に申し出てください。

▷**申込み** 10月14日(木)～22日(金)(必着)に、各園や同課、市ホームページで配布している申込書類に必要事項を記入して、直接、各園(9:00～16:00、土曜・日曜日、祝日を除く)

——郵送での提出も受け付けます。10月28日(木)までに入園の手続きに関する書類が園から届かない場合は、各園に連絡してください。

### ▷注意

◇説明会の日程は各園のホームページでお知らせします。(私立)たかやまこども園の説明会や案内については園に直接確認してください。

◇父母の就労などで保育を必要とする2号認定を希望し、併願として幼稚園を希望する人は、保育所・幼稚園の両方の申込みが必要です。



▲詳しくはこちら

## 市立幼稚園の通園区域

園名	通園区域
あすか野 (☎78-6292)	上町、白庭台全域、真弓全域、真弓南全域、北大和全域、あすか野全域、あすか台、上町台
生駒台 (☎74-3462)	生駒台全域、新生駒台、松美台、小明町、南田原町、北田原町、西白庭台全域
俵口 (☎74-8831)	俵口町、東松ヶ丘、西松ヶ丘、光陽台、喜里が丘全域
桜ヶ丘 (☎74-9711)	谷田町、辻町、桜ヶ丘
認定こども園 生駒 (☎74-7435)	山崎町、東旭ヶ丘、西旭ヶ丘、新旭ヶ丘、東新町、北新町、本町、門前町、軽井沢町、山崎新町、仲之町、元町全域
なばた (☎74-1975)	東生駒1～4丁目、東生駒月見町、東菜畑全域、中菜畑全域、西菜畑町、菜畑町、緑ヶ丘
壱分 (☎77-6785)	壱分町、さつき台全域、南山手台、翠光台 <small>すいこうだい</small>
南 (☎76-0373)	萩原町、藤尾町、西畑町、鬼取町、大門町、小倉寺町、有里町、小瀬町、青山台、乙田町、東山町、小平尾町、萩の台全域
(私立)たかやま こども園 (☎78-0161)	高山町、ひかりが丘全域、鹿畑町、鹿ノ台全域、美鹿の台



# ファミリー・サポートを利用しませんか

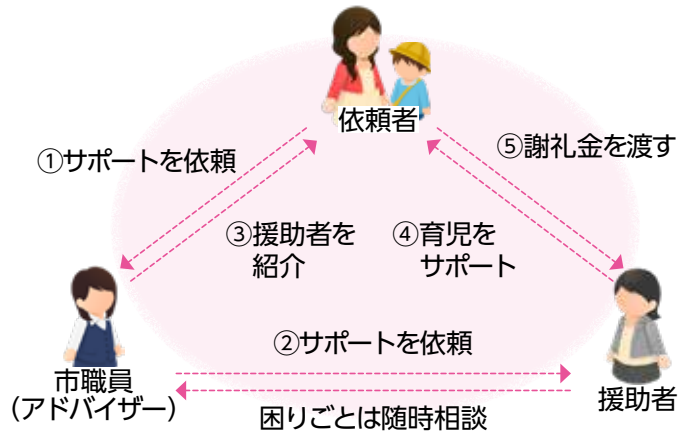
子育てを援助してほしい人(依頼会員)と、そのサポートができる人(援助会員)を、市が仲介してつなぐしくみ「ファミリー・サポート」。子育て中の「困った」を地域のサポートに頼ってみませんか。

依頼会員の希望や相談に応じて、必要なサポートを市が援助者へ依頼。事前に子どもを危険から守るための知識を学んだ援助会員が子育てをサポートします。万が一の事故があったときは保険が適用され安心です。



▲詳しくはこちら

☎ファミリー・サポート(子育て支援総合センター内)  
☎0743-73-5552)



## 保育園のお迎えサポートの様子

保育園のお迎えと1時間程度の預かりを依頼した下本知子さんと親子でサポートする辻本選手さん・近藤恵子さんの様子を紹介します。

17:30頃



辻本さん親子は依頼者の下本さんきょうだいのお迎えに行きます。

17:40~18:30頃



辻本さんの家でぬり絵やピアノで遊びながら約1時間預かります。

18:30頃



お母さんがお迎えに。自宅まで歩いて帰っていきます。

## サポートを依頼したい人は、まずは依頼会員に登録してください

- ▷対象 市内に住む子育ての援助が必要な人(対象の子どもは満3か月~小学生)
- ▷サポート内容 希望や相談に応じて、学童や保育所・幼稚園へのお迎えや自宅での預かり、習いごとへの送迎を行います。
- ▷必要品 縦4cm×横3cmの顔写真2枚、印鑑、本人確認書類(運転免許証やパスポートなどが必要)
- ▷申込み アドバイザーとの面談日を予約後、入会申込書に必要事項を書いて直接、ファミリー・サポート——入会申込書は同センターか市ホームページから入手できます。申込時にアドバイザーがサポート対象の子どもの面談もします。子どもといっしょに来所してください。



### 依頼会員INTERVIEW

土曜日は保育園のお迎えに行けるのが遅くなるため、サポートをお願いしています。きょうだい二人を二人で見てもらえるので安心。子どもたちも楽しんでくれていて、とても助かっています。

◀(左から)下本知子さんと啓太さん・萌々香さん

## 子育てを応援したい皆さん、援助会員に登録しませんか

- ▷対象 市内に住む20歳以上で、心身ともに健康で子育てを応援したい人
- ▷とき・ところ ①11月12日(金)②令和4年1月12日(水)10:00~12:00、子育て支援総合センター(①②のいずれかを受講する必要があります)
- ▷内容 ファミリー・サポートの説明やDVDを視聴して、援助会員として活動してみませんか。
- ▷費用 無料(会員登録には、縦4cm×横3cmの顔写真2枚と印鑑、本人確認書類が必要)
- ▷申込み・問合せ 各開催日の前日までに電話でファミリー・サポート

### 援助会員INTERVIEW

二人とも子どもが好きで、援助が必要な人の手助けがしたいと思い、親子で援助会員になりました。一人だと不安なこともありますが、二人だと安心してサポートできます。

親子で援助会員の辻本さん(左)・近藤さん▶



## 自社の魅力を消費者に伝え、営業力を高めるセミナー & ワークショップ いこま営業塾

日々の売上を上げるための活動全てを「営業」と考え、営業に関するさまざまなテーマを学べるセミナー & ワークショップ「いこま営業塾」を開講します。

今年は、自社の魅力を消費者に伝える「自社・自社商品ブランディング」をテーマに、「営業の基本」から「自社魅力の言語化」、「具体的な伝え方の実践練習」を学びます。今まで以上に自社の魅力を伝えるための第一歩を踏み出してみませんか。

### ▷対象

- ①消費者に自社をもっと知ってほしいと考えている市内事業者
- ②自社や自社商品・サービスの魅力をさらに高めたいと考えている市内事業者

▷ところ コミュニティセンター

▷定員 30人程度(抽選制)

▷費用 無料



▲詳細・申込みはこちら

### ▷とき・内容

	とき	内容	講師
第1回	11月15日(月) 13:00~15:00	売上UPにつながる営業活動ってなに？	情熱の学校 エサキ ヨシノリさん
第2回	11月30日(火) 13:00~15:00	自社の魅力の言語化	
第3回	未定 13:00~16:00	自社の魅力の伝え方 ~自社宣伝材料の試作~	
第4回	未定 13:00~15:00	交流会 ~実践事例共有会~	

◇第1回、第2回は必須講座、第3回以降は希望制です。

◇詳しくは市ホームページで確認してください。

▷申込み・問合せ 10月31日(日)までに市ホームページの申込フォームから、商工観光課(内線326)

## 整骨院、鍼灸院などでは適正受診を 療養費内容を点検します

圃国保医療課国保係(内線782)

国民健康保険の医療費は年々増え続け、財源の確保が難しくなっています。医療費を節減するために「療養費(柔道整復、鍼灸、マッサージ)レセプト内容点検」を今年度も実施しています。

▷対象 国民健康保険に加入している人

▷内容 整骨院や接骨院、鍼灸院、マッサージ施術院などで施術を受けた人の保険給付の請求内容を点検します。奈良県国民健康保険団体連合会か点検委託業者「(株)コアジャパン」が受診内容を文書か電話で確認する場合がありますので、ご協力をお願いします。

### ■柔道整復、鍼灸、マッサージの正しいかかり方

◇負傷原因を正確に伝えてください。

◇領収書をもらい、金額を確認してください。

◇療養費支給申請書の内容(負傷名、負傷原因、日数、請求額)をよく確認して、申請書に署名してください。

### ■施術を受けるときの注意事項

◇施術が長期にわたる場合は、内科的要因も考えられるので、医師の診断を受けてください。

◇自宅での施術に伴う訪問費用(往療)は保険給付できない場合があります。往療は歩行困難など、やむを得ない理由で通院が難しい場合以外は保険が使えません。また、マッサージの往療には医師の同意が必要です。

注意して  
ください



### 整骨院や鍼灸院などでの保険適用対象

#### ■柔道整復(整骨院・接骨院)

##### ◇健康保険が使える場合

- ・外傷性のねんざ、打撲、肉離れ
- ・医師の同意がある場合の骨折・脱臼の施術(応急手当を除く)

##### ◇健康保険が使えない場合

- ・日常生活やスポーツなどにおける肉体疲労や単なる肩こり、筋肉疲労、体調不良や慰安目的のマッサージなど
- ・病気(ヘルニア・神経痛など)からくる痛み
- ・脳疾患後遺症などの慢性病
- ・仕事や通勤途上に起きた負傷(労災保険からの給付)
- ・保険医療機関で同じ負傷などの治療中のとき

#### ■はり・灸、マッサージ(鍼灸院・マッサージ施術院)

##### ◇健康保険が使える場合

- ・医師の同意書か診断書がある
- ・鍼灸院では、対象の病名(主な病名: リウマチ・腰痛症・神経痛・五十肩・頸腕症候群・頸椎捻挫後遺症)
- ・マッサージ施術院では、関節拘縮・筋麻痺など関節が自由に動かなかったり、筋肉が麻痺したりするなどの症状があって、医療上マッサージを必要とする症例について施術を受けた場合

##### ◇健康保険が使えない場合

- ・上記以外のもの



# 災害時、手助けが必要な人をサポート 避難支援員にご協力を

圃高齢施策課(内線767)

自然災害時に自力で避難するのが難しい「災害時要援護者」に対して、避難情報の伝達や避難などの手助けをする「避難支援員」。事前に近隣住民の中から選定し、いざというときに備えます。災害時要援護者本人や自治会、自主防災会などから避難支援員のお願いをされた場合は

ご協力をお願いします。

——「避難支援員」は災害時、まず自分や家族の安全を確保したうえで支援を行うもので、法的な義務や責任を負うものではありません。なお、災害は、原則として風水害と土砂災害を想定しています。

## 災害時要援護者とは…

次に該当し、災害時自力や家族対応が困難で、避難支援を必要とする人

- ①70歳以上でひとり暮らしの人
  - ②要介護3以上の認定を受けている人
  - ③障害者手帳の交付を受けている人(身体1・2級、療育A、精神1級)
  - ④郡山保健所の要援護者台帳に登録をしている難病患者
- 毎年8月に、新規の上記対象者に調査票を送っています。以前に「支援を希望しない」と回答した人も、改めて支援を希望することができます。また、70歳以上の二人暮らしの人なども条件に準ずる人は、対象になる場合がありますので、同課に問い合わせてください。

## 災害時要援護者

事前に希望することで近隣住民による避難支援体制を作ります。



- 平常時 ・近所づきあい
- 災害時 ・安否確認・避難情報の提供  
・避難の支援

## 近隣住民(避難支援員)

災害時は災害時要援護者をできる範囲で支援します。



# 市内の保育園や、こども園で働く魅力が見つかる3つの取組を開催 生駒市の保育施設で働いてみませんか

保育士資格を持ちながらも現在は働いていない人や資格を取得見込みの皆さん、本市でその資格を生かしてみませんか。資格がなくても保育を補助する仕事もあります。まずは本市の保育施設の仕事を環境を確認しませんか。

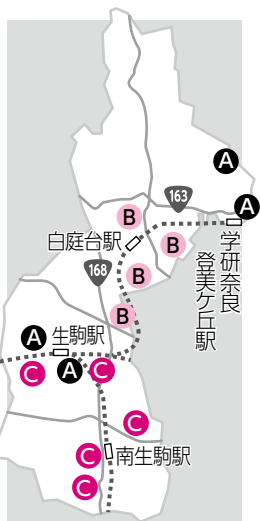
▷問合せ こども課(内線772)

## ■保育園・こども園見学ツアー

市内の保育園やこども園をジャンボタクシーで巡り、各園で実際の保育の様子などを約20分ずつ見学。通勤距離や園の雰囲気などを一度に知れます。

▷とき・コースの行程

コース・とき	訪問施設
<b>A</b> コース 10月21日(木) 11:40頃、中保 育園前解散	鹿ノ台佐保保育園 生駒ピュアこども園 いこまこども園 中保育園
<b>B</b> コース 10月26日(火) 11:30頃、市役 所前解散	はな保育園 学研まゆみ保育園 あすかの保育園 ひがし保育園
<b>C</b> コース 10月27日(水) 12:00頃、市役 所前解散	小平尾保育園 南こども園 いちぶちどり保育園 あいづ生駒保育園 いこま乳児保育園



◇集合はいずれも、8:50に市役所玄関前です。

◇道路状況により解散時間が前後することがあります。

——ジャンボタクシーは車内の消毒や窓を開けて換気をするなど、感染症対策を実施します。

▷定員 各7人(申込順)

▷申込み 10月8日(金)～各コース開催日の2日前に市ホームページの申込フォームからか電話で、同課

## ■資格をいかそう！相談会

▷対象 働くことを目的として、市内にある公立・私立の保育園・こども園・幼稚園について詳しく知りたい人

▷とき・ところ 11月24日(水)、12月1日(水)、13:30～16:00、生駒市役所大会議室

▷内容 市内各園のブースで、職場の魅力や給与面、勤務条件などを紹介します。

——時間内自由参加で、申込不要です。「ブランクがあっても大丈夫か」「こんな勤務希望がある」などの質問にもお答えします。



自分に合った働き方ができる園を見つけませんか

## ■職場体験

▷内容 市内こども園・保育園で、実際に保育の流れを経験できる職場体験を随時実施しています。——日時や持ち物など詳しくは体験希望園に問い合わせてください。



保育の仕事を経験しよう

# 高齢者インフルエンザ 予防接種が始まりました

新型コロナウイルス感染症の流行にも備えて早めに予防接種を受けておきましょう。インフルエンザワクチンと新型コロナウイルスワクチンは、互いに、片方のワクチンを受けてから2週間後に接種できます(2週間後の同じ曜日の日以降)。



▷接種期限 12月31日(金)まで

▷対象 接種時に本市に住民登録があり、次の①か②にあてはまる人

- ①65歳以上(接種時に満65歳以上の人)
- ②60～64歳で心臓や腎臓、呼吸器機能、ヒト免疫不全ウイルスにより免疫機能に重度の障がいがある人(主治医の意見書か身体障がい者手帳(1級)を持参して、健康課で事前の手続きが必要)

▷必要品 自己負担金2,000円、健康保険証

▷問合せ 健康課インフルエンザ予防接種専用ダイヤル(☎85-5600)

## ▷接種を希望する医療機関別の手続き方法

市内の指定医療機関	指定医療機関に予約をとり、接種料金と健康保険証を持って受けてください。
県内他市町村の医療機関	<b>接種前</b> に接種料金と印鑑を持って、健康課で手続きをしてください。
奈良県外の医療機関	<b>接種前</b> に印鑑を持って健康課で手続き(本人が治療や介護などでやむをえず県外で生活している人に限る)をしてください。一旦、医療機関で接種料金を全額支払い、後日健康課に申請すると補助が受けられます。

◇市外での接種手続きは、代理人として家族による手続きもできます。

## 市内指定医療機関(50音順) ※印の医療機関は、この医療機関に通院・入院中の人が対象です。

医療機関名	電話番号	医療機関名	電話番号	医療機関名	電話番号
阿部診療所	74-7277	倉病院	73-4888	牧之段内科	74-0330
有山診療所	78-0075	阪倉クリニック	71-1111	松井小児科	74-2705
いこま駅前クリニック	71-7222	佐道医院	73-4783	マツオメディカルクリニック	70-0151
生駒市立病院	72-1111	鹿ノ台クリニック	78-5681	松宮医院	71-8700
石井クリニック	76-2828	白庭病院	70-0022	まゆみクリニック	70-0322
稲田医院	75-4441	杉森内科胃腸科医院	73-5596	溝口医院	78-6640
いわもとクリニック	70-0830	田口クリニック	76-7117	むねやす整形外科	73-7099
植田医院	77-8013	竹内小児科医院	75-5147	山上内科医院	72-1300
梅川医院	73-3373	田中内科クリニック	74-7311	渡邊内科外科クリニック	71-1480
宇山内科クリニック	84-7149	たにの皮ふ科クリニック	70-1155	※上田耳鼻咽喉科・アレルギー科クリニック	73-7537
エイコクリニック	71-6610	田原クリニック	78-1077	※榎本レディースクリニック	72-1005
大塚医院	78-6770	つじもと医院	61-5131	※おおすみ整形外科	76-3553
おおつかクリニック	73-1070	つばきもと医院	72-4300	※木村泌尿器科クリニック	71-1176
カズクリニック	75-5525	どいクリニック	71-8235	※近畿大学奈良病院	77-0880
勝間内科医院	77-0670	友岡診療所	73-1881	※整形外科やまだクリニック	78-0808
かなもと医院	78-3733	なかや小児科	75-8712	※田中泌尿器科医院	75-2861
きくち診療所	74-8533	西崎医院	73-2334	※東生駒病院	75-0011
北浦医院東生駒診療所	74-1088	はぎはらクリニック	71-2720	※まつやま整形外科クリニック	71-8280
木下クリニック	76-2318	阪奈中央病院	74-8660	※やました医院	71-8234
久保診療所	76-5111	細井内科	71-6671		

## 今年度は**市民税非課税世帯**か、**生活保護世帯**の人は 接種料金(自己負担金)が**無料**になります

～**接種前**に免除申請手続きが必要です～

▷申込み 接種前に申請書に必要事項を書いて押印し、返信用封筒(宛先記入、84円切手を貼付)を同封して郵送か直接、健康課(〒630-0258 東新町1-3)

—申請書は市ホームページからダウンロードするか同課や市内の一部公共施設にあります。一部公共施設は市ホームページや同課に問い合わせてください。



催し・講座



ハロウィングッズを作ろう

▽対象 市内に住む2歳以上の未就学児と保護者

▽とき・ところ 10月20日(水) 13時30分～14時30分、小平尾南児童館

▽内容 画用紙などを使って、かわいいハロウィングッズを作ります。

▽定員 8組(申込順)

▽費用 無料

▽申込み・問合せ 10月8日(金)～15日(金)に住所、氏名、ふりがな、年齢、電話番号を明らかにして、電話か直接、同館(☎77・6955)

「かがるがものおへや」に遊びに来ませんか

▽対象 市内に住む0歳～就園前の子どもと保護者

▽とき・ところ

◇南コミュニティセンターせらぎ(5組)：11月5日(金)・26日(金)、12月3日(金)・24日(金)

◇北コミュニティセンターI S T A はばたき(8組)：11月11日(木)・25日(木)、12月9日

(木)・23日(木)

◇子育て支援総合センター(12組)：11月9日(火)、12月14日(火)

— 時間はいずれも10時30分～11時30分です。

▽内容 体を使った遊びや手遊びなどを親子で楽しみましょう。

▽費用 無料(当日先着順)

▽問合せ 子育て支援グループ・かがるがもの会(☎75・2111、第3金曜日・祝日を除く、月曜～土曜日の10時～15時)

おでかけみつきに遊びに来ませんか

▽対象 市内に住む0～2歳の子どもと保護者

▽とき・ところ 10月18日(月)、11月15日(月)、12月20日(月)、令和4年1月17日(月)、2月21日(月)、3月14日(月)、①10時30分～11時30分②13時30分～14時30分、小平尾南児童館

▽内容 アドバイザーの指導で季節にちなんだ工作や絵本の読み聞かせ、歌など親子で楽しめる遊びや交流をします。

▽定員 各8組(申込順。11月・3月は①だけ)

月・3月は①だけ)

▽費用 無料

▽申込み・問合せ 前回開催の翌日(10月は8日(金))から電話で同館(☎77・6955)

ハロハロ☆Yokohamaの文化で交流～韓紙工芸

▽とき・ところ 11月28日(日) 10時～13時、たけまるホール

▽内容 韓紙やポジャギ布の切れ端で、かわいいブローチを作ります。講師は、韓紙工芸「コムコミ」・韓国伝統雑貨店「福巾着」主宰の金雅子さんです。優しい風合いの韓紙工芸を作りながら楽しく異文化交流をしましょう。

— 開催内容を変更する場合があります。

▽必要品 手拭き用タオルかウェットティッシュ、持ち帰り用の箱か袋

▽費用 1500円

▽申込み・問合せ 11月15日(月)までに、はがきかメールに参加者全員の住所・氏名・年齢・電話番号を書いて、NPO法人いこま国際交流協会「ハロハロ」係(〒630-0257、元町1丁目7-6

0257、元町1丁目7-6)からポート気付、☎090・



自分だけのブローチを作りましょう

8237・2463、Entry@ikoryu.net(電話は18時～20時)

スマホ教室

▽対象 市内に住みスマートフォンを持つおおむね65歳以上

▽ところ・定員・とき

①南コミュニティセンターせらぎ(各回16人)：11月4日(木)・11日(木)・18日(木)・25日(木)、10時～12時

②鹿ノ台ふれあいホール(各回12人)：12月3日(金)・10日(金)・17日(金)・24日(金)、10時～12時

— いずれも申込順です。

▽内容 スマートフォンの使い方を段階ごとにレクチャ―。質問にも答えます。

— 詳しくは市内5図書館・室に配架しているチラシを確認してください。

▽費用 無料

▽申込み・問合せ 10月8日

(金)から、①は10月22日(金)、②は11月19日(金)までに電話かチラシの申込書に必要事項を書いてファクスで、(株)グッド・クルー(☎06・6136・3900、☎06・6136・3989、電話は平日10時～18時)

— 総務省が進める事業の一環で、(株)グッド・クルーが主催し、本市と連携して行います。

生駒の秋を満喫ハイキング

▽対象 市内に住むおおむね60歳以上か中学生以下の子どもと保護者

▽とき・ところ 11月15日(月) 10時～14時、金鷄の杜(生駒市)

集合・解散(小雨決行)

▽内容 同施設周辺のハイキングコースで今年の秋を楽しみませんか。

▽必要品 敷物、雨具、リュックサック、タオル

▽定員 15人(申込順)

▽費用 600円(昼食、保険代を含む)

▽申込み・問合せ 10月8日(金)～15日(金)に電話か直接、金鷄の杜(生駒市)宛(☎78・3110、9時～17時、火曜日を除く)

催し・講座

スポーツ

イコミア

自主学習

募集

子育て・教育

健康・福祉

お知らせ

**災害ボランティア養成講座**

▽**対象** 市内に住むか市内へ通勤・通学している高校生以上

▽**ところ・とき** 10月16日(土) 13時～16時、コミュニティセンター

▽**内容** 災害ボランティアの活動内容や活動をするうえで注意すべきことなどを学びます。生駒が災害に強いまちになるために、自分たちができることをいっしょに考えませんか。

▽**定員** 40人(申込順)

▽**費用** 無料

▽**申込み・問合せ** 10月8日(金)～14日(木)(必着)に、電話かファクスで、住所、氏名、ふりがな、生年月日、電話番号を明らかにして、社会福祉協議会(☎75・0234、FAX73・0533)

**語り部研修会**

▽**対象** 精神障がいのある人

▽**とき・ところ** 11月12日(金) 13時30分～16時(受付は13時から)、たけまるホール

▽**内容** 精神障がいのある人が自らの心の病の体験や、そ

**手続きをお忘れなく**

**年金生活者支援給付金**

年金生活者支援給付金は、公的年金などの収入や所得額が一定基準額以下の年金受給者を支援するために、年金に上乗せして支給されるものです。日本年金機構から届く請求書に記入して郵送してください。



はがきサイズの封書で届きます

▷**対象(各年金の要件を全て満たす人)**

◇**老齢基礎年金**

- ・65歳以上
- ・世帯員全員の市民税が非課税
- ・年金収入額と、その他所得額の合計が約88万円以下

◇**障害基礎年金・遺族基礎年金**

- ・前年の所得額が約472万1,000円以下

▷**申込み**

◇新たに年金生活者支援給付金を受給する人…8月下旬頃から対象者へ日本年金機構から請求書を送付しています。令和4年1月4日(火)(必着)までに郵送してください。

◇年金を受給し始める人…年金請求手続きと併せて申請書を送っています。奈良年金事務所で請求手続きをしてください。

— 問合せは、専用ダイヤル(☎0570-05-4092)か日本年金機構のホームページを確認してください。

■**不審な電話や案内に注意してください**

日本年金機構や厚生労働省が電話で家族構成や金融機関の口座番号などの確認をしたり金銭を求めたりすることはありません。

☎高齢施策課庶務年金係(内線764)

の思いを語る活動「語り部」について、桃山学院大学の栄セツコさんから学ぶ研修会。語り部活動を通して人々の意識を変え、精神障がいについての偏見を減らし、正しい理解を深めてみませんか。

**こころの市民講座「こころの病があっても大丈夫！」**

▽**対象** 市内に住むか市内へ通勤・通学している人

▽**とき・ところ** 10月23日(土) 14時30分～16時30分(受付は14時から)、図書会館

▽**定員** 30人(申込順)

▽**費用** 無料

▽**申込み・問合せ** 10月11日(月)から電話かファクスで、氏名、電話番号、配慮してほしいこと、研修会参加の旨を明らかにして、地域活動支援センターコスモール(☎73・0900、FAX73・0907、電話は平日11時～18時)

▽**対象** 市内に住むか市内へ通勤・通学している人

▽**とき・ところ** 10月23日(土) 14時30分～16時30分(受付は14時から)、図書会館

▽**内容** 生駒もとまぢクリニック精神科医の植田昭一さんによる講演会と精神障がい者の語り部グループによる体験談発表。統合失調症・うつ病・躁うつ病(双極性障害)などの症状や治療(投薬や通院・入院)の解説、回復後の生活などを聞きます。

▽**定員** 50人(当日先着順)

▽**費用** 無料

▽**問合せ** コミュニティスペースはな(☎73・1050、☎73・1054、9時～17時)

— 手話通訳や要約筆記が必要な人は、10月16日(土)までに連絡してください。

**サバイバルゲーム**

**「無人島を脱出せよ！」**

▽**対象** 年中児にあたる幼児

▽**とき・ところ** 10月31日(日) 10時～14時、生駒山麓公園

(受付は、ふれあいセンター前で10時～11時)

▽**内容** 公園内に置かれた約70ポイントを追跡ハイキン

グ形式で巡ります。太平洋で転覆したボートに残された主人公になりきり、サバイバル知識を知り、さまざまなピンチを切り抜けましょう。

▽**必要用品** タオル、昼食、飲み物、帽子、軍手、筆記用具

▽**定員** 20組(申込順)

▽**費用** 1人200円

▽**申込み・問合せ** 10月8日(金)～24日(日)に電話かメールで参加者の氏名・ふりがな、年齢、電話番号を明らかにして、生駒市スカウト協議会の榎田さん(☎090・5898・4067、✉kayop\_y\_4067@docomo.ne.jp、電話は15時以降)



見る・聞く・触る！  
ナイト☆ミュージアム

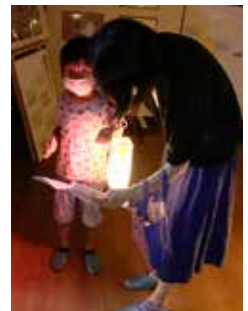
▽対象 小学生以上(保護者同伴可)

▽とき・ところ 10月30日(土) 17時30分～19時30分、生駒ふるまふミュージアム

▽内容 いつもと違う夜のミュージアムを、お手製の提灯を持って探検しましょう。手元の灯りを頼りに、展示品を見たり、古い道具を触ったりして、クイズを解きます。

▽定員 10組(申込順)  
▽費用 500円  
▽申込み・問合せ 10月12日(火)～24日(日)に氏名、連絡先を明らかにして、電話かファクス、メール、直接、同ミュージアム(☎71-7751、

oma-museum.jp、休館日を除く)



霧田気の違うミュージアムに遊びに来ませんか

科学にチャレンジ!  
サイエンスライブ in 生駒

▽対象・内容・定員

①小学4年生以上：電子工作

(3講座、各10人)

②小学3年生以上：科学工作

(3講座、各10人)

③小学1年生以上：基礎工作

(3講座、各4回、各回10人)

— いずれも市内に住むか市内へ通学する小学生が対象で

リニア新駅を生駒へ  
リニアを学ぼう  
in 生駒駅前図書室

10月14日 #リニアをいこまへ

(木)の「鉄道の日」に合わせて鉄道フェアを開催し



リニアを深く知る機会にしませんか

ます。司書おすすめの本に触れながら、本市が新駅を誘致している「リニア中央新幹線」について楽しく学びましょう。パネル展示やクイズなども行います。

▷とき・ところ 10月14日(木)～24日(日)、生駒駅前図書室(申込不要、休館日を除く)

閩都市計画課(内線566)

▽とき・ところ 10月23日(土) 学研北生駒駅改札9時45分集合、真弓4丁目バス停16時30分頃解散

▽内容 生駒ふるさとミュージアム学芸員といっしょに高山の自然を楽しみながらじっくりと歴史が学べます。くろんど池近くから出発し、高山城跡や高山八幡宮を経て長弓寺を目指すハイキング

ミュージアム  
秋の歴史ハイキング

— 詳しくは、ちらしや市ホームページをご覧ください。この事業は、子どもゆめ基金の助成活動として行います。

▽定員 20人(申込順)

▽費用 500円(交通費は別途実費)

▽申込み・問合せ 10月12日(火)～22日(金)に氏名、連絡先を明らかにして、電話かファクス、メール、直接、同ミュージアム(☎71-7751、☎71-7752、info@ikoma-museum.jp)

生駒の歴史と文化入門講座

▽とき・ところ 10月15日(金) 14時～15時30分、生駒ふるさとミュージアム

▽内容 生駒民俗会会長の今木義法さんによる講座「日本霊異記」を縮く。我が国最古の仏教説話集として名高い「日本霊異記」にある著者景戒が書き残した説話が、



秋の高山地区を巡ります

当時の社会の様相を伝える歴史史料として近年注目されています。その特徴を「日本書紀」「続日本紀」などの記述と対比し、学びます。

▽定員 24人(申込順)

▽費用 500円(生駒歴史文化友の会会員は400円)

▽申込み・問合せ 10月12日(火)～14日(木)に氏名、連絡先を明らかにして、電話かファクス、メール、直接、同ミュージアム(☎71-7751、☎71-7752、info@ikoma-museum.jp)

生駒民俗会の講座

▽とき・ところ 10月17日(日) 10時～12時、生駒ふるさとミュージアム

▽内容 生駒おはなしの会昔むかし班のメンバーによる講座「昔むかし班の成り立ちと歩み」。会員が語り部になり、発足以来の活動内容や聞き取り調査の苦労話、「生駒のおはなし」の刊行などについて学びます。

▽定員 24人(当日先着順)

▽費用 500円

▽問合せ 同会(☎050・3332・5626)

催し・講座

スポーツ

イコマニア

自主学習

募集

子育て・教育

健康・福祉

お知らせ

## ガールスカウトの生駒山 クリーンキャンペーン

▽対象 年長児にあたる幼児  
と小学生と保護者

▽とき・ところ 11月3日(祝)  
9時30分宝山寺第2駐車場  
集合、11時30分南コミュニ  
ティセンターせせらぎ解散  
(小雨決行)

▽内容 鬼取町を経由し、自  
然を感じながら、ごみ拾いを  
します。自然のたいせつさに  
についても考えます。

▽必要品 飲み物、タオル、軍  
手、雨具

▽定員 20人(申込順)

▽費用 無料

▽申込み・問合せ 10月8日  
(金) 27日(水)に電話かメール

で参加者の氏名・年齢を明  
らかにして、ガールスカウト  
奈良県第22団の榎田さん(☎  
090・5898・4067、  
✉kayopy\_4067@docom  
o.ne.jp)

## 友遊フェスタ2021 ボーイスカウト生駒第4団

▽とき・ところ 11月3日(祝)  
10時30分～14時、花のまち  
づくりセンターふろーらむ

▽内容 ①しめ縄づくり②工  
作③クイズラリー(参加賞あ  
り)④子ども用品リサイクル  
⑤お菓子販売など

▽定員 ①②だけ各20人(当  
日先着順)

▽費用 無料(一部有料ブー  
スあり)

▽問合せ 同団の中岡さん(☎  
78・0831・☎bs\_ikoma4  
@yahoo.co.jp)

## もりやすバンバンビガロ お手軽・簡単マジック教室

▽対象 小学生以上(低学年  
は要保護者同伴)

▽とき・ところ 11月23日(祝)  
10時～11時30分、北コミュニ  
ニティセンターI.S.T.Aは  
ばたき

▽内容 大道芸人の、もりや  
すバンバンビガロさんに、子  
どもからお年寄りまででき  
る簡単なマジックを、タネ作  
りから教えてもらいます。特  
技を一つ増やしてみませ  
んか。

▽必要品 はさみ、鉛筆、消し  
ゴム、ものさし、油性マジッ  
ク(黒太字)、カッター、のり

▽定員 30人(抽選制)

▽費用 2200円



もりやす  
バンバンビガロさん

▽申込み・問合せ 10月19日  
(火) 24日(日)にファクスかメ  
ールに講座名、郵便番号、住  
所、氏名、電話番号を書いて、  
北コミュニニティセンター講  
座受付係(☎71・3331、  
☎71・3351、✉kitakomi-  
info@ikomashi-sg.jp)

## 女と男ワダちゃんの 消しゴムはんこアート教室

▽対象 小学生以上(低学年  
生は要保護者同伴)

▽とき・ところ 11月21日(日)  
10時～12時、鹿ノ台ふれあい  
ホール

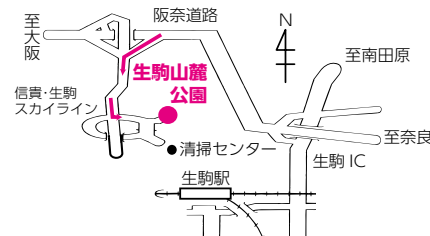
▽内容 テレビでお馴染みの  
お笑い芸人女と男・ワダちゃ  
んと、消しゴムはんこでクリ  
スマスカードを作り、たいせ  
つな人に贈りましょう。女と  
男・市川さんも参加します。

▽定員 30人(抽選制)

▽費用 3000円

▽持ち物 彫刻刀(数本)、鉛  
筆、消しゴム

車で山麓公園にお越しの際は、  
**信貴生駒スカイライン**  
(山麓公園まで無料)のご利用を!



▷生駒山麓公園駐車場の使用料  
◇市民(市内に住むか市内へ通勤・通  
学する人)と障がい者…無料  
——免許証など証明書類の提示が必  
要です。  
◇市民以外の人…乗用車1台1回当  
たり520円(マイクロバスは1,470円、  
バスは2,090円)

園生駒山麓公園(☎73-8880)



笑い飯 哲夫さん

## 笑い飯 哲夫の 楽しい仏教講座

▽とき・ところ 12月1日(水)、  
令和4年1月19日(水)、2月  
9日(水)、10時～12時、図書会

▽申込み・問合せ 10月19日  
(火) 24日(日)にファクスかメ  
ールに郵便番号、住所、氏名、  
電話番号、講座名を書いて、  
鹿ノ台ふれあいホール講座  
受付係(☎78・7966、☎  
78・9974、✉shikanodai-  
info@ikomashi-sg.jp)

▽必要品 筆ペン(2月9日  
(水)だけ)

▽定員 50人(抽選制)

▽費用 7500円(宝山寺  
への奉納料を含む)

▽申込み・問合せ 11月2日  
(火) 7日(日)にファクスかメ  
ールに住所、電話番号、氏  
名、講座名を書いて、図書会  
館講座受付係(☎75・530  
3、☎73・3600、✉tosyo-  
info@ikomashi-sg.jp)



令和3年度秋季企画展

▽とき・ところ 10月12日(火)～11月28日(日)、10月は9時～18時、11月は9時～17時

(最終入館は30分前、祝日は除く月曜日は休館)、生駒ふるさとミュージアム

▽内容 昭和46年に市になり、今年度の11月1日(日)で市制50周年を迎える本市。記念展示として写真を中心に、市が誕生した頃の新聞や市民からのエピソードを交えながら生駒の歴史を紹介します。

▽費用 2000円(20人以上の団体は1000円、生駒歴史文化友の会会員は1500円)

(円)

▽必要品 エプロン、軍手、工作ばさみ

▽定員 8人(申込順)

▽費用 2500円

▽申込み・問合せ 10月8日(金)～15日(金)に電話か直接、金鷲の杜 倭苑(☎78・3110、9時～17時、火曜日を除く)

▽問合せ 同ミュージアム(☎71・7751)

▽対象 市内に住むおおむね60歳以上

▽とき・ところ 11月10日(水) 12時30分～16時、金鷲の杜 倭苑

▽内容 ステンドグラスで終

の壁飾りを作ります。

▽必要品 エプロン、軍手、工作ばさみ

▽定員 8人(申込順)

▽費用 2500円

▽申込み・問合せ 10月8日(金)～15日(金)に電話か直接、金鷲の杜 倭苑(☎78・3110、9時～17時、火曜日を除く)

▽問合せ 同ミュージアム(☎71・7751)

▽対象 市内に住むおおむね60歳以上

▽とき・ところ 10月28日(木)、11月25日(木)、12月30日(土) 14時、市民活動推進センター ちらぽーと

▽内容 世界中で深刻化する気候危機の現状を正しく知り

り、私たちにできることを、いっしょに考えてみませんか。

▽定員 10人(当日先着順)

▽費用 無料

▽問合せ P.A.L.ネットワーク(☎78・6855)

▽対象 おおむね65歳以上の人や、その家族か介護予防に関心のある人

▽とき・ところ 11月10日(水) 10時～11時、総合支援センターあずさ(西旭ヶ丘)

▽内容 ひかり薬局薬剤師の松本隼也さんによる講座「見つけよう！自分の薬局・薬

剤師」、自身の健康状態を把握し健康に暮らしていくために、介護予防に取り組みませんか。

▽必要品 筆記用具、飲み物、介護予防手帳(持っている人だけ)

▽定員 20人程度(申込順)

▽費用 無料

▽申込み・問合せ 10月8日(金)～11月9日(火)に電話で梅寿荘地域包括支援センター(☎74・8134、平日9時～17時30分)

▽対象 現在介護している人や介護に関心のある人

▽とき・ところ 10月12日・26日、11月9日、令和4年1月11日・25日、2月8日・22日、3月8日・22日(いずれも火曜日)、13時30分～15時30分、コミュニティセンター

▽内容 日頃の介護の悩みや不安をみんなで話すサロンです。気軽に参加してください。

▽費用 無料(申込不要)

▽問合せ 生駒市介護者(家族)の会の日野さん(☎78・7952)

自分は大丈夫と思っていませんか？  
10月は乳がん月間

日本人女性の12人に1人がかかるといわれている乳がん。30歳代後半から増加し、最もリスクが高いのは40歳代後半です。死亡者数も年々増加していますが、早期発見で90%以上が治る可能性のある病気です。

早期発見には、毎月1回の自己検診と定期的ながん検診が重要です。乳房内のしこりが全てがんというわけではありません。乳腺症などの良性の疾患もあります。自己検診で「あれ?」と思ったら、早めに専門医の診察を受けましょう。——生活保護世帯の人は事前に健康課で申請すれば無料で受けられます。

■乳がん集団検診(検診車)

▷対象 40歳以上の女性

▷とき・ところ 10月19日(火)、11月19日(金)、令和4年2月14日(月)、セラビーいこま

▷受けられない人 乳房の手術(しこりの除去などを含む)や組織診(針生検・マンモトームなど)、1年以内に細胞診を受けた人や令和2年5月以降に市の乳がん検診を受診した人(今年度無料クーポン券対象者を除く)、乳房形成手術・心臓ペースメーカー・シャントなど前胸部に挿入物がある人、授乳中・断乳後6か月以内の人・妊娠中・妊娠の可能性がある人、過去に乳房や胸郭の形状などにより読影不能になった人

▷費用 40～49歳…1,600円、50～71歳…1,300円、72歳以上…650円

▷申込み・問合せ 氏名・ふりがな、生年月日、希望受診日、日中連絡がつく電話番号を明らかにして、市ホームページの「電子申請」からか電話、直接、健康課(☎75-1002)——個別検診を希望する人は、市ホームページか広報いこま「いこまち」5月号で配布した「がん検診保存版」、「令和3年度生駒市がん検診受診券」をご覧ください。

催し・講座

スポーツ

イコマア

自主学習

募集

子育て・教育

健康・福祉

お知らせ

親子で体を動かしましょう

▽対象 平成31年4月2日〜令和2年4月1日生まれの幼児と保護者

▽とき・ところ

①10月21日(木)：総合支援センターあずさ(西旭ヶ丘、駐車場はありません)

②11月18日(木)：南コミュニティセンターせせらぎ

— 時間はいずれも10時30分〜11時30分です。

▽内容 ふれあい遊びと簡単な製作を親子で楽しみます。

▽定員 5組(申込順。初めての人を優先します)

▽費用 無料

▽申込み・問合せ ①は10月14日(木)、②は11月12日(金)10時から電話で地域子育て支援センターまで(☎75・2111)

ミュージアム講演会

▽とき・ところ 10月17日(日)14時〜15時30分、生駒ふるさとミュージアム

▽内容 大阪歴史博物館学芸員の俵和馬さんによる講演会「籠もりの山、入らずの森」

「籠もりの山、入らずの森」は、生駒市と環境の交渉

「籠もりの山」であり、七森信仰に代表される「入らずの森」でもある生駒山について、環境民俗学の立場から考えます。

▽定員 24人(申込順)

▽費用 600円(生駒歴史文化友の会会員は500円)

▽申込み・問合せ 10月12日(火)〜16日(土)に氏名、連絡先を明らかにして、電話かファクス、メール、直接、同ミュージアム(☎71・7751、FAX71・7752、info@na-museum.jp、休館日を除く)

ファミリーアウトドア教室

▽対象 子どもと保護者

▽ところ 生駒山麓公園野外活動センター

▽申込み・問合せ 10月8日(金)9時から電話で同園(☎73・8880)

— 費用には保険料など全て含まれます。

野鳥観察編

▽とき 11月13日(土)10時〜12時

▽内容 野鳥の見分け方や双眼鏡の使い方を学びます。園内で野鳥を観察し、特徴を図鑑と照らし合わせましょう。

「籠もりの山、入らずの森」は、生駒市と環境の交渉

鑑と照らし合わせましょう。

▽定員 20人(申込順)

▽費用 大人1500円、中学生以下800円、3歳未満300円(市外の人は3歳以上2000円増し、3歳未満1000円増し)

秘密基地作り上級編

▽とき 11月20日(土)10時30分〜13時、14時〜16時30分

▽内容 のこぎりや鎌を使って協力して基地を作ります。基地作りの後は、火起こしにも挑戦。焚き火を使った軽食も用意しています(雨天時のプログラムもあります)。

▽定員 各15人(申込順)

▽費用 大人2500円、中学生以下1800円、3歳未満600円(市外の方は3歳以上2000円増し、3歳未満1000円増し)

生駒市立病院のオンライン無料公開講座

▽とき・内容

◇10月14日(木)：14時30分〜15時30分、麻酔科医師の太田権守さんの講演「手術したのに、痛くないんです。」術後痛に対する最近の鎮痛方法

◇10月25日(月)：14時〜15時、薬剤師の福原明美さんの講演「アレルギー症状に使う飲み薬について」

◇11月11日(木)：14時〜15時、臨床検査技師の森田直之さんの講演「血液型について」

— いずれもオンラインビデオ会議システム「Zoom」を利用します。

▽申込み・問合せ 各開催日前日の15時までに同院ホームページの申込フォームから同院医療講座係(☎72・1111)

三幸・ちきん二人会

▽とき・ところ 11月25日(木)18時30分開演(開場は18時)、たけまるホール

— 公共交通機関を利用してください。

▽内容 上方落語界のホープ、桂三幸さんと桂ちきんさんが生駒で落語の真剣勝負をします。ゲストは、もりやす



桂三幸さん

バンバンビガロさんです。

▽費用 800円(全席自由席)

— 入場券は10月10日(日)10時から、たけまるホールで販売します。

▽問合せ たけまるホール(☎75・0101)

地域婦人団体連絡協議会 料理講習会

▽対象 市内に住むか市内へ通勤している人

▽とき・ところ 11月5日(金)10時〜14時30分、大阪ガスハグミュージアム(大阪市西区千代崎。集合は9時生駒駅中央改札口前)

▽内容 「あつあつ飲茶」の調理と食に関するセミナー

▽必要品 エプロン、三角巾、手ぶき

▽定員 10人(抽選制)

▽費用 1500円(交通費は別途実費)

▽申込み・問合せ 10月20日(水)(必着)までに往復はがきに住所、氏名・ふりがな、年齢、電話番号を書いて、同協議会の笹埜美代子さん(〒630-0246、西松ヶ丘21-14、☎74・7262)



**各種制度改正に伴う  
専門家による講習会**

**▽とき・ところ・内容**

◇10月8日(金)：中小企業診断士の矢野裕道さんによる「売上拡大DX(デジタルトランスフォーメーション)！デジタルマーケティングの全体像と活用の極意」

◇11月12日(金)：公認会計士の伏見及さんによる「ウェルビーイング経営」経営者が幸せになるために

◇12月3日(金)：弁護士野村龍男さんによる「契約書の基礎知識」

**▽費用** 無料

**▽申込み・問合せ** 10月8日

(金)から、生駒商工会議所ホームページからか電話で同会議所(☎74・3515)

**生駒寄席withういま  
ふるさと演芸会**

**▽とき・ところ** 12月19日(日)14時開演(開場は13時15分)、たけまるホール

——公共交通機関を利用してください。

**▽内容** 生駒にゆかりのある芸人たちが、大集合します。

**▽費用** 1000円(全席指定席・未就学児入場不可)

**▽申込み・問合せ** 10月19日

(火)(必着)までに往復はがきに代表者の住所・氏名・ふりがな・電話番号、必要枚数を書いて、たけまるホール(〒630-0245、北新町9-630)0245、北新町9-



宮川大助・花子さん

**▽対象** 市内に住むおおむね60歳以上

**▽とき・ところ** 10月21日(木)14時~15時、RAKURAKU A KUはうす

**▽内容** 椅子に座ったまま、ヨガの効果で深い呼吸と気持ちのいいストレッチをします。心と身体をリフレッシュ

**▽費用** 無料

**▽申込み・問合せ** 10月8日

(金)から電話か直接、RAKURAKUはうす(☎73・8778、10時~16時)

**「なっとく！いこま健康教室生活習慣病予防教室」**

**▽対象** 市内に住み、2回の講座に参加できる人

**▽とき・内容** 11月2日(火)：保健師による講座「生活習慣を振り返り改善目標を見つける」、スポーツ振興課職員による講座「簡単な運動で健康になる」

◇11月4日(木)：管理栄養士による講座「生活習慣病予防のための食生活」

——時間はいずれも9時30分~12時です。

**▽定員** 15人(申込順)

**▽費用** 200円

**▽申込み・問合せ** 10月8日

(金)から電話で健康課(☎75・1002)

**高山サイエスタウン  
フェスティバル**

「ものづくり・交流」の拠点「高山サイエスタウン」でコンサートやワークショップなど、さまざまなイベントを開催します。



▲詳しくはこちら

——奈良先端科学技術大学院大学・支援財団の30周年と生駒市制50周年の記念事業です。

**▷とき・ところ** 11月20日(土)、高山サイエスタウン

**▷内容・対象・費用・時間・定員(要申込)**

◇「琴、ピアノ、ハープ&二重唱」のトライアングルコンサート(費用無料)…①10:00~11:30②13:00~14:30、各50人

◇「勾玉+組紐」づくり体験(小学生・要保護者同伴、1,000円)…①10:00~12:00②13:00~15:00、各20人

◇「鬼瓦+竹細工」づくり体験(小学生・要保護者同伴、1,300円)…①10:00~12:00②13:00~15:00、各20人

◇「講演：高山窯跡からの考察」(費用無料)…14:00~15:00、30人  
——その他、出土品の展示も行います。

**▷申込み・問合せ** 10月10日(日)~11月6日(土)(必着)に、はがきかファクス、メールに住所、氏名・ふりがな、メールアドレス、電話・ファクス番号、イベント名、希望時間(講演は不要)を書いて奈良先端大支援財団(〒630-0101 高山町8916-12、☎72-5815、☎72-5819、✉kagaku@science-plaza.or.jp)  
——11月9日(火)までに当選通知を送ります。

**奈良先端大  
オープンキャンパス2021**

体験プログラムや学生イベント、研究紹介、電子図書館ツアー、受験生向けプログラムなどを行います(詳しくはホームページを確認してください)。



▲ページはこちら

催し・講座

スポーツ

ICTメディア

自主学習

募集

子育て・教育

健康・福祉

お知らせ

### 健康マージャン交流大会

- ▽対象 自分でゲームを進められる人
- ▽とき・ところ 10月23日(土) 12時15分～16時30分、たけまるホール
- ▽内容 イベントを通じ、交流を深めませんか。
- ▽定員 40人(申込順)
- ▽費用 1000円
- ▽申込み・問合せ 10月8日(金)からリトルパインスポーツクラブホームページの問合せフォームからかメールに住所、氏名、電話番号、イベント名を書いて、同クラブ(☎090・1967・9124 info@littlepine.narai.jp)



**イコマニア**

市民の皆さんが協働で行うイベントを「イコマニア」に認定。地元「いこま」をにぎわいのある楽しいまちにしましょう。

### 鹿ノ台えほんの会

- ▽対象 市内に住む4歳未満の子どもの保護者
- ▽とき・ところ 11月12日(金)

- 12月10日(金)、令和4年1月14日(金)、2月18日(金)、3月11日(金)、①10時～10時30分②11時～11時30分、鹿ノ台ふれあいホール
- ▽内容 絵本の読み聞かせや、わらべうた、手遊び
- ▽定員 各10組(申込順)
- 空きがあれば当日参加も受け付けます。
- ▽費用 無料
- ▽申込み・問合せ 10月8日(金)から電話で、おひさまの会の川邨さん(☎090・8383・5943)

### プラレールひろば

- ▽とき・ところ 10月14日(木) 31日(日)、11月16日(火)・28日(日) 11時～15時(雨天中止)、ベルテラスいこまベルステーション
- ▽内容 リユースのプラレールを自由につなげて遊ぶ親子広場です。おもちゃ病院も開院します(木育ひろばは、



広々とした場所で思う存分楽しめます

- 10月31日と11月28日に開催)
- ▽費用 無料(申込不要)
- ▽問合せ いこま育児ネットの内田さん(☎090・9110・1544 info@ikomaikuji.net@gmail.com)

### 「第7回生駒の生きもの写真展」の写真を募集

- ▽募集内容 市内で撮影した野生の生き物(ペット不可)や植物の写真(モノクロ・カラー・写真の大きさ・撮影時期は不問)
- ▽注意 応募は一人5点までです。
- ◇1点ずつ30字以内のコメントを付けてください。
- ◇作品は原則、返却しません。
- ▽展示 SDGs環境フェスティバルなどのイベントで展示予定です(スペースの関係で展示できない場合があります)。
- ▽申込み 10月31日(日)(必着)までに指定の応募票に必要事項を書いて、写真の裏側に貼り、1点ずつ透明袋に入れて、郵送でエコネットいこま事務局(〒63000142、北田原町1548-1)か直接、SDGs推進課

### 観光協会のハイキング

- ▽定員 各20人(抽選制)
- ▽費用 無料(バス代は別途実費)
- ▽申込み・問合せ 各申込締切日までに、はがきかメールに参加者全員の住所・氏名・当日連絡のとれる電話番号・年齢を書いて、生駒市観光協会事務局各イベント名係(〒63000288、観光振興室内 info@ikoma-kankou@city.ikoma.nara.jp 内線327)

### 生駒山混声合唱団 第1回定期演奏会

- ▽とき・ところ 10月24日(日) 14時開演(開場は13時)、たけまるホール
- ▽内容 市制50周年を祝う「生駒市歌混声4部合唱」「時の旅人」「心の瞳」など、ふるさとの四季を感じる、日本の美しい四季・風景を歌います。
- ▽費用 500円
- 入場券は、たけまるホールで販売します。詳しくは問い合わせてください。
- ▽問合せ 同合唱団の西田さん(☎75・1147)

- 応募票は同課や市内各公共施設に設置しています。
- ▽問合せ エコネットいこまの矢田さん(☎61・5441、平日10時～16時)

### 伝承される高山の民俗信仰を訪ねて

- ▽とき・ところ 10月29日(金) 9時学研北生駒駅出発(受付は8時45分から)、14時頃 たんだ橋バス停解散
- ▽内容 豊かな恵みと災害をもたらず自然を崇拜し、山や森、大樹や巨石などを神霊「山の神」として崇め、親しみを込めて「モリさん」と呼んだ高山の民俗信仰を訪ねて

- 歩きましよう(約10km)。
- ▽申込締切日 10月18日(月)
- ▽とき・ところ 11月19日(金) 9時45分秋の台駅出発、14時20分近鉄郡山駅解散
- ▽内容 明治時代、生駒の少年たちは、旧制郡山中学に歩いて通いました。彼らが風雨に耐えながら抱き続けた、新しい時代の希望に満ちた矢田峠の道をたどり、大和郡山市の神社と公園を知るハイキングです(約9km)。
- ▽申込締切日 10月25日(月)



市税コーナー

市税の納付は口座振替が便利です

市税の納付は口座振替をお勧めします。一度申し込むと、翌年度以降も自動的に継続。引き落とし日は各納期の納期限の日です。

▷利用できる金融機関 南都銀行、みずほ銀行、三菱UFJ銀行、三井住友銀行、りそな銀行、京都銀行、関西みらい銀行、三井住友信託銀行、京都中央信用金庫、奈良信用金庫、大和信用金庫、近畿労働金庫、奈良県農業協同組合、ゆうちょ銀行

令和3年度下半期 納期カレンダー

税目	10	11	12	1	2	3
市民税 県民税 (普通徴収)	3期 11/1		4期 1/4			
固定資産税 都市計画税		3期 11/30		4期 1/31		
国保税 (普通徴収)	4期 11/1	5期 11/30	6期 1/4	7期 1/31	8期 2/28	9期 3/31

休日納付相談を利用してください

新型コロナウイルスの影響など、市税の納付が困難で平日に来庁できない人は、休日納付相談を利用してください(納付もできます)。

▷とき・ところ 10月24日(日)8:30~17:00、収税課

☎収税課(内線294)

- ▷とき・ところ 10月23日(土)、11月27日(土)、12月30分、14時30分
- ▷内容 初心者でも簡単に楽しめるミニ囲碁体験。世界に広がる日本の伝統文化で、右脳を活性化しよう。
- ▷費用 無料
- ▷定員 各10人(申込順)

- ▷必要品 飲み物、バスタオル
- ▷定員 15人(申込不要)
- ▷費用 無料
- ▷問合せ いこま気功の会の 大竹さん(☎84・5561)
- ▷とき・ところ 10月13日(水) 10時~12時、図書会館
- ▷内容 親しみある曲を、会員と楽しく歌いましょう。
- ▷定員 15人(申込不要)
- ▷費用 無料
- ▷問合せ 叙情曲そよかぜの 長田さん(☎20・4448)

秋の自然観察会 木の葉、木の実、野鳥を見に行こう

- ▷対象 市内に住むか市内へ通勤・通学している人(小学生以下は要保護者同伴)
- ▷とき・ところ 10月31日(日) 9時30分~12時(雨天中止)、生駒山麓公園ふれあいセンターバス停前集合(生駒駅からバスあり)
- ▷内容 秋の自然を感じながら、植物や野鳥に詳しいスタッフと紅葉の生駒山麓公園を散策しましょう。初参加も歓迎します。

- ▷定員 20人(抽選制)
- ▷費用 300円
- ▷申込み 10月20日(水)(必着)までにメールで住所、氏名、ふりがな、年齢、電話番号を書いて、エコネットいこま「秋の自然観察会」係(☎econet@kcn.jp)
- ▷問合せ エコネットいこまの矢田さん(☎61・5441、平日10時~16時)

環境施設見学会・エコネット講座

- ▷対象 市内に住むか市内へ通勤・通学し、ごみの分別や

- 削減など環境問題に関心のある人
- ▷とき 10月19日(火)9時~16時頃(雨天決行)
- ▷内容 家庭系ごみの処理や資源化の現場をバスで見学します。生駒の歴史・文化も学びます(昼食は持参してください)。
- ▷コース 市役所↓(株)生駒市衛生社クルクル館↓エコパーク21↓生駒市清掃センター↓関西メタルワーク(株)↓市役所
- ▷定員 10人(抽選制)
- ▷費用 無料

ちよこつと囲碁 5才から大人まで

- ▷申込み・問合せ 10月13日(水)(必着)までにメールに参加者全員の住所・氏名・ふりがな・年齢・電話番号、参加人数を書いて、エコネットいこま「環境施設見学会」係(☎61・5441、☎econet@kcn.jp)

楽々気功体験

- ▷申込み・問合せ 10月8日(金)から電話で、囲碁のまち生駒プロジェクトの辻内さん(☎090・9994・7671)



催し・講座

スポーツ

イコマニア

自主学習

募集

子育て・教育

健康・福祉

お知らせ

**社交ダンスをしましょう**

▽とき・ところ 10月14日(木)  
12時40分～14時20分、南コ  
ミュニティセンターせせら  
ぎ

▽内容 楽しくダンスを「ステ  
ップ」しませんか。

▽定員 10人(申込不要)

▽費用 無料

▽問合せ あさみどりの斎藤  
さん(☎090・5152・  
4360)

**フフで元気に！笑顔に！**

▽とき・ところ 10月20日(水)  
12時～14時30分、たけまる  
ホール

▽内容 年齢を問わず気軽に  
楽しく運動不足を解消しま  
せんか。

▽必要品 飲み物

▽定員 5人(申込不要)

▽費用 無料

▽問合せ レイ・ヒナヒナの蜷  
川さん(☎20・1168)

**楽しい英語学習無料体験会**

▽とき・ところ 10月15日(金)

17時～19時、たけまるホール

▽内容 ネイティブの英語講  
師との楽しい中級英語学習

▽定員 30人(申込順)

▽必要品 筆記用具

▽定員 8人(申込順)

▽申込み・問合せ 10月8日  
(金)～14日(木)に電話かメール  
でI KOMAE.S.S.の  
田中さん(☎090・904  
1・1533、✉muk4572  
5@iris.eonet.jp)

**木彫制作体験講習会**

▽とき・ところ 10月28日(木)、  
11月11日(木)・25日(木)、9時～  
12時、図書会館

▽内容 初めてでもできる来  
年の干支えとの木彫制作

▽必要品 彫刻刀(貸出あり)、  
手袋

▽定員 15人(申込順)

▽費用 1000円

▽申込み・問合せ 10月8日  
(金)～28日(木)に電話で生駒木  
彫同好会の畑さん(☎76・8  
388)

**神武東征と日下貝塚を巡る**

▽とき・ところ 11月6日(土)

9時30分～12時(集合は石  
切駅北改札口)

▽内容 生駒古代王朝と神武  
東征軍の孔舎衛戦跡を訪ね  
ます。

▽定員 30人(申込順)

▽費用 1000円(保険代な  
ど全て含む)

▽申込み・問合せ 10月23日  
(土)～11月3日(祝)に往復はが  
きか電話、フアックス、メール  
で生駒市レクリエーション  
協会の木村さん(〒630-  
0135、南田原町232  
5-2、☎兼☎25・3800、  
✉komasirec21@yahoo.  
co.jp、電話は19時以降)

**ストレス解消健康カラオケ**

▽とき・ところ 11月6日(土)

13時～17時、東旭ヶ丘  
——詳しい場所は問い合わ  
せてください。

▽内容 懐かしい歌や新曲を  
唄ってコロナ禍でも楽しく  
過ごしませんか。

▽必要品 筆記用具

▽定員 15人(申込不要)

▽費用 1000円

▽問合せ カラオケ部会、歌  
唱、道の会の大和谷さん(☎  
080・1518・0013)

**薬師寺の障壁画の見学**

▽とき・ところ 11月6日(土)

10時～12時、薬師寺(奈良市  
西ノ京町)

▽内容 平山郁夫や田淵俊夫  
が描いた障壁画を見学しま  
す。

▽定員 15人(抽選制)

▽費用 無料(交通費・拝観料  
などは別途実費)

▽申込み・問合せ 11月1日  
(月)～5日(金)に電話で、やさ  
しい日本画クラブの中川さ  
ん(☎78・0894)

**鹿ノ台英語サロン講演会**

▽とき・ところ 10月18日(月)  
10時～12時、鹿ノ台南集會  
場

▽内容 ネイティブの講師が  
英語で楽しく「ハロウィン」  
について語ります。

▽定員 20人(申込不要)

▽費用 無料

▽問合せ 鹿ノ台英語サロンの  
渡辺さん(☎090・30  
32・2987)

**歌唱をハートで楽しもう！**

▽とき・ところ 11月12日(金)  
13時～17時、東旭ヶ丘

——詳しい場所は問い合わ  
せてください。

▽内容 新曲を歌っています。

一度のぞいてみませんか。

▽定員 15人(申込不要)

▽費用 1000円

▽問合せ 歌唱、ハート&ハ  
ートの大鋸さん(☎090・  
8887・7146)

**社交ダンス無料講習会**

▽とき・ところ 10月20日(水)

12時30分～14時30分、南コ  
ミュニティセンターせせらぎ

▽内容 健康寿命アップを目  
指して楽しく踊りましょう。

▽必要品 ダンスシューズか  
タウンシューズ、飲み物

▽定員 15人(申込不要)

▽問合せ 社交ダンスメイト  
の小川さん(☎0742・44  
2310)

**実用習字の書き方講習会**

▽とき・ところ 11月9日(火)

9時30分～11時30分、生駒  
ふるさとミュージアム

▽内容 年賀状の手本を中心  
に、名前などの普段使える小  
筆書きを学びます。

▽必要品 小筆、書道用具一  
式

▽定員 5人(申込順)

▽費用 700円

▽申込み・問合せ 10月18日  
(月)～11月5日(金)に電話で生  
翠会の茨田さん(☎090・  
3039・1353)



募集



**ふるさと納税の返礼品  
協力事業者を募集します**

本市のふるさと納税の返礼品として、寄附者が将来にわたって本市を応援したくなるような魅力あふれる商品やサービスを提供しませんか。登録した返礼品は、ふるさと納税ポータルサイト(ふるさとチョイス、楽天ふるさと納税)などに掲載します。

- ▽対象 法人や個人事業者
- ▽商品などの主な登録条件
  - ◇本市内で生産・製造・加工している
  - ◇本市内で行うサービス

申請はお済みですか？

## 子育て世帯生活支援特別給付金

新型コロナウイルス感染症(以下、コロナ)の影響を受ける低所得の子育て世帯に支給している「子育て世帯生活支援特別給付金」。申請期限は、令和4年2月28日(月)までです。申請がまだの人は、早めに申請してください。

— 複数回の受給や下記の両方は受給できません。詳しくは市ホームページを確認してください。

■ 子育て世帯生活支援特別給付金

### ひとり親世帯分

▷対象 所得が受給水準を超えていて令和3年4月の児童扶養手当を支給されていないが、コロナの影響で家計が急変し、令和2年2月以降の所得が同手当水準以下になった世帯など

### その他世帯分

▷対象 令和3年度住民税均等割が課税であるが、コロナの影響で家計が急変し、非課税である人と同様の事情が認められる人など



魅力あふれるサービスや商品を登録しませんか

ホームページ「ふるさと生駒応援寄附協力事業者募集要領」で確認してください。

▽申込み・問合せ 電話かメール、直接、行政経営課(内線2809、☎fok@city.ikoma.lg.jp)

**学童保育所正規指導員を募集(令和4年4月1日採用)**

▽対象 児童と放課後を過ごせる高校卒業以上の人で、特に子育て支援に熱意がある人

— 資格の有無は問いません

ん。保育所などで勤務経験がある人や子どもが好きな人は、ぜひ申し込んでください。

▽1次審査のとき・ところ 11月14日(日)10時から、市役所

▽1次審査内容 適性審査、能力審査、小論文(1時間30分程度)

— 後日1次審査通過者に、12月5日(日)に実施する2次審査の詳細を通知します。履歴書などは返却しません。

▽募集人員 3人程度

▽申込み・問合せ 10月29日(金)(必着)までに郵送か直接、生駒市学童保育運営協議会事務局(〒630-0288、こども課内、内線676)

— 後日、受験票を送付します。

## 子育て・教育



**10月は「里親月間」  
制度説明の申込を受付中**

さまざまな事情で、保護者と暮らすことが難しい子どもが県内には425人(令和3年3月末現在)います。そうした子どもたちを育てる「里親」に関する個別説明を無料で行っています。子どもたちの明るい未来のために里親制度を知ってみませんか。

▽内容 里親の登録方法や子どもを取り巻く現状など、里親制度に関する個別説明

▽申込み・問合せ 電話かメールで奈良県里親支援センター(☎85-5567、☒foster-support@welfare.nri.com)

**令和4年度小学校  
隣接校選択制**

子どもたちが安心して通える教育環境の整備と開かれた

学校づくりの促進のため、隣接校選択制を実施しています。住所地によって入学を指定された指定校以外の通学に近い学校を、子どもと保護者の希望で選択できる制度です。

— 指定校へ入学する場合、手続きは必要ありません。

▽対象 令和4年4月に市立小学校に入学する新1年生(市内に住む平成27年4月2日〜平成28年4月1日生まれの幼児)

▽選択できる学校の範囲 指定校に隣接する学校の中から通学に近い学校を1校選択できます。詳しくは実施要領をご覧ください。

▽実施要領の配布場所 教育総務課が市ホームページからダウンロードもできます。

▽受け入れの決定 各学校の施設状況などを考慮して決定します。

— 人数が多いときは抽選になる場合があります。

▽申込み・問合せ 11月1日(月)〜15日(必着)に郵送か直接、同課(〒630-0288、内線626)

— 郵送の場合は必ず事前に電話で連絡してください。

催し・講座

スポーツ

イコマニア

自主学習

募集

子育て・教育

健康・福祉

お知らせ

**小学校入学予定児の  
就学時健康診断**

令和4年度に小学校へ入学予定の児童(平成27年4月2日～28年4月1日に生まれた人)の保護者に、就学時健康診断通知書を10月上旬に発送します。通知が届いたら、指定の日時と場所で健康診断を受けてください。

10月中旬になっても届かない場合は教育総務課へ問い合わせてください。

▽問合せ 同課(内線626)

**健康・福祉**



**傷病手当金を支給します**

▽対象 国民健康保険・後期高齢者医療保険の被保険者で、コロナに感染するか感染疑いのため、無給・減給になった給与と所得者

▽支給額 平均日額給与の3分の2×支給対象日数

——支給には限度額があります。

▽適用期間 12月31日(金)まで  
▽問合せ 国保医療課(国民

健康保険は内線783、後期高齢者医療保険は内線787)

**高齢者肺炎球菌の  
予防接種をしています**

▽対象 接種時に本市に住民登録があり、次のどちらかにあてはまる人

◇左表の生年月日の人(個別に通知を送っています)

◇60～64歳で心臓・腎臓・呼吸器機能やヒト免疫不全ウイルスにより免疫機能に重度の障がいがある人(主治医の意見書か身体障がい者手帳(1級)を持参して、健康課で事前手続きが必要)

——すでに23価肺炎球菌ワクチン(ニューモバックス)を接種した人は対象外です。自費で接種した場合も補助の対象になりません。

▽接種方法 1回接種

▽必要品 接種料金3000円(自己負担金)、健康保険証

▽接種場所 市内指定医療機関(22ページに記載の医療機関に直接予約してください。市外での接種を希望する場合は、事前に健康課へ連絡してください)

——むねやす整形外科、なかや小児科は肺炎球菌の予防接種を実施していません。

▽注意 令和6年度以降は、制度が変更になる可能性があります。接種を希望する人は、機会を逃さないように注意してください。

▽問合せ 健康課(☎75・2255)

**障がい者児や家族に  
体育施設を無料開放**

▽対象 市内に住むか市内へ通勤・通学・通園し、各種障害者手帳を持っている人や障害福祉サービス受給者証などを持っている人、特別支

今日の注目情報



**(株)南都銀行と「遺贈による  
寄附制度」に関する協定を締結**

遺言書により財産の寄附ができる「遺言信託」に関する協定を8月24日に結びまし



(左から)南都銀行常務の船木隆一郎さんと小紫市長た。これにより同銀行から相続に関する助言や本市への寄附を含む遺言書の作成支援を受けられるように。これまでの「遺言代用信託」であった300万円という上限がなくなるなど、遺贈寄附の選択肢が広がりました。

☎行政経営課(内線289)

**精神障がい  
ピアサポーター電話相談**

▽とき 毎月第4日曜日、14時～16時(受付は15時30分まで)

▽内容 本市のピアサポーター養成講座を修了した精神障がいのある当事者グループ「ピアスマイルいこま」による電話相談。障がいのある人の話や悩みごとを聞きま

す。気軽に相談してください。——秘密は厳守します。

▽相談専用ダイヤル ピアスマイルいこま(☎080・6225・0780)

▽問合せ 地域活動支援センターコスモールいこま(☎73・0900)

**今年度(令和4年3月31日(木)まで)の対象者**

65歳	昭和31年4月2日～昭和32年4月1日生
70歳	昭和26年4月2日～昭和27年4月1日生
75歳	昭和21年4月2日～昭和22年4月1日生
80歳	昭和16年4月2日～昭和17年4月1日生
85歳	昭和11年4月2日～昭和12年4月1日生
90歳	昭和6年4月2日～昭和7年4月1日生
95歳	大正15年4月2日～昭和2年4月1日生
100歳	大正10年4月2日～大正11年4月1日生



お知らせ



生駒市体育施設の年間使用予約の受付

▽対象 令和4年4月1日～翌年3月31日に国際・全国・近畿・奈良県大会、全地域を対象とした大会など大規模な行事の開催を予定し、準備などに長時間必要な団体

—— 今回の対象団体以外は、使用日の2か月前から各体育施設で受付できます。  
▽対象施設  
◇生駒市体育協会総合S.C.

マイナポイントの申込みは12月末まで

令和3年4月末までにマイナンバーカードを申請した人は、マイナポイントの対象です。マイナンバーカードを受け取った後、マイナポイントを申し込み、令和3年12月末までにチャージか買い物ですれば最大5,000円分相当のポイントが、申し込んだ決済サービスに付与されます。



■詳しくはこちら

■マイナンバーカードの受取は済みですか  
▷受取場所 同課  
▷受取に必要なもの 交付通知書、本人確認書類、通知カード・住基カード(持っている人だけ)、マイナンバーカード(更新などで1枚目のカードを持っている人だけ)  
—— 交付通知書に記載されている受取期限が過ぎても、半年程度は市民課でカードを保管しています。

■休日開庁を実施します  
▷とき・ところ 10月24日(日)8:30～12:00、市民課  
▷取扱業務 マイナンバーカードの申請・受取、申請に必要な写真撮影(無料)、電子証明書の更新、住所の異動届、各種証明書の交付など  
▷必要品 本人確認書類、マイナンバーカード(電子証明書の更新の場合)など



平日に手続きしづらい人は利用してください

- ◇ 体育館、会議室、グラウンド、相撲場、テニスコート
- ◇ 生駒市体育協会滝寺S.C.
  - … 体育館、会議室、多目的室、テニスコート(ソフトテニス含む)、武道館、グラウンド
- ◇ 北大和: 体育館、会議室、グラウンド、野球場
- ◇ 小平尾南: 体育館、会議室、グラウンド
- ◇ TAC井出山スポーツパーク: 体育館、会議室、グラウンド、テニスコート
- ◇ むかいやま公園: 体育館、グラウンド、テニスコート
- ◇ 生駒市体育協会高山S.C.
  - … 体育館、会議室、多目的室、グラウンド、野球場、テニスコート
- ◇ イモ山公園: グラウンド、テニスコート
- ◇ 山麓公園テニスコート(A・B・Cコートだけ)

申込み・問合せ 11月5日(金)までに申込書に必要事項を書いて、直接、(一財)生駒市スポーツ協会事務局(☎73・8822)へ  
—— 申込書は、同協会の他、スポーツ振興課でも配布しています。県大会以上の規模の行事は、前回の開催要項など大会の内容が分かる書類の添付が必要です。

対象区域	
用途地域	小瀬町の一部
地区計画	小瀬西地区(新規指定)
	緑ヶ丘東地区
	高山学研地区
生産緑地	高山町、上町、鹿畑町の各一部
	俵口町、巷分町、山崎町、新生駒台、小明町、西菜畑町、小平尾町、小瀬町の各一部

大和都市計画の変更案を縦覧します

▽とき・ところ 10月6日(水)～20日(水)の執務時間、都市計画課  
—— 縦覧図書は市ホームページでも閲覧できます。

▽内容 左表のとおり  
▽意見の提出方法・問合せ 案に意見のある人は、10月20日(水)(必着)までに住所、氏名、連絡先、案への意見の要旨と、その理由を書いた文書1通を、市長宛てで郵送か直

宝くじはこんなところに役立っています  
(二財)自治総合センターは、宝くじの社会貢献広報事業として宝くじの受託事業収入を財源としたコミュニティ助成事業を行っています。  
本市消防団は、同事業を活用してLEDバルーン投光器を購入し、地域を守る活動用品を整備しました。  
▽問合せ 消防本部総務課(☎73・0119)



接、同課(〒630-0288、内線567)  
11月まで、県と国土交通省などが協力し、近畿圏内における人の1日の動きを捉えるための調査を行います。結果は、交通・道路・防災計画などの検討用の基礎資料となります。調査票が届いた皆さんは、ご協力をお願いします。  
▽問合せ 奈良県県土利用政策室(☎0742・277520)

近畿圏パーソントリップ調査にご協力ください

**いこまち暮らしの  
行政相談所を開設します**

▽とき・ところ 11月4日(木)  
13時～15時30分、コミュニ  
ティセンター

▽内容 総務省の行政相談委  
員、年金事務所、弁護士、司  
法書士、税理士などによる登  
記、年金、税金などの相談会  
(秘密厳守)

▽費用 無料(申込不要)

▽問合せ 総務省奈良行政相  
談センター(☎0742・24  
1100)

**令和4年生駒市成人式**

新型コロナウイルス感染症  
拡大防止のため、午前・午後  
の二部制で開催します。

▽対象 平成13年4月2日～  
平成14年4月1日に生まれ  
た市内に住んでいる人と市  
外へ転出した本市出身の人

——案内がきは12月初旬  
に発送予定です。市外に転出  
した人で、本市成人式に出  
席を希望する人は、市ホーム  
ページを確認してください。

▽とき 令和4年1月10日(祝)  
10時から…生駒北・緑ヶ丘・  
鹿ノ台・大瀬中学校区在住

**11月のし尿くみ取り予定表**

▷注意 これは浄化槽のく  
み取り予定表ではありません。  
転入、転出などで  
人数が変わったり、くみ取りを開始・中  
止したりする場合は、申請が必要です。  
7:00から順次くみ取ります。  
園環境保全課(内線353)



とき	1 班	2 班
1日(月)	高山町	秋津、小平尾町
2日(火)	傍示	東山町、小平尾町
4日(木)		小平尾町
5日(金)		小瀬町
6日(土)	庄田	萩の台、萩原町
8日(月)		萩原町
9日(火)		萩原町、藤尾町
10日(水)	大北	大門町、鬼取町
11日(木)	大北、久保	鬼取町、西畑町
12日(金)	久保	西畑町、菜畑町、 有里町
13日(土)		有里町
15日(月)	宮方	
16日(火)	上町	有里町、壱分町
17日(水)	芝	壱分町
18日(木)	鹿畑町、 北田原町	西菜畑町、 中菜畑1丁目
19日(金)		中菜畑2丁目、 東菜畑1・2丁目、 東生駒1丁目、 緑ヶ丘、新旭ヶ丘
20日(土)	南田原町	新旭ヶ丘、軽井沢町、 東旭ヶ丘、西旭ヶ丘
22日(月)	南田原町、 新生駒台、 松美台	西旭ヶ丘、 山崎町、辻町
24日(水)	小明町、 桜ヶ丘、俵口町	山崎町、辻町、 谷田町
25日(木)	俵口町	谷田町、本町、 元町1・2丁目
26日(金)	東松ヶ丘、 西松ヶ丘	東新町、仲之町、 山崎新町
27日(土)	西松ヶ丘、 喜里が丘	山崎新町、北新町
29日(月)		
30日(火)	門前町	北新町、門前町

者

◇14時から…生駒・生駒南・上  
光明中学校区在住者

——住んでいる校区と卒業中  
学校が異なる場合は、卒業した  
中学校区の部に出席できます。

▽ところ たけまるホール  
——公共交通機関を利用し  
てください。

▽問合せ 生涯学習課(内線  
647)

**ハロウィンジャンボ  
宝くじ購入は県内で**

宝くじの収益金は地域住民  
の福祉向上のために使われま  
す。県内の売り場で、お買い求  
めください。

▽発売期間 9月22日(水)～10

月22日(金)

▽ハロウィンジャンボ宝くじ

1等・前後賞合わせて5億円  
▽ハロウィンジャンボミニ

1等・前後賞合わせて500  
0万円

▽販売価格 1枚300円

▽問合せ (公財)奈良県市町  
村振興協会(☎0744・29  
8256)

**社会保険労務士無料相談会**

▽とき・ところ 11月10日(水)、  
令和4年1月12日(水)、14時

～17時、生駒セイセイビル  
▽内容 年金、雇用、労務に関  
する相談

▽定員 各3人(申込順)

▽費用 無料

▽申込み・問合せ 各開催日  
の1週間前までに電話で生  
駒商工会議所(☎74・351  
5)

**市民功労表彰  
おめでとーございます**

多額の寄附により生駒市の  
発展と市民福祉の向上に多大  
な貢献をされた功績や東京2  
020オリンピックに出場さ  
れた功績を讃え、市民功労表



南貞男さん

彰を授与しました。

◇南貞男さん

◇古川高晴さん  
◇山内梓さん

▽問合せ 秘書課(内線20  
4)

**法務大臣表彰受賞  
おめでとーございます**

長年にわたり人権擁護委員  
として在職し、国民の基本的  
人権の擁護と自由人権思想の  
普及高揚に多大な貢献をされ  
た功績を讃えられ、法務大臣か  
ら感謝状が贈呈されました。

◇高峯幹男さん

◇中村幹雄さん

▽問合せ 人権施策課(内線  
656)





# 11月9日(火)～15日(月)は秋の火災予防運動期間 冬を迎える前にできることから 火災予防を始めてください



冬は空気が乾燥し、火災が発生しやすい時季です。昨年度は11月～3月に4件の火災がありました。冬を迎える前に防火の意識を高めてください。



圏消防本部予防課(☎73-0208)

## 住宅防火 ～いのちを守る10のポイント～

住宅火災から自分の命を守る「4つの習慣」と「6つの対策」を紹介します。

### ◇4つの習慣

- 1「寝たばこは絶対にしない、させない」
- 2「ストーブの周りに燃えやすいものを置かない」
- 3「こんろを使うときは火のそばを離れない」
- 4「コンセントはほこりを清掃し、不必要なプラグは抜く」

### ◇6つの対策

- 1「火災の発生を防ぐために、ストーブやこんろ等は安全装置の付いた機器を使用する」

- 2「火災の早期発見のために、住宅用火災警報器を定期的に点検し、10年を目安に交換する」
- 3「火災の拡大を防ぐために、部屋を整理整頓し、寝具、衣類及びカーテンは、防災品を使用する」
- 4「火災を小さいうちに消すために、消火器等を設置し、使い方を確認しておく」
- 5「お年寄りや身体の不自由な人は、避難経路と避難方法を常に確保し、備えておく」
- 6「防火防災訓練への参加、戸別訪問などにより、地域ぐるみの防火対策を行う」

## 住宅用火災警報器は1年に1回、点検・清掃を

火災を知らせる「住宅用火災警報器」は、消防法と生駒市火災予防条例で設置が義務付けられています。



▶設置対象 戸建住宅、店舗付き住宅の住宅部分、自動火災報知設備が設置されていない共同住宅の寝室、2階以上に寝室がある場合は階段

▶警報器の販売場所 家電量販店やホームセンターなど  
—— (一社)日本火災報知機工業会ホームページでも販売場所や取り付け方を紹介しています。



▲同会のページはこちら

### ⚠ 警報器の清掃・点検をしましょう！

ほこりや汚れが原因で、警報器が誤作動したり機能しなくなったりする場合があります。また、電子部品の寿命や電池切れなどで、火災を感知しなくなることもあります。定期的に清掃や点検をしましょう。

- 設置から10年経っていないか確認する。警報器の交換は、10年が目安です。
- 点検ひもを引く・テストボタンを押すなどして動作を確認する(メーカーや機器によって点検方法が異なることがあります)。
- 動作確認を行い、音が鳴らないときは電池が正確にセットされているか、切れていないかを確認する。
- 誤作動の原因になる本体に付着したほこりなどがある場合は水洗いせず、一般家庭用の中性洗剤に浸し固く絞った布でふき取る。

## 期間中調査やパトロールを実施

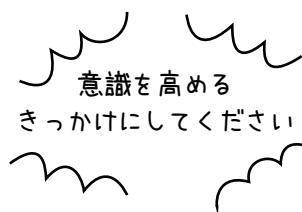
防火意識を市民の皆さんに高めてもらうための調査とパトロールをします。

### ■一人暮らし高齢者宅防火調査

約1,500世帯の高齢者宅へ電話連絡し、防火対策について話します。

### ■広報パトロール・夜間放火警備パトロール

消防自動車ですり全域をパトロールします。



# 子育てひろば・健診・講習会

⚠ 家族の中に発熱、下痢、嘔吐、発疹などの症状があれば参加を控えてください。

## ひろば | 問合せ | 子育て支援総合センター(☎0743-73-5582)

### 子育てサロン

保護者同士で自由に話せます。子育て相談や体重測定もできます(もぐもぐサロンは、離乳食相談もあり)。

#### びよびよサロン

- ・対象 0~4か月頃の乳児と保護者
- ・とき・ところ 11月17日(水)13:30~15:00、同センター
- ・定員 12組
- ・申込締切日 10月31日(日)

#### もぐもぐサロン

- ・対象 5~6か月頃の乳児と保護者
- ・とき・ところ 11月26日(金)10:00~11:30、同センター
- ・定員 12組
- ・申込締切日 11月10日(水)

#### もこもこサロン

- ・対象 7~12か月頃の乳児と保護者
- ・とき・ところ 11月9日(火)13:30~15:00、同センター
- ・定員 12組
- ・申込締切日 10月24日(日)

### パパひろば

父親同士の交流や子どもとの遊び方を学びます。

- ・対象 0~2歳児の子ども一人と父親
- ・とき・ところ 11月28日(日)10:00~11:30、同センター
- ・定員 12組
- ・申込締切日 11月14日(日)

### えほんのひろば

図書館司書による絵本の読み聞かせや手遊びなどが楽しめます。新たな絵本に出会えるチャンスです。

- ・対象 3歳までの子どもと保護者
- ・とき・ところ 11月10日(水)10:00~10:45、同センター
- ・定員 12組
- ・申込締切日 10月24日(日)

### サンデーひろば

園庭での遊びや保健師による子育て相談、保育士やボランティアによる手遊びなどを楽しめます。

- ・対象 就学前の子ども(幼稚園・保育園に通う園児も参加可)と保護者
- ・とき・ところ 11月7日(日)、①9:30~10:15②10:45~11:30(入替制)、中保育園園庭  
——当日の開催状況は同園(☎74-5570)に問い合わせてください。
- ・定員 各50人(抽選制)  
——定員に満たない場合は当日参加もできます。
- ・申込締切日 10月24日(日)



申込み

各ひろばの申込締切日までに市ホームページの申込フォームから

申込みはこちら▶



## 講座 | 問合せ | 子育て支援総合センター

### 親子の絆づくりプログラム

初めて子育てしている母親のための「仲間づくり、親子の絆づくり、少し先を見通した育児の基礎知識の学習」を目的としたプログラムです。

- ・対象 令和3年6月1日~8月31日生まれの第1子と母親で、全日程に参加できる人
- ・とき・ところ 11月8日(月)・15日(月)・22日(月)・29日(月)、13:30~15:30、同センター
- ・定員 12組(抽選制)
- ・費用 無料  
——初回に別途テキスト代1,100円が必要です。
- ・申込締切日 10月17日(日)



### 親と子のあそび(ひよこ)

紙を使った簡単な工作をしたり、親子で身体を使って遊んだりすることで、子どもの心と身体の発達を促します。

- ・対象 令和2年10月1日~令和3年4月1日生まれの子どもと保護者
- ・とき・ところ 11月16日(火)・30日(火)、12月13日(月)、10:00~11:00、同センター他
- ・定員 10組(抽選制、生後4か月から対象児の兄弟姉妹の託児あり、要申込)
- ・申込締切日 10月24日(日)

申込み

各講座の申込締切日までに市ホームページの申込フォームから

申込みはこちら▶





## Pick Up

### 母乳バンクを知っていますか | 問合せ | ピジョン(株)(☎03-3661-4188)

体重1,500g未満で生まれた小さな赤ちゃんや早産で生まれた赤ちゃんは、お腹の外で生活するための機能が未熟で、さまざまな病気にかかるリスクを抱えています。そんな赤ちゃんにとって、母乳は栄養としてだけではなく、感染症や腸の病気から身を守るための薬のように、たいせつなもの。しかし、母親の体調が優れなかったり、じゅうぶんな量の母乳が出なかったりする場合があります。そんな親子に、寄附された母乳を低温殺菌し、安全な「ドナーミルク」として届けるのが母乳バンクです。この活動を行う(一社)日本母乳バンク協会はドナー登録を募集中。詳しくは同協会ホームページで確認してください。


——本市と連携協定を締結しているピジョン(株)が、この活動を支援しています。




▲詳しくはこちら

#### ■母乳バンクの利用状況



 令和2年度にドナーミルクを使用した赤ちゃん 203人/年

 ◇のうち、ドナーミルクが必要とされている赤ちゃん 約3,000人/年

 出生体重1,500g未満の赤ちゃん(◇) 約7,000人/年

## 健診・講習会 | ところ | セラビーいこま | 問合せ | 健康課 (☎75-2255)

⚠️ できるだけ対象児と保護者1人で参加してください。

### 🌸 ママとベビーのおっぱい相談会

助産師による授乳相談・体重測定・交流会など(マッサージなどの直接的な手技は行いません)

- ・対象 令和3年7月～10月に生まれた乳児と母親(直接、授乳状況を確認することがありますので、参加は母親に限定しています)
- ・とき 11月12日(金)10:00～11:30
- ・必要品 母子健康手帳、バスタオル、おむつや着替えなど
- ・定員 5組(申込順)
- ・申込み・問合せ 10月29日(金)10:00から電話で同課マタニティコンシェルジュ(☎75-1175)

### 🌸 はじめての離乳食講習会

離乳食の講義・調理実習

- ・対象 生後4・5か月頃の乳児(原則、第一子)の保護者
- ・とき 11月1日(月)9:45～12:00
- ・必要品 母子健康手帳、エプロン、三角巾、タオル、筆記用具、食器用布巾
- ・定員 10組(申込順)
- ・費用 300円
- ・申込み 10月11日(月)から電話で同課——託児が必要な人は申込時に伝えてください。



### 🌸 10か月児すくすく子育て相談

身体計測、育児・栄養相談、手遊びの紹介(全て希望制)

- ・対象 令和2年12月、令和3年1月に生まれた乳児と保護者(申込不要)
- ・とき 11月30日(火)9:00～10:00
- ・必要品 母子健康手帳、バスタオル

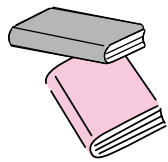
### 🌸 3歳児歯科健康診査・子育て相談

歯科医による歯科健診、歯科・育児・栄養・発達相談(歯科健診以外は希望制)

- ・対象 平成30年10・11月に生まれた幼児と保護者(申込不要)
- ・とき 11月25日(木)9:00～10:00
- ・必要品 母子健康手帳
- ・注意 虫歯になりやすい年齢です。必ず受診しましょう。



# ようこそ 図書館へ



Library  
Information



## 特集「思春期の子どもを持つ親たちへ」



「ふつうの子」なんて、  
どこにもいない

木村泰子／著  
家の光協会

「全ての子どもに学習権を保障する」ことを理念とした小学校の初代校長を務めた著者が、現場や自らの育児で感じたことをまとめています。先生の「言うことをきく」ことよりも、自分で「何が大事か」を考える力をつけていかななくてはならない。「見える学力」よりも「見えない学力」。それこそが、誰もが幸せに生きられる社会をつくる力になる。著者の言葉に勇気もらえる1冊です。

## 司書おすすめの本／谷真美子(図書館本館)



においが心を動かす  
ヒトは嗅覚の動物である

A・S・バーウィッチ／著  
大田直子／訳  
河出書房新社

「嗅覚」を意識したことはありますか。例えば、シャンプーはにおいで選びませんか。においはヒトを追い払ったり、引き寄せたりします。病気のにおいを嗅ぎ分けるヒト。においで記憶を呼び覚ましたヒト。「嗅覚は意思決定の道具である」といいます。においの経験は、ヒトにどのような影響を与えるのでしょうか。神経科学・分子生物学・遺伝学・心理学・認知科学など、さまざまな角度から心の謎「嗅覚」に迫ります。

## 問合せ(市内図書館・室)

図書館本館 ☎0743-75-5000／北分館(北コミュニティセンターISTAはばたき内) ☎71-3332／南分館(南コミュニティセンターせせらぎ内) ☎77-0005／生駒駅前図書館 ☎73-7611／鹿ノ台図書室 ☎78-9973



▲図書館のホームページはこちら

## Information

### どんぐり工作を楽しもう！

対象 中学生以下(未就学児は要保護者同伴)

とき・ところ 10月30日(土)13:15~15:00、鹿ノ台ふれあいホール

内容 どんぐりや木の実などを使った工作

定員 30人(抽選制)

費用 無料

申込み・問合せ 10月21日(木)

までに市ホームページの申込フォームからか直接、鹿ノ台図書室



アイデアを形にしよう

### ハロウィン工作とおはなし会

対象 市内に住む人(未就学児は要保護者同伴)

とき・ところ 10月30日(土)14:00~15:00、南コミュニティセンターせせらぎ

内容 新聞紙のトンがりぼうし・カボチャ折り紙製作と、おはなし会

定員 30人(当日先着順)

費用 無料

問合せ 図書館南分館



ハロウィンを  
いっしょに楽しもう

### プロジェクトちゃせん ワイワイ 君は茶柱project茶釜の会wi-wiジュニア@北分館 「生駒里山のおくりもの~身近な自然を知ろう~」

対象 小学生以上

とき・ところ 11月6日(土)10:00~11:00、北コミュニティセンターISTAはばたき

内容 「探偵! ナイトスクープ」の昆虫担当でおなじみの谷幸三さんと、生駒の里山・生き物について、スライドを見ながらいっしょに学びましょう。

定員 30人(抽選制)

費用 無料

申込み 10月22日(金)までに市ホームページの申込フォームからか直接、市内5図書館・室

問合せ 図書館北分館

——「高山茶釜の会 wi-wi」と共催します。

### 「朝活読得会」in北分館

「朝活読得会」は開館前の図書館に集まって、簡単な体操や朗読などを行う会です。楽しく健康づくりを始めませんか。いっしょに運営してくれるボランティアも募集中です。

——当分の間は発声を控えたプログラムで実施します。

とき・ところ 毎月第1・3木曜日の9:00~9:30、図書館北分館

必要品 動きやすい服装、飲み物

費用 無料

問合せ 図書館北分館



花のまちづくりセンター  
ふろーらむ通信



アニバーサリー イコマ シティ  
～50th anniversary Ikoma City～  
ガーデンパーティ イン  
**Garden Party in ふろーらむ**



**とき・ところ** 10月30日(土)10:30～15:00、花のまちづくりセンターふろーらむ

**内容** お花に関するマルシェ・ワークショップ、ガーデニング雑貨販売、親子寄植体験教室、おべんとうマーケット——ワークショップなどは一部有料です。

■マルシェ出店内容

スワッグ、布小物、ガーデン小物、アクセサリー、アロマストーン、流木アレンジ、ラジカルフラワー、肥料など。その他さまざまなワークショップもあります。



▲詳しくはこちら



カフェふろーらむでは、おいしいスイーツを用意していますよ♪

■ケイ山田さんによる、市制50周年記念講演会  
「庭はもうひとつの部屋」

**とき** 10月30日(土)10:30～11:30  
——11:30からケイ山田さんデザイン監修による園内花壇の植替も行います。

**定員** 40人(抽選制)

**申込み** 10月17日(日)(必着)までに、はがきに住所、氏名・ふりがな、日中連絡のつく電話番号を書いて、花のまちづくりセンターふろーらむ「ケイ山田講演会」係(〒630-0122 真弓1丁目11-16)

Profile

ケイ 山田 Kei Yamada



たてしな 蓼科高原バラクライングリッシュガーデン  
オーナー/英国園芸研究家/東京家政学院大学客員教授/ケイ山田ガーデニングスクール主宰

**問合せ** 花のまちづくりセンターふろーらむ (☎0743-70-0187、☎70-0287、✉hanamachi@city.ikoma.lg.jp)

11月の教室のお知らせ

🌸 **対象** 市内に住むか市内へ通勤・通学している人  
🌸 **ところ** 花のまちづくりセンターふろーらむ

ビーズで作るクリスマス飾り

**とき** 11月12日(金)①10:30～12:00②13:30～15:00  
**内容** コンテリエ・エマの岡本由子<sup>よしこ</sup>さんによる、ビーズを使ったミニリースなど手軽にできるクリスマス飾りを作る教室  
**定員** 各10人(抽選制)  
**費用** 1,000円  
**申込締切日** 10月24日(日)

ハンギングバスケット教室

**とき** 11月18日(木)10:00～12:00  
**内容** ハンギングバスケットマスターの井上美津江さんによる、葉ボタンと季節の花苗を使って年末年始を彩るハンギングバスケットを作る教室  
**必要品** ビニール手袋、エプロン、園芸作業ができる服装  
**定員** 10人(抽選制)  
**費用** 3,000円  
**申込締切日** 11月7日(日)



壁や天井などに吊るせます

クリスマス風スワッグ作り教室

**とき** 11月24日(水)10:00～12:00  
**内容** ハッピーローズの弥重佳代さんによる、グリーン・シルバーの針葉樹や赤い実物<sup>みもの</sup>などが入ったスワッグ(壁飾り)を作る教室  
**必要品** はさみ、持ち帰り用の袋  
**定員** 15人(抽選制)  
**費用** 3,000円  
**申込締切日** 11月7日(日)

申込み・問合せ

各申込締切日(必着)までに、はがきか電話、ファクス、メールで住所、氏名・ふりがな、日中連絡のつく電話番号、受講したい教室名・時間を明らかにして、花のまちづくりセンターふろーらむ「11月の教室」係





8  
/  
18  
③水

## 体感しながら歴史を学習

生駒ふるさとミュージアム

子どもたちが学芸員の仕事を体験し、楽しみながら歴史を学べるイベントを開きました。「地獄絵図」をクイズで学んだり、画仙紙に古代瓦の拓本を取り、文様の名称などを学んだりした子どもたち。久米俊也さんは拓本を体験した後、「難しかったけど、筆で紙を濡らすのが、うまくできた」と話していました。



## 医療従事者へ感謝の気持ちを込めて

市内各医療機関

新型コロナウイルス感染症対応で感染リスクを背負いながらも最前線で働く皆さんへ、感謝の気持ちと引き続き尽力してもらうことへのお願いを込め、1人1万円の給付金と「サンクスカード」を渡しました。白庭病院の平林倫子<sup>みちこ</sup>理事長は「今後はワクチンの接種も加速させていきたい」と話していました。

8  
/  
18  
③水

8  
/  
19  
③木

## みんなの笑顔が集まる「駄菓子屋さん」

まほうのだがしや チロル堂

生駒駅近くにできた「まほうのだがしや チロル堂」。駄菓子の販売だけでなく、飲食スペースや子どもたちが勉強できる空間もあり、誰もが立ち寄れる「地域の居場所」として運営されています。大人が商品を購入すると子どもへの寄附になるしくみもあり、さまざまな「ワクワク」が生まれる場所になっています。



## 3年後のオリンピックでのさらなる飛躍を誓って

市役所

東京2020オリンピックアーチェリー代表の古川高晴さん・山内梓さんが、結果報告に市役所を訪れました。本市にある練習場でトレーニングに励む2人。大会中はもちろん、前後の裏話なども明かしてくれました。次のパリ五輪での目標は、「金メダル獲得」と「メダル獲得」。2選手の今後の活躍に期待です。

8  
/  
27  
③金

9  
/  
1  
③水

## コロナ禍でも学びを！オンライン授業スタート

生駒南第二小学校

コロナ禍の状況を考慮し、9月から市内小・中学校の午後の授業をオンラインで行いました。最初は出欠や音声が出るかを確認。授業中には先生からの質問に元気に答える姿が見られました。初めての試みでしたが、映る範囲や授業スライド、声を出す場面を作るなど、工夫が光った授業でした。



## 1か月間工夫を重ね、描いた作品が入賞

奈良県文化会館 (奈良市登大路町)

県内在住の高齢者の皆さんが、洋画や書など6部門で作品を出す「第50回シニア県展」が開かれました。本市からは7人が出品し、馬見丘陵公園の菖蒲園の様子を描いた中川良美<sup>よしみ</sup>さんが、日本画部門で佳作を受賞。中川さんは「菖蒲を密に描くことに初挑戦した作品だったので受賞には驚きました」と笑顔で話していました。

9  
/  
7  
③火



エスディー・ジーズ  
ちよこつとSDGs  
岡SDGs推進課(内線376)

vol.07  
10月は食品ロス削減月間です

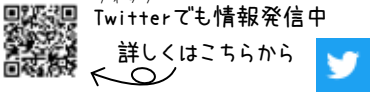
まだ食べられる食品が捨てられる「食品ロス」が大きな問題になっています。市内では公共施設やスーパーなど3か所で、家庭で消費しきれない食品を持ち寄り、それを必要としている福祉施設や団体で使ってもらう「フードドライブ」が開催されています。

- ◇毎週木曜日9:00~12:00、たけまるホール
- ◇毎月第4土曜日10:00~12:00、ならコープディアーズコープいこま
- ◇毎月第3月曜日から7日間、9:00~18:00、KOHYO東生駒店

また食品ロス削減に賛同し、独自に取組を行う食品小売店を「生駒市食品ロス削減協力店」として登録し、市は啓発や広報面で協力。各店舗で値引き商品を1か所に集めることや季節商品の予約販売などに取り組まれています。

食べきれない分だけ買ったり、陳列棚の手前から取ったりするなど、できることから始めてみませんか。

Twitterでも情報発信中  
詳しくはこちらから



## ＼ 消費生活 暮らしのQ&A /

### 回数券が使えなくなっても 払い戻しされない?!

**Q** 先週、肩を痛めて整体院に行った。「継続して施術を受けた方がいいので、回数券を買って割安」と勧められ、20回分の回数券を3万円で買った。しかし、よく考えるとそんなに通う必要はないと思う。購入してから8日以内なので、クーリング・オフできるだろうか。解約などについて記載された書面は受け取っていない。(60歳代、男性)

**A** 自ら店舗に出向いて購入した場合は、特定商取引に関する法律の対象外なのでクーリング・オフ制度は適用されず、契約書面の交付義務もありません。回数券の利用方法や払い戻しについては各事業者の規定に従うことになります。また、使用期限があることが多く、体調不良や引越などで通うことができなくなっても払い戻しされないことがあるので注意が必要です。回数券を購入した時に、未使用分の払い戻しができないという説明を受けていない場合は事業者と話し合しましょう。

スポーツ施設やマッサージ店、入浴施設などで発行される回数券は「割安になる」「特典が付く」など、お得感がありますが、購入する前に利用方法や解約・返金に関する規定を確認し、使用期限内に使い切れるかどうか、慎重に検討しましょう。



消費生活や多重債務の相談は、できるだけ早く  
消費生活センター(☎0743-73-0550)へ  
月曜~金曜日の9:00~16:30(祝日は除く)

## 市長コラム

岡秘書課(内線204)

### コロナ禍で 奮闘する 市立病院!



#### 平

成27年6月に開院した市立病院。近年は医療体制の整備や市民・地域との連携も進み、経営も軌道に乗りつつあります。まだ課題はありますが、お褒めの言葉をいただくことも増えてきました。

#### 新

新型コロナウイルス感染症(以下、コロナ)の影響が続く中、医療関係者など「エッセンシャルワーカー」の尽力に注目と感謝の声が集まっています。本市でも先日、市内の医療・介護福祉関係者に、特別給付金と感謝の言葉をお届けしました。同院では、今年1月からコロナ患者を受け入れ、対応病床も20床まで拡大。令和2年度だけで陽性患者を572人受け入れました。またPCRと抗原検査を合わせ約5000件実施。市内

で初めてコロナワクチンの住民接種を行い、約8800回の接種をしました。

#### ま

た、コロナ対応を行いながらも、通常診察や入院対応も実施。手術は1365件(前年度比約100件増)にも及び、救急搬送の受入率も92.1%で高水準をキープ。地域や市民の皆さんの安心・安全に大きく貢献してくれました。さらに今年度は、小児科医を3人に増やし、来年度にも1人追加します。10月からは北和地区の小児科の二次輪番体制に参加予定。待望の常勤の脳外科医も確保しました。

#### 今

後もコロナ対応はもちろん、市民の医療ニーズに応え、地域に開かれ、市民とともに歩む市立病院を実現するために全力で取り組んでまいります。

# 昔も今も「だわり」は「品質」 筆箱を通して笑顔を届ける



街人探訪  
vol.89

筆箱を国内製造する唯一の企業

## 西村 佳美さん

にしむらよしみ・クツワ工業(株)(北田原町)代表取締役社長。前任である父の後を継ぎ就任した。働くうえで意識しているのは「目配り・気配り・心配り」。2児の母。

### 最

盛期、年間約70万本の筆箱を製造していた会社が本市にある。品質には絶対の自信を持つ「クツワ工業(株)」。同社で3年前から代表を務める。経費削減で工場の海外移転が主流となる中、国内製造にこだわりの、今では国産児童用筆箱を作る唯一の会社となった。

工場にベルトコンベアはなく、工程ごとに人が機械などを操作する。機械は誰もが扱えるものだが、各個人が「高品質なものを作る」という意識で目を光らせ、作業に臨む。

「私たちは『モノづくりの会社』。利益も大事ですが、従業員には必ず、品質がおろそかになっていないか、一度立ち止まってチェックするように徹底しています」

### 親

会社である「クツワ(株)」時代から110年以上、数え切れないほどの筆箱を開発。新しい機能をつけたり、色・形を変えたり、時代の流れに応じて変化を続けてきた。

しかし、扱う児童向け筆箱は、学童文具業界では、ごく一部。購入されるのは、主に小学1年生の頃だけで、大きな売上を出すのは難しい。

価格競争も激化。高品質をうたってもバイヤーは、安い他社製品を仕入れる。少子化も重なり、業界で「シエアナンバー」であるだけでは、先はないと考えるようになった。

「自分の『家』同然の会社を途絶えさせたくない想いは、誰よりも強いです。企業理念でもある『挑戦』を胸に、日々努力を続けています」

### 挑

戦が形になった一つが、工場独自のブランド「Kukumi」だ。大量生産は行わないが、従業員たちが自ら企画・デザインした商品をオンライン限定で販売している。

「従業員は20人ほどですが、それぞれがプライドを持って働いています。課題などは毎日のWeb会議で共有。すぐに改善しています」

作っているのは、「誰もが知っていて、もらった人もあげた人も笑顔になるもの」。培ってきた高い技術力で目指すのは世界だ。特許を取得したり、大人向けの筆箱を開発したりと、挑戦は尽きない。

「当社は創業から50年。その半分以上を生駒でお世話になっていきます。生駒市も市制50周年とのことなので、『メイドイン生駒』のコラボ商品も作ってみたいですね」

Pick Up



#### 独自の加工技術で特許を取得

もともとあった機械を活用した独自の加工技術を編み出し特許を取得。コストが削減でき、活用用途も広がった。有名ブランドからもコラボの声がかかるほど。



# 読者の

IKOMACHI Reader's Voice

# 声

アンケートモニターの皆さんから寄せられた広報いこまち8月号へのご意見・ご感想を紹介します。



## 特集「未来へ残すため、分別という思いやり」

ごみが手作業で分別されているのを知って、きっちり分別するようにしようと思いました。(30歳代、女性)



ごみ出しの心得や資源・SDGsのたいせつさを再認識。「自分さえ良ければ」ではなく他者を考慮すべきと痛感しました。(80歳代以上、男性)

エッセイーズ

日々、ごみの収集・分別などに従事する事業者の皆さんはもちろん、将来のためにも分別は重要。市ホームページで公開中の「ごみガイドブック」も参考にしてください。

## 特集以外の記事

いつも紙面に活気のある印象です。編集後記も「ふっふ」と笑いながら読ませてもらっています。(50歳代、女性)



8月なので夏遊び情報が載っていると思ったがコロナ禍で少なかったです。行けそうなものがあれば参加してみます。(50歳代、女性)

編集後記には、取材の裏話や書ききれなかった内容、担当者が思ったことまで、さまざまな内容を掲載しています。ぜひ最後のページまで読んでみてくださいね。

## 読者のひとこと

外出自粛を迫られる中、図書館が開いていることに感謝です。「ようこそ図書館へ」で紹介されていた志賀直哉の「流行感冒」を改めて読んでみたいと思いました。(60歳代、女性)



一部だが皆さんの疑問や意見、提案などが紹介されていて参考になりました。真摯に対応されることを望みます。(60歳代、男性)

上北山村と友好都市だと初めて知り、ネットで調べました。自然が豊かで一度訪れてみたいです。(30歳代、女性)



## 抽選で、図書カードが当たる！



さらに今月は

たけまるパンも！



### 皆様のご意見を

### お待ちしております

広報いこまち「いこまち」のアンケートモニターを募集しています。モニターには広報紙に関するアンケートを毎月案内。回答者の中から抽選で図書カード500円分を5名様にプレゼントします。

さらに、今月は本紙9月号で紹介した「たけまるパン」引換券(クリームあんぱん1個・ミルクパン1袋(5個入り))も3名様にプレゼント。ぜひこのチャンスにモニター登録・アンケート回答してください。



▲詳しくはこちら

## { 編集後記 }

今号の表紙に写るのは桜ヶ丘幼稚園の子どもたち。「ミッキーさんみたい」と言って風船を顔周りに持っていき姿は何とも愛らしかったです。その裏で、手押しの空気入れで風船を膨らまし続けた大人たちは、腕がパンパンになりました。(川口)

街人探訪で取材した、クツワ工業(株)。筆箱を国内で製造している唯一の会社と聞き、驚きながら訪問しました。取材後に案内された工場でもびっくり。全工程を人が機械を操り手作業だったんです…。生駒の自慢がまた一つ増えました♪(泉)

昨年9月に広報広聴課に配属されて1年が経ちました。先日担当したごみの特集は初めて一人で担当した特集記事。読者アンケートで「分別のたいせつさが分かった」「分かりやすかった」との声をいただき、仕事中にうっとぎました。(鈴木)

今度は、掃除機が突如寿命を迎えました。例によって、急いでサイトで検索。案の定、調べれば調べるほど泥沼に。パワーをとるか静かさをとるか。キャニスターかコードレス。紙パックかサイクロン…。どなたか正解を教えてください。(古田)