

広報いこま

いこまち

このまちが、もっと好きになる。

2021

5

月号

vol.802

May/2021
IKOMACHI vol.802
Ikoma city, Nara pref.



IKOMA CITY

2021年11月1日で
市制50周年



/ Topics

P.2 新型コロナウイルス感染症
ワクチン接種情報

P.4 特集 令和3年度 補助金&市の予算

P.14 暮らしやすく社会参加しやすい
地域づくりを進めます

4月14日時点の状況をお知らせ

新型コロナウイルス感染症 ワクチン接種情報

新型コロナウイルス感染症(以下、コロナ)のワクチン接種を順次進めています。6月までは国からの供給量がわずかなため、少々お待ちいただく状況ですが、ワクチンは順次供給されますので安心してお待ちください。

問生駒市新型コロナワクチンコールセンター
(☎0120-525-646)

ワクチン供給状況や皆さんからの意見を踏まえ 65歳以上の接種の申込方法などを変更します

【65歳以上の接種に関する主な変更点】※今後の詳細については改めて随時通知します。

◇当初予定していた4月22日の新型コロナワクチン接種の予約受付を延期しました。

◇85歳以上の皆さんを優先し、希望者が円滑に申し込めるように受付方法を見直します。

4月22日に、65歳以上の皆さんから予約を受け付ける予定でしたが、約3万5,000人の対象者に対し、国からのワクチン供給量はわずか975人分でした。電話がつかないなどの混乱を避けるため、85歳以上の皆さんには、新たな受付方法を4月23日頃に郵送しました。65～84歳の皆さんの受付方法は決定次第、個別通知や市ホームページなどでお知らせします。

◇ワクチンが十分に供給されるまでは、**公共施設での集団接種・生駒市立病院などでの個別接種**を中心に実施予定です。

——かかりつけ医など、接種できる医療機関は決定次第お知らせします。

■今後の接種スケジュール(予定) ※時期や場所は、ワクチン供給量と接種体制の状況により変更になる場合があります。

対象	受付方法など	5月	6月	7月	8月	9月以降
85歳以上 (約6,000人)	具体的な受付方法は、4月23日頃に送付した案内をご覧ください。	4/1 接種券発送	接種			
75～84歳 (約13,000人)	85歳以上から始め、75～84歳の皆さんへも順次接種します。受付方法は改めて皆さんに通知しますので、接種券・予診票などはそのまま保管してください。	4/8 接種券発送		接種		
65～74歳 (約17,000人)	75歳以上の接種が進み次第、65～74歳の皆さんへの接種を始めます。接種券は5月に郵送し、受付方法は決定次第改めて案内します。	5月中に 接種券 発送予定			接種	

64歳以下など(接種開始時期は、高齢者などの接種状況により検討し、改めてお知らせします)

最新情報はここから

最新情報を市公式SNSでお届け！

ワクチン予約情報など、最新情報は市ホームページや無料通信アプリ「LINE」、「Twitter」で随時配信しています。自身に合った媒体で、情報を入手してください。



◀LINEはこちら



Twitterはこちら▶

よくある質問を市ホームページに掲載

「接種券をなくしたがどうしたらいいか」「市外でも接種できるか」「副反応がどうなるか心配」など、よくある質問をまとめています。今後の問合せ状況に基づき掲載内容は随時更新していきますので、問い合わせる前に、ぜひ一度ご覧ください。

まとめページはこちら▶



<接種後の問合せ>

奈良県新型コロナワクチン
副反応コールセンター

☎0120-919-003

☎0742-36-6105

✉nara-vaccine@bsec.jp

9:30～19:00

(土曜・日曜日、祝日含む)



昨年、市外から転入してきた勝山さんが暮らし築54年の古民家。既存住宅流通等促進奨励金を活用し、お風呂をリフォームしました。「水まわりをきれいにできて良かったです」と話していました。

数字で見るまちの動き

人口

人口総数▶118,621人(-218)
世帯数▶50,874 (+61)
男▶56,377人(-139)
女▶62,244人(-79)

◇令和3年4月1日現在。外国人を含む。()内は前月との比較

火災・救急・救助

火災▶2 (-7)
救急▶1,169 (+38)
救助▶15 (+8)

◇令和3年3月末日現在。数字は令和3年1月からの累計で、()内は前年同期の増減数
-その火事を防ぐあなたに金メダル-

交通事故

発生数▶589 (+1)
人身事故▶61 (+10)
死者▶0 (0)
物損事故▶528 (-9)

◇令和3年3月末日現在。数字は令和3年1月からの累計(概数)で、()内は前年同期の増減数

多様性を認め合い、つながり
個人が尊重される共生社会の実現
毎月11日は「人権を確かめあう日」

点字と声による「いこまち」も発行しています。詳しくは障がい福祉課(内線794)へ

いこまち

2021年4月30日(金)発行
CONTENTS

- p.4 特集 令和3年度 補助金&市の予算
- p.14 暮らしやすく社会参加しやすい地域づくりを進めます
- p.16 生駒市、もうすぐ50歳。
- p.18 生駒でも始まる、新たな旅のスタイル ワークেশョン
- p.19 キャッシュバックキャンペーンの参加事業者を募集します
- p.20 生きいきクーポン券

お知らせ

- p.21 「さきめしいこまち^{プラス}」の登録店舗を募集
- p.22 夢を夢で終わらせない競泳人生
- p.24 ファミリーアウトドア教室
- p.25 いこまどんどこまつりの協賛募集
- p.28 生駒山マルシェ & 癒しフェア
- p.32 就学援助費の受給申請

連載コーナー

- p.38 子育てひろば・健診・講習会
- p.40 ようこそ図書館へ
- p.41 ふろーらむ通信
- p.42 まちのアルバム
- p.43 消費生活 暮らしのQ&A
ちよこっとSDGs
市長コラム
- p.44 街人探訪
- p.45 読者の声・編集後記

新型コロナウイルス
感染症に関する情報

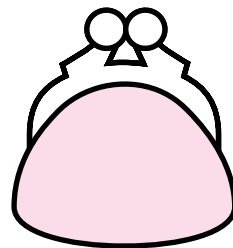
新型コロナウイルスに関する情報を、市ホームページにまとめています。市民・事業者の皆さんへのお知らせの他、中止・延期するイベント、公共施設の開館状況などを掲載しているので、ご確認ください。



特集 生駒市のお金のあれこれ

令和3年度補助金 & 市の予算

市は補助金や助成金を出すことで、皆さんの暮らしをサポートしています。その一部を「住宅」・「妊娠・予防接種」・「Eco」の3つに分けて紹介。また、本市の方針などに基づいて決まった令和3年度の予算も紹介します。



index

p.4-7 暮らしをサポートする「補助金」

- ◇中古住宅の購入や住宅のエコ改修・耐震化をサポート
- ◇不妊・不育治療や子どもの予防接種をサポート
- ◇地球に優しいシステムへの改修をサポート

p.8-13 令和3年度のまちの計画書「予算」

- ◇予算の内訳
- ◇令和3年度の主な事業
- ◇令和3年度の補正予算

暮らしをサポートする「補助金」

中古住宅の購入や 住宅のエコ改修・耐震化

空き家の流通促進や住宅の有効活用のため、中古住宅の購入や住宅のエコ改修・耐震診断、耐震改修工事、解体工事にかかる費用の一部を補助します。



エコを推進する住宅の改修費用を補助

🏠 住宅の省エネ改修工事

- ▷対象
 - ◇平成20年1月1日以前に建てられた住宅・マンションなどの窓(必須)・床・天井・壁の断熱改修工事
 - ◇費用が50万円を超える工事
 - ◇改修工事の請負契約日が令和3年4月1日以降の工事
 - ◇固定資産税の減税制度で熱損失防止改修工事として規定されている工事
- ▷補助額 工事費用の3分の1(上限額は、施工が市内業者の場合50万円、その他30万円)
- ▷募集数 25棟程度(申込順)
- ▷申込み・問合せ 5月17日(月)から直接、建築課(内線599)



▲詳しくはこちら

中古住宅の購入・改修費用を助成

🏠 既存住宅流通等促進奨励金

- ▷対象 中古住宅(戸建て)を購入し、引き渡し後6か月以内に対象の工事を行い、その住宅に住んでいる人
- ▷対象工事 耐震、省エネルギー、バリアフリーのいずれかの改修工事で費用が50万円を超えるもの
- ▷奨励金額 30万円
- ▷募集件数 10件(申込順)
- ▷申込み・問合せ 直接、都市計画課住宅政策室(内線564)



▲詳しくはこちら



耐震診断・改修・解体工事の費用を補助

- ※補助額の算出に使用する費用は**税抜金額**です。
- ※**契約前**に申請してください。契約後・工事着手後の申請は、補助できません。

住宅の耐震診断費用

- ▷**補助対象** 平成12年以前に建てられた、3階建て以下の住宅
——併用住宅(住宅部分が過半を占めるもの)、長屋住宅なども含みます。
- ▷**耐震診断者** 1級建築士、2級建築士、木造建築士
- ▷**補助額** 診断費用の3分の2(上限額は2万円)
- ▷**募集数** 30件程度(申込順、要事前申請)
- ▷**申込み・問合せ** 5月17日(月)から直接、建築課(内線595)



▲詳しくはこちら

住宅の耐震改修工事費用

- ▷**補助対象** 「住宅の耐震診断費用」と同じ
- ▷**補助額・募集数** 工事費用の23%(上限額は50万円)、12件程度(申込順、要事前申請)
——補助を受けるためには、耐震診断を行った補助対象の住宅で、改修工事後の住宅の耐震性能を市の定める基準以上にすることが必要です。基準など詳しくは問い合わせてください。
- ▷**申込み・問合せ** 5月17日(月)から直接、建築課(内線595)



▲詳しくはこちら

特殊建築物などの耐震診断費用

- ▷**補助対象** 市内にあるマンション、店舗など多数の人が利用する建築物
- ▷**補助額** 診断費用の3分の1～3分の2(上限額は133万3,000円)
- ▷**募集数** 1件(申込順、要事前申請)
- ▷**申込み・問合せ** 5月17日(月)から直接、建築課(内線595)

ブロック塀などの撤去工事費用

- ▷**補助対象** 倒壊の恐れがあるブロック塀
- ▷**補助額** 撤去費用の2分の1(上限額は15万円)
- ▷**募集数** 20件程度(申込順、要事前申請)
- ▷**申込み・問合せ** 5月17日(月)から直接、建築課(内線595)



▲詳しくはこちら

住宅の解体工事費用

- ▷**補助対象**
 - ◇平成12年以前に建てられた3階建て以下の住宅
——併用住宅(住宅部分が過半を占めるもの)、長屋住宅なども含みます。
 - ◇耐震診断を受けて、倒壊の可能性が高いと判断されたもの
- ▷**補助額** 解体工事費用の23%(上限額は50万円)
- ▷**募集数** 30件程度(申込順、要事前申請)
- ▷**申込み・問合せ** 5月17日(月)から直接、建築課(内線595)



▲詳しくはこちら

耐震改修促進計画を策定

「生駒市耐震改修促進計画」を令和3年3月に策定しました。市内の建築物のさらなる耐震化を進めていきます。詳しくはQRコードからご覧ください。



耐震・リフォームなど住宅相談を受付中

- ▷**とき・ところ** 毎月第3木曜日13:00～16:00の間の40分間、市役所
- ▷**相談員** 建築士
- ▷**相談内容** リフォームや耐震改修工事など
——欠陥工事や工事契約など事後のトラブルに関する相談はできません。

- ▷**定員** 各日4組(申込順)
- ▷**費用** 無料
- ▷**申込み・問合せ** 相談日の5日前までに市ホームページの申込フォームか電話で、都市計画課住宅政策室(内線564)



専門相談員が住宅相談を行います

不妊・不育治療や子どもの予防接種

不妊症・不育症の治療費など妊娠・出産や子どもに関する費用の一部を補助します。必ず応募要項を確認し、申し込んでください。

——申請に必要な書類などは市ホームページか健康課窓口で入手してください。(今年度から所得制限がなくなりました)

問健康課(〒630-0258 東新町1-3、☎0743-75-2255)



不妊症や不育症の治療費を補助

☑ 第一子の一般不妊治療費

▷対象 妊娠を希望し、一定期間、性生活を行っているにもかかわらず、妊娠せず、医療機関で「不妊症」と診断された次の全てを満たす夫婦

- ①法律上の婚姻をしている夫婦または事実婚関係にあるもの
- ②治療期間と申請日に夫婦のうちいずれか一方が、本市に住民登録している
- ③夫婦のいずれもが医療保険法各法による被保険者か被扶養者
- ④夫婦のいずれもが本市が賦課する市税を滞納していない
- ⑤妻の年齢が、治療開始日時時点で43歳未満
- ⑥産婦人科などの国内の医療機関で不妊治療の必要があると医師に診断され、その治療を受けたことがある

▷助成内容

◇令和3年1月1日～12月31日の期間内に産婦人科などの国内の医療機関で、第一子にかかる一般不妊症治療に要した検査費と治療費(医療保険適用分と適用外分)の夫婦の合計負担額の2分の1で、1年度につき上限5万円

——期間中に妻が43歳になった場合、誕生月までに要した費用が対象です。特定不妊治療^{*}(体外受精や顕微授精)の検査や治療費、第三者からの精子・卵子・胚の提供による治療は除きます。

◇助成金を受け取れる期間は最長5年度

▷申込み 令和4年1月15日(土)(当日消印有効)までに、申請書兼請求書に必要な書類(明細書の提出は不要)を添えて、郵送(簡易書留)か直接、同課
※奈良県では特定不妊治療費の一部を助成しています。

☑ 不育症治療費

▷対象 妊娠しても2回以上の流産や死産を繰り返してしまう「不育症」と診断された左記(一般不妊治療費助成の対象)の①～⑤と次に該当する夫婦

- ⑥産婦人科などの国内の医療機関で不育症治療の必要があると医師に診断され、その治療を受けた夫婦

▷助成内容

◇平成28年4月1日以降に、産婦人科などを掲げている国内の医療機関で不育症治療に要した検査費と治療費(医療保険適用分と適用外分)の本人負担額の2分の1で、1年度につき上限15万円

◇助成金を受け取れる期間は最長5年度

▷申込み 治療が終了した日(出産または流産の判定日)から3か月以内に、申請書兼請求書に必要な書類(明細書の提出は不要)を添えて、郵送(簡易書留)か直接、同課

——不育症の助成は治療途中の申請ができません。必ず治療終了後に申請してください。

小児がんなどの治療による予防接種の再接種費用を補助

☑ 骨髄移植などによる 予防接種の再接種費

▷対象 小児がんなどの治療(骨髄移植など)に伴い、定期予防接種で得た免疫が低下・消失し、再接種が必要と判断された人

▷助成内容 令和3年度内に再接種した費用

▷申込み 令和4年3月31日(木)までに電話か直接、同課
——対象に該当するかや必要書類、申請方法など詳しくは個別に説明します。助成を希望する場合は、再接種を受ける前に必ず相談してください。



地球に優しいシステムへの改修

環境に配慮した持続可能なまちづくりを進めるため、クリーンエネルギーシステムなどの設置に必要な費用の一部を補助します。必ず応募要領を確認し、申し込んでください。

——予算に限りがあるので、早めに申し込んでください。応募要領・申請書は、市ホームページや各担当課の窓口か主な公共施設で入手してください。

エネルギーを創るシステムの設置費用を補助

☀️ 太陽光発電システム

▷対象 市内に所有する住宅か建築物に太陽光発電システムを設置した人か、同システム付き住宅を購入した人

▷対象システム 次の全ての条件を満たすもの

- ①未使用
- ②太陽電池の受給最大電力が2kW以上10kW未満
- ③電力会社との電力受給開始日が令和3年2月1日以降

▷補助額 太陽電池の受給最大電力1kWあたり2万円(上限8万円)

🏠 災害時も安心な蓄電システム

▷対象 市内で自ら住む住宅に家庭用リチウムイオン蓄電システムを設置した人か同システム付き住宅を購入した人

▷対象システム 次の全ての条件を満たすもの

- ①未使用
- ②蓄電容量1.0kWh以上
- ③設置日が令和3年4月1日以降 など

▷補助額 蓄電容量1kWhあたり1万円(上限5万円)

🔋 家庭用燃料電池エネファーム

▷対象 市内で自ら住む住宅に家庭用燃料電池を設置した人

▷対象システム 次の全ての条件を満たすもの

- ①未使用
- ②FCA(一社)燃料電池普及促進協会に登録されているシステム
- ③令和3年4月1日以降に設置したシステムか、令和2年度に国の補助金(同協会)の「額の確定通知」を受けた人は国の補助金の確定通知日が令和3年2月1日以降

▷補助額 1件あたり4万円

申込み・問合せ

令和4年3月31日(木)までに必要事項を書いた申請書に必要書類を添えて、直接、SDGs推進課(☎74-1111、内線379)

——他にもHEMSやV2Hシステムなど環境に配慮したシステムを設置した人へ補助金を交付します。詳しくは市ホームページで確認してください。



▲詳しくはこちら

資源を守るシステムの設置費用を補助

💧 汚水を浄化する合併処理浄化槽

▷対象 50人槽以下の浄化槽を自ら住む住宅に設置しようとする人

——建売や店舗付き住宅、事業所などは対象外です。

▷対象地域 下水道事業計画区域外か、下水道事業計画区域内の竜田川流域で7年以上下水道の整備予定のない地域

——設置場所が補助対象地域か調べるため、事前に問い合わせてください。

▷補助件数 予算の範囲内で申込順

▷補助額

◇合併処理浄化槽を設置する場合の例

- ・5人槽…38万4,000円
- ・6~7人槽…46万2,000円
- ・8~10人槽…58万5,000円

◇単独処理浄化槽から合併処理浄化槽へ切り替え時に加算される補助金

- ・宅内配管工事費補助…最大30万円
- ・撤去費補助…最大9万円

▷申込み・問合せ 電話で下水道課(内線523)

令和3年度

まちの計画書「予算」

令和3年度の予算が決まりました。一般会計の総額は381億8400万円、前年度から12億394万円(3.3%)の増加。本年度の財源の使い道をお知らせします。
国政課 ☎0743・741111、内線274

歳入は税収が大幅に減少

新型コロナウイルス感染症(以下、コロナ)の影響などにより、市民税や固定資産税などの市税が約9億3000万円減収。地方消費税交付金などの県税交付金も約3億1000万円減収となったことにより、税収は前年度と比較して約12億7000万円の減少となりました。

一方で、地方交付税が約1億8000万円、臨時財政対策債をはじめとする市債が約10億6000万円の増収。また、コロナワクチン接種のための国庫支出金の増収などもあり、前年度と比べて約12億円増加となる歳入を確保できました。

歳出は人件費や補助費等が増加

コロナワクチンの接種体制の整備に要する事業費が約5億5000万円、中学校給食の提供に必要な学校給食センターの設備改修事業費が約2億6000



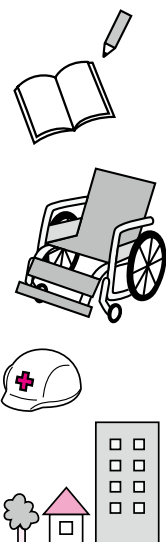
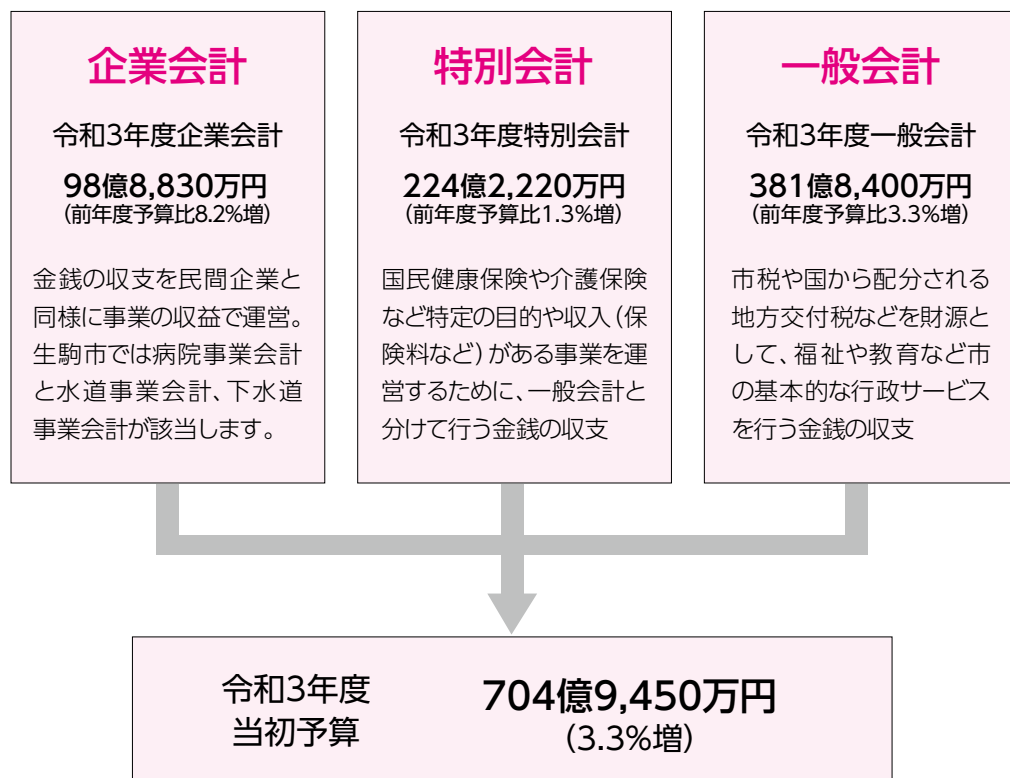
小・中学生に1台ずつタブレット端末を配布しました

万円、定年退職者の増加に伴う退職手当が約2億6000万円増加となり、一般会計の予算規模は、前年度と比較して約12億円増加しました。

市制50周年を踏まえた予算編成

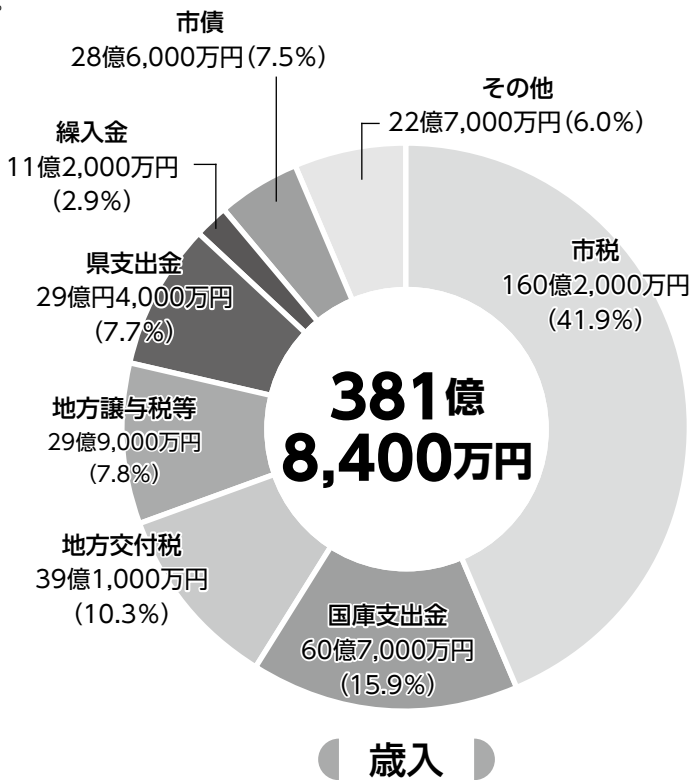
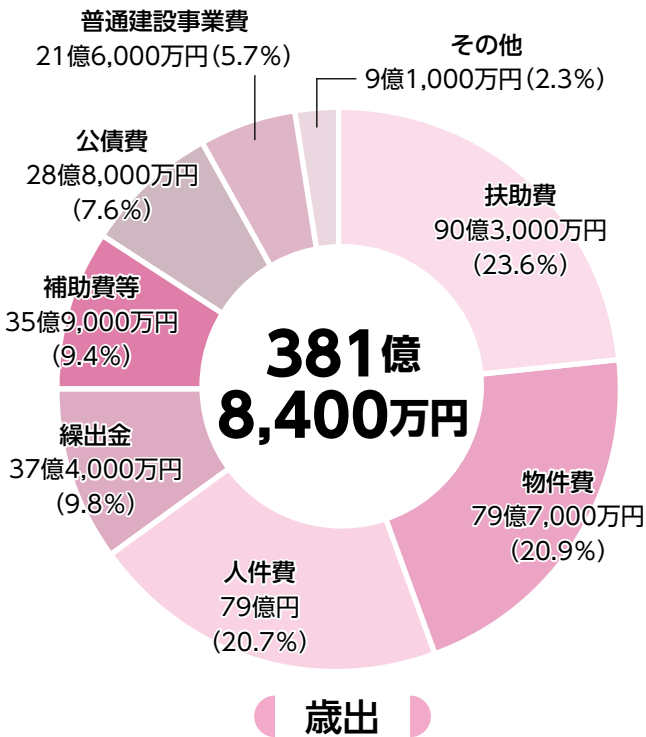
本年度予算は厳しい財政状況の中、緊急性や必要性をじゅうぶんに精査するなど、徹底した歳出削減を行い、予算の重点化・効率化を行ったうえで、社会保障関係費や施設・設備の維持管理・更新経費の増加に対応しました。また、11月1日に市制50周年を迎えるにあたり、この節目を市民の皆さんと盛り上げるため、市制50周年記念事業費を予算に盛り込みました。

予算には3つの種類があります



予算の内訳

一般会計 ※1,000万円単位に四捨五入して表示しています。



一般会計の主な使い道

- ◇ **扶助費**…高齢者や子ども・生活困窮者などに対する行政サービス(教育や医療など)の経費
- ◇ **物件費**…事務手続きに必要な消耗品・備品や庁舎の光熱水費など
- ◇ **人件費**…市長や市職員の給料、議員の報酬など
- ◇ **繰出金**…一定の基準に基づき、一般会計から特別会計に繰り出す経費
- ◇ **補助費等**…予防接種など特定の事業や各種団体に対して補助・助成を行うための経費
- ◇ **公債費**…市債(借金)の償還(返済)や利子の支払いにかかる経費
- ◇ **普通建設事業費**…道路や学校の修繕など建設事業や用地の購入にかかる経費
- ◇ **その他**…災害復旧事業などにかかる経費

特別会計

特別会計	予算額	前年度比
公共施設整備基金	892万円	12万円減
介護保険	90億8,442万円	1億5,686万円増
国民健康保険	110億6,387万円	6,552万円増
後期高齢者医療	22億6,499万円	6,561万円増

介護保険は介護サービス利用者が増えたことなどにより増加しています。国民健康保険は、被保険者が減少していますが、奈良県の会計方式の変更に伴い予算は微増しています。

企業会計

企業会計		予算額	
		収入	支出
水道	収益的 ^{*1}	28億8,539万円	28億6,490万円
	資本的 ^{*2}	3億 445万円	17億7,768万円
病院	収益的	6億 330万円	5億4,740万円
	資本的	5億8,329万円	9億8,621万円
下水道	収益的	28億1,629万円	23億8,330万円
	資本的	4億 480万円	13億2,881万円

※1 水道事業サービスの提供などの運営に関わる金銭の収支

※2 施設などの建設・取得に係る金銭の収支

令和3年度の 主な事業



詳しくはこちら▶



子育て・教育

学校給食センター整備事業

2億5,748万円

中学校給食の提供に必要な施設・設備の更新・改修を実施。併せてアレルギー対応食の提供に必要な施設・設備の整備も行います。



学校に配る配送車

圃学校給食センター(☎0743-73-3141)

児童・生徒へのメンタルケア事業の拡張

1,151万円

コロナ禍で懸念される子どもたちの心のケアを充実するため、不安定な心の状態を早期発見し、解決する体制づくりを進めます。その一環として「SOSの出し方教育」研修会の実施に加え、スクールカウンセラーの配置を拡充します。

圃教育指導課(☎74-1111、内線633)

市立幼稚園の夏休み預かり保育の全園実施

181万円

昨年、モデル事業として実施した夏休みの預かり保育を全園に拡大。子育てと仕事を両立したい家庭を支援します。

圃こども課(内線778)

紙おむつ回収事業

1,264万円

保育園、こども園などに通う保護者の負担軽減を図るため、在園中に使用した紙おむつの回収を全園で実施します。

圃こども課(内線675)

「地域包括ケアシステム」の推進

1億9,401万円

増加する高齢者の多様なニーズに対応するため、生活支援コーディネーターを地域包括支援センターへ拡充配置し、不足する社会資源の発掘・創出や地域のネットワークづくりを進めます。

圃地域包括ケア推進課(内線463)

北部地域障がい者福祉事業所整備事業

1,768万円

障がい者福祉施設は市域の中南部地域に集中して立地しています。そこで、旧高山幼稚園跡地を活用し、障がい者福祉事業所を誘致するための整備を実施します。

圃障がい福祉課(内線793)

地域外来検査センター事業の継続

2,107万円

新型コロナウイルス感染症の疑いのある患者への迅速な検査体制を確保するため昨年11月に開設したドライブスルー方式の地域外来検査センターを引き続き運営します。

圃地域医療課(内線493)

基幹型地域包括支援センターの設置

1,320万円

市役所内に基幹型地域包括支援センターを設置。市内6地域包括支援センターの個別ケースへの対応力の向上などを目指し統括・総合調整や連携の強化など、各包括支援センターへの後方支援を行います。

圃地域包括ケア推進課(内線463)



福祉・健康





防災重点ため池 ハザードマップ作成事業

1,045万円

大規模な地震などにより、農業用ため池が決壊する場合があります。そうした場合に備え、浸水想定区域や避難場所を示した、防災重点ため池ハザードマップの作成を進めます。

圃農林課(内線335)

公共施設のJアラート情報の 自動館内放送システムの構築

770万円

全国瞬時警報システム「Jアラート」の情報を公共施設の館内放送設備に接続し、緊急情報をお知らせします。今年度は市庁舎、公立の幼稚園・保育園・こども園に設置します。

圃防災安全課(内線255)

生駒山ブランド化推進事業

100万円

本市最大の観光資源で、観光客入込数の約8割を占める生駒山。しかし、周遊性が高くないことから地域経済が循環するしくみになっていません。そこで、観光客に周遊・滞在してもらうための体験型コンテンツを拡充し、その魅力を発信。コロナ禍の新しい観光需要「ワーケーション」を軸に誘客を進めます。

圃商工観光課(内線322)

地域・社会活動創出支援事業 (まちサポいこま)

184万円

地域社会に還元できる公益活動を発掘、育成するために、住民や事業者が主体的に取り組む公益事業に対し助成を行います。

圃市民活動推進センターららポート
(☎75-6000)

生駒市版エコノミックガーデニング「EGいこま」推進事業

345万円

地域経済を支える市内中小企業の活性化に向け、変革と挑戦に取り組む中小企業の発掘・育成を行います。

圃商工観光課(内線326)

橋梁長寿命化修繕事業

1億5,630万円

市内の全256橋の橋梁長寿命化修繕計画を令和元年度に作成。計画に基づき、順次補修工事を実施します。

圃管理課(内線515)

生駒駅南口周辺 都市空間再編事業

990万円

生駒駅南口周辺において、本市の玄関口にふさわしい魅力ある拠点



生駒駅南口 ぴっくり通り商店街

形成をさらに進めるため、地域関係者とともにエリアプラットフォームを構築。都市空間の再編に向けた取組を進めます。

圃都市計画課(内線567)

企業誘致基盤整備事業

4,010万円

円滑な交通の確保と利便性の向上を図るため、国が実施する国道163号バイパスの整備促進を支援します。

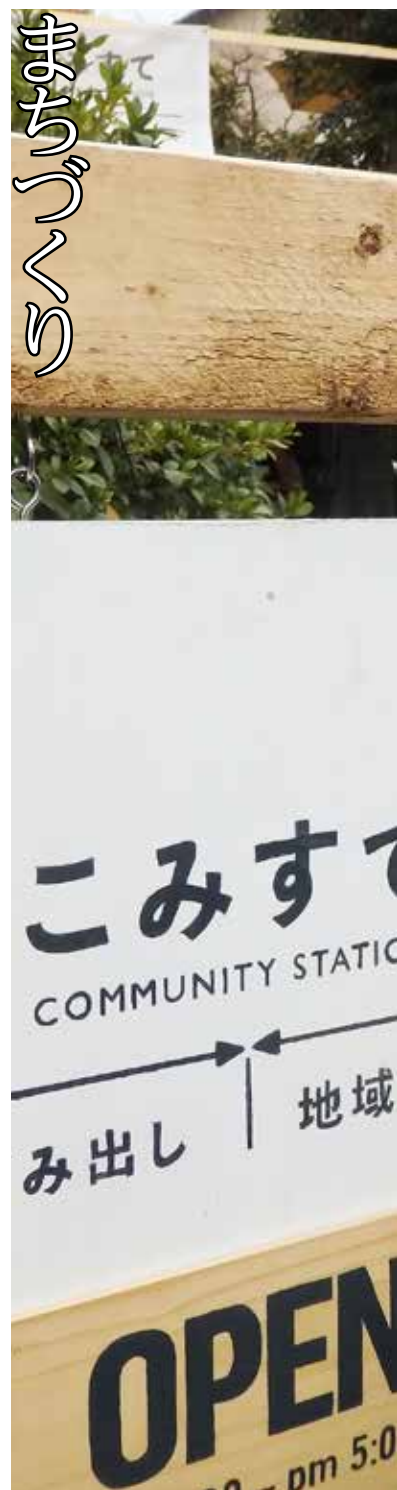
圃土木課(内線518)

住み替え促進事業

360万円

住まいの実態や意向を調査し、ライフステージに応じた共同住宅と戸建て住宅間の住み替えを促進します。

圃都市計画課住宅政策室(内線564)



令和3年度の補正予算

4億3,207万4,000円

新型コロナウイルス感染症(以下、コロナ)対策として補助金の補正予算が国で成立しました。本市でもこれらを活用し、感染拡大防止や市内事業者支援などを中心に令和3年度補正予算を計上。その一部を紹介します。その他の補正予算での支援事業などは市ホームページをご覧ください。



▲詳しくはこちら

事業者への支援

■国や県などの補助金を利用する新規事業に最大10万円を補助

本市指定の補助金などを利用して、更なる発展を遂げようとする市内事業者を10万円を限度に支援する「生駒市事業者活動再開支援金」を令和3年度も継続します。



新たなビジネスへのチャレンジを応援します

▷事業費 500万円

▷問合せ 商工観光課(内線326)

■市外在住の人の市内での起業を応援します

▷内容 市外在住者に対して、コミュニティビジネスの担い手を募集。地域ニーズなどをより具体的に学ぶとともに、本市での創業に向けた実践の機会を提供し、地域の未来に必要な人材と仕事をつくります。

▷事業費 529万1,000円

▷問合せ 商工観光課(内線326)

■経済的に大きな影響を受けている事業者への支給

▷内容 令和元年と令和2年の総売上を比較し、20%以上売り上げが減少した事業者に対し10万円を支給。家賃を支払っている事業者には3万円を追加で支給します。

▷事業費 9,123万4,000円

▷問合せ 商工観光課(☎0743-74-1111、内線321)

■市内公共交通事業者への車両保有台数に応じた助成

▷内容 市民生活に必要な活動機会を確保するため、市内に営業所がある公共交通事業者の車両保有台数に応じ、対策に要する費用相当の一部を助成します。

◇バス事業者…2万円/台

◇タクシー事業者…1万円/台

▷事業費 380万円

▷問合せ 事業計画課(内線691)

市内の事業者を応援します



市民の皆さんの暮らしに関すること

■生涯学習施設の使用料を1/2減免

▷内容 市内団体に限って令和3年4月～9月分の生涯学習施設の使用料の1/2を継続して減免し、市民の文化・芸術活動を支援します。



市内団体を支援します

▷問合せ 生涯学習課(内線644)

■内定取り消しや雇止めになった人などを会計年度任用職員(パートタイム)として募集

▷対象 コロナの影響により、以下のいずれかに当てはまる人

◇企業などから内定を取り消された

◇企業などから解雇、雇止めなどにより離職した

◇休職中か、就労時間が短縮されている(兼業が認めら

れている場合だけ)

▷任用期間 令和4年3月31日まで(業務によっては短縮される場合があります)

▷勤務日・勤務時間 毎週月曜～金曜日の9:00～17:00(休憩は1時間。勤務日数・時間は応相談)

▷日給 5,950～6,590円

——交通費・期末手当などは支給(規定あり)。健康保険や厚生年金保険、雇用保険は原則適用します。

▷申込み・問合せ 必要事項を記入した生駒市会計年度任用職員(緊急雇用創出事業)応募申込書に必要書類を添付し、郵送か直接、人事課(内線242)

——生駒市会計年度任用職員応募申込書は市ホームページからダウンロードできます。



市役所で働きませんか

医療・福祉体制に関すること

■市内障がい者・児施設に特別給付金

- ▷事業費 750万円
- ▷問合せ 障がい福祉課(内線791)

■感染対策を施した高規格救急車の購入

- ▷事業費 4,122万3,000円
- ▷問合せ 消防本部警防課(☎73-0119)

■介護保険施設に

使い捨てフェイスシールドと
ガウンを購入

- ▷事業費 26万7,000円
- ▷問合せ 介護保険課(内線481)



感染対策物品を
購入します

■市内介護事業所に特別給付金

- ▷事業費 1,670万円
- ▷問合せ 介護保険課(内線481)

■市内医療機関などに特別給付金

- ▷対象 医療機関など173か所
- ▷事業費 4,000万円
- ▷問合せ 地域医療課(内線470)

■介護者がコロナ感染などの場合の 在宅介護の要介護者の受け入れ体制の確保

- ▷事業費 1,008万円
- ▷問合せ 介護保険課(内線481)

その他の貸付、給付など

■生活に困っている人への貸付

- ▷対象 コロナなどの影響で収入が減少し、生計維持のための貸付を必要とする世帯
- ▷利子 無利子(保証人不要)
- ▷申込み・問合せ 生駒市社会福祉協議会(☎75-0234、土曜・日曜日、祝日を除く8:30~17:15)

◇緊急小口資金(主に休業した人)

- ▷上限額 20万円
- ▷据置期間 1年以内
- ▷償還期限 2年以内

◇総合支援資金(主に失業した人)

- ▷上限額 二人以上の世帯は月20万円、単身世帯は月15万円で原則3か月まで
- ▷据置期間 1年以内
- ▷償還期限 10年以内

■住居を失った・失うおそれのある人への給付 (住居確保給付金)

- ▷対象 コロナなどの影響で住居を失った・失うおそれがある世帯
- ▷給付額 家賃(基準額)
- ▷支給期間 原則3か月(延長は2回まで、最長9か月)
- ▷申込み・問合せ 生活支援課(内線753)

■国民健康保険・後期高齢者医療保険加入者向け 傷病手当金

- ▷対象 各保険の被保険者で、コロナに感染するか感染疑いのため、無給・減給になった給与と所得者
- ▷支給額 平均日額給与の3分の2×支給対象日数

——支給には限度額があります。

- ▷適用期間 6月30日(水)まで
- ▷問合せ 国保医療課(国民健康保険は内線783、後期高齢者医療保険は内線787)

■国民健康保険税・後期高齢者医療保険料・ 介護保険料の減免

- ▷対象となる保険税・料 令和3年度分の保険税・料
- ▷問合せ 国民健康保険税…国保医療課国保係(内線784)、後期高齢者医療保険料…同課福祉医療係(内線787)、介護保険料…介護保険課(内線485)

■納税が困難なときの相談

コロナの影響で市税の納付が困難になったときは、まずは電話で相談してください。また、休日相談も行います(市税・国保税は納付もできます)。

- ▷休日相談のとき・ところ 5月23日(日)8:30~17:00、収税課
- ▷問合せ 同課(内線294)

■中小企業事業者向けサポートデスク設置の延長

- ▷対象 市内で事業を行う中小企業や個人事業主など
- ▷とき・ところ 月曜~金曜日、8:30~17:15、生駒市役所2階ロビー

——1回1時間程度で行います。

- ▷相談内容 事業を行ううえでの支援策や経営に関すること
- ▷費用 無料
- ▷問合せ 生駒商工会議所(☎74-3515)

生駒市バリアフリー基本構想を策定 暮らしやすく社会参加しやすい 地域づくりを進めます

高齢者や妊婦、障がいがある人など、地域には多様な人が暮らしています。本市では、誰もが社会の一員として生活できる環境を整備するための方針や事業を示した「生駒市バリアフリー基本構想(以下、基本構想)」を3月に策定。暮らしの中にあるバリア(障壁)を取り除くことを目指す基本構想を紹介します。

圏事業計画課(☎0743-74-1111、内線693)

安心・安全な移動を確保する

交通の要所である駅は、多くの方が行き交い、日常生活や社会活動の拠点です。しかし、本市にはトイレや改札までの経路がバリアフリー化されていない駅が依然として残っています。これを改善し、誰もが円滑に移動でき、自立した社会活動が送れる環境を整備することが必要です。

また、駅だけでなく、周辺の公共施設や道路なども含めた地域一帯のバリアフリー化を進めるため、令和元年12月に学識経験者や障がい者団体、地域住民、関係機関などで「生駒市バリアフリー基本構想推進協議会」を設立。協議を重ね、バリアフリーのまちづくりの方針や事業を示した基本構想を策定しました。

課題が多く残る南生駒駅周辺

基本構想では、一日5000人以上が利用し、本市南部の地域拠点であるにも関わらず、特にバリアフリー化が遅れている南生駒駅周辺の徒歩圏内の地域を「重点整備地区」に指定しました。また、「高齢者、障害

者等の移動等の円滑化の促進に関する法律」で示されている基準に基づき、バリアフリー化の方針を決定。協議会の皆さんと地区内を歩き、改善の必要がある場所や課題を具体的に洗い出しました。

これらの方針や課題に基づき、同地区内にある施設や移動経路などで実施すべきバリアフリー化事業を決定。今後は、随時、基本構想を見直しながら、市民や事業者の皆さんと、誰もが暮らしやすく社会参加しやすい、まちづくりを進めていきます。

心のバリアフリーも推進

誰もが暮らしやすい社会には、バリアフリーの考えが広く理解されていることがたいせつです。そこで、「心のバリアフリー」として、小・中学校でのバリアフリー教育や障がいを持つ人の特性や必要な配慮などが学べるセミナーなどを基本構想に示しました。今後は、それらの事業を進めながら、心のバリアがない社会で、他者とコミュニケーションを取り、支え合える環境整備も進めていきます。

南生駒駅



誘導(点字)ブロックが無い
駅構内のトイレ入口

- ・改札…階段で地下に降りる必要があり、大雨の際の浸水リスクも高い
- ・ホーム…待合室の出入口が狭い。駅構外からホームに向かうスロープの勾配がきつい
- ・トイレ…多目的トイレが設置されていない など

まち歩きで確認した 重点整備地区の課題

視覚障がいがある人や協議会の皆さんと、重点整備地区を2日間に分散して歩きました。その後の意見交換会で出た、主な意見を紹介します。

南生駒駅周辺地区で バリアフリー化が必要なポイント

基本構想に基づき、実施すべき具体的な事業（特定事業）の計画を令和4年3月までに策定し、令和4年4月から事業者や市民の皆さんと事業を進めていきます。基本構想の詳細は市ホームページに掲載しています。



▲詳しくはこちら

重点整備地区で実施する主な事業と実施予定時期

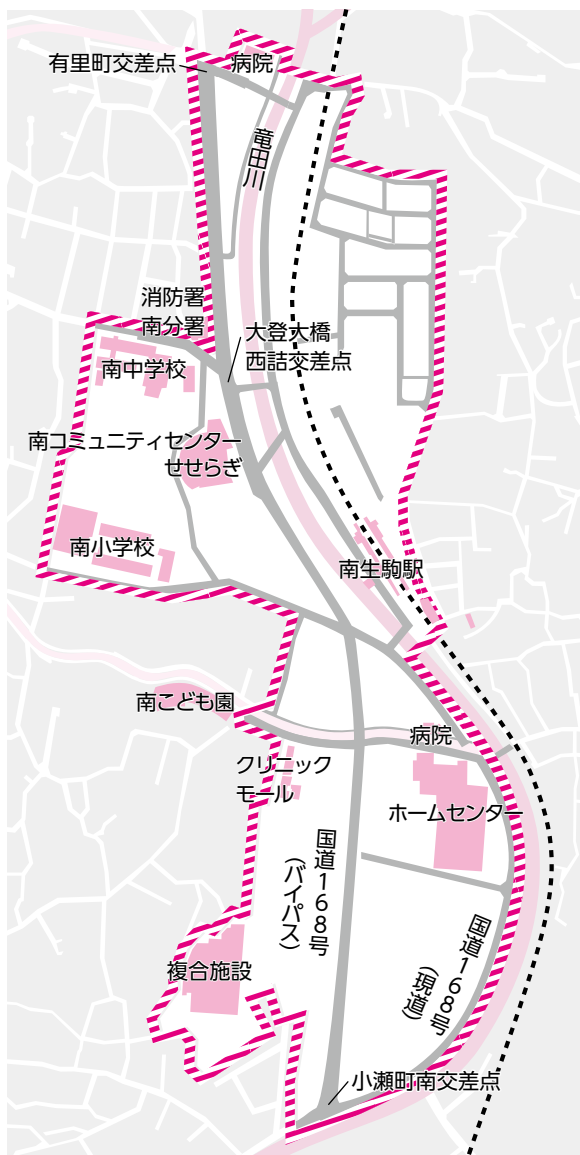
種別	対象	事業	R4~6	R7~9	R10~13
公共交通	南生駒駅	駅舎の地平化	■		
		トイレ・待合室のバリアフリー対応	■		
		音声案内の設置	■		
道路	駅周辺	跨線横断歩道橋の設置	■	■	
		車両乗降場の整備など	■	■	■
	国道168号(現道)	路面の段差などの修繕	■		
		バリアフリーに即した歩行空間の確保など	■	■	■
交通安全	国道168号(バイパス)	点字ブロック設置	■		
		未整備区間 ^{※2} のバリアフリーに即した歩道の整備	■	■	■
	信号機	国道168号(バイパス)の整備済区間の音響式信号機の設置など	■	■	
		国道168号(バイパス)の未整備区間の音響式信号機の設置など	■	■	■

※1… ■■■■ の事業は関係機関と協議し、県関連事業などと併せて実施します。

※2…有里町交差点～大登大橋西詰交差点

※3…大登大橋西詰交差点～小瀬町南交差点

重点整備地区(内)map



市内全域で進める心のバリアフリー

■小中学校におけるバリアフリー教育

道徳や総合的な学習で障がいに関する教育の実施やハンデの有無に関わらず、子ども同士の交流活動を通して、思いやりや助け合いなど、子どもの頃から自然に共生の心を育める取組を推進します。

■支え合える社会を作るための学びの場を提供

障がいがある人の特性や困りごとなどを理解し、ちょっとした手助けや配慮を実践する「あいサポーター」や認知症の人を見守る「認知症サポーター」。それらの養成講座や配慮の必要性を示すマークの普及啓発を行います。

駅周辺道路



車いす利用者の間近で車が通る道路

- ・国道168号(バイパス)…道路の陥没や雑草が多い。点字ブロックが設置されていない歩道がある
- ・国道168号(現道)…歩行者空間が狭く、段差や勾配がきつい場所がある。抜け道として利用する車が多く、駐停車も多い など

東西間の往来



誰かのサポートがないと通行しづらい踏切

- ・踏切…歩行路が狭く、段差もある。目が粗いグレーチングが設置されているため、車いすの通行に支障が出る
- ・駅の地下通路…階段を利用する必要がある。圧迫感があり、暗く、視覚に障がいのある人が通行しづらい など



IKOMA CITY

生駒市、もうすぐ50歳。

11月に迎える、市制50周年。本市は、令和4年3月31日(木)までを「市制50周年記念イヤー」と称し、さまざまな記念事業を行います。イベントなどを企画・参加して、いっしょに50周年を盛り上げていきましょう。

☎秘書課市制50周年事業室(☎0743-74-1111、内線205)

EVENT1

生駒山スカイウォーク 今年の参加は申込が必要です



①



②



①新緑の生駒山を歩けます
②ペットも同伴可能です③
普段は歩くことができない
信貴生駒スカイラインが特別に開放されます



▷とき・ところ 6月5日(土)8:30から(生駒山上遊園地駐車場出発(解散場所はコース参照、ゴールの受付は各コース13:00まで)

—受付時間は、8:30から10:30の間で申込後に指定します。受付終了後は各自出発となります。

▷コース

◇Aコース(約7.1km)

生駒山上遊園地駐車場→信貴生駒スカイライン→くらめとうげ暗峠→南コミュニティセンターせせらぎ



▲詳しくはこちら

◇Bコース(約7.6km)

生駒山上遊園地駐車場→信貴生駒スカイライン→暗峠→生駒縦走ハイキング道→生駒山上遊園地駐車場
—両コースでスタンプラリーを実施します。達成者には近鉄レジャーサービス(株)や市内スポーツ施設指定管理者などから景品が贈られます。

▷申込み 5月21日(金)までに、往復はがきに参加者全員の住所・氏名・年齢・電話番号・メールアドレスを書いて、(一財)生駒市体育協会(〒630-0266 門前町9-20、生駒市体育協会滝寺S.C.体育館内)

—5人以内であればグループでの申込みもできます。

▷問合せ スポーツ振興課(内線664、✉sports@city.ikoma.lg.jp)



▷注意

◇車で参加の場合、信貴生駒スカイライン通行料と生駒山上遊園地駐車料の半額が必要です。

◇9:00頃の近鉄生駒ケーブルは混み合うため、早めに利用してください(状況に応じて臨時便を増発します)。始発は、宝山寺線(鳥居前駅～宝山寺駅)が6:15、山上線(宝山寺駅～生駒山上駅)が8:00です。

◇事故が起きた場合、応急処置は行いますが、傷害保険の範囲を超えた責任は負いかねます。

◇交通ルールを守り、車両などに注意してください。

◇健康状態がすぐれない人は参加を遠慮してください。

◇飲み物は各自で用意してください。

■開催の有無を確認してください

6月5日(土)7:00以降に電話(☎0180-991-706)で確認できます(小雨決行)。

■ボランティアスタッフ募集

▷対象 市内に住むか市内へ通勤・通学している高校生以上

▷内容 当日、出発前の会場整理やコースを歩きながら人がなど緊急時の報告業務(受付業務はありません)

▷申込み・問合せ 5月21日(金)(必着)までに、はがきかメールに住所、氏名、ふりがな、年齢、電話番号を書いて、同課「生駒山スカイウォークボランティアスタッフ募集」係(〒630-0288)

EVENT2

生駒健康ウォーキングマップ歩こう会2021

▷対象 市内に住むか市内へ通勤・通学している人(健康状態のすぐれない人や運動制限のある人は参加できません)

——集合場所までは公共交通機関を利用してください。

▷とき・ところ・コース(費用無料)

5月21日(金)①13:00から②13:10から…鹿ノ台ふれあいホール前集合・解散、No.4 鹿ノ台・鹿畑を巡るコース(約3km)

——受付はいずれも10分前からです。

▷内容 生駒市健康づくり推進員連絡協議会の運動普及

及推進部員が現地指導。コース途中で、生駒市観光ボランティアガイドの会が各コースの見どころを説明します。

▷必要品 飲み物、動きやすい服装

▷定員 各10人(申込順)

▷開催の有無 当日7:00時点に次のいずれかを満たすときは中止します。

◇本市に何らかの警報が発令

◇午後の降水確率が50%以上

▷申込み・問合せ 5月7日(金)から電話か直接、健康課(☎75-1002)



▲詳しくはこちら

Info.01

市制50周年を盛り上げる イベント開催費などを補助します

市制50周年を盛り上げるために市民の皆さんが自ら企画し、実施する事業の開催費の一部を補助します。

——必要書類などは問い合わせるか市ホームページをご覧ください。

▷対象 市制50周年を機に新たに組織する団体の事業または既存団体の場合は新たに企画する事業であり、次の全てに当てはまる事業

◇7月1日～令和4年2月28日に市内で実施する事業

◇市制50周年を盛り上げるために実施する事業

◇広く市民を対象とする事業

——その他の条件は募集要項を確認してください。

▷補助対象経費 報償費、消耗品費、保険料、使用料など

▷補助額 補助対象経費の1/2以内、上限10万円

——申請者が多い場合は、予算の範囲内で振り分けます。

▷申込み・問合せ 6月9日(水)までに申請書に必要事項を書き、必要書類を添えて、郵送か直接、秘書課市制50周年事業室(〒630-0288)



▲詳しくはこちら

Info.02

市史をいっしょに作りませんか 「みんなで編さん@いこま」

4月からスタートした、生駒市史の編さん。最終巻を発刊した昭和60年から現在までの30年間に行われた発掘調査や古文書調査などの成果を加え、新たな「生駒市史」を作成します。そんな編さんに関する各種業務に携わるボランティアを募集します。地域の歴史好きな人はもちろん、まちづくりに興味のある人など、皆さんの参加をお待ちしています(謝礼はありません)。

▷とき・ところ 令和8年までの任意の期間、市史編さん室(図書会館2階)

——ボランティアの日程は、別途相談のうえで決定します。

▷内容 資料収集、パソコン入力補助、資料整理(古文書、考古遺物、民具など)、講演会などのイベント補助、現地調査の補助、古文書の翻刻など

▷申込み 直接、市内5図書館・室

▷問合せ 図書館北分館(☎71-3332)



平成9年の生駒駅前北口
再開発事業竣工

INTERVIEW: まちと私



市制50年間で市への貢献が大きかった人物・団体を紹介中



会長 やすゆき
清水泰之さん

生駒市 人権教育推進協議会

平成14年発足。身近にある人権課題について話し合う「人権教育地区別懇談会」や人権教育講座「山びこ」など、あらゆる人権を尊重するため、さまざまな事業に取り組む。

人権をみんなで考え、豊かなまちに

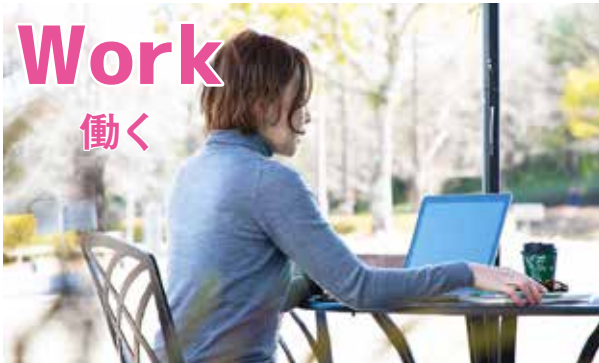
人権を身近に感じられるよう、さまざまな啓発を行ってきました。一方的な啓発ではなく、講座を参加型にしたり、身近な話題から人権を考えたりと、工夫を凝らすことで講座の参加者が4倍に増えたんです。最近では、コロナ禍で格差や差別などの人権問題が浮き彫りに。それらについてできることを見つけられる機会をつくり、人と人との関わりが豊かなまちになるようにがんばり続けます。

生駒でも始まる、 新たな旅のスタイル ワーケーション

「働く^{ワーク}」と「休暇^{バケーション}」が合わさった「ワーケーション」。コロナ禍で、さまざまな生活が見直される中、新しい旅のスタイルとして注目を集めるワーケーションの市内スポットの一つ「生駒山麓公園」を紹介します。

商工観光課観光振興室
(☎0743-74-1111、内線327)

Work 働く



■すがすがしい生駒山麓公園をオフィスに

自然に囲まれたリラックスできる環境で働くと、パフォーマンスが上がったり、新たな発想が生まれたりするかもしれません。都市に隣接した、生駒山麓公園で新たな働き方に挑戦してみませんか。

|| 特徴 ||

- ◇屋内外の作業スペースやWi-Fiなど、充実の環境
- ◇都市隣接でありながら国定公園の一部

休憩時は手作りスイーツもおすすめ



■快適な滞在を叶えるリラクゼーション設備

生駒山地の中腹にある同公園。豊かな自然に囲まれ、働くだけでなく休息するためのさまざまな設備も整っています。

|| 特徴 ||

- ◇こだわりの食材・レシピが楽しめるカフェレストランを併設
- ◇心と身体を癒す浴場を完備。晴れた夜には、星空が眺められる露天風呂も
- ◇個室の宿泊部屋は、日中だけの利用から長期の宿泊まで幅広く対応できます。もちろん1人でも気軽に利用可能

Stay 滞在する



Experience 体験する



■山麓の自然を感じながら多彩な体験を

働いた後の気分転換として、山麓の自然を生かしたものから市内周辺施設の歴史・文化を感じるものまで、多数の体験プログラムを準備しています。

|| 特徴 ||

- ◇初心者でも楽しめるアウトドア体験が充実。アウトドアメーカー「株モンベル」のスタッフがサポートするので安心
- ◇周辺には寺社仏閣や国指定の伝統工芸品などの歴史や文化を持つ生駒だからこそ体験できる、写経や茶釜製作プログラムも

本市が進めるワーケーションの取組

✓生駒山麓公園×ワーケーションのリーフレットを作成

同公園でのワーケーションに関する情報をまとめた冊子を作成。市役所や市内公共施設などで配布しています。

✓ワーケーション情報をまとめたサイトを開設

市観光協会と連携して生駒山麓公園以外のワーケーションの情報も随時更新中。サイトでは、宿泊や体験の申込も可能です。また、新しくワーケーションを取り入れたい事業者の皆さんからの相談も受け付けています。



▲ページはこちら

実践者Interview

いつもと違う仕事を生駒で

宿泊業者のあり方に変化が求められるようになったコロナ禍。当館では、市が進めるワーケーションの考えも取り入れ、宿泊プランを作りました。「お風呂にゆっくりつかりたい」「朝ものんびり仕事したい」などの要望に対応しています。今後も生駒の魅力も生かせる企画を考えていきます。

城山旅館の岡田篤子さん▶



宿泊
買い物

キャッシュバックキャンペーンの 参加事業者を募集します

コロナが落ち着き次第
スタート

事業者への支援策として昨年度実施した「とまりいこまキャッシュバックキャンペーン」。2,300人以上に利用され好評だった取組をさらにコロナ対策と支援内容を充実させて実施します。コロナに負けず売上を増加させたい事業者の皆さんの応募をお待ちしています。

問商工観光課観光振興室(〒630-0288、☎0743-74-1111、内線327、
☎74-9100、✉keizai@city.ikoma.lg.jp)



今回事業者を募集する

キャッシュバック内容は2種類

※新型コロナウイルス感染症の状況が落ち着き次第、早くとも7月以降のスタートになる予定です。

市内での宿泊者に3,000円/泊を補助

とまりいこま

■市内での消費を喚起

- ◇最大1泊3,000円のキャッシュバックを総額800万円分補助(3,000泊程度を想定)
- ◇宿泊者限定いこまめぐりクーポンをプレゼント
- ◇感染症対策が徹底された安全な宿泊施設であることを専門家が定期的にチェック・アドバイス
- ◇宿泊コンサルタントから、コロナ禍・収束後を見据えた集客や売上増加への助言がもらえる

▷対象 旅館業法第2条第1項に規定する旅館業(下宿営業を除く)を営む施設が住宅宿泊事業法第3条第1項の届出に係る住宅(民泊)——宿泊施設の利用開始時と終了時が同日(デユース)のプランは除きます。

▷申込み 必要事項を記入した申請書類を郵送かファクス、メールで同室——申請書類は市ホームページからダウンロードできます。

飲食店・小売店などで使える
1,000円キャッシュバック

いこまめぐりクーポン(仮)

■宿泊者限定クーポンでさらなる消費を喚起

- ◇市内で宿泊し、飲食店や小売店など市内の登録店で3,000円以上を支払い、後日申請した人に1,000円分をキャッシュバック
- ◇宿泊した人数分申請可能



宿泊者限定の特典です

▷対象 小・中規模企業者で、市内に事業所か店舗がある飲食店・小売店、理美容業、観光・体験施設、タクシー事業者など——スーパーマーケットやコンビニエンスストア、ドラッグストアは除きます。

▷申込み 必要事項を記入した申請書類を郵送かファクス、メールで同室——申請書類は市ホームページからダウンロードできます。

-昨年度参加事業者の声-

たくさんの人にファンになってもらうきっかけに

新型コロナウイルスの影響で、昨年の4~6月は例年にないほど利用者が落ち込んでいました。そんな中、始まった市の宿泊補助「とまりいこま」や小売店・飲食店などで使える「いこまめぐり券」。そのおかげもあり、ディナー利用なども大幅に増えました。今年度も制度を活用し、市内外問わずたくさんの人に自慢の美味しい料理を食べてほしいですね。



門前おかげ楼 六根亭

クーポン利用者からはこんな声も…

市内のいろいろなお店を知るきっかけになった

地元のお店を応援できて良かった

これまで行ったことがない店に行けた

市内で買い物をするきっかけができた

初めて市内の旅館に家族で泊まった



交通系ICカードのチャージ場所が ファミリーマートに変わります

生きいきクーポン券

72歳以上や障がい者の皆さんの生きがいつくりや社会参加のために交通費などを助成する「生きいきクーポン券」を5月から対象の人に順次、お届けします。交通系ICカード(ICOCAなど)のチャージにも利用できますが、今年度からチャージできる場所が指定のファミリーマートに変更になりましたのでご注意ください。

セブン-イレブンでは
チャージできませんので
ご注意ください。



▷**交付対象** 市内に住み、次のいずれかに該当する人
(令和3年4月1日現在)

- ◇昭和25年4月1日までに生まれた人
- ◇身体障害者手帳1級・2級か療育手帳を持っている人
- ◇精神障害者保健福祉手帳を持っていて、自立支援医療(精神通院医療)を受けている人
- ◇国が指定する難病や小児慢性特定疾病の人(4月1日時点で加療中の旨を証明できる受給者証などと窓口で手続きする人の本人確認書類(運転免許証など)を持参し、障がい福祉課で申請が必要。申請期間は、5月17日(月)～令和4年2月28日(月)です)

——重複支給はできません。また、交付までに転出や死亡したときは対象になりません。

▷**交付額** 一人当たり1万円分の冊子(500円×20枚つづり、お釣りは出ません)

▷**使用期間** 6月1日(火)～令和4年2月28日(月)

▷**問合せ** 総合窓口…生きいきクーポン券事務局(☎0120-200-224)、72歳以上の人…高齢施策課(☎0743-74-1111、内線768)、72歳未満で障がいのある人…障がい福祉課(内線793)

——詳しくは、クーポン券と同送する「ご使用ガイド」が市ホームページをご覧ください。



介護用品やお出かけに役立つ商品などを掲載



ICOCAを 指定のファミリーマートで チャージする方法

セブン-イレブンなど、その他のコンビニエンスストアや駅ではチャージできませんので、ご注意ください。

①ファミリーマートの店舗にICOCAを持参する

▷チャージできるファミリーマート7店舗

- ・生駒上町店
- ・生駒依口店
- ・生駒東松ヶ丘店
- ・生駒辻町店
- ・近鉄東生駒駅前店
- ・生駒若分インター北店
- ・近鉄東山駅前店

——生駒駅構内にあるファミリーマートではチャージできません。

▷チャージできる時間 9:00～18:00

②冊子からクーポン券を切り取って渡す

交通系ICカードをチャージする際は、クーポン券を自身で切り取って渡してください。

▷チャージできる額 5,000円分か10,000円分
——3,000円分のクーポン券に2,000円の現金を足してチャージするなど、現金とクーポン券を併用して使用できません。

▷**注意** 使用開始日から一週間ほどは混雑が予想されます。密を避けるためにも、この期間は避けてください。

■ICOCAを持っていなくてもクーポン券でKIPS ICOCAが購入できます

クーポン券2,000円分でカード預かり金500円・チャージ代1,500円分の[KIPS ICOCA]が購入できます。

▷**購入時間・場所** 9:00～16:00、生駒駅か学園前駅の窓口

▷**必要品** 本人証明書(運転免許証や健康保険証など)、クーポン券2,000円分

▷**注意**

- ◇ICOCA (JR発行)は購入できません。
- ◇購入は本人だけが可能です。代理人による購入はできません。
- ◇いずれの駅でもクーポン券を使用したチャージはできません。



30%の上乗せ付きチケットを販売予定

「さきめしいこま^{プラス}」の登録店舗を募集

費用
無料

新型コロナウイルス感染症の影響を受けた市内の事業者を先払いで応援する「さきめしいこま^{プラス}」。市が購入金額の30%を上乗せしたチケットを発行するプレミアムキャンペーンに合わせて参加店舗を募集します。

—キャンペーン開始時期は決まり次第案内します。

▷対象 飲食店、理美容業、小売業など

—登録後の審査で対象外の業態と判断した場合は、登録を取り消す場合があります。

▷登録方法 さきめしいこまのホームページの「ご登録画面へ」をクリックし、登録フォームに必要事項を入力

▷問合せ 商工観光課(内線326)



▲詳しくはこちら

■さきめしいこまの流れ

①利用客が応援したい店のメニューを選び、購入②サービスを受けるためのオンラインチケットが利用客に届く③利用客からの入金額を店舗が受領④利用客が後日来店。チケットを確認しサービスを提供

-さきめしいこまのポイント-

- ◇飲食店以外も登録可能
- ◇登録料や参加料などは不要
- ◇コールセンター(サポートデスク)を設置予定

チャレンジする企業と支援者のコミュニティ形成に向けて EGいこま&いこま経営塾キックオフセミナー

本市では、地元企業を強くすることで地域産業活性化を図るエコノミックガーデニング(以下、EG)と呼ばれるビジネス環境づくりをスタート。「変革」と「挑戦」に取り組む事業者の皆さんを「産学公民金」で支援します。本セミナーでは、EGの概念やチャレンジする中小企業をテーマにした講演、本市で展開する「EGいこま」の中核事業「いこま経営塾」の入塾説明などを行います。

▷対象 以下のいずれかの事業者

◇本市で事業を営んでいる

◇本市で開業・創業を検討している

▷とき・ところ 6月6日(日)13:00~17:40、たけまるホール

▷内容

◇【第一部】13:00~16:00…EGの紹介、拓殖大学政経学部教授の山本尚史^{たかし}さん他による講演

◇【第二部】16:00~17:10…令和3年度いこま経営塾説明会、いこま経営塾第一期生からのメッセージ

◇17:10~17:40…交流会

—内容は変更になる場合があります。

▷定員 200人(申込順)

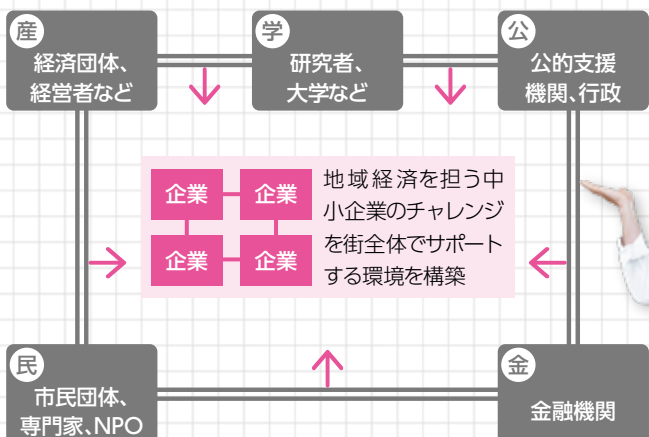
▷費用 無料

▷申込み・問合せ 5月31日(月)までに市ホームページの申込フォームから商工観光課(内線326)



▲申込はこちら

■EGのネットワークイメージ = …連携 → …支援



充実の体制でサポートします!



■いこま経営塾イメージ

- Step1-1 経営に関するセミナー・ワークショップ
- Step1-2 事業計画プレゼンテーション審査
- Step2 専門家・金融機関による伴走支援
- 継続支援 販路開拓支援・交流や学びの場など

たけし ロンドン五輪400mメドレーリレー銀メダリスト 松田丈志さん

夢を夢で終わらせない競泳人生

圃スポーツ振興課(内線663)

元競泳日本代表でロンドンオリンピックの銀メダルなど4つのオリンピックメダルを獲得した松田丈志さんによる講演会を開催。オリンピックのインタビューで語った「康介さんを手ぶらで帰らせるわけにはいかない」が流行語大賞トップテンにも入るなど、注目を集めた松田さんが自身の競泳人生について語ります。



Sport in Life

- ▷とき・ところ 6月26日(土)14:00から、たけまるホール
- ▷定員 450人(抽選制)
- ▷費用 無料
- ▷申込み 6月14日(月)(必着)までに専用フォームか往復

はがき、ファクスに参加者全員の住所・氏名・年齢・電話番号、代表者のメールアドレスを書いて、同課(〒630-0288、FAX74-9100)——4人以内であればグループでの申込みもできます。



▲申込みはこちら

松田丈志 Profile

北京やリオデジャネイロなど4大会連続でオリンピックに出場し、4つのメダルを獲得する。平成28年に現役を引退。現在はスポーツジャーナリストとしてスポーツニュースや講演・執筆など幅広く活動している。宮崎県延岡市出身。

生駒の魅力を市公式SNSで発信 いこまち宣伝部7期生募集

オリンパスの
デジタル一眼カメラを貸出



圃広報広聴課(内線225)

すてきな人や大好きなお店、ほっとする風景…。生駒の魅力を市公式FacebookとInstagram「グッドサイクルいこまち」で発信する市民PRチーム「いこまち宣伝部」の7期生を募集します。生駒の魅力を見つけて発信したい皆さんの応募をお待ちしています。

——活動への謝礼はありません。

- ▷対象 FacebookかInstagramのアカウントを持つか、活動用にアカウントの作成ができる人で、市内に住むか市内へ通勤・通学している18～49歳
- ▷ところ 市役所他(一部講座は市内飲食店(予定))
——詳しくは参加者にお知らせします。
- ▷定員 10人程度(抽選制、2歳～就学前の幼児の託児あり)
- ▷費用 無料(一部講座は別途飲食代が必要)
- ▷申込み 5月28日(金)までに専用フォームから同課



▲詳しくはこちら

——カメラはOMデジタルソリューションズ(株)の協力で貸し出します。

投稿までのスケジュール

Step1	6月26日(土) 10:00～12:00		グループワーク 生駒の魅力を共有しよう
Step2	7月3日(土) 10:00～12:00		文章講座 SNSの文章の書き方
Step3	7月17日(土) 9:30～12:00		写真講座① 簡単フォトレッスン①
Step4	8月7日(土) 9:30～12:00		写真講座② 簡単フォトレッスン②
Step5	8月21日(土) 10:00～12:00		取材講座 取材を体験してみよう
Step6	9月4日(土) 10:00～12:00		投稿準備 投稿ルールを確認
	10月から 1年間		投稿スタート 月に1～2回投稿

プロの講師陣がサポート



ライター
灰谷幸さん

「タ刊フジ」「大阪日日新聞」「らくらえる。」など新聞や情報誌へのエッセイ連載をはじめ、文章講座の講師経験も豊富。(株)リクルートを経て、現在、オフィス・ハッピー代表。エッセイスト。



写真家
クキモトノリコさん

日々のささやかな出来事を撮りながら「たのしく、わかりやすい」をモットーに写真の楽しみを伝えている。オリンパスカレッジ他、奈良市内で写真教室講師を務める。(公社)日本写真家協会(JPS)会員。



編集者
村崎恭子さん

Webメディア「greenz.jp」などで取材執筆や編集を行う。2021年より、つくり手のストーリーを消費者に伝えるエシカルオンラインショップ「メルとモノサシ」を運営。フリーライター・エディター。

情報は、4月14日時点のもの
です。新型コロナウイルス感染
症拡大に伴う、市の対応やイ
ベント実施に関する情報は、市
ホームページをご覧ください。
各課にお問い合わせください。

催し・講座



地域婦人団体連絡協議会
の健康づくり講習会

▽対象 市内に住むか市内へ
通勤している人

▽とき・ところ 6月23日(水)
9時30分～15時30分、生駒
駅南口三井住友銀行前集合・
解散(集合後に金鶴の杜(た)
苑(えん)に移動)

▽内容 介護予防運動を楽し
く学ぶ講習会。午後は、くろ
んど池を散策します。

▽定員 10人(抽選制)

▽費用 1000円(昼食代
含む)

▽申込み・問合せ 6月9日

(水)(必着)までに往復はがき
に住所、氏名・ふりがな、年
齢、電話番号を書いて、同協
議会の笹埜美代子(みよこ)さん(〒
630-0246、西松ケ丘
21-14、☎74-7262)

第6回ガーデンパーティ
inふるーらむ

▽とき・ところ 5月22日(土)
11時～15時、花のまちづくり
センターふるーらむ

▽内容 ガーデンパーティの
他、マルシェやハーブ演奏の
ライブパフォーマンスなど
も同時開催します(ランチは
要事前申込)。

—ランチ(テイクアウト)は50人、
リンク・デザート付き)は50人、
1200円(抽選制)です。

▽申込み・問合せ 5月13日

(木)までに電話かアクセス、メ
ールで住所、氏名・ふりがな、
日中連絡のつく連絡先を明
らかにして、「ガーデンパー
ティ実行委員会」係(☎70・0
187、☎70・0287、✉ga
rdenparty.fl
orham@gmail
.il.com) ▲ページは
こちら

父と子仲よろツッキング
〜プロに学ぼう〜

▽対象 市内に住む小学生と
その父親

▽ところ セラビーいこま

▽とき・内容 食育講座とプロ
を講師に迎えての調理実習

①6月13日(日)：パン職人に学
ぶ手作りパン

②6月20日(日)：和食調理人が
教えるおばんざいレシピ

—時間はいずれも9時30分
～13時頃です。

▽定員 各12組(抽選制)

▽費用 一人250円

▽申込み・問合せ 5月28日
(金)までに電話で健康課(☎
75・1002)

ミュージアム講演会

▽とき・ところ 5月29日(土)
14時～15時30分、生駒ふる
さとミュージアム

▽内容 元奈良市埋蔵文化財
調査センター所長の三好美
穂さんによる講演会「平城京
近郊の窯跡群―生駒市俵口
地区と高山地区を中心とし
て」。生駒山東麓の須恵器
窯跡群は、奈良時代の都「平
城京」の経済活動の一端を
担ったと考えられています。
その立地と須恵器の製作年
代を再調査。見えてきた従来
の説とは異なる最新の調査
結果を話します。

▽定員 24人(申込順)

▽費用 600円(生駒歴史
文化友の会会員は500円)

▽申込み・問合せ 5月11日
(火)～28日(金)に氏名、電話番
号を明らかにして、電話かフ
ァクス、メール、直接、同ミュ
ージアム(☎71・7751、
☎71・7752、✉info@ik
ona-museum.jp)

シルクのべっぴん塾
(食材編)

▽対象 女性

▽とき・ところ 6月13日(日)
14時～15時30分、北コミュ
ニティセンターI(ISTA)は
ばたき

▽内容 よしもの美容番長
シルクさんが、女性が特に気
を付けたい約22種類の食材
について分かりやすく話し
ます。

▽必要品 筆記用具

▽定員 50人(抽選制)

▽費用 3000円

▽申込み・問合せ 5月11日

(火)～16日(日)にファクスかメ
ールに郵便番号、住所、氏名、
電話番号、講座名を書いて、
北コミュニティセンターI
STAはばたき講座受付係

草刈りをしてみませんか

▽とき・ところ 5月22日(土)
9時～12時頃、生駒山麓公
園内(雨天の場合は5月30日
(日)に順延)

▽内容 遊歩道などで間伐や
草刈りの活動をしている森
林ボランティア団体「いこま
里山クラブ」が安全な刈払
い機の使用方法をレク
チャーします。

▽必要品 軍手、タオル、飲み
物、動きやすい服装、靴(長靴
も可)

▽定員 6人(申込順)

▽費用 300円

▽申込み・問合せ 5月7日

(金)からメールで氏名、住所、
電話番号を明らかにして、
同クラブの赤地さん(☎09
0・9160・7459、✉ak
achi@kcn.ne.jp)



シルクさん

催し・講座

スポーツ

イコミア

自主学習

募集

子育て・教育

健康・福祉

お知らせ

「ちごりであそぼ」の
子育て講座

▽対象 市内に住む就学前の乳幼児とその保護者

▽とき・ところ ①6月10日(木) ②7月8日(木)、10時～11時、いちぶちごり保育園

▽内容 ①あじさいとかたつむりを作ろう②風鈴を作ろう

▽定員 各3組(申込順)

▽費用 無料

▽申込み・問合せ ①は5月27日(木)②は6月24日(木)の10時から電話かファクスで

子どもの氏名・年齢、電話・ファクス番号を明らかにして、同園(☎76・2400、FAX76・2401)

生駒の歴史と文化入門講座

▽とき・ところ 5月14日(金) 14時～15時30分、生駒ふるさとミュージアム

▽内容 生駒市文化財保護審議会会長の今木義法さんによる講座「中世大和・河内の城跡」。戦国の世に大和・河内で活動した武将や土豪を拠点とした城跡について、文献史料や調査報告書をもと

に学びます。

▽定員 24人(申込順)

▽費用 500円(生駒歴史文化友の会会員は400円)

▽申込み・問合せ 5月11日(火)～13日(木)に氏名、連絡先を明らかにして、電話かファクス、メール、直接、同ミュージアム(☎71・7751、FAX71・7752、info@ikoma-museum.jp)

ファミリーアウトドア教室

▽対象 子どもとその保護者

▽ところ 生駒山麓公園野外活動センター

▽申込み・問合せ 各申込日の9時から電話で同園(☎73・8880)

ホテル観察編

▽とき 6月12日(土)・13日(日)・19日(土)、19時30分～21時

——終了後、公共交通機関はありませんので車で来場してください。

▽内容 紫陽花の上を舞うホテルの観察会。ゲンジ・ヘイケの二種のホテルを安全に観察できます。ホテルの生態を学ぶセミナーも行います。

▽定員 各35人(申込順)

▽費用 大人1400円、中

学生以下800円、3歳未満300円(市外の人は大人200円、中学生以下200円、3歳未満100円増し)

▽申込み 5月12日(水)

天体観測編

▽とき 6月26日(土)19時30分～21時

——終了後、公共交通機関はありませんので車で来場してください。

▽内容 親子で初夏の天体を観測しませんか。「星空案内人」が皆さんを星空の世界へ案内します。

——曇天時用のプログラムもあります。

▽定員 20人(申込順)

▽費用 大人1700円、中学生以下1000円、3歳未満400円(市外の人は大人・中学生以下200円、3歳未満100円増し)

▽申込み 5月12日(水)

秘密基地作り上級編

▽とき 6月26日(土)①10時30分～13時②14時～16時30分

▽内容 のこぎりなどを使って、自分たちだけの秘密基地を作りましょう。火の起こし方も学び、マシユマロを焼い

て食べます。

▽必要品 軍手

▽定員 各15人(申込順)

▽費用 大人2500円、中学生以下1800円、3歳未満600円(市外の人は大人・中学生以下200円、3歳未満100円増し)

▽申込み 5月12日(水)

介護職員初任者研修の受講者を募集します

▽対象 訪問介護などの活動に興味・熱意があり、全課程を受講できる人

▽とき・内容

◇講義・実技：6月5日・12日・19日・26日、7月3日・10日・17日・24日・31日、8月7日・14日・21日・28日、9月4日、10月23日・30日、11月6日・20日、12月4日(いずれも土曜日)、9月12日・19日・26日、10月3日・10日・17日(いずれも日曜日)、9時～16時(一部17時まで)

◇実習：11月8日(月)～19日(金)のうち3日間

▽ところ 宝山寺福祉事業団「桃李館」研修室(元町)、特別養護老人ホーム梅寿荘

▽定員 10人(申込順)

▽費用 5万円(別途テキスト代約6500円が必要)

▽申込み・問合せ 5月7日(金)～28日(金)に電話かファクス、メールで住所、氏名・ふりがな、日中連絡がつく電話番号を明らかにして、宝山寺福祉事業団ヘルパー養成講座係(☎74・6811、FAX74・2511、baiday@kc.n.jp)

——費用助成に関する制度を本紙31ページで紹介しています。

筆文字でみんなに希望と笑顔を届けよう

▽対象 市内在住の人(小学生未満は要保護者同伴)

▽とき・ところ 5月22日(土)13時～16時、金鶏の杜 倭苑

▽内容 言葉の力で人は元気になる笑顔も生まれます。そんな笑顔になれるような「幸せ作品」を作りましょう。

▽必要品 筆記用具

▽定員 8人(申込順)

▽費用 500円

▽申込み・問合せ 5月8日(土)～14日(金)に電話か直接、金鶏の杜 倭苑(☎78・3110、9時～17時、火曜日を除く)

福祉センターの短期教室

▽対象 市内に住む心身障がい者(国が指定する難病含む)か60歳以上(4月30日現在)

—今年度と同センターの各種教室に未参加の人を優先します。

▽ところ 同センター

—生駒駅・東生駒駅から無料送迎バスがあります。

▽申込み・問合せ 5月14日(金)(必着)までに、はがきか電話、ファクス、メールで住所、氏名・ふりがな、生年月日、障害者手帳の有無とその種類・等級、難病名、電話番号、希望する教室名を明らかにし

第20回

いこまどんどこまつりの協賛募集

8月7日(土)に開催予定のどんどこまつりで生駒の夜空を彩る花火の協賛を募集します。

問い合わせ 実行委員会事務局 (市民活動推進課内、内線235)

▷振込方法

市内南都銀行か同事務局にある振込用紙で振り込んでください。

▷金額

一口1,000円

▷申込日

7月9日(金)まで



大輪の花火を打ち上げます

て同センター(〒630-0221、さつき台2丁目6-1、☎73-0700、FAX73-0294、fukushi-center@kcp.jp)

ピーズ教室

▽とき 6月22日(火)・7月13日(火)・27日(火)、8月24日(火)・31日(火)、9月14日(火)、13時30分～15時30分(全6回)

▽内容 アクセサリーなどの小物作りを楽しみましょう。

▽定員 8人(抽選制)

▽費用 1回800円

ストレッチ教室

▽とき 6月3日(木)・17日(木)・7月1日(木)・15日(木)、8月19日(木)、9月2日(木)、10時～12時(全6回)

▽内容 アクセサリーなどの小物作りを楽しみましょう。

▽定員 8人(抽選制)

▽費用 1回800円

▽内容 簡単なストレッチや口腔ケアなどを取り入れた軽運動を行います。

▽定員 15人(抽選制)

▽費用 無料

梅ちゃん先生の楽しい英会話教室

▽とき・ところ 6月4日(金)・11日(金)、7月2日(金)・9日(金)、8月13日(金)・20日(金)、10時～12時、たけまるホール

▽内容 本市出身の漫才師で現役塾講師でもあるラフ次元・梅村賢太郎さんから、押さえるべき発音「ゴ」「ク」「エ」や日常で簡単に使える英会話を楽しく学びます。

▽必要品 筆記用具

▽定員 14人(抽選制)

▽費用 6000円(全回分)

▽申込み・問合せ 5月11日(火)～16日(日)にファクスかメールに住所、氏名、電話番号、講座名を書いて、同ホール講座受付係(☎75-0101、FAX

73-3700、takemaru-in fo@ikomashi-sg.jp)

ふれあいフェスティバルガールスカウト奈良県第22回

▽とき・ところ 6月13日(日)10時30分～12時30分、南コミユニティセンターせせらぎ

▽内容 ゲームコーナーや活動展示コーナーの他、ミニバザーも開催します。

▽費用 無料

▽問合せ 同団の榎田さん(☎090-5898-4067)

生駒市立病院の無料オンライン医療講座

▽とき・内容

◇5月12日(水)：14時～15時、退院調整看護師の宅見あゆみさんの講演「認知症の方への関わり方」

◇5月21日(金)：10時～11時、形成外科部長の中西新さんの講演「まぶたが下がっていませんか?」眼瞼下垂症の治療」

◇5月24日(月)：14時～15時、理学療法士岩田良雄さん・作業療法士の萩原千尋さんの講演「冷え解消に温活を!食事や運動で身体を温める」

◇5月31日(月)：14時～15時、産婦人科顧問の山本嘉一郎さんによる「子宮頸がんにならないために」

◇6月11日(金)：14時～15時、薬剤師の田浦稔基さんによる「薬の正しい服用方法について」

—いずれもオンラインビデオ会議システム「Zoom」を利用します。

▽申込み・問合せ 各開催日前日の15時までに同院ホームページの申込フォームから同院医療講座係(☎72-1111)

生駒民俗会の講座・見学会

▽とき・ところ 5月16日(日)9時～12時、生駒ふるさとミュージアム(雨天決行)

▽内容 同会会長の今木義法さんによる講座「寶山寺旧表参道」。大軌や信貴電が開通するまでは奈良や大和郡山から寶山寺への参拝者でにぎわった古道のルートについて「古絵図」から学び、古道を歩きます(約3km)。

▽費用 500円(申込不要)

▽問合せ 同会(☎050-3332-5626)



梅村賢太郎さん

催し・講座

スポーツ

イコマニア

自主学習

募集

健康・福祉

子育て・教育

お知らせ

**ヨガで心と身体を
リフレッシュ!**

▽**対象** 市内に住むおおむね60歳以上
▽**とき・ところ** 5月20日(木)14時～15時、RAKUURA KUはうす
▽**内容** ヨガの呼吸法とストレッチ効果の高いポーズで、肩・首のコリ解消を目指します。無理なく身体を動かす、リフレッシュしませんか。

▽**必要品** 動きやすい服装、タオル、バスタオルかヨガマット、飲み物
▽**定員** 15人(申込順)
▽**費用** 無料
▽**申込み・問合せ** 5月7日(金)から電話か直接、RAKUURA KUはうす(☎73・8778、10時～16時)

**はじめての
ウォーキング講座**

▽**対象** 市内に住み、医師から運動を止められていない人
▽**とき・ところ** 6月14日(月)
①10時30分～11時30分②13時30分～14時30分、6月28日(月)①13時～14時②14時30分～15時30分、セラビーこ

本格的なガーデニングが学べる

**ふろーらむ
ガーデニング講座**

ガーデニング初心者でも参加できる全8回の講座。専門講師による指導もあります。
▷**時間・ところ** 13:30～16:00、花のまちづくりセンターふろーらむ
▷**定員** 20人(抽選制、初めての人を優先)
▷**費用** 9,000円(全回分、材料費含む)
▷**申込み・問合せ** 5月15日(土)までに、はがきか電話、ファクス、メールで住所、氏名・ふりがな、日中連絡のつく連絡先を明らかにして、花のまちづくりセンターふろーらむ「ガーデニング講座」係(〒630-0122 真弓1丁目11-16、☎70-0187、FAX70-0287、✉hanamachi@city.i-koma.lg.jp)

講座のとき・内容

とき	内容
5月29日(土)	開講式、オリエンテーション 講義「ガーデニングの基本」 実習「寄せ植え」
6月26日(土)	講義「花壇デザインの考え方」 実習「花苗の植え込み」「夏から秋の花壇作り」
7月24日(土)	講義「庭木の管理」 実習「庭木の夏剪定」
8月28日(土)	講義「ボランティア入門」 実習「パンジーやピオラの種まき、葉ぼたんのポット上げ」
9月25日(土)	講義「花の種類について」 実習「花壇の整備と管理」
10月29日(金)	講義「イングリッシュガーデンとは」 実習「寄せ植え」
11月27日(土)	講義「イングリッシュガーデンツアー」 実習「クリスマスからお正月の寄せ植え」
令和4年1月15日(土)	講義「まちづくりにおける住民の役割と体制づくり」 懇親会「意見交換」

ま

▽**内容** 室内で楽しくウォーキングの基礎を学びます。
▽**定員** 各10人(申込順)
▽**費用** 無料
▽**申込み・問合せ** 5月7日(金)から電話で健康課(☎75・1002)

**無料空き家セミナーと
個別相談会**

▽**対象** 市内に住むか市内に空き家を持っている人
▽**とき・ところ** 6月5日(土) たけまるホール
▽**時間・内容**
①13時～14時：NPO法人空き家コンシェルジュによる講演など、30人(当日先着順)

さわやか運動教室

▽**対象** 80歳以上の人(介護サービス利用者や市が開催する他の介護予防教室の参加者は除く)
▽**とき・ところ** 7～9月の毎週水曜日か金曜日の午後、やすらぎの杜 延寿(詳しくは6月中旬頃に郵送で別途通知)
▽**内容** 自宅でもできる運動の指導や運動機能を向上を

②14時10分～16時10分：空き

家全般の個別相談、12組(申込順)②だけの申込も可)
▽**申込み・問合せ** 5月7日(金)～6月2日(水)に電話か直接、都市計画課住宅政策室(内線564)

目指すプログラム

▽**定員** 各10人程度(抽選制)
▽**費用** 無料(別途、運動用品代が必要)
▽**申込み・問合せ** 5月26日(水)までに電話で地域包括ケア推進課(内線464)

スポーツ

スポパへ行ってみよう

スポーツに気軽に親しめ、無料で体育施設が使える障がい者・児のためのスポーツパーク「スポパ」を開きます。
▽**対象** 市内に住むか市内へ通勤・通学・通園し、各障が

▽**内容** ボールプール、ボッチャ、バドミントン、エアーマット、卓球、ハンモックなど

——詳しくは市ホームページをご覧ください。
▽**必要品** 運動のできる服装、タオル、飲み物、上履きか体育館シューズ
▽**問合せ** スポーツ振興課(内線664)

催し・講座

スポーツ

イコマニア

自主学習

募集

健康・福祉

子育て・教育

お知らせ

介護予防サポーター養成講座



地域で行われる介護予防教室や市が実施する教室をサポートする「介護予防サポーター」を募集します。超高齢化社会を迎える今、介護予防に関わる活動は「他人」だけでなく「自分」のためにも良いと言われていています。サポーターとして活躍するために必要な知識や介護予防事業を学びましょう(研修受講者には「介護予防サポーター養成講座修了証」を発行)。

- ▷対象 市内に住みボランティア活動に興味のある人
- ▷とき・ところ 6月5日(土)10:00~11:30、生駒市役所大会議室
- ▷必要品 筆記用具
- ▷定員 30人(申込順)
- ▷費用 無料
- ▷申込み・問合せ 5月7日(金)から電話か直接、地域包括ケア推進課(内線465)

- ▷とき・ところ 6月13日・20日・27日、7月4日・11日、18日、25日、8月22日・29日、9月5日・12日・26日、9月30分~13時(いずれも日曜日、9月26日は15時まで)、生駒市体育協会総合S.C.テニスコート
- ▷対象 市内に住むか市内へ通勤・通学している中学生以上
- ▷指導 生駒市卓球協会員
- ▷必要品 運動着、体育館シューズか上靴、卓球用ラケット(持っている人だけ)
- ▷ソフトテニス

- ▷必要品 運動着、運動靴(テニスシューズ)、ソフトテニス用ラケット(持っている人だけ)
- ▷費用 無料
- ▷問合せ 同会の日野さん(☎78・7952)

- ▷費用 無料
- ▷問合せ 同会の日野さん(☎78・7952)

- ▷対象 市内に住む小学生とその保護者
- ▷とき・ところ 5月29日(土)13時30分~16時(受付は13時から)、むかいやま公園体育施設(雨天時・猛暑時は、体育館で開催)
- ▷内容 親子体力測定、ドッジボール、おにごっこなどでみんなで思いっきり体を動かしましょう。
- ▷必要品 飲み物、タオル、帽子、動きやすい服装・靴

- ▷費用 無料
- ▷申込み・問合せ 5月24日(月)までに市内小学校で配布する申込用紙に必要事項を書いて、直接、生涯学習課(内線647、5月19日(水)までは各小学校でも受付)
- ▷費用 無料(申込不要)
- ▷問合せ (一財)生駒市体育協会(☎73・8822)
- ▷対象 市内に住むか市内へ

スポーツ教室

生駒市子ども会育成連絡協議会の主催で行います。

卓球教室の日程

とき	ところ
7月 4日(日) 13:30~16:45	生駒市体育協会 総合S.C. 体育館
7月 11日(日)	
5月23日(日) 13:30~16:45	生駒市体育協会 滝寺S.C. 体育館
7月18日(日)	
8月28日(土) 18:15~20:45	生駒市体育協会 総合S.C. 体育館
6月26日(土)	
7月10日(土)	
6月 5日(土) 18:15~20:45	生駒市体育協会 滝寺S.C. 体育館
6月 12日(土)	
7月19日(土)	
7月17日(土)	
8月21日(土)	



市民の皆さんが協働で行うイベントを「イコマニア」に認定。地元「いこま」をにぎわいのある楽しいまちにしましょう。

生駒市介護者(家族)の会「介護を語り合う集い」



堀善昭さん

ター文化ホール
 ▷内容 同会設立25周年を記念し開く研修・交流会です。長寿社会になり、介護を必要とする人が増えてきています。介護を自分ごとと捉え、理解を深めてみませんか。
 ◇第一部：武庫川女子大学准教授の堀善昭さんによる講演「高齢者施設の選び方」
 ◇第二部：ソプラノ歌手の岡田由美子さんとピアニストの北口裕子さんによる公演「ホツ」と一息「歌は心の糧」みんなで一緒に歌いましょう！
 ◇第三部：みんなで語り合う場として、市長などによるパネルディスカッション

第5回 わいわいナースカフェ

▽対象 看護師(経験の有無は不問)

▽とき・ところ 5月22日(土) 15時～17時、市民活動推進センターららポート

▽内容 看護師のつながりを作る会。悩みごとの相談や、これからの働き方などの情報交換をして、みんなで考え、いっしょに楽しく過ごしましょう。

▽定員 15人(申込順)

▽費用 300円

▽申込み・問合せ 5月7日(金)から電話かメールでキャンセル生駒(☎090・8366・3930)✉cannusikoma@gmail.com

—フェイスブックからも申し込みます。 QRコードは こちら

生駒山マルシェ&癒しフェア

▽とき・ところ 5月16日(日)、6月13日(日)、7月17日(土)、8月1日(日)、10時～16時、生駒山ヨガセンター

▽内容 季節によって違う表情を見せる生駒山で、一日をゆっくり過ごしませんか。マルシェやヨガ、ヒーリング体験など盛りだくさん。日頃の運動不足の解消に気軽に参加してください。

情を見せる生駒山で、一日をゆっくり過ごしませんか。マルシェやヨガ、ヒーリング体験など盛りだくさん。日頃の運動不足の解消に気軽に参加してください。

▽必要品 動きやすい服装(ヨガに参加希望の人だけ)

▽費用 無料(有料ブースもあります)

▽問合せ 生駒山ヨガセンターのサダ・アナンド・シン・カルサさん(☎61・5850)

清水道と常光寺を巡るハイキング

▽とき・ところ 6月6日(日)、9時学研北生駒駅集合、15時40分頃大和西大寺駅解散

▽内容 高山地区を通る古道「清水道」を経て、毎年常光寺で御開帳される宝山寺淡海律師自刻の歡喜天像を拝観。帰る途中で、西大寺奥の院を訪ねます(約11km)。

▽定員 20人(抽選制)

▽費用 無料(拝観料、バス代などは別途実費)

▽申込み・問合せ 5月20日(木)(必着までに、はがきかメールに参加者全員の住所・氏名・当日連絡のとれる電

話番号・年齢を書いて、生駒市観光協会事務局「清水道と常光寺ハイキング」(〒630-0288、観光振興室内、内線327、✉ikoma-kankou@city.ikoma-nara.jp)

自主学習グループ

鹿ノ台英語サロン公開講座

▽とき・ところ 5月17日(月) 10時～11時30分、鹿ノ台いきいきホール

▽内容 教育委員会の「オシゴト」を英語で語ります。

▽必要品 上靴

▽費用 無料(申込不要)

▽問合せ 鹿ノ台英語サロンの渡辺さん(☎090・3032・2987)

コロナに負けない体作り

▽とき・ところ 5月27日(木) 10時45分～11時45分、北コミュニティセンターI・S・T Aはばたき

▽内容 コロナ禍の運動不足を解消しましょう。

▽必要品 飲み物、タオル、マ

ット(バスタオルでも可)

▽費用 無料(申込不要)

▽問合せ シニアストレッチ みつきーくらの橋口さん(☎050・3699・6060)

第25回日本画作品展

▽とき・ところ 6月12日(土) 13日(日)、10時～17時(12日は13時から、13日は16時まで)、芸術会館美楽来

▽内容 やさしい日本画クラブの皆さんが描いた作品展

▽費用 無料(申込不要)

▽問合せ 同クラブの中川さん(☎78・0894)

春の洋らん栽培教室

▽とき・ところ 5月30日(日) 12時30分～14時30分、芸術会館美楽来

▽内容 気に入った洋らんに来年も咲いてもらうための知識を学ぶ教室

▽費用 無料(申込不要)

▽問合せ らん・咲く会の福村さん(☎74・5614)

50歳からのストレッチ

▽とき・ところ 6月15日(火) 9時30分～11時、南コミュニ

ニティセンターせせらぎ

▽内容 自粛中に気になる運動不足を解消します。

▽必要品 タオル、飲み物、ヨガマットかバスタオル

▽費用 無料

▽定員 20人(申込順)

▽申込み・問合せ 5月12日(水)～6月14日(月)に電話でスマイルキューートの勝部さん(☎080・3639・2424)

民舞・盆踊り無料講習会

▽とき・ところ 5月19日(水) 10時30分～12時、たけまるホール(申込不要)

▽内容 平均年齢70歳、演歌で楽しく踊っています。

▽問合せ 生駒民舞友の会の片山さん(☎78・8785)

心に沁みるシャンソンを

▽とき・ところ 5月18日(火) 13時～15時、たけまるホール

▽内容 丁寧な指導のもと、「明日は月の上で」他、3曲を歌います。

▽費用 無料(申込不要)

▽問合せ ルミエールの会の川野さん(☎0742・464875)

いつしよに写経しませんか

▽とき・ところ 5月19日(水) 13時～16時、たけまるホール

▽内容 写経で經典学習や書く技術の向上を目指します。

▽必要品 すずり、墨、小筆、下敷、文鎮、半紙

▽定員 15人(申込順)

▽費用 無料

▽申込み・問合せ 5月12日(水)～18日(火)に写経の爽心会の高橋さん(☎71・4141)

ジャズダンスを楽しもう

▽とき・ところ 5月8日(土) 10時～11時30分、北コミュニティセンターI.S.T.Aはばたき

▽必要品 スケッチブック、鉛筆、絵具

▽定員 15人(申込順)

▽費用 無料

▽申込み・問合せ 5月31日

▽内容 ストレッチを60分、ジャズダンスを30分行います。

▽必要品 タオル、飲み物、上靴・敷物(持っている人だけ)

▽費用 無料(申込不要)

▽問合せ ぐるーぷE☆Zの岩田さん(☎080・4566・0590)

花の写生会

▽とき・ところ 6月5日(土) 10時～12時、馬見丘陵公園

▽内容 園内の花をスケッチします。

▽必要品 スケッチブック、鉛筆、絵具

▽定員 15人(申込順)

▽費用 無料

▽申込み・問合せ 5月31日

(月)～6月4日(金)に電話で、やさしい日本画クラブの中川さん(☎78・0894)

神武東征と日下貝塚を巡る

▽とき・ところ 5月22日(土) 9時30分～12時、9時30分

石切駅北改札口集合、12時現地解散(小雨決行)

▽内容 生駒古代王朝と神武東征軍の孔舎衛戦跡を訪ねます。

▽必要品 タオル、飲み物、雨具

▽費用 100円

▽定員 50人(申込順)

▽申込み・問合せ 5月10日(月)～20日(木)に往復はがきか電話、ファクス、メールで生

駒市レクリエーション協会の木村喬さん(〒630010

135、南田原町232512、☎兼 25・3800、✉kono nasirec21@yahoo.co.jp、電話は19時以降)

社交ダンス無料体験講習会

▽とき・ところ 6月12日(土) 12時～14時30分、南コミュニティセンターせせらぎ(申込不要)

▽内容 初めてでも誰もが楽しめる社交ダンスの講習会

▽必要品 ダンスシューズか上靴

▽問合せ 社交ダンススリーステップの福田さん(☎080・5710・0344)

生駒アートフレンズ写真展

▽とき・ところ 5月26日(水)～30日(日)、9時～17時(26日は12時から、30日は16時まで)、芸術会館美楽

▽内容 サークルメンバーのベスト作品を展示します。

▽費用 無料(申込不要)

▽問合せ 生駒アートフレンズサークルの長崎さん(☎090・1489・0405)

民踊、盆踊り無料講習会

▽とき・ところ 5月15日(土) 12時30分～14時30分、たけまるホール(申込不要)

▽内容 初心者向けの楽しい講習会

▽問合せ 楽舞会の田中さん(☎76・8559)

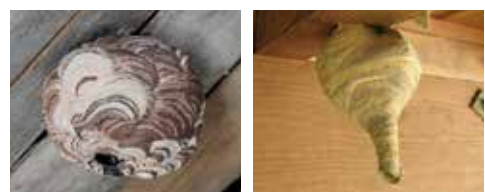
カラオケ合同発表会

▽とき・ところ 6月5日(土) 10時～17時、コミュニティセンター(申込不要)

▽内容 カラオケを楽しむ、道の会、絆の会、ハート&ハートの会員による成果発表会

▽問合せ カラオケ部会、歌唱道の会の大和谷さん(☎080・1518・0013)

スズメバチの巣の駆除費用を補助します



スズメバチの巣(右は初期段階)

春から秋に活動する蜂は、巣を刺激しない限りほとんど攻撃しません。しかしスズメバチの巣の駆除は、危険が伴うため業者に依頼することをお勧めします。本市では、スズメバチの巣を業者に依頼し駆除した人に、駆除費用の一部を補助します。

▷対象 令和3年4月以降に市内で次のいずれかに当てはまるスズメバチの巣を業者に依頼して駆除した個人

- ◇建物の軒下にあるもの
- ◇日常的に人が立ち入るところにあるもの
- ◇その他、市長が特に必要と認めた場所にあるもの

——補助金の交付対象となる巣は、スズメバチ亜科スズメバチ類の営巣(産卵するために作る巣)です。

▷補助金額 スズメバチ駆除業者に委託した駆除経費の半額(100円未満の端数は切り捨て。上限1万円)

——駆除を行うために建築物などの一部を損壊する必要がある場合の費用や、その復旧費用は補助対象外です。

▷募集数 補助額の総額が予算額に達するまで(申込順)

▷申込み・問合せ 巣の駆除後、申請書に必要な書類を添えて郵送か直接、環境保全課(〒630-0288、内線373)

——申請には駆除前・駆除後の写真が必要です。申請書は市ホームページからダウンロードできます。

催し・講座

スポーツ

イコマニア

自主学習

募集

健康・福祉

子育て・教育

お知らせ

社交ダンスは楽しい

- ▽とき・ところ 6月5日(土) 14時30分～17時、図書館
- ▽内容 楽しい社交ダンスの講習会
- ▽必要品 ダンスシューズか上靴、飲み物
- ▽費用 無料(申込不要)
- ▽問合せ グレースの笠井さん(☎090・5663・6965)

楽しい中国語教室体験会

- ▽とき・ところ 5月28日(金) 15時～16時30分、北コミュニティセンター I S T A はばたき
- ▽内容 中国人講師との中国語基礎会話・文化の学習
- ▽必要品 筆記用具
- ▽費用 無料
- ▽定員 10人(申込順)
- ▽申込み・問合せ 5月8日(土)～22日(土)に電話で中国語探検会の奥田さん(☎74・9581)

社交ダンス無料講習会

- ▽とき・ところ 5月26日(水) 12時30分～14時30分、南コミュニティセンターせせら

ぎ(申込不要)

- ▽内容 健康寿命アップを目標にいっしょに楽しく踊りましょう。
- ▽必要品 ダンスシューズかタウンシューズ
- ▽問合せ 社交ダンスメイトの小川さん(☎0742・442310)

募集



リーダー・ジュニアリーダー研修会の参加者募集

- ▽対象 市内に住み、将来本市の青少年リーダーとして活躍したい次の人
 - ◇リーダー研修：小学6年生
 - ◇ジュニアリーダー研修：小学5年生
- ▽内容 オリエンテーションやデイキャンプ、体験研修、ちびっこ文化祭、修了式など年8回の研修を行います。——研修はいずれも6月～令和4年3月を予定しています。
- ▽定員 各20人程度(抽選制)
- ▽費用 年間10000円(保険料2000円とデイキャンプ

などの実習費用は別途実費)

- ▽申込み・問合せ 5月17日(月)までに、はがきに住所、氏名・ふりがな、生年月日、電話番号、メールアドレスを書いて、生涯学習課「リーダー研修会」か「ジュニアリーダー研修会」係(〒63000288、内線647)

子育てのお手伝いしてみませんか

- ▽対象 市内に住む20歳以上で心身ともに健康で子育てを応援したい人
- ▽とき・ところ ①5月14日(金)②6月8日(火)③7月9日(金)④③10時～12時⑤13時～15時、子育て支援総合センター
- ▽内容 子どもの預かりや送迎を助けてほしい人(依頼会員)とそのサポートができる人(援助会員)をつなぐファミリー・サポート事業の新規DVD援助会員講習。同事業の説明を視聴して、援助会員として活動しませんか。
- ▽費用 無料(会員登録には、縦4cm×横3cmの顔写真2枚と印鑑、本人確認書類(運転免許証・パスポートなど)

が必要)

- ▽申込み・問合せ 各開催日の前日までに電話でファミリー・サポート(☎73・5552)

市営住宅・再開発住宅の入居者を募集

- ▽入居可能日 7月1日(木)以降1か月以内
- ▽必要品 印鑑
- ▽申込み・問合せ 5月21日(金)までに営繕課にある申込書に必要事項を書いて、直接、同課(内線533)——抽選制で申込みは、1世帯につき1戸です。
- 市営住宅入居希望者
- ▽対象 次の要件を全て満たす人
 - ◇現在、同居しているか同居しようとする親族(3か月以内に結婚予定の場合を含む)がいる(60歳以上、身体障がい者などは単身者の応募可)
 - ◇市内に住むか市内へ通勤し、かつ住宅に困窮している
 - ◇申込世帯全員の収入合計が月額20万円以下である(身体障がい者、60歳以上、高等学校卒業までの人などがある世帯は24万2000円以下)
 - ◇入居予定者が現在、同居しているか同居しようとする親族が暴力団員でない
- ▽募集する市営住宅・家賃
 - ◇小平尾桜ヶ丘(4DK1戸)：1万7100円～3万3700円
 - 家賃は収入に応じて決定します。
- 再開発住宅入居希望者
- ▽対象 次の要件を全て満たす人
 - ◇現在、同居しているか同居しようとする親族(3か月以内に結婚予定の場合を含む)がいる(60歳以上、身体障がい者などは単身者の応募可)
 - ◇市内に住むか市内へ通勤し、かつ住宅に困窮している
 - ◇申込世帯全員の収入合計が月額20万円以下である(身体障がい者、60歳以上、高等学校卒業までの人などがある世帯は24万2000円以下)
 - ◇入居予定者が現在、同居しているか同居しようとする親族が暴力団員でない
- ▽募集する再開発住宅 家賃
 - ◇再開発(3DK1戸)：6万2000円

**生駒市なぎなた連盟の
会員を募集**

▽対象 市内に住むか市内へ通勤・通学している小学生以上

▽練習のとき・ところ 毎週火曜日10時～12時、毎週土曜日14時～16時、主に生駒市体育協会滝寺S.C.武道館

▽月会費 大人1500円、高校生以下500円(別途保険料を含む入会金大人2000円・高校生以下1000円が必要)

▽問合せ 電話で同連盟の川口さん(☎73・9851)

健康・福祉



歯周病検診

▽対象 市内に住む20歳以上
▽とき・ところ 6月19日(土)13時～16時(受付は14時30分まで)、セラビーいこま

▽内容 歯科医師による診察や歯科衛生士による保健指導

▽定員 20人(申込順)
▽費用 無料

▽申込み・問合せ 5月7日(金)から電話で健康課(☎75・1002)

血液確保にご協力を

▽献血できる人 16～69歳で、体重が男性は45kg以上、女性性は40kg以上の人(65歳以上は、60～64歳のときに献血経験がある人だけ)

――妊娠中や授乳中の人、6か月以内に妊娠していた人、病気がかかっている人などは献血できません。

▽とき・ところ 5月11日(火)10時～12時、13時～16時、市役所正面玄関前

▽問合せ 健康課(☎75・2255)

**お酒の悩みを
相談しませんか**

▽対象 「お酒をやめたいがやめられない」「家族の飲酒で悩んでいる」など、お酒の悩みがある人や、その家族(家族だけでの参加もできます)

▽とき・ところ 5月14日(金)、7月9日(金)、10時～15時、セラビーいこま

▽内容 生駒断酒会による個別酒害相談

▽費用 無料
▽申込み・問合せ 各開催日の前日までに電話で健康課(☎75・2255)

**オストメイトの人への
個別無料相談会**

▽対象 オストメイトの人(人工肛門、人工膀胱を持っている人)で悩みを持っている人

▽とき・ところ ①5月18日(火)9時～12時、奈良県文化会館(奈良市登大路町)
②5月22日(土)9時～12時、奈良県社会福祉総合センター(橿原市大久保町)

▽内容 専門看護師や支部役員、ストーマ装具業者による相談会(申込不要)

▽問合せ 日本オストミー協会奈良県支部の本間さん(☎090・4908・7619)

**介護職員初任者研修の受講
費用の一部を助成します**

▽助成対象者 次の①～③の全てに該当する人

- ① 申込時点で、介護職員初任者研修を受講中か、修了日が申込日前1年以内の人
- ② 他の公的な助成金の交付を受けていない人
- ③ 住所を有する市町村の市町村税に滞納がない人

▽助成要件 次の要件を全て満たすこと

- ① 助成金申込の受理通知日以降年度内に市内の介護施設(原則として同一の介護施設)などで介護職員として3か月以上継続して就労する
- ② 助成金交付申請の時点で研修受講料などの支払いを終え、介護職員初任者研修の課程を修了している

▽助成額 介護職員初任者研修の受講に要した受講料などの費用(上限5万円)

▽助成人数 15人(申込順)
▽申込み・問合せ 5月7日(金)～12月17日(金)に、介護保険課で配布する申請書(市ホームページからダウンロード可)に必要書類を添えて郵送か直接、同課(〒630-0288、内線485)

――詳しくは、市ホームページか同課で配布する募集案内をご覧ください。

▽問合せ こども課(内線777)

子育て・教育



**「多様な集団活動事業の
利用支援事業」説明会**

4月から就学前教育・保育無償化の対象外でも、要件を満たす施設を利用する世帯に利用料の一部が給付されることになりました。事業内容や対象施設になるための要件などを説明します。

▽対象 無償化対象外の幼児施設などを営む事業者

▽とき・ところ 5月20日(木)14時から、市役所(申込不要)

明日香養護学校の教育相談

▽ところ 同校(高市郡明日香村川原)

▽対象 病弱教育対象の保護者・関係者

▽内容 病弱教育対象の生徒の進学や学校生活の指導・支援についての相談。相談日は事前の電話で調整し決定します。

――平日に限ります。

▽申込み・問合せ 電話で同校教育支援部(☎0744・54・3380、9時～17時)

催し・講座

スポーツ

イコマニア

自主学習

募集

健康・福祉

子育て・教育

お知らせ

就学援助費の受給申請

経済的な理由で就学が困難な児童・生徒の保護者に、学用品費、学校給食費などを援助します。

▽対象

◇令和3年度市民税所得割課税額(住宅ローン控除・寄附金控除等の税額控除適用前の額)が基準額(下表)以下の世帯(世帯の中に収入のある人が二人以上いる場合は、その額を合算)

◇病気、事故、災害、失業などによって、子どもの教育費に困っている世帯

— 国立と私立の小・中学校へ通う児童生徒は対象外です。

▽申請方法 5月6日(木)～6月30日(水)に直接、教育総務課か市立小・中学校へ申請書を提出してください。

— 令和3年1月2日以降に本市へ転入した人は、令和3年度課税証明書を添付してください。マイナンバーによる照会を希望する人は同課に問い合わせてください。

▽その他

◇申請用紙は市ホームページか教育総務課、市立小・中学

就学援助費の認定基準額

子どもの数 ^{※1}	基準額
1人	4万2,700円
2人	6万4,000円
3人 ^{※2}	8万5,300円

※1…令和3年1月1日現在で15歳以下の子ども的人数

※2…4人以上は、3人の基準額に1人当たり2万1,300円を加算

校にあります。

◇毎年申請が必要です。前年度に援助を受けていた人も引き続き希望する場合は、改めて申請してください。

◇令和3年度の市民税の申告をしていない場合は、審査できませんので申告を済ませておいてください。

◇生活保護受給者で、教育費受給世帯は申請不要です。

▽問合せ 同課(内線626)

お知らせ



経済センサス・活動調査にご協力ください

全国一斉に、6月1日現在の事業所・企業の経済活動を明らかにし、各種統計調査の基

礎情報を得るために行います。

▽調査対象 店舗や工場、会社など全ての事業所・企業

▽調査方法

◇調査員による調査：5月から県知事に任命された調査員(必ず調査員証を携帯)が伺います。

◇直轄調査：国が民間事業者に委託し、企業の本社などに傘下の事業所分を含めた調査票を郵送します。

— 調査票の内容は、統計法に基づき秘密が厳守され、統計以外の目的には使用しません。

▽調査結果 各種政策立案や研究の基礎資料、経営の参考資料として活用されます。

▽問合せ 総務課(内線268)

令和3年度じんけんDVDライブラリーと貸出

▽対象 幼稚園、保育園、小・中学校、高校、PTA・育友会、子ども会などの社会教育団体、自治会、老人クラブ、企業など

▽内容 人権や高齢者、障がい者、子ども、性的少数者、平和などがテーマのDVD作品を掲載した、令和3年

度じんけんDVDライブラリーを作成。DVDの貸出を行っています(貸出枚数は、1回3枚まで、貸出期間は原則1週間)。

▽費用 無料

▽申込み・問合せ 人権施策課にある申込書を記入し直接、同課(内線656)

市内体育施設で気化式大型冷風機などを貸出

▽貸出施設 市内体育館(生駒市体育協会滝寺S.C.体育館、生駒市体育協会総合S.C.体育館)には固定式スポットクーラーも導入)

▽費用 気化式大型冷風機1台210円、固定式スポットクーラー1台1時間につき310円

▽問合せ スポーツ振興課(内線664)

人権擁護委員会による人権相談・電話相談

人権擁護委員は、人権侵害事件の調査や被害者の救済、人権相談・啓発活動などを行っています。

本市では、市長が推薦し、法務大臣から委嘱された11人が

活動中です。人権侵害と感じたり、問題解決の糸口が分からない困りごとがあったりすれば相談してください。

— 秘密は固く守られます。

◇人権擁護委員(敬称略) 上田光男、大西雅美、甲斐聡子、杉田要三、高峯幹男、谷口清、辻村万里子、中谷八榮子、中村幹雄、藤尾庸子、安井幹雄

▽内容 あらゆる人権問題についての相談

▽費用 無料

▽申込み・問合せ 電話で人権施策課(内線656)、奈良地方事務局人権擁護課(☎0742-235457)

■特設電話人権相談 人権擁護委員法施行日である6月1日(火)の「人権擁護委員の日」に、特設電話人権相談を実施します。

▽とき 6月1日(火)10時～15時

■電話人権相談 毎月第3火曜日の10時～15時

■人権相談

▽とき・ところ 毎週月曜(金曜日の8時30分～17時15分(祝日を除く)、奈良地方法務局(奈良市高畑町))

72021.5月号 いこまち 32

6月のし尿くみ取り予定表

▷注意 これは浄化槽のくみ取り予定表ではありません。転入、転出などで人数が変わったり、くみ取りを開始・中止したりする場合は、申請が必要です。7:00から順次くみ取ります。

環境保全課(内線353)



とき	1 班	2 班
1日(火)	傍示	小平尾町、東山町
2日(水)		小平尾町
3日(木)		小瀬町
4日(金)	庄田	秋の台、萩原町
5日(土)		萩原町
7日(月)		藤尾町、萩原町
8日(火)	大北	鬼取町、大門町
9日(水)		西畑町、鬼取町
10日(木)	久保	有里町、西畑町、菜畑町
11日(金)		有里町
12日(土)		
14日(月)	宮方	壱分町、有里町
15日(火)	上町	壱分町、西菜畑町
16日(水)	芝	西菜畑町、中菜畑1丁目
17日(木)	鹿畑町、北田原町	東菜畑1・2丁目、東生駒1丁目、中菜畑2丁目
18日(金)	北田原町	緑ヶ丘、新旭ヶ丘、軽井沢町、西旭ヶ丘
19日(土)		西旭ヶ丘、東旭ヶ丘
21日(月)	南田原町	西旭ヶ丘、山崎町
22日(火)		山崎町、辻町
23日(水)	松美台、小明町、新生駒台	辻町、谷田町
24日(木)	桜ヶ丘、俵口町	谷田町
25日(金)	俵口町	谷田町、東新町、本町、元町1・2丁目
26日(土)	東松ヶ丘、西松ヶ丘	山崎新町、仲之町
28日(月)	西松ヶ丘、喜里が丘	北新町
29日(火)		
30日(水)	門前町	北新町、門前町

防災行政無線(スピーカー)試験の年間予定

今年度の全国瞬時警報システム(Ｊアラート)を用いた試験放送や緊急地震速報訓練の日程のお知らせです。市内57か所に設置された防災行政無線(スピーカー)から放送します。

▽問合せ 防災安全課(内線255)

— 放送内容は「教えてダイヤル」で確認できます(☎050・5212・5255、通話料が必要)。

■Ｊアラート全国伝達試験

▽とき 5月19日(水)、10月6日(水)、令和4年2月16日(水) — いずれも11時からです。

▽放送内容

- ①上り4音チャイム
 - ②「これは、Ｊアラートのテストです」×3回
 - ③「こちらは生駒市です」
 - ④下り4音チャイム
- ▽注意
- ◇試験放送は全国一斉です。
 - ◇地震や武力攻撃が行われたときは、今回と同じ方式で情報が伝達されます。
- ▽緊急地震速報訓練
- ▽とき 6月17日(木)、11月5日(金)(いずれも10時から)
- ▽放送内容
- ①「ただいまから訓練放送を行います」
 - ②緊急地震速報チャイム音
 - ③「緊急地震速報。大地震です。」

大地震です。×3回

④「これで試験放送を終わります」

— 気象・地震活動の状況などで中止する場合があります。

◆システムメンテナンスのため、全国のコンビニエンスストアなどで次の証明書を発行できません。ご迷惑をおかけしますが、ご理解、ご協力をお願いします。

◇所得(非)課税証明書：6月3日(木)6時30分～23時、6月8日(火)6時30分～9時

▽問合せ 課税課(内線283)

コンビニ交付を利用できない日があります

市民課の臨時受付

▽とき・ところ 5月23日(日) 8時30分～12時、市民課

▽取扱業務 マイナンバーカードの申請・受取、申請に必要な写真撮影(無料)、電子証明書の更新(住所の異動届、各種証明書の交付はできません)。

▽必要品 本人確認書類、マイナンバーカード(電子証明書の更新の場合)

■マイナンバーカードの受取

必ず本人が市民課窓口に来てください。

— 15歳未満の人や成年被後見人はその法定代理人が同行してください。

▽必要品 交付通知書(はがき)、本人確認書類、通知カード、住基カード(ある人だけ)、1枚目のマイナンバーカード(更新の場合)

▽問合せ 同課(内線307)

計量器の定期検査

取引や証明に使用する計量器の定期検査は計量法で2年に1回受けることが法律で義務付けられています。

— はかりの種類によっては手数料が必要です。詳しくは問い合わせてください。

▽日程

- ◇5月20日(木)・21日(金)・25日(火)、9時～15時：運搬が困難なばかりの所在場所
- ◇5月26日(水)、10時～12時、13時～15時：南コミュニティセンターせせらぎ
- ◇5月27日(木)、10時～12時、13時～15時：生駒市体育協会 滝寺S.C. 体育館(1階ロビー)
- ◇5月28日(金)、10時～12時、13時～15時：北コミュニティセンターIISTAはばたき

▽問合せ 奈良県産業振興総合センター計量検定室(☎0742・304705)

催し・講座

スポーツ

イコマニア

自主学習

募集

健康・福祉

子育て・教育

お知らせ

年に一度は 健康診断



肥満、高血圧、糖尿病などは放置しておくとも命に関わることもあります。生活習慣病予防のために健康診断(特定健診)を受診しましょう。

圃国保医療課国保係(内線785)
後期高齢者医療の健診は福祉医療係(内線788)

■国民健康保険制度に加入している人の健康診断(特定健診)

- 集団健診で**土曜・日曜日**に受診できます (後期高齢者医療制度の加入者を除きます)。
- 貧血検査・心電図検査は**全員に実施**します。
- 受診費用は1,000円、40・45・50・55歳になる人は**健診費用を全額助成**します。

- ▷ **対象** 年度を通じて本市国民健康保険に加入している40～74歳
——対象者には、5月下旬に受診券を送ります(4月に加入した人は6月上旬までに送ります。5月以降に加入し、受診を希望する人は申請が必要ですので問い合わせてください)。
- ▷ **とき** 6月1日(火)～令和4年2月28日(月)
——実施期間中に75歳になる人は誕生日で次のとおりです。
- ◇12月31日までに75歳の誕生日を迎える人…誕生日の前日までに健康診断(特定健診)を受けるか、誕生日以降に後期高齢者医療制度から受診券が届き次

第、後期高齢者健康診査を受けるか選択して受診してください。

◇1月1日以降に75歳の誕生日を迎える人…受診券の有効期限までに特定健診を受けてください。

▷ **ところ** 県内の指定医療機関
——詳しくは受診券と同封の「健康診断(特定健診)のご案内」を確認し、早めに受診してください。受診の時期によっては、委託業者から電話で受診案内をする場合があります。

▷ **受診回数** 年1回だけ

▷ **受診方法** 個別健診か集団健診

——詳しくは5月下旬に送る受診券をご覧ください。

個別健診の流れ (早めに受診してください。集団健診は、市から送る健診の案内と受診券をご覧ください)

受診を申し込む

市から送る健診の案内などの内容を確認し、医療機関に直接申し込んでください。

受診する

保険証、受診券、質問票、費用を持って受診してください。
——受診時に社会保険に加入している人や転出している人は受診できません。

受診結果を聞く

受診した医療機関で結果の説明を聞いてください。
詳しい結果は、保健指導判定のうえ、受診の2・3か月後に市から送ります。

保健指導の受診

生活習慣病の危険が高いと判定された人には、保健指導の案内を送ります。必ず専門家との面接や健康づくりのアドバイスを受けて健康管理に努めましょう。

■後期高齢者医療制度に加入している人の健康診査

後期高齢者医療では、加入者を対象に、重い疾病につながりやすい生活習慣病を予防するための健診を行っています(保健指導は行っていません)。75歳以上の人など、後期高齢者医療制度に加入している人には、健康診査受診券を5月下旬に発送します。

——6月になっても届かない場合は、国保医療課福祉医療係へ問い合わせてください。

▷ **受診費用** 500円(個別健診だけ。実施のとき・ところなどは上と同じ)

受診にあたっての お願い

- ① 奈良県に「緊急事態宣言」が出ている期間は、特定健診・健康診査の受診は控えてください。
- ② 受診の際は、必ず事前に医療機関に受診の予約などの確認をしてください。
- ③ 体調が優れない場合は、受診を控えてください。

■ 社会保険に加入している人は、健康保険証に記載している各保険者まで問い合わせてください。

(参考) 全国健康保険協会奈良支部(☎0742-30-3700)、全国健康保険協会大阪支部(☎06-7711-4300)

\65歳以上の皆さん/ 介護保険料が 決まりました

介護保険料は3年ごとに見直します。令和3年度から3年間の介護サービス見込量について見直し、第8期介護保険事業計画として策定し、新たな介護保険料を設定しました。

☎介護保険課(内線485)



■介護保険制度って何？

介護保険制度は、高齢者が住み慣れた地域で安心して生活できるよう「介護」の負担を社会全体で支えあうことを目的とした国の制度です。

介護保険料は40歳以上が加入者となって納め、介護が必要となったときにサービスを利用できるしくみです。介護保険は皆さんからの保険料で支えられています。安心してサービスが利用できるよう、納付にご理解をお願いします。

■介護保険制度の主な改正内容 令和3年4月から(②・③は8月から)

①要介護認定申請書の様式変更

要介護認定申請書に医療保険被保険者番号の記載が必要となります。

②高額介護サービス費の限度額などの変更

対象者の所得区分を細分化して、新たな限度額が設定されます(対象者には通知します)。

③特定入所者介護サービス費の支給要件変更

所得の低い人を対象とする、介護保険施設入所時の部屋代、食事代が軽減される制度の要件が変更されます。現在、減額証をお持ちの場合は詳細を通知します。新たに入所を考えている人は、問い合わせください。

令和3年度から3年間の介護保険料の段階と年間保険料額

生駒市の基準額(年額)は6万3,600円です。

段階	対 象	保険料の基準割合	年間保険料額	
第1段階	・生活保護受給者 ・市民税世帯非課税で高齢福祉年金受給者 ・本人を含め世帯全員が市民税非課税で、(公的年金収入+合計所得金額)が80万円以下	基準額×0.3	1万9,080円	
第2段階	本人を含め世帯全員が市民税非課税	(公的年金収入+合計所得金額)が80万円を超え、120万円以下	基準額×0.4	2万5,440円
第3段階		(公的年金収入+合計所得金額)が120万円を超える	基準額×0.7	4万4,520円
第4段階	本人が市民税非課税で世帯の中に市民税課税者がいる	(公的年金収入+合計所得金額)が80万円以下	基準額×0.9	5万7,240円
第5段階		(公的年金収入+合計所得金額)が80万円を超える	基準額×1	6万3,600円
第6段階		合計所得金額が120万円未満	基準額×1.2	7万6,320円
第7段階		合計所得金額が120万円以上210万円未満	基準額×1.3	8万2,680円
第8段階		合計所得金額が210万円以上320万円未満	基準額×1.5	9万5,400円
第9段階		合計所得金額が320万円以上400万円未満	基準額×1.6	10万1,760円
第10段階	本人が市民税課税	合計所得金額が400万円以上600万円未満	基準額×1.75	11万1,300円
第11段階		合計所得金額が600万円以上800万円未満	基準額×1.85	11万7,660円
第12段階		合計所得金額が800万円以上1,000万円未満	基準額×2	12万7,200円
第13段階		合計所得金額が1,000万円以上1,200万円未満	基準額×2.2	13万9,920円
第14段階		合計所得金額が1,200万円以上	基準額×2.4	15万2,640円

市税コーナー

5月は軽自動車税(種別割)の納付月です

～納期限(5月31日(月))までに納付してください～

円課税課(内線283)



■軽自動車税(種別割)とは

軽自動車税(種別割)は、4月1日時点で軽自動車、原動機付自転車、軽二輪車などを所有している人に課税されます(令和3年4月2日以後に廃車・名義変更した場合、令和3年度の軽自動車税は課税されます。また、月割での還付はありません)。

5月初旬に納税通知書を発送していますが、5月14日(金)を過ぎても届かない場合は、課税課へ問い合わせてください。

■車検が近い人は納付方法に注意

軽自動車税は、ペイジー、ATM、スマートフォン決済アプリで納付すると収納印が押されないため、納付書の右端についている継続検査用納税証明書が使用

できません。上記の方法で納期限内に納付した人へは後日(6月中旬)継続検査用納税証明書を送付します。それまでに車検を受ける人は、納付書裏面の金融機関の窓口かコンビニエンスストア、市役所収税課窓口で納付してください。

——三菱UFJ銀行の窓口では納付できません。ただし口座振替やペイジー納付はご利用いただけます。

- ◇令和元年10月から自動車取得税(県税)が廃止され、軽自動車税「環境性能割」(市税)が創設されました。
- ◇環境性能割は、購入時に課税され、当分は奈良県が賦課徴収を行います。
- ◇令和3年12月末までに自家用乗用車(軽自動車)を購入する場合、軽自動車税環境性能割の1%が臨時的に軽減されます。

原動機付自転車、二輪の軽自動車と小型自動車、小型特殊自動車の税率(年額)は、下表のとおりです。

車種区分		税率(年額)	車種区分		税率(年額)
原動機付 自転車	排気量50cc以下	2,000円	軽自動車	二輪車(125cc超250cc以下)	3,600円
	排気量50cc超90cc以下	2,000円	小型特殊 自動車	農耕作業用	2,400円
	排気量90cc超125cc以下	2,400円		その他(フォークリフトなど)	5,900円
	ミニカー(50cc以下)	3,700円	二輪の小型自動車(250ccを超えるもの)		6,000円



原付バイクや二輪車など

三輪または四輪以上の軽自動車

新車登録をした年月は、自動車検査証の「初度検査年月」を確認してください。

▷平成27年3月31日までに新車登録をした車両

新車登録後13年を経過するまでは下表△を適用

▷平成27年4月1日以降に新車登録をした車両

重課税率適用まで、下表□を適用

▷新車登録後13年を経過する車両*

グリーン化を進めるため、その翌年度から重課税率(下表○)を適用。令和3年度は初年度検査年月が平成20年3月以前の車両に適用されます。

※「燃料の種類」が電気、天然ガス、メタノール、混合メタノール、ガソリン電力併用の軽自動車と被けん引自動車は除く。

▷令和2年度に新車登録した車両の特例

令和2年4月1日～令和3年3月31日に新規取得した車両(新車)で、一定の環境性能を有するものは、その燃費性能に応じたグリーン化特例(軽課)税率(下表□)が、令和3年度の軽自動車税だけに適用されます。詳しくは市ホームページをご覧ください。

軽自動車の 車種区分	旧税率(年額)	新税率(年額)	重課税率(年額)	グリーン化特例(軽課)税率 □			
	平成27年3月31日 以前の 新車登録 △	平成27年4月1日 以降の 新車登録 □		新車登録後 13年超 ○	概ね75% 軽減	概ね50% 軽減	概ね25% 軽減
三輪	3,100円	3,900円	4,600円	1,000円	2,000円	3,000円	
四輪以上	乗用 自家用	7,200円	10,800円	12,900円	2,700円	5,400円	8,100円
	乗用 営業用	5,500円	6,900円	8,200円	1,800円	3,500円	5,200円
	貨物 自家用	4,000円	5,000円	6,000円	1,300円	2,500円	3,800円
	貨物 営業用	3,000円	3,800円	4,500円	1,000円	1,900円	2,900円

◇軽自動車税は4月1日時点の所有者に課税されます。

子育てひろば・健診・講習会

▲ 家族の中に発熱、下痢、嘔吐、発疹などの症状があれば参加を控えてください。

ひろば | 問合せ | 子育て支援総合センター (☎0743-73-5582)

えほんのひろば

図書館司書による絵本の読み聞かせや手遊びなどが楽しめます。新たな絵本に出会えるチャンスです。

- ・対象 3歳までの子どもと保護者
- ・とき・ところ 6月2日(水)10:00~10:45、同センター
- ・定員 12組(抽選制)
- ・申込締切日 5月16日(日)

子育てサロン

保護者同士で自由に話せます。子育て相談や体重測定もできます(もぐもぐサロンは、離乳食相談もあり)。

ぴよぴよサロン

- ・対象 0~4か月頃の乳児と保護者
- ・とき・ところ 6月16日(水)13:30~15:00、同センター
- ・定員 12組(抽選制)
- ・申込締切日 5月30日(日)

もぐもぐサロン

- ・対象 5・6か月頃の乳児と保護者
- ・とき・ところ 6月25日(金)10:00~11:30、同センター
- ・定員 12組(抽選制)
- ・申込締切日 6月9日(水)

もこもこサロン

- ・対象 7~12か月頃の乳児と保護者
- ・とき・ところ 6月8日(火)13:30~15:00、小平尾南児童館
- ・定員 5組(抽選制)
- ・申込締切日 5月23日(日)

サンデーひろば

園庭での遊びや保健師による子育て相談、保育士やボランティアによる手遊びなど

- ・対象 就学前の子ども(幼稚園・保育園に通う園児も参加可)と保護者
- ・とき・ところ 6月6日(日)9:30~11:30で自由参加、中保育園

パパひろば

父親同士の交流や子どもとの遊び方を学びます。

- ・対象 0~2歳児の子ども一人とその父親
- ・とき・ところ 6月27日(日)10:00~11:30、同センター
- ・定員 12組(抽選制)
- ・申込締切日 6月13日(日)



申込み

各ひろばの申込締切日までに市ホームページの申込フォームから

申込みはこちら▶



講座 | 問合せ | 子育て支援総合センター

親と子のあそび

紙を使った簡単な工作をしたり、親子で身体を使って遊んだりすることで、子どもの心と身体の発達を促します。

ひよこ

- ・対象 令和2年4月2日~9月30日に生まれた子どもとその保護者
- ・とき・ところ 6月7日(月)・21日(月)、7月5日(月)、10:00~11:00、同センター他
- ・定員 12組(抽選制、生後4か月から対象児の兄弟姉妹の託児あり、要申込)
- ・申込締切日 5月16日(日)

うさぎ

- ・対象 平成31年4月2日~令和元年9月30日に生まれた子どもとその保護者
- ・とき・ところ 6月14日(月)・28日(月)、7月12日(月)、10:00~11:00、同センター他
- ・定員 12組(抽選制、生後4か月から対象児の兄弟姉妹の託児あり、要申込)
- ・申込締切日 5月23日(日)

申込み

各講座の申込締切日までに市ホームページの申込フォームから

申込みはこちら▶



Pick Up

6月20日(日)は父の日 パパとお出かけしませんか

「ママが集まる場所に、子どもと二人だと、ちょっと行きにくい…」 「近所のパパと話してみたい」、そんな風に思っているパパはいませんか。パパが参加しやすいイベントを6月の毎週日曜日に開催。気軽に遊びに来てみませんか。

——詳しくは市ホームページをご覧ください。



▲ページはこちら

event 1 ボーネルンドのおもちゃで遊べる Papa's みっき

おもちゃで遊んだり、パパ同士で交流できたり、自由に過ごせる遊び場を特別にオープンします。

- ・対象 0～2歳の子どもと父親
- ・とき・ところ 6月6日(日)・13日(日)・20日(日)、①10:30～11:50②12:30～13:50③14:30～15:50、同センターふれあいルーム
- ・定員 各12組(抽選制)
- ・申込み 5月23日(日)までに市ホームページの申込フォームから

event 2 子育てや夫婦のことを話し合う Papa's みっき座談会



臨床心理士
白山真知子さん



お笑い芸人
藤崎マーケット
田崎佑一さん



「Alright Baby」
代表
岩城はるみさん

3人のゲストと子育てや夫婦のことを話せる座談会を開催します。当日はYouTubeで生配信も行います。

- ・対象 0～2歳の子どもを持つ父親・母親
- ・とき・ところ 6月27日(日)14:00～15:30、コミュニティセンター
- ・定員 30組(抽選制、YouTubeは定員なし。生後4か月から託児あり)
- ・申込み 5月26日(水)までに市ホームページの申込フォームから

健診・講習会

| ところ | セラビーいこま | 問合せ | 健康課 (☎75-2255)

⚠️ できるだけ対象児と保護者1人で参加してください。

ママとベビーのおっぱい相談会

助産師による授乳相談・体重測定・交流会など(マッサージなどの直接的な手技は行いません)

- ・対象 令和3年2月～令和3年5月に生まれた乳児とその母親(直接、授乳状況を確認することがありますので、参加は母親に限定しています)
- ・とき 6月18日(金)10:00～11:30
- ・必需品 母子健康手帳、バスタオル、おむつや着替えなど
- ・定員 5組(申込順)
- ・申込み・問合せ 6月4日(金)10:00から電話で同課マタニティコンシェルジュ(☎75-1175)

はじめての離乳食講習会

離乳食の講義・調理実習

- ・対象 生後4・5か月頃の乳児(原則、第一子)の保護者
- ・とき 6月1日(火)9:45～12:00
- ・必需品 母子健康手帳、エプロン、三角巾、タオル、筆記用具、食器用布巾
- ・定員 20組(申込順)
- ・費用 300円
- ・申込み 5月10日(月)から電話で同課
——託児が必要な人は申込時に伝えてください。

10か月児すくすく子育て相談

身体計測、育児・栄養相談、手遊びの紹介(全て希望制)

- ・対象 令和2年7・8月に生まれた乳児と保護者(申込不要)
- ・とき 6月28日(月)9:00～10:00
- ・必需品 母子健康手帳、バスタオル

2歳6か月児歯の相談・子育て相談

身体計測、育児・歯科・栄養・発達相談(全て希望制)

- ・対象 平成30年11・12月、平成31年1月に生まれた幼児と保護者(申込不要)
- ・とき 6月8日(火)9:00～10:00
- ・必需品 母子健康手帳

3歳児歯科健康診査・子育て相談

歯科医による歯科健診、育児・歯科・栄養・発達相談(歯科健診以外は希望制)

- ・対象 平成30年5・6月に生まれた幼児と保護者(申込不要)
- ・とき 6月24日(木)9:00～10:00
- ・必需品 母子健康手帳
- ・注意 虫歯になりやすい年齢です。必ず受診しましょう。

ようこそ 図書館へ

Library
Information

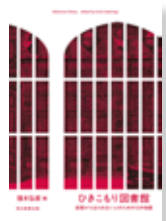
特集「祝！市制50周年
‘50’にまつわる本・ほん・hon…っと」



数学で考える！
世界をつくる方程式50
リッチ・コ克蘭／著
松原隆彦／監訳
山本常芳子／訳
ニュートンプレス

「なぜコーヒーは冷めるの？」「理想の人を採用するまでには、何人を面接すればいい？」など、日常生活と密接に関わる50の方程式を、楽しいイラストや分かりやすい図解を交えて紹介。普段、気づかなかったことや、何気なく不思議に思っていたことへの論理的な説明に、目からうろこの一冊です。

司書おすすめの本／入井知子(男女共同参画プラザ)



ひきこもり図書館
部屋から出られない人の
ための12の物語
頭木弘樹／編
毎日新聞出版

13年間ひきこもり生活を送った編者ならではのアンソロジー。普段、何気なく読んでいる作品でも、この本を読むと新しい発見が生まれるかもしれません。カフカの名言集や引きこもり傾向の桃太郎の昔話、エッセイ、SF、韓国文学など多種多彩な作品を収録。好きな作品から読んでみませんか。

問合せ(市内図書館・室)

図書館本館 ☎0743-75-5000／北分館(北コミュニティセンター1STフロア(はばたき内)) ☎71-3332／南分館(南コミュニティセンターせせらぎ内) ☎77-0005／生駒駅前図書室 ☎73-7611／鹿ノ台図書室 ☎78-9973



▲図書館のホームページはこちら

Information

子どもに語るおはなし講座

対象 市内に住み、子どもの本に関心がある人で、原則、全回出席できる人(子ども同伴不可)

とき・ところ 6月17日(木)・24日(木)、7月1日(木)・8日(木)、9月9日(木)、10月14日(木)、11月11日(木)、12月9日(木)、9:30~11:30、図書会館

内容 子どもへのおはなしの語り方を学ぶ講義と、実際におはなしを一つ覚えて語る実習を組み合わせた講座。レポートの提出課題(3回)があります。講座終了後は、「経験者のためのおはなし勉強会」で学び、おはなしボランティアとして、図書館・室のおはなし会で活躍できます。

定員 15人(抽選制)

費用 無料

——テキスト(「ストーリーテリング／現代におけるおはなし」岡崎ルリ子著、児童図書館研究会)購入希望者は別途1,000円が必要。テキスト申込後は、キャンセルできません。

申込み 6月2日(水)までに市ホームページの申込フォームから直接、市内5図書館・室

問合せ 図書館本館

知っていますか？図書館ホームページの便利な機能

図書館ホームページのマイメニューには便利な4つの機能があります。ホームページにログイン後、マイメニューから登録できますので、ぜひ利用してください。

■読書履歴…貸出した本の記録をWeb上に記録できます。時代小説などのシリーズ本を何巻まで読んだか分からなくなったときや、前に読んだ本をもう一度読み返したいときに、タイトルなどを確認可能。自分のパソコンにデータで出力したり、印刷したりもできます。

■お気に入りリスト…「次に読みたい本」「感動した本」など、自分だけの本のリストを作れます。お気に入りリストから貸出予約もできます。

■メールマガジン…毎週水曜日、新着図書をメールでお知らせします。好きな著者や興味のあるキーワード、ジャンルを登録してください。

■見守りメール…図書館に来たときや帰るときに、館内の利用者端末で利用券をスキャンすると、登録したメールアドレスに来館・退館時間をお知らせします。家族の利用券を登録しておくと居場所が分かって安心です。



館内の端末でも各機能が利用できます

住所などが変わったときは届出を

住所、氏名、電話番号が変わった場合は、登録変更の手続きをお願いします。本人確認書類と、新しい住所・氏名が確認できるもの、図書館利用券を持って、市内5図書館・室に来館してください。

花のまちづくりセンター ふろーらむ通信



6月の教室のお知らせ

対象 市内に住むか市内へ通勤・通学している人

プリザーブドフラワーの仏花を作ろう

とき 6月11日(金)10:00~12:00

内容 一級フラワー装飾技能士の河西靖子さんによる、菊ややすみ草、あじさいなどのプリザーブドフラワーを使って仏花を一つ作る教室(対で2個希望する場合は申込時に伝えてください)

必要品 ワイヤーを切れるはさみかペンチ(持っている人だけ)、持ち帰り用の袋

定員 15人(抽選制)

費用 3,000円

申込み 5月30日(日)まで

オリジナルのテラコッタ(素焼き鉢)を作ろう

とき 6月13日(日)10:00~15:00(寄せ植えは7月18日(日)10:00から)

内容 生駒陶遊会の皆さんによる、オリジナルのテラコッタを制作し、季節の花を寄せ植える教室

定員 18人(抽選制)

費用 1,000円

申込み 5月30日(日)まで

ビーズで作るモッコウバラ

とき 6月15日(火)①10:30~12:00②13:30~15:00

内容 コンテリエ・エマの岡本由子さんによる、ビーズでモッコウバラを作る教室。ワイヤーを使って輪を作る簡単な技法です。



優しい色合いが
楽しめます

定員 各5人(抽選制)

費用 1,700円

申込み 5月30日(日)まで

ところ 花のまちづくりセンターふろーらむ

ハイヒールにバラのプリザーブドアレンジ

とき 6月22日(火)10:00~12:00

内容 ブーケ・ヴェールの瀬川美登里さんによるアクリル製のハイヒールにプリザーブドフラワーのバラなどをアレンジする教室



夏にぴったりの
涼気なアレンジ

必要品 ピンセット、ワイヤーの切れるはさみ(持っている人だけ)

定員 10人(抽選制)

費用 2,000円

申込み 6月13日(日)まで

仏花アレンジ

とき 6月30日(火)13:30~15:30

内容 スマイルの村井晴美さんによる、プリザーブドフラワーとアートフラワーを使って仏花アレンジを1個作る教室(陶器製の器付き)。夏向けで水替は不要です。

定員 8人程度(抽選制)

必要品 ワイヤーを切れるはさみ、持ち帰り用の袋

費用 2,500円

申込み 6月13日(日)まで

申込み・問合せ

各申込日(必着)までに、はがきか電話、ファクス、メールで住所、氏名・ふりがな、年齢(子どもだけ)、日中連絡のつく電話番号、受講したい教室名・時間を明らかにして、花のまちづくりセンターふろーらむ「6月の教室」係(〒630-0122 真弓1丁目11-16、☎0743-70-0187、FAX70-0287、✉hanamachi@city.ikoma.lg.jp)

花や緑でまちを彩る団体の皆さんを紹介

駅前を花でいっぱい/辻町第一東自治会

雑草だらけだった東生駒駅北側の国道168号沿いの花壇。3年前から市の助成金を使い、ごみ拾いや草ひき、花植えなどを始めました。少しずつ範囲を広げ、今や花壇は9か所、100㎡以上にまで拡大。手入れをしていると「いつもきれいにしてくれてありがとう」「すてきな花でいっぱいやね」と声をかけてもらうことも増えました。これからも、皆さんの声を原動力に「ここを通る人たちを笑顔にしたい」と思っています。



細かい草も丁寧に引いています



元気いっぱいお別れして、次のステージへ

3
/
17
水

生駒台幼稚園他
市内の幼稚園・保育園・こども園で卒園式が行われ、生駒台幼稚園では62人が卒園を迎えました。コロナ禍で6月から始まった最後の1年でしたが、お別れのことばや歌で一致団結。大きな声を響かせました。修了証書を手にした鈴木華さんは「小学校では勉強をがんばる」と決意を語っていました。



熱戦の末、劇的なサヨナラ2ランホームラン

生駒市体育協会高山S.C.
市民総参加型スポーツイベント「いこまスポーツの日」が行われ、509人が参加しました。市が初めて主催するe-スポーツ大会では野球ゲームを実施。決勝戦は延長戦までもつれ込み、サヨナラ2ランホームランで勝利を決めた大坪志也さんは「理想の形で勝てた」と笑顔で話していました。

3
/
20
祝

88年前の議場を再現

3
/
20
祝

生駒ふるさとミュージアム
生駒町役場が新庁舎へ移る昭和8年から33年までの26年間に再現する「旧生駒町役場再現展」を開きました。同展では、町役場時代の資料や建築的特徴、建てた大工の業績など、さまざまな視点から再現された展示があり、来館者は「身近な歴史で興味深かった」と話していました。



茶室の入り方からお茶の点て方まで一連の所作を体験

高山竹林園
お茶の点て方や茶道の所作が学べる親子茶道体験を開きました。3組の親子が参加し、生駒市茶道協会の皆さんと茶碗やお釜、掛け軸の味わい方などを体験。堂屋敷さん親子は「せっかく茶筌づくりの里に住んでいるので、今後も茶道を何度か体験して、所作を身に付けたいです」と意気込んでいました。

3
/
27
土



身近な材料で科学のおもしろさを体感

3
/
27
土

コミュニティセンター
牛乳パックやペットボトル容器などを使って、科学のおもしろさを体験するサイエンスライブを開きました。9講座に、42人の小学生が参加。三角に折った銀紙の穴をセロテープで塞ぎ、テープに色を塗って作る三角万華鏡の講座では「色がきらきらしている」と万華鏡を回しながら光の反射を楽しんでいました。



竜田川沿いに咲く満開の桜

市内各所
例年より少し早く桜の見頃を迎えた市内各所。竜田川沿いでは、桜を見ながら散歩や昼食をとる家族の姿が見られ、思い思いに楽しんでいました。春の陽気に誘われて散歩に来ていた福島さん家族は「この時期になると毎年ここに来ています。今年もとてもきれいです」と桜を満喫していました。

3
/
31
水



SDGsは17のゴールと169のターゲットから構成されています。今まで、ターゲットの日本語訳は長い文章しかありませんでした。「SDGs 169ターゲットアイコン日本版製作委員会」は一人でも多くの具体的な行動につながるようにと、全国からコピーを募集。そのアイデアを元に直感的で分かりやすいアイコンが作られました。

(例)

ターゲット12-5

2030年までに、廃棄物の発生防止、削減、再生利用及び再利用により、廃棄物の発生を大幅に削減する。



廃棄物の発生を、
3Rで大幅に減らそう

全てのアイコンは同委員会のホームページから見るができます。詳しくは右のQRコードから。



ツイッターでも情報発信中
詳しくはこちらから



消費生活 暮らしのQ&A /

マッチングアプリで知り合った異性に 勧められた投資話にご注意!

Q マッチングアプリで知り合い、SNSで親しくなった女性から投資話を勧められた。最初に30万円投資したところ、5万円の配当(利益)が出たというので、徐々に投資額を増額し、最終的に300万円を投資した。ところがその後、女性と連絡がとれなくなった。騙されたのだろうか。(40歳代、男性)

A これは初回の投資に対し配当金が出たと言って安心させ、より多くの金額を投資させる典型的な投資詐欺の手法です。従来、投資詐欺は電話勧誘や訪問販売が主流でした。しかし、最近では事例のようにマッチングアプリや出会い系サイトでの出会いをきっかけに、恋愛感情につけこまれ、投資を勧誘される被害が増えています。増加の背景は、コロナ禍で対面での出会いの場が減少し、オンラインを利用する人が増加傾向にあるためです。これらのアプリやサイトは本人確認の徹底が難しく、最初から詐欺目的で利用する人がいるのも事実です。

詐欺の被害に遭ってからでは被害回復は困難です。被害から身を守るために、アプリやサイトで投資の話が勧められたら、まずは詐欺を疑いましょう。そもそも、投資に安全・高利益・高配当などという「うまい話」は絶対はないということを常に念頭に置いてください。



消費生活や多重債務の相談は、できるだけ早く
消費生活センター(☎0743-73-0550)へ

月曜～金曜日の9:00～16:30(祝日は除く)

市長コラム

秘書課(内線204)

ICTの活用で さらに進化する 教育現場



本 市は、オンライン学校・教室の整備に取り組んでいます。国・県の支援も受けて、子どもたち一人につき一台のタブレット端末を配備。教職員も、その活用方法を学んできました。

今 では、終業式や全体集会はもちろん、授業参観、各界で活躍中の社会人を招いたキャリア教育の取組もオンラインで実施。激動の時代を生き抜く子どもたちに新しい学びの機会を創造しています。また、新型コロナウイルス感染症で自宅待機となった児童に対し、タブレットを活用して、朝礼や授業を行った「オンライン教室」は全国紙の一面でも紹介されました。

特 筆すべきは、タブレット端末を活用した「オンライン修学旅行」。広島に

行けなかった、あすか野小学校6年生が実行委員を立ち上げ、「被爆電車」へのオンライン乗車や広島市の小学校との交流、外国人の平和の価値観など、多様な視点から学びを深めました。平和を漠然としたイメージで捉えていた児童たちも「未来は自分たちで切り拓くもの」「平和を具体化できるのは自分たち」という主体的な学びを得ていました。

今 後は、不登校や引きこもりの子どもたちに対するタブレットを活用した学びやコミュニケーションの機会確保、習熟度に応じた効果的な学び、対面形式だけに捉われず、お互いに学び合う主体的な教育など、多様な機会や選択肢で子どもたちの力を伸ばせる学校をつくっていきます。



持続可能な社会を考える きっかけを「ストロー」で

街人探訪
vol.84

「木のストロー」開発者 西口 彩乃さん

にしぐちあやの・2012年に住宅メーカーの㈱アキュラホームに入社。2年間営業を経験した後、広報担当に。今年1月からは新設されたSDGs推進室で室長を務める。生駒小学校卒。

官 製はがきよりも薄い、わずかに巻いて作るストローがある。世に出たのは2018年12月。環境に優しい点などが評価され、2019年のG20の会合でも採用されたストローを一から開発した。

材料には、森林を守るために伐採が必要な「間伐材」を使用。紙ストローなどとは違い、ストロー用に新たに材料が作られることはない。製造は、シルバー人材センターや福祉事業所が担うなど雇用も創出。持続可能な社会を目指す「SDGs」の観点で評価され、小・中学校の一部教科書でも紹介されている。

「たかがストローかもしれないませんが、開発の意図や物語も知って環境を考える材料にしてほしいです」
開 発を始めたきっかけは、西日本豪雨を取材した親しい新聞記者の言葉。「豪雨被害の一因かもしれない「間伐されるべき間伐材」を使ってストローを作りたい」。本業とは全く無縁の話だったが、強い想いを感じ手伝うことを決めた。

「大工さんに試しに作ってもらった太いストローを見せたら「間伐材が持続的に使われるには、買って使いたいと思える物でない」と一蹴。完成させようと火がつかしました」
前例がなく正解も分からない事

Pick Up



カンナ削りの木のストロー

国産スギ材でできた世界初のストロー。液体に浸しても、紙のストローのように柔らかくならないのが特徴。詳しくは右のQRコードから。



業。自社事業とも異なり当初は社内理解を得るのに苦しみ。削りや接着作業、販路開拓など、こなした課題は約200。辞めたいと感じながらも、「関わってくれた人のため」と自分を奮い立たせ完成にこぎ着けた。
「終わったと思っても、また新しい課題が……。辛かったですが、多くのご縁と経験が得られました」
持 続可能な事業にするため、希望があれば製造方法を共有している。特許をとったのは粗悪品を出さないためだ。これから、誰もが向き合うことになる「SDGs」。積極的に進める企業や自治体などから連携の声がかかる。
「環境対策は、1人が10するより、10人で1するほうが続けやすい。みんなが担うことを重視しています」
完成から約3年。ストロー事業はひと段落した。今は、製造過程での経験や考え方などの共有に注力している。得られたことを生かすため、新事業への挑戦も考えている。

読者の

IKOMACHI Reader's Voice

声

アンケートモニターの皆さんから寄せられた広報いこまち3月号へのご意見・ご感想を紹介します。



特集「まちの異変を探しています」

まちの異変を連絡してもらって補修・改善する取組は画期的ですばらしいと思いました。(40歳代、女性)



住民から異変の情報をもたらるのは効率的だと思います。誰もが安心して暮らせるまちとして、誇りに思います。(30歳代、男性)

「気になっている異変の連絡先が分からない。」そんな悩みをマンガ風に説明していて、連絡しようと思う人が増えそう。(30歳代、女性)



まちの異変に気がつくことは、住みよいまちづくりへの第一歩です。3月号発行後から、Fix My Streetへの連絡が急増。読者の皆さんの関心の高さが分かりました。

特集以外の記事

通巻800号おめでとうございます。編集後記にもありましたが、「生駒市、エコ日和」が終わるのが残念です。(40歳代、女性)



フォトレポート「成人式」は思いきった巻頭カラーで華やかにお祝い。温かい心づくしを感じました。(70歳代、男性)

いちご農家さんが紹介されていて、探訪したくなりました。古都華の宣伝にもなっていて、よかったです。(60歳代、女性)



コロナ禍で、制約が多かった昨年度。広報いこま「いこまち」で、少しでも明るい気持ちになってほしいと、令和2年度最終号は巻頭カラーを採用しました。

読者のひとこと



一つひとつの記事の掘り下げが少し浅い。内容をもっと細かく書いてもらえると読みごたえのある記事になると思います。(60歳代、男性)

広報紙の愛称募集に応募した記憶があります。「いこまち」の愛称になってから、もう7年。時が過ぎるのは早いなあ。(50歳代、男性)



抽選で

図書カードが当たる！



皆様のご意見をお待ちしています

広報いこま「いこまち」のアンケートモニターを募集しています。モニターには広報紙に関するアンケートを毎月案内。回答者の中から抽選で図書カード500円分をプレゼントします。詳しくは市ホームページをご覧ください。



▲詳しくはこちら

{ 編集後記 }

特集では補助金や今年度の主な事業、コロナ対策支援などを紹介。コロナによる補正予算も紹介し、昨年より少しだけページ数が多いですが、ぜひ読んでみてください。そして、活用できるものを探し、どんどん活用してください。(鈴木)

4月から広報広聴課の配属となりました…というより、約6年ぶりに戻ってきました。覚えている人はいるのでしょうか。紙面をたくさん作ることはないですが、取材などで街には出たいと思っています。見かけたらぜひ声をかけてください。(古田)

4月に異動になりました。平成29年に広報広聴課に着任し、取材や紙面作りなど人生初の業務に日々奮闘。ころよく取材を受けていただいたり、声をかけていただいたりと、読者の皆さんに支えられました。ありがとうございました。(岡田)

「茶道は季節が楽しめるんですよ」と親子茶道体験で教えてもらいました。その言葉どおり一枝の桜が何気なく活けられたり、砂糖をまぶした土筆がお菓子に出されたり、「あ、春だ」と感じられる瞬間に、たくさん出会えた取材でした。(川口)

令和 3 年度

実施期間：令和3年5月～令和4年2月

保存版



がん検診

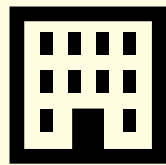
Cancer Screening

個別検診か集団検診を選べます。
検診で要精密検査と診断を受けた場合は、
必ず精密検査も受診しましょう。

問健康課 (☎0743-75-1002)

検診タイプは2種類

個別検診

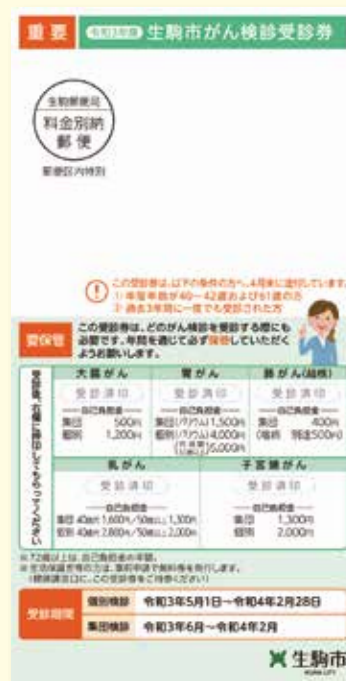


指定医療機関で検診

集団検診



検診車による検診



がん検診の受診には
令和3年度生駒市がん検診受診券が必要です。
全ての検診が終わるまで保管してください。
この券は、40～42歳、および61歳の人、
過去3年間に一度でも受診している人に
4月末に届けました。

※受診を希望される人で受診券がない人は、送付しますので健康課
まで問い合わせてください。

がん検診一覧

検診種類	対象者※①	自己負担金※②		検診内容	
		個別検診	集団検診		
胃がん ※③	バリウム	40～71歳	4,000円	1,500円	①問診 ②胃のレントゲン撮影
		72歳以上	2,000円	750円	
	内視鏡 (胃カメラ) ※④	50～71歳	5,000円		①問診 ②胃内視鏡検査
		72歳以上	2,500円		
肺がん (結核検診)	40～71歳		400円	①喫煙歴などの確認 ②肺のレントゲン撮影 ③50歳以上で喫煙指数(1日平均本数 ×喫煙年数)が600以上の人(過去 に喫煙経験がある人も含む)には喀 痰細胞診も実施(別途50～71歳は 500円、72歳以上は250円が必要)	
	72歳以上		200円		
大腸がん	40～71歳	1,200円	500円	①採便容器をもらう ②2日分の便を容器に取り提出 ③問診票の確認	
	72歳以上	600円	250円		
乳がん ※⑤	40～49歳	2,800円	1,600円※⑥	①問診 ②マンモグラフィ(レントゲン撮影) ——40～49歳は2方向、50歳以上 は1方向から撮影します。	
	50～71歳	2,000円	1,300円※⑥		
	72歳以上	1,000円	650円※⑥		
子宮頸がん ※⑤	20～71歳	2,000円	1,300円	①医師による診察 ②細胞診(子宮の入口を軽くこすって細 胞を取り、異常がないかを調べる)	
	72歳以上	1,000円	650円		

※①72歳以上(昭和25年4月1日までに生まれた人)は半額です。自己負担金が半額となる対象は1年ごとに75歳まで引き上げます。

※②生活保護世帯の人は、健康課に事前申請すれば無料です。申請には、「生駒市がん検診受診券」を持参してください。

※③市の胃内視鏡検診を令和2年5月～令和3年2月に受診した人は、今年度は胃がん検診(バリウム・内視鏡のいずれも)を受診できません。

※④血液をさらさらにする薬(抗血栓薬など)を内服している人、胃の疾患で治療中の人や自覚症状がある人、鼻腔や咽頭などに重篤な疾患

がある人などは市の胃内視鏡検診を受診できません。詳しくは「令和3年度生駒市がん検診受診券」の2ページを確認してください。

※⑤市の乳がん検診・子宮頸がん検診を令和2年5月～令和3年2月に受診した人は、今年度は同じ検診を受診できません(無料クーポン券対象者を除く)。

※⑥集団検診は過去に乳房の手術や組織診(針生検・マンモトームなど)を受けた人や、1年以内に細胞診を受けたことがある人などは受診できません。詳しくは「令和3年度生駒市がん検診受診券」の1ページを確認してください。

乳がん・子宮頸がん検診の**無料クーポン券**(有効期限は令和4年**2月末**)を**4月末**に対象者へ**送付**しました。個別検診でも集団検診でも使用できます。

がん検診無料クーポン対象者

検診	年齢	生年月日
乳がん	41歳	昭和55年4月2日～56年4月1日
子宮頸がん	21歳	平成12年4月2日～13年4月1日

個別 検診

- 5月～令和4年2月末に下表の医療機関で受診してください。
- 受診は直接、**医療機関**に**予約**してください(新型コロナウイルス感染症拡大防止のため、電話で予約後に受診してください)。
- 受診には「**生駒市がん検診受診券**」か「**無料クーポン券**」(41歳のクーポン対象者は両方)が必要です。持っていない人は健康課に申し込んでください。
- 大腸がん検診の2日分の便検体は令和4年2月28日までに提出してください。
- 胃内視鏡の対象は50歳以上です。
- 下表の略称は右のとおりです。(奈)：奈良市、(郡)：大和郡山市

指定医療機関

医療機関(50音順)	電話番号	大腸がん	胃がん		乳がん	子宮頸がん	医療機関(50音順)	電話番号	大腸がん	胃がん		乳がん	子宮頸がん
			バリウム	内視鏡(胃カメラ)						バリウム	内視鏡(胃カメラ)		
阿部診療所	74-7277	○	○			つばきもと医院	72-4300	○					
有山診療所	78-0075	○				友岡診療所	73-1881	○					
生駒胃腸科肛門科診療所	71-8050	○				西崎医院	73-2334	○					
いこま駅前クリニック	71-7222	○				はぎはらクリニック	71-2720	○					
生駒市立病院	72-1111	○		○	○	林産婦人科 登美ヶ丘	70-0339						○
石井クリニック	76-2828	○				阪奈中央病院	74-8660	○	○	○	○		
稲田医院	75-4441	○				細井内科	71-6671	○					
いわもとクリニック	70-0830	○	○			牧之段内科	74-0330	○					
植田医院	77-8013	○	○			松井小児科	74-2705	○					
梅川医院	73-3373	○	○			マツオメディカルクリニック	70-0151	○	○	○			
宇山内科クリニック	84-7149	○				松宮医院	71-8700	○					
エイコクリニック	71-6610	○				溝口医院	78-6640	○					
榎本レディースクリニック	72-1005				○	山口医院	72-1300	○		○			
大塚医院	78-6770	○				山上内科医院	71-8234	○					
おおつかクリニック	73-1070	○				やました医院	75-8600	○					○
カズクリニック	75-5525	○				好川婦人科クリニック	71-1480	○					
勝間内科医院	77-0670	○				渡邊内科外科クリニック	0742-52-0600						○
かなもと医院	78-3733	○				あやめ池いしい婦人科クリニック(奈)	0742-53-4108						
北浦医院	74-1088	○				大阪プレストクリニック学園前(奈)	0742-72-2703					○	
東生駒診療所	74-8533	○				学研奈良乳腺クリニック(奈)	0742-24-1251					○	○
きくち診療所	76-2318	○				市立奈良病院((奈)、7月1日から)	0742-46-4124					○	○
木下クリニック	76-5111	○				すぎはら婦人科(奈)	0742-93-7412					○	
久保診療所	73-4888	○		○		ちえクリニック(奈)	0743-52-2718					○	
倉病院	73-0088	○				辻村医院(郡)	0742-30-0039					○	
近藤整形外科	71-1111	○				中野産婦人科新大宮院(奈)	0742-51-0101					○	
阪倉クリニック	73-4783	○				中野司朗レディースクリニック(奈)	0742-43-3333					○	
佐道医院	78-5681	○				西奈良中央病院(奈)	0743-51-1135					○	
鹿ノ台クリニック	70-0022	○	○	○	○	三橋仁美レディースクリニック(郡)	0742-51-1200					○	
白庭病院	75-0123	○			○	洋子レディースクリニック(奈)						○	
杉江産婦人科	73-5596	○											
杉森内科胃腸科医院	78-0808	○											
整形外科やまだクリニック	76-7117	○											
田口クリニック	74-7311	○											
田中内科クリニック	75-2861	○											
田中泌尿器科医院	78-1077	○											
田原クリニック	61-5131	○											
つじもと医院													

集団 検診

- **新型コロナウイルス感染症拡大防止のため、日程変更・中止の可能性あります。**
- 全ての集団検診の申込は**5月11日(火)**から受け付けます(申込順)。
- 受診時間は、検診の種類ごとに**健康課**で指定し、はがきでお知らせします。変更や指定はできません。
- 受診には「**生駒市がん検診受診券**」か「**無料クーポン券**」(41歳のクーポン対象者は両方)が必要です。持っていない人は健康課に申し込んでください。
- 下表の「ところ」の略称は以下のとおりです。
◇鹿ノ台：鹿ノ台ふれあいホール ◇北コミ：北コミュニティセンターISTAIはばたき
◇セラビー：セラビーいこま ◇南コミ：南コミュニティセンターせせらぎ

申込方法 (新型コロナウイルス感染症拡大防止のため**電子申請**か**電話**での申込みにご協力ください)

1 市ホームページから電子申請

市ホームページの「健康・医療」→「健康診査・医療」→「各種検診」→希望のがん検診の「申込み」を選択すると電子申請のページが表示されます。必要事項を入力してください。



▲申込みはこちら

2 健康課電話・窓口

☎75-1002・セラビーいこま2階
月曜～金曜日(閉庁日を除く)、8:30～17:15

▷申込時の必要事項

- ①氏名 ②生年月日 ③希望するがん検診と希望受診日 ④日中連絡がつく電話番号

胃がん・肺がん(結核)セット検診 (定員：各70人。※は30人)

検診の日		ところ
6月	7日(月)	セラビー
	19日(土)	
7月	29日(火)	セラビー
	1日(木)	
8月	5日(月)	南コミ
	18日(日)	セラビー
9月	29日(木)	北コミ
	30日(金)	セラビー
10月	*5日(木)	鹿ノ台
	23日(月)	セラビー
11月	3日(金)	セラビー
	13日(月)	北コミ
12月	17日(金)	セラビー
	7日(木)	北コミ
令和4年1月	12日(火)	セラビー
	29日(金)	北コミ
2月	5日(金)	セラビー
	8日(月)	北コミ
令和4年2月	8日(水)	セラビー
	18日(土)	北コミ
令和4年3月	11日(火)	セラビー
	21日(金)	セラビー
令和4年4月	4日(金)	セラビー
	15日(火)	セラビー

胃がん検診 (定員：各80人。※は40人)

検診の日		ところ
11月	26日(金)	南コミ
令和4年1月	*26日(水)	午前 鹿ノ台
2月	1日(火)	セラビー

肺がん(結核)検診 (定員：午前・午後各70人。 ※1は100人、※2は50人、※3は80人)

検診の日		ところ
6月	7日(月)	セラビー
	19日(土)	
7月	*1日(木)	南コミ
	5日(月)	午後 セラビー
8月	18日(日)	セラビー
	30日(金)	北コミ
9月	*25日(木)	鹿ノ台
	3日(金)	セラビー
10月	*327日(月)	午前 セラビー
	*325日(月)	午前 セラビー
11月	5日(金)	セラビー
	8日(月)	北コミ
12月	8日(水)	午後 北コミ
	18日(土)	セラビー
令和4年1月	21日(金)	セラビー
	28日(金)	1日 北コミ
2月	4日(金)	午後 セラビー
	15日(火)	セラビー

乳がん・子宮頸がんセット検診 (定員：午前・午後各50人。託児あり)

検診の日		ところ
7月	19日(月)	セラビー
9月	6日(月)	
10月	1日(金)	1日 北コミ
	16日(土)	
12月	17日(金)	セラビー
	令和4年2月	

肺がん(結核)検診(早朝) (定員：60人)

検診の日		ところ
9月	27日(月)	8:00～9:00 セラビー
10月	25日(月)	

子宮頸がん検診 (定員：午前・午後各60人。託児あり)

検診の日		ところ
8月	10日(火)	午前 鹿ノ台
11月	15日(月)	1日 セラビー
令和4年1月	19日(水)	午前 セラビー

乳がん検診 (定員：午前・午後各50人)

検診の日		ところ
6月	11日(金)	セラビー
9月	18日(土)	
10月	19日(火)	1日 セラビー
11月	19日(金)	
令和4年2月	14日(月)	セラビー

大腸がん検診(定員：なし)

申込後に郵送される問診票と便検体を各検診時に設ける大腸がん検診の受付へ提出してください。当日は問診を実施します。

◇検診を取りやめる場合は、採便容器の返却にご協力ください(健康課窓口か、がん検診実施時に会場で回収します)。