

南生駒駅圏域 データ集

2021年12月時点

1. 歴史・なりたち

生駒谷では最も早くからできた有里、萩原をはじめ、多くの集落が生駒山頂から矢田丘陵の麓まで、農業を中心とした田園集落を形成してきました。古くから大阪奈良を結ぶ主要道である暗越奈良街道沿いには、村役場、学校などが建ち並び、昭和2年の生駒線開通に伴い、南生駒駅周辺には、郵便局、駐在所などの公的施設のほか、診療所や商店などの生活利便施設が立地するなど南地区の中心地として発展してきました。昭和40年頃からは、南生駒駅徒歩圏を中心に宅地化が進み、昭和49年には、圏域内最大の計画的市街地である青山台が開発されるなど、市街地を形成してきました。

2. 特徴

市の南西部に位置し、南は平群町、西は東大阪市に隣接しています。生駒駅までの所要時間は、南生駒駅から6分、大阪難波駅まで約35分の利便性です。西は生駒山、東は矢田丘陵の緑に囲まれた生駒谷に市街地が形成され、中央を竜田川が北から南へと流れ、これに沿って近鉄生駒線と国道168号線が並走しています。圏域を東西に走る国道308号線（暗越奈良街道）沿いに建ち並んでいた店などは、ほとんど姿を消しましたが、生駒山中腹から山頂にかけて広がる棚田は、現在も、生駒の特徴的な景観として残っています。

3. 概況

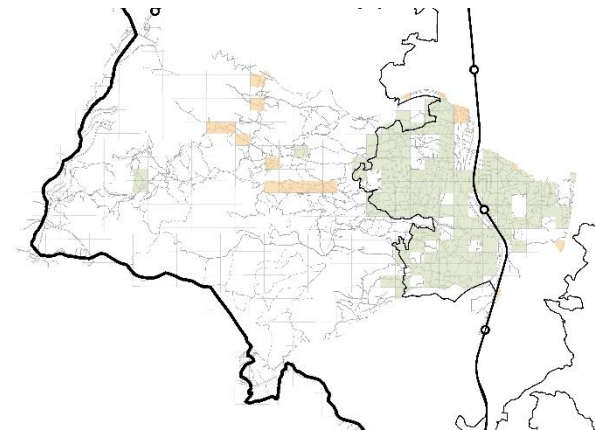
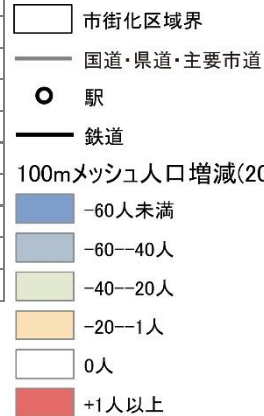
(1) 町別人口の増減 (2020年→2040年)

町名	入居開始年	生駒市第2期人口ビジョン (人)												住民基本台帳 (R2.4.1) 世帯数
		総人口			14歳以下			15歳以上74歳以下			75歳以上			
		2020年	2040年	増減率	2020年	2040年	増減率	2020年	2040年	増減率	2020年	2040年	増減率	
有里町	—	1,705	1,478	-13.3%	203	197	-2.7%	1,243	978	-21.3%	259	303	17.1%	688
小瀬町	—	3,194	2,895	-9.3%	468	405	-13.5%	2,297	1,971	-14.2%	429	519	21.0%	1,388
萩原町	—	1,296	1,168	-9.8%	164	151	-7.9%	973	778	-20.0%	159	239	50.8%	503
小平尾町	—	2,484	2,303	-7.3%	286	328	14.8%	1,891	1,522	-19.5%	307	453	47.7%	1,060
青山台	S49	598	439	-26.7%	63	58	-7.9%	366	277	-24.3%	169	104	-38.3%	255
鬼取町	—	65	51	-21.8%	2	5	203.1%	49	29	-40.8%	14	17	28.5%	31
小倉寺町	—	51	37	-27.0%	7	4	-38.0%	33	25	-24.2%	11	8	-28.8%	24
大門町	—	95	66	-30.3%	6	6	-5.0%	68	39	-42.6%	21	21	-2.7%	40
藤尾町	—	77	57	-26.5%	11	7	-36.3%	55	31	-43.6%	11	19	67.6%	32
西畑町	—	69	56	-19.8%	6	7	24.5%	51	34	-33.3%	12	15	23.5%	22
合計	—	9,634	8,550	-11.3%	1,216	1,168	-3.9%	7,026	5,684	-19.1%	1,392	1,698	22.0%	4,043

※生駒市第2期人口ビジョンとは、国立社会保障・人口問題研究所から2018年に公表された『日本の地域別将来推計人口(平成30(2018)年推計)』を基に、生残率や移動率といった人口推計に必要なパラメーターを設定し推計したものです。

(2) 人口密度の増減 (2020年→2040年)

町名	生駒市第2期人口ビジョン 人口密度(人/ha)		
	2020年	2040年	増減率
	有里町	38.7	33.6
小瀬町	21.3	19.3	-9.3%
萩原町	30.1	27.2	-9.8%
小平尾町	9.8	9.1	-7.3%
青山台	59.8	43.9	-26.7%
鬼取町	1.0	0.8	-21.8%
小倉寺町	1.3	1.0	-27.0%
大門町	3.7	2.6	-30.3%
藤尾町	1.1	0.8	-26.5%
西畑町	0.6	0.4	-19.8%



人口増減の予測

(3) 交通

拠点駅 南生駒駅 (近鉄生駒線)

- 乗降者数 5,256人/日 (H30.11調査)
- バス路線数 2路線

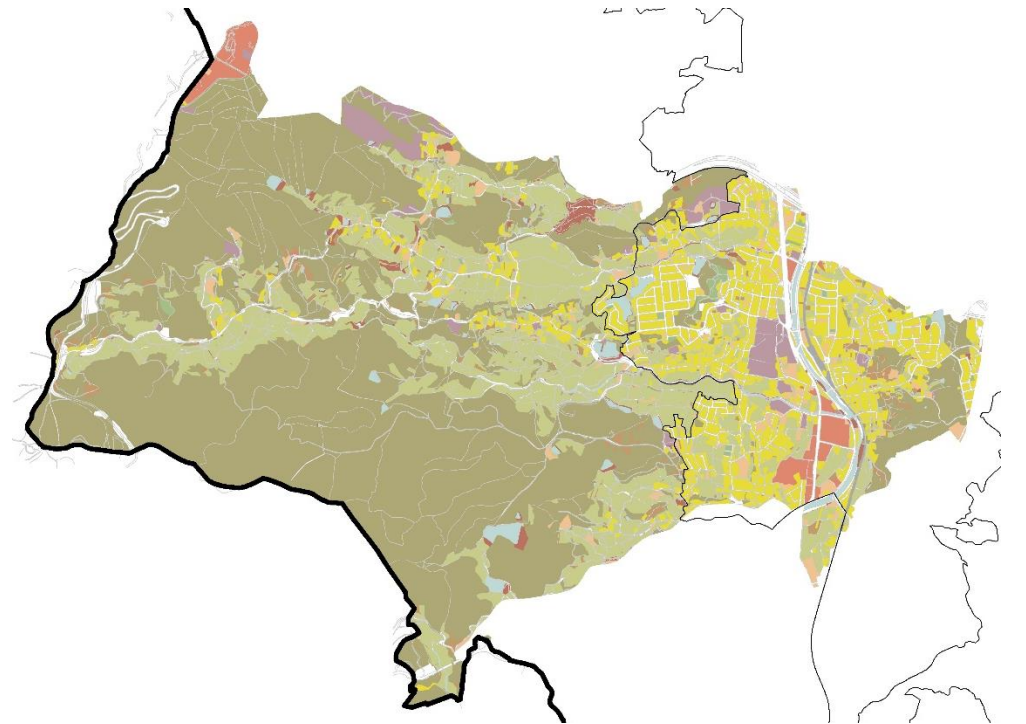
方面・経由	6:00-9:00 通勤時間帯 (本/時)	9:00-17:00 昼 (本/時)	17:00-20:00 帰宅時間帯 (本/時)
有里方面	0.3	0.4	0
西畑方面	0.3	0.4	0.3

2020年10月時点の奈良交通バス、生駒市コミュニティバス時刻表より、時間帯別に各方面のバス本数平均値を集計したものです。

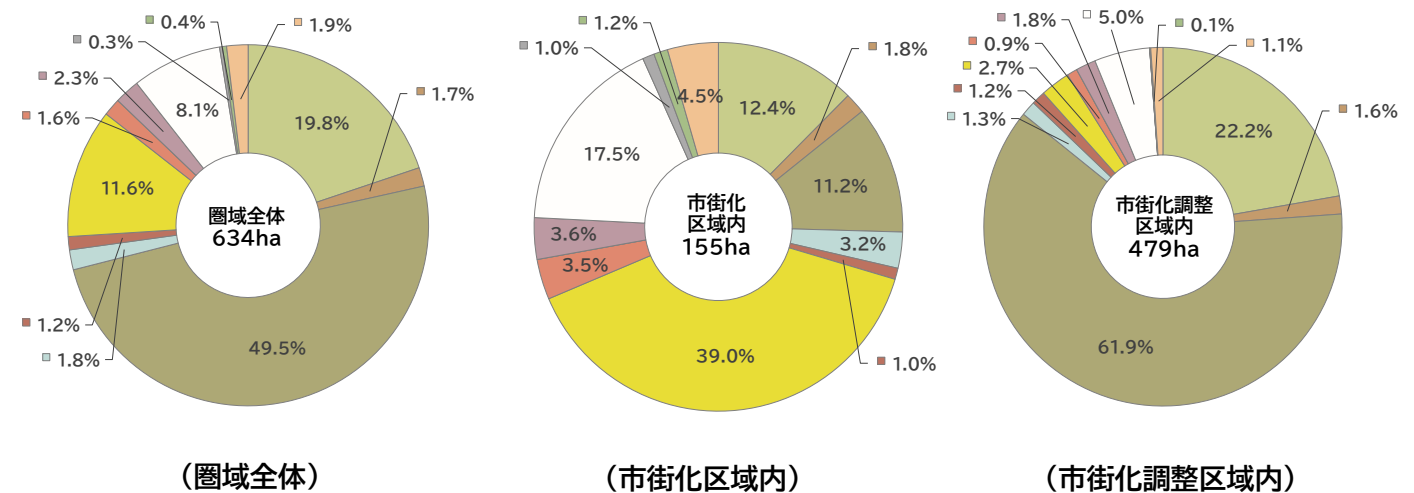
(4) 土地利用

土地利用の状況 ※都市計画基礎調査(H26)より

- 土地利用現況
- 田
 - 畑
 - 山林
 - 水面
 - その他の自然地
 - 住宅用地
 - 商業用地
 - 工業用地
 - 公益施設用地
 - 道路用地
 - 交通施設用地
 - 公共空地
 - その他の空地



土地利用の割合



4. 都市施設・地域資源の立地状況と市民意識

市民意識調査結果

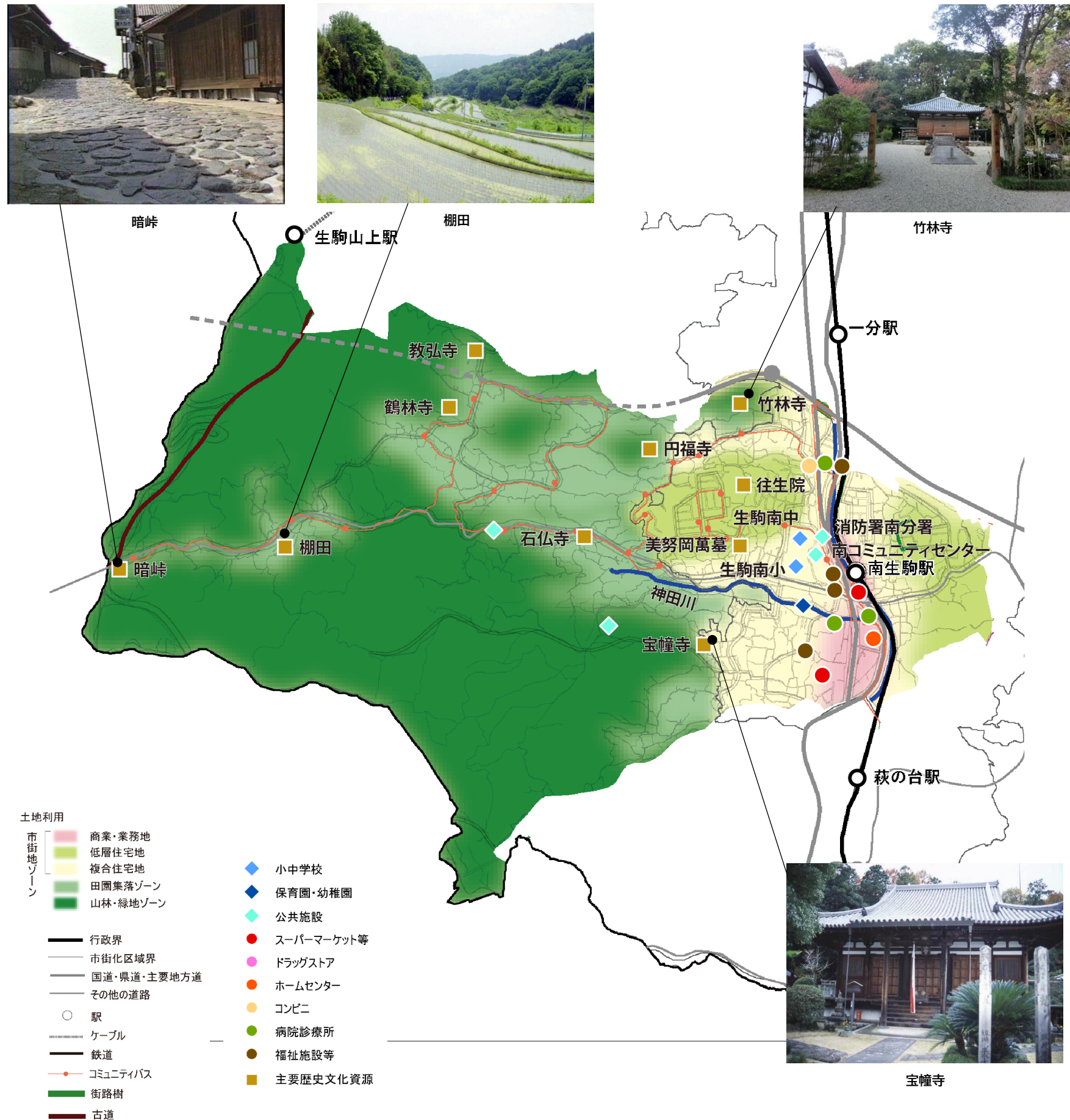
都市施設・生活利便施設

お住まいの地域における
現状の満足度・今後の重要度の調査結果

〈満足度 低 × 重要度 高〉

- ・ 国道・県道等の幹線道路の整備状況
- ・ 身近な生活道路の整備状況
- ・ 歩行者・自転車のための道路の快適性・安全性
- ・ 公共施設や駅舎・駅周辺等における歩道の段差解消、エレベーター設置など
- ・ 災害に対するまちの安全性
- ・ 日常の買い物の便利さ
- ・ 高齢者福祉施設への行きやすさ
- ・ 病院・診療所等への行きやすさ

※2019年12月に4,000人を対象として、これからの10年間で目指すまちの姿や重点的に取り組む施策の検討のため実施した市民意識調査(アンケート)の本圏域を含む南生駒駅周辺地域の声を集めたものです。



市民意識調査結果

居住環境・コミュニティ

お住まいの地域における
現状の満足度・今後の重要度の調査結果

〈満足度 高 × 重要度 高〉

- ・ 子どもの教育環境の良さ
- ・ 治安の良さ
- ・ 閑静でゆとりのある住環境
- ・ 総合的に見た地域への満足度
- ・ 地域内の知り合いや頼れる人の多さ

〈満足度 低 × 重要度 高〉

- ・ 災害時等の自分の住まいの安全性
- ・ 災害時等の避難場所や避難経路
- ・ 商店街など身近なお店の活気
- ・ 地域での自分の思いや声の届きやすさ
- ・ 地域活動の世代交代の進み具合

※2019年12月に4,000人を対象として、これからの10年間で目指すまちの姿や重点的に取り組む施策の検討のため実施した市民意識調査(アンケート)の本圏域を含む南生駒駅周辺地域の声を集めたものです。