

# 東生駒駅（北）圏域 データ集

## 1. 歴史・なりたち

本圏域は、古くは小明村、辻村として清滝街道沿いに自給的農村として存した地域でしたが、昭和43年(1968年)の近鉄東生駒駅の新設に伴い、矢田丘陵西麓を中心に宅地開発が進められ、昭和40年から50年にかけての人口増加率は辻町で約620%、小明町で約244%と急激に人口が増加した地域であります。

## 2. 特徴

矢田丘陵と生駒台丘陵に挟まれた谷筋（東生駒川流域）に市街地が形成されており、南北に縦走する主要幹線道路（国道168号線）の東西にぶどうの房状に複数の戸建て住宅開発地が存しています。国道168号線に加え、阪奈道路辻町インターが存するなど交通至便な地域であり、国道沿いには多くの商業施設が建ち並んでいます。また、近鉄東生駒駅までバスで約5分以内という利便性の良さから、戸建て住宅に加え集合住宅（マンション）も多く立地しています。

## 3. 概況

### (1) 町別人口の増減（2020年→2040年）

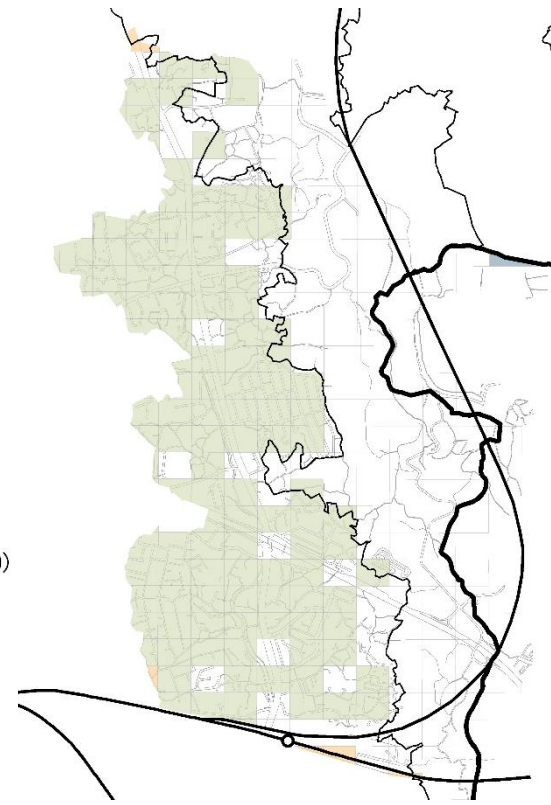
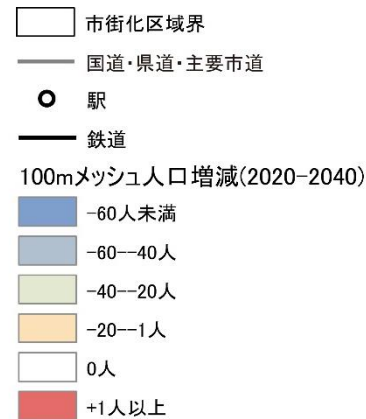
町名	入居開始年	生駒市第2期人口ビジョン（人）												住民基本台帳(R2.4.1) 世帯数
		総人口			14歳以下			15歳以上74歳以下			75歳以上			
		2020年	2040年	増減率	2020年	2040年	増減率	2020年	2040年	増減率	2020年	2040年	増減率	
小明町	—	4,335	3,955	-8.8%	602	541	-10.2%	3,229	2,676	-17.1%	504	738	46.5%	1,756
辻町	—	5,995	5,649	-5.8%	944	784	-16.9%	4,408	3,976	-9.8%	643	889	38.2%	2,684
合計	—	10,330	9,604	-7.0%	1,546	1,325	-14.3%	7,637	6,652	-12.9%	1,147	1,627	41.9%	4,440

※生駒市第2期人口ビジョンとは、国立社会保障・人口問題研究所から2018年に公表された『日本の地域別将来推計人口(平成30(2018)年推計)』を基に、生残率や移動率といった人口推計に必要なパラメーターを設定し推計したものです。

### (2) 人口密度の増減（2020年→2040年）

町名	生駒市第2期人口ビジョン 人口密度(人/ha)		
	2020年	2040年	増減率
	小明町	28.5	26.0
辻町	74.0	69.7	-5.8%

※人口密度は、山間部など極端に人口が少ない地域を含む町単位での平均値となり実態と乖離している場合があります。



人口増減の予測

## (3) 交通

拠点駅 東生駒駅（近鉄奈良線）

- 乗降者数 17,682人/日 (H30.11調査)
- バス路線数 2路線

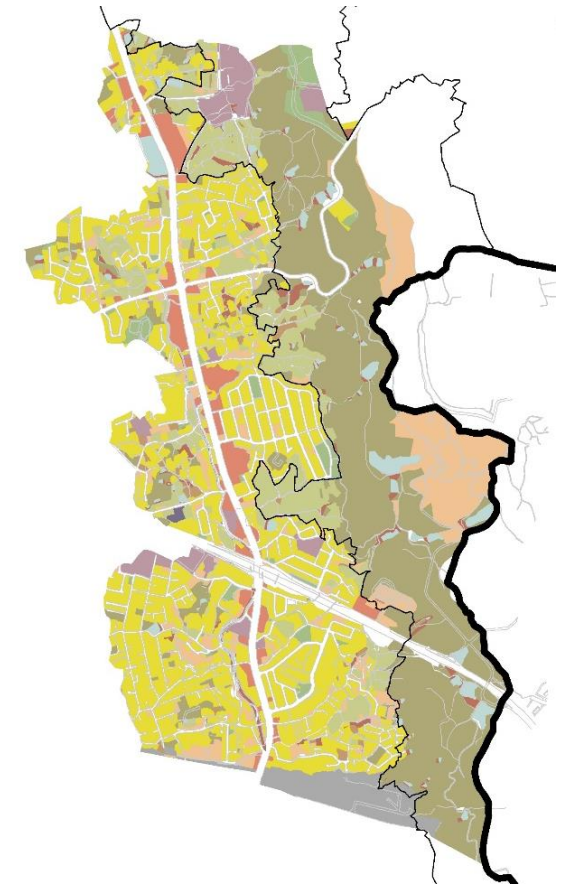
方面・経由	6:00-9:00 通勤時間帯 (本/時)	9:00-17:00 昼 (本/時)	17:00-20:00 帰宅時間帯 (本/時)
ひかりが丘（稲蔵経由）	2.0	1.1	2.7
あすか野センター（稲蔵経由）	3.0	2.0	1.7

2020年10月時点の奈良交通バス、生駒市コミュニティバス時刻表より、時間帯別に各方面のバス本数平均値を集計したものです。

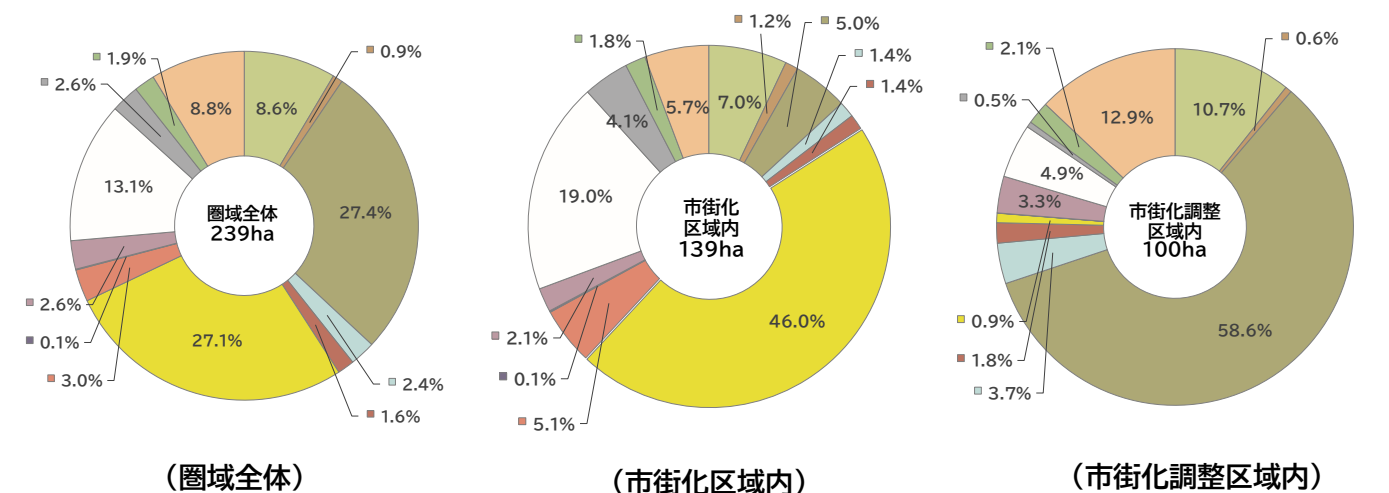
## (4) 土地利用

土地利用の状況 ※都市計画基礎調査(H26)より

- 土地利用現況
- 田
  - 畑
  - 山林
  - 水面
  - その他の自然地
  - 住宅用地
  - 商業用地
  - 工業用地
  - 公益施設用地
  - 道路用地
  - 交通施設用地
  - 公共空地
  - その他の空地



### 土地利用の割合



## 4. 都市施設・地域資源の立地状況と市民意識

### 市民意識調査結果

#### 都市施設・生活利便施設

お住まいの地域における  
現状の満足度・今後の重要度の調査結果

#### 〈満足度 高 × 重要度 高〉

- ・ 日常の買い物の便利さ
- ・ 病院・診療所等への行きやすさ

#### 〈満足度 低 × 重要度 高〉

- ・ 身近な生活道路の整備状況
- ・ 歩行者・自転車のための道路の快適性・安全性
- ・ 公共施設や駅舎・駅周辺等における歩道の段差解消、エレベーター設置など
- ・ 病院・診療所等への行きやすさ
- ・ 災害に対するまちの安全性
- ・ 高齢者福祉施設への行きやすさ

※2019年12月に4,000人を対象として、これからの10年間で目指すまちの姿や重点的に取り組む施策の検討のため実施した市民意識調査(アンケート)の本圏域を含む生駒駅・東生駒駅周辺地域の声を集めたものです。



稲蔵神社



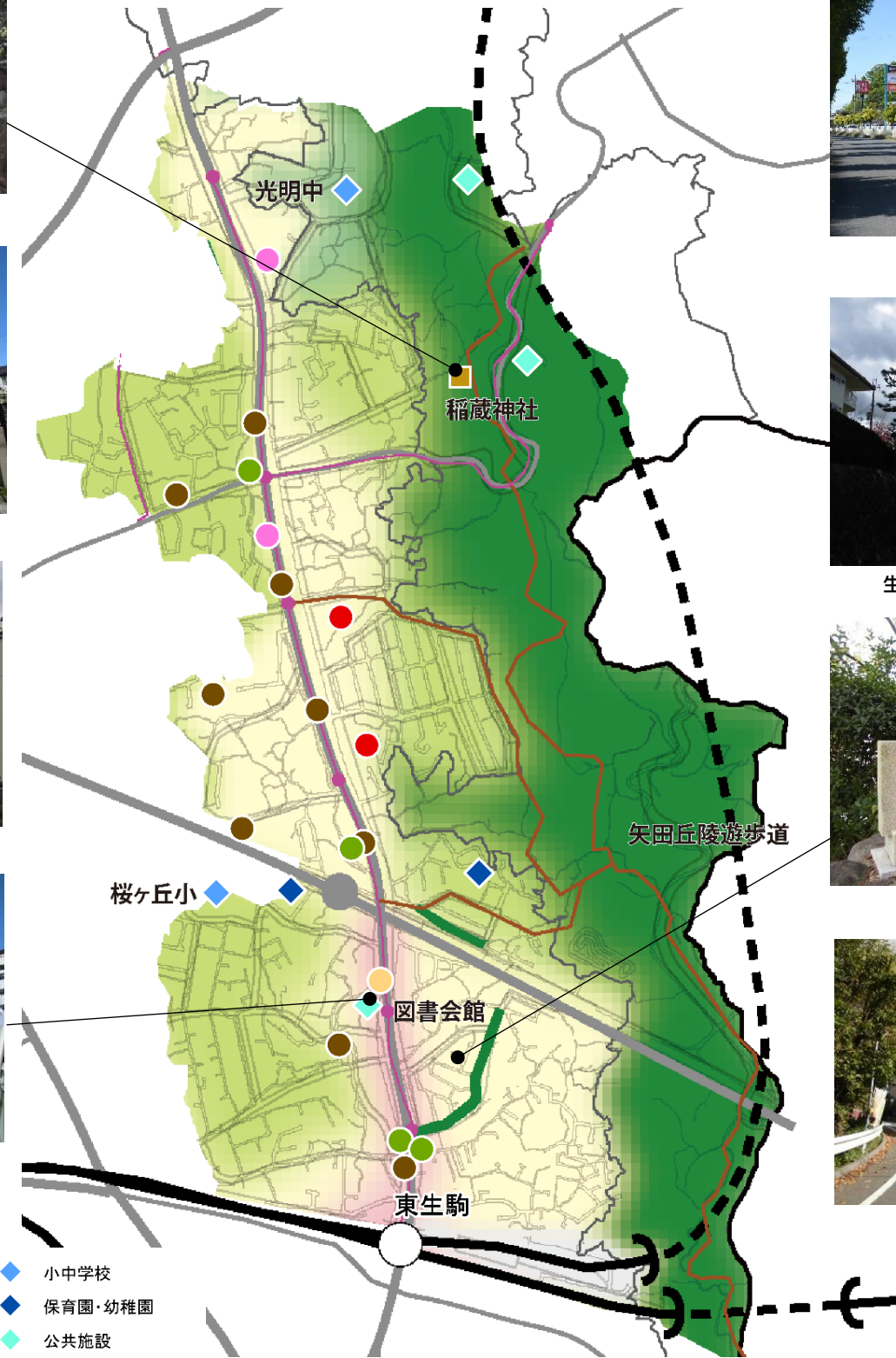
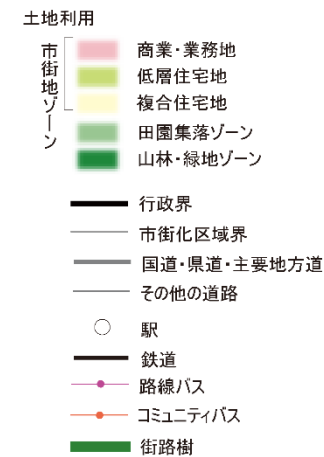
閑静な住宅街



生駒山系を望む良好な眺望



生駒市図書館



- ◆ 小中学校
- ◆ 保育園・幼稚園
- ◆ 公共施設
- スーパーマーケット等
- ドラッグストア
- ホームセンター
- コンビニ
- 病院診療所
- 福祉施設等
- 主要歴史文化資源

### 市民意識調査結果

#### 居住環境・コミュニティ

お住まいの地域における  
現状の満足度・今後の重要度の調査結果

#### 〈満足度 高 × 重要度 高〉

- ・ 子どもの教育環境の良さ
- ・ 治安の良さ
- ・ 閑静でゆとりのある住環境
- ・ 総合的に見た地域への満足度
- ・ 地域内の知り合いや頼れる人の多さ

#### 〈満足度 低 × 重要度 高〉

- ・ 災害時等の自分の住まいの安全性
- ・ 災害時等の避難場所や避難経路
- ・ 地域での自分の思いや声の届きやすさ
- ・ 地域活動の世代交代の進み具合

※2019年12月に4,000人を対象として、これからの10年間で目指すまちの姿や重点的に取り組む施策の検討のため実施した市民意識調査(アンケート)の本圏域を含む生駒駅・東生駒駅周辺地域の声を集めたものです。



国道沿いの商業集積



生駒山を望む高台の集合住宅



矢野代官所跡



駅徒歩圏の閑静な住宅街