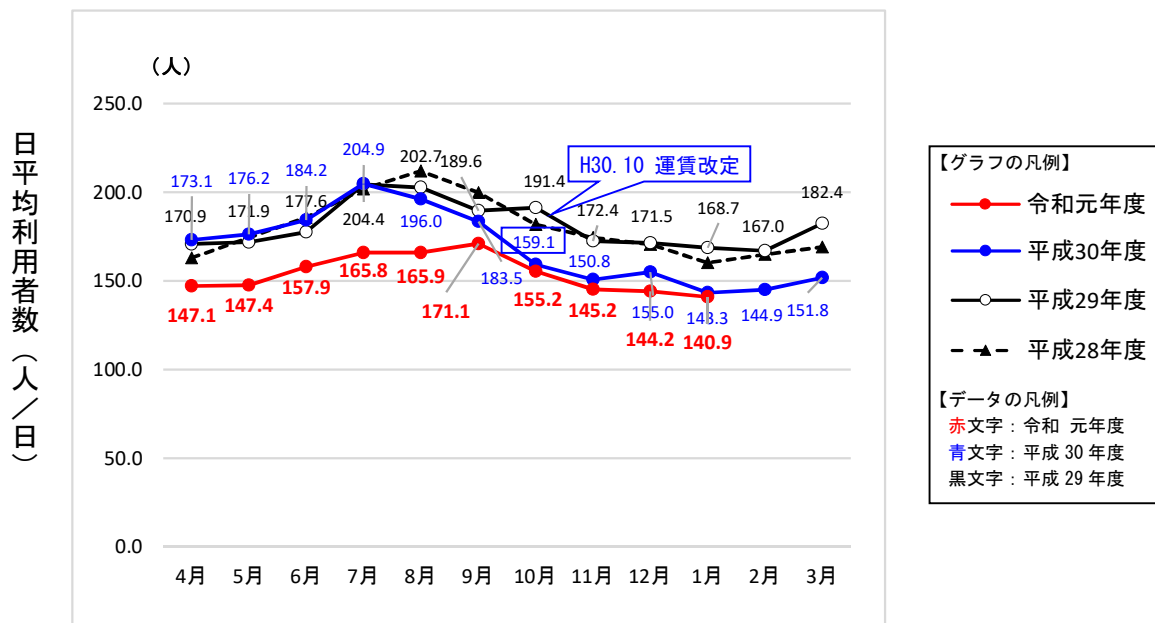


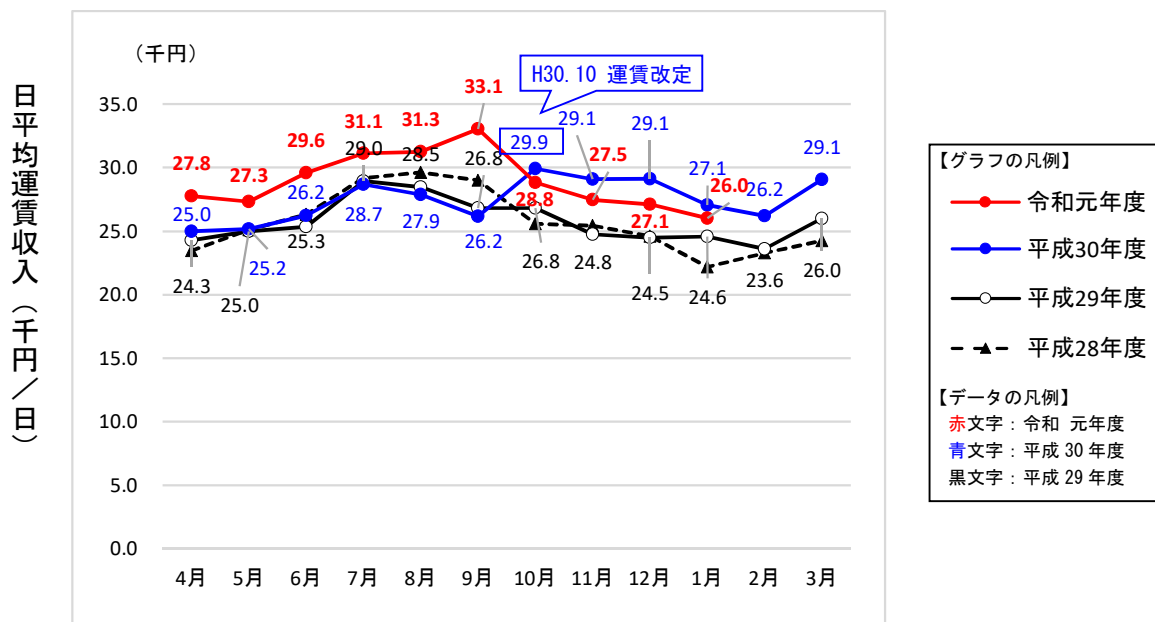
1. 光陽台線におけるコミュニティバスの利用者数（乗車人数）及び運賃収入の推移

- ・平成 30 年 10 月における運賃改定の影響により、利用者数（日平均利用者数）は過年度と比較すると減少傾向である。
- ・さらに令和 1 年 10 月以降の利用者数は運賃改定時よりも減少している。
- ・令和 1 年 10 月以降の運賃収入(日平均運賃収入)は、運賃改定時よりも減少している。

【月別の 1 日あたりの平均利用者数の推移】



【月別の 1 日あたりの平均運賃収入の推移】

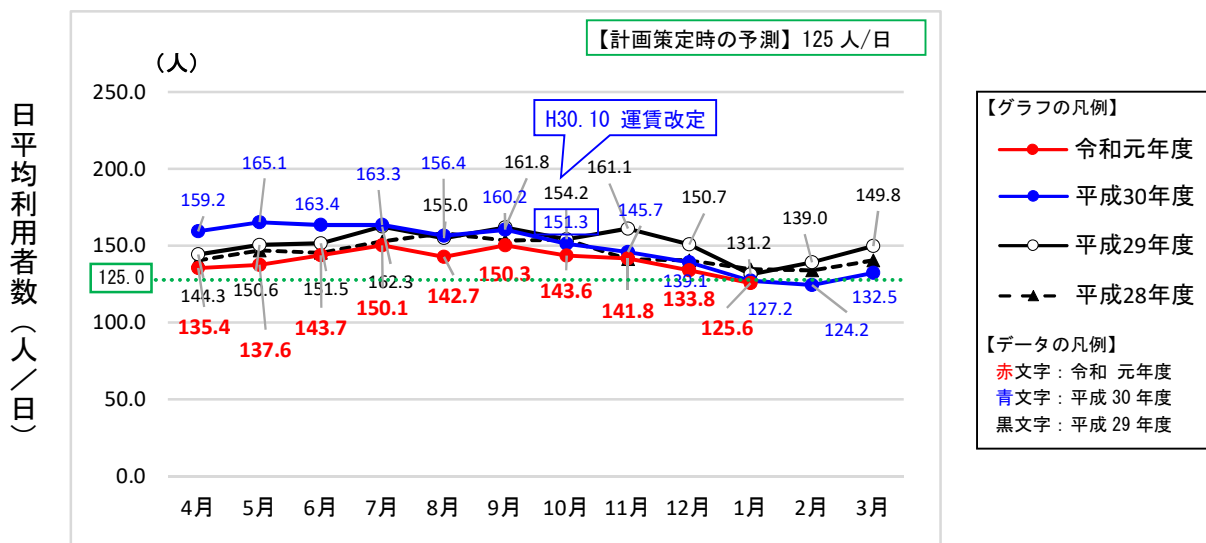


※運賃収入＝現金収入＋回数券（使った金額）

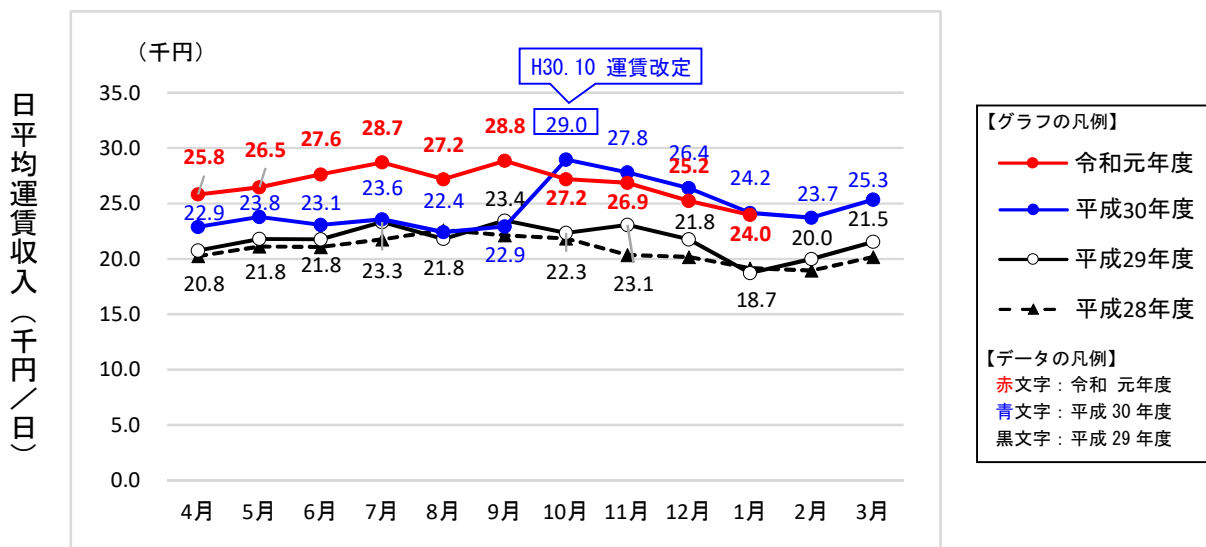
2. 門前線におけるコミュニティバスの利用者数（乗車人数）及び運賃収入の推移

- ・平成30年10月における運賃改定の影響により、利用者数（日平均利用者数）は過年度と比較すると減少傾向である。
- ・さらに、令和1年10月以降の利用者数は運賃改定時よりも減少している。
- ・今年度の利用者数は、全月において計画策定時の予測（125人/日）を10人以上、上回っている。
- ・令和1年10月以降の運賃収入（日平均運賃収入）は、運賃改定時よりも減少している。

【月別の1日あたりの平均利用者数の推移】



【月別の1日あたりの平均運賃収入の推移】

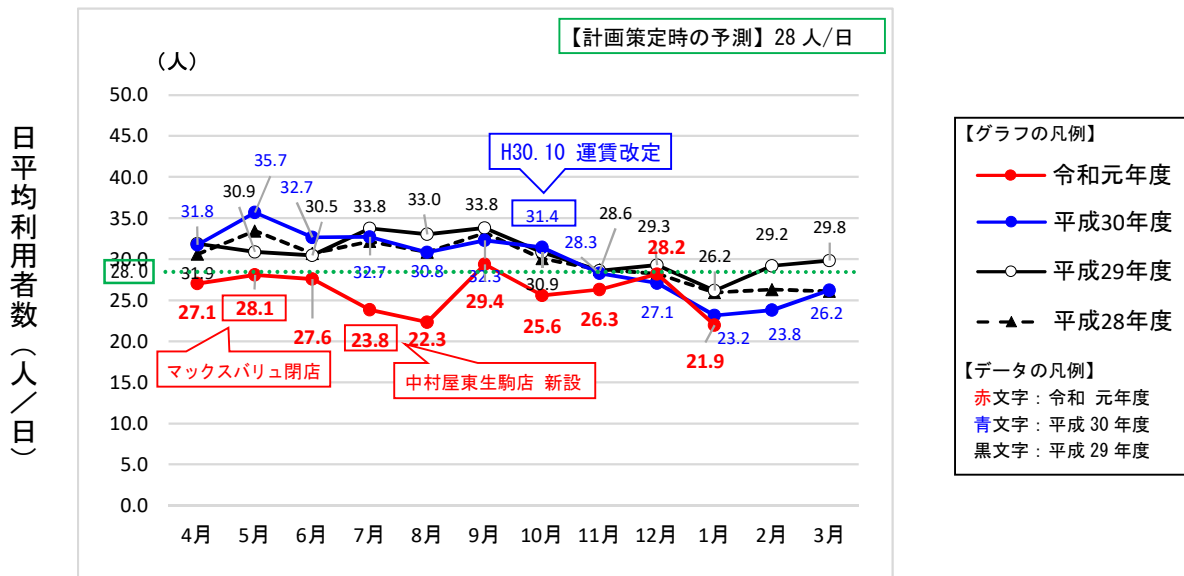


※運賃収入＝現金収入＋回数券（使った金額）

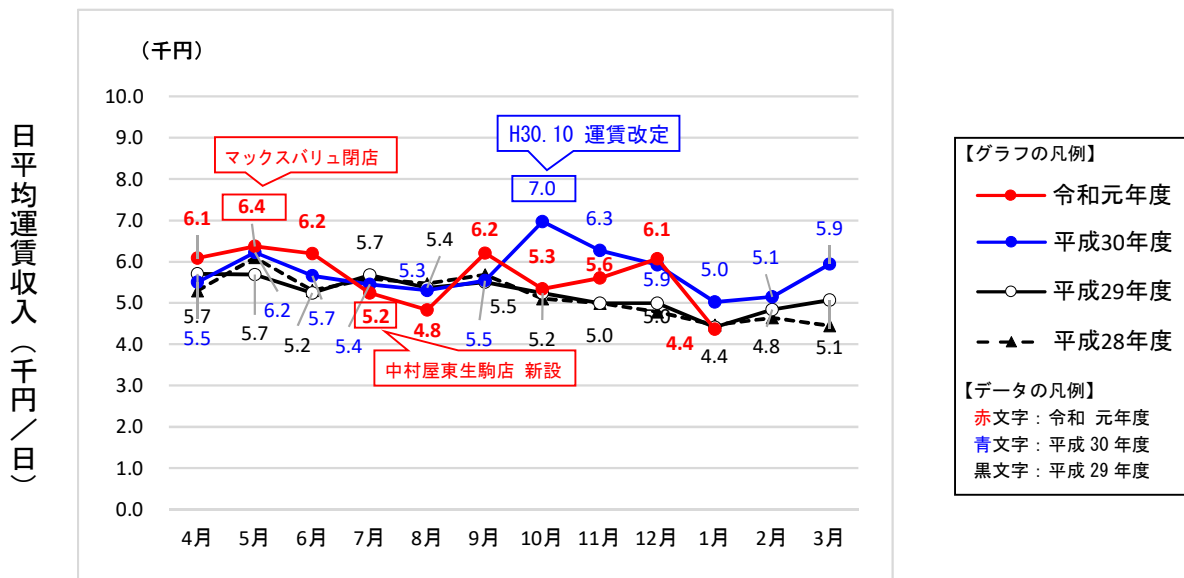
3. 西畑・有里線におけるコミュニティバスの利用者数（乗車人数）及び運賃収入の推移

- ・平成30年10月における運賃改定の影響により、利用者数（日平均利用者数）は減少傾向である。
- ・さらに、マックスバリュの閉店により利用者数が減少しているが、令和1年9月～12月においては増加していることがわかる。
- ・今年度の利用者数は、5, 9, 12月において計画策定時の予測（28人/日）を上回っている。
- ・令和元年12月は昨年度（平成30年度）の12月よりも利用者数が多い。

【月別の1日あたりの平均利用者数の推移】



【月別の1日あたりの平均運賃収入の推移】

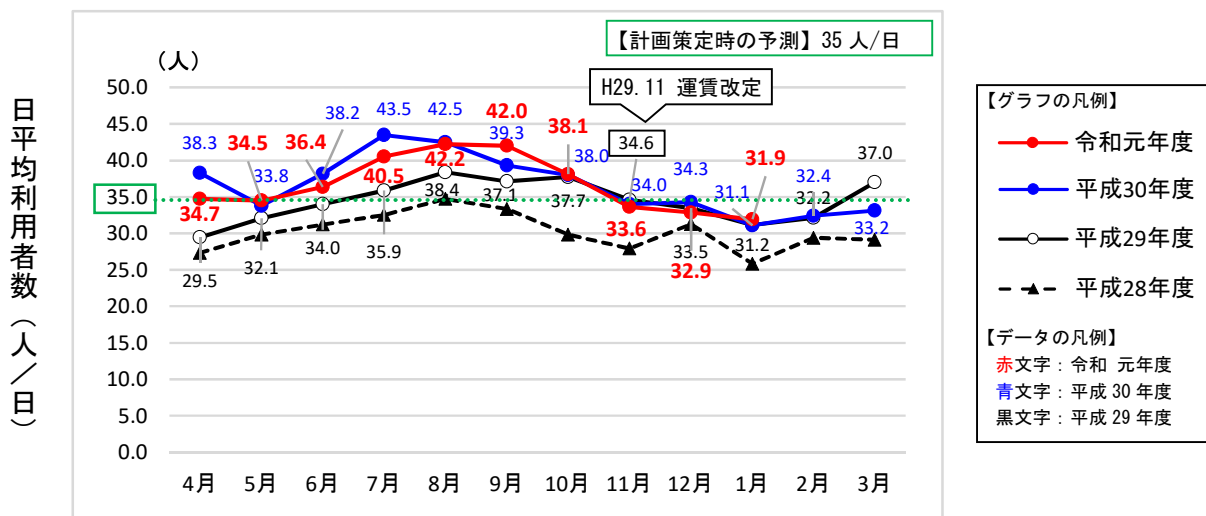


※運賃収入＝現金収入＋回数券（使った金額）

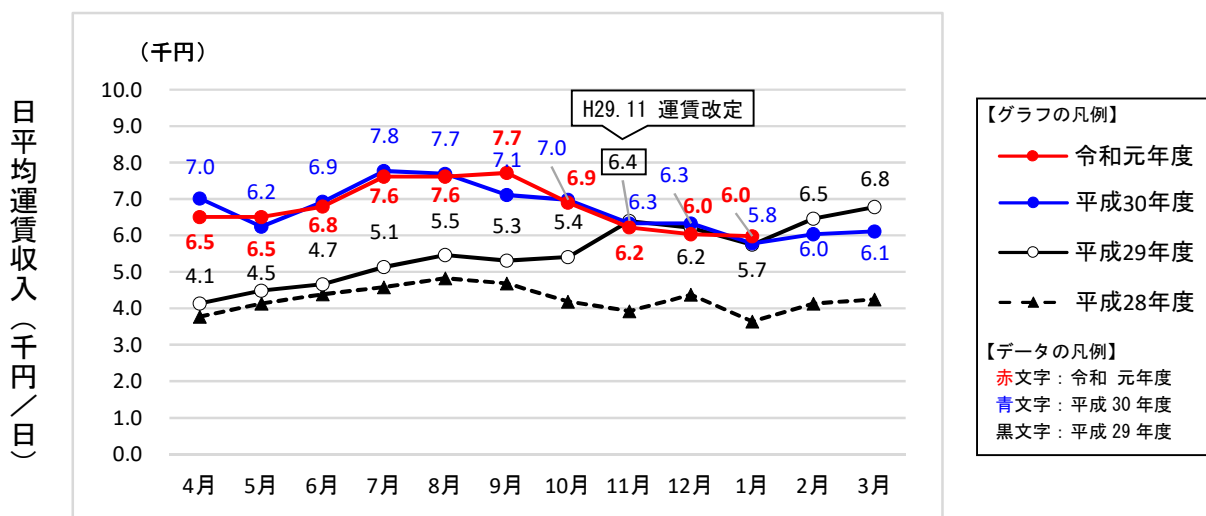
4. 北新町線におけるコミュニティバスの利用者数（乗車人数）及び運賃収入の推移

- ・利用者数について、昨年度（平成30年度）と同様の推移であることから当該地区におけるコミュニティバスが地域に浸透してきていると考えられる。
- ・令和元年度（5月以降）における運賃収入について、昨年度（平成30年度）と同様の収入が得られていることがわかる。
- ・今年度の利用者数は、6～10月において計画策定時の予測（35人/日）を上回っている。

【月別の1日あたりの平均利用者数の推移】



【月別の1日あたりの平均運賃収入の推移】

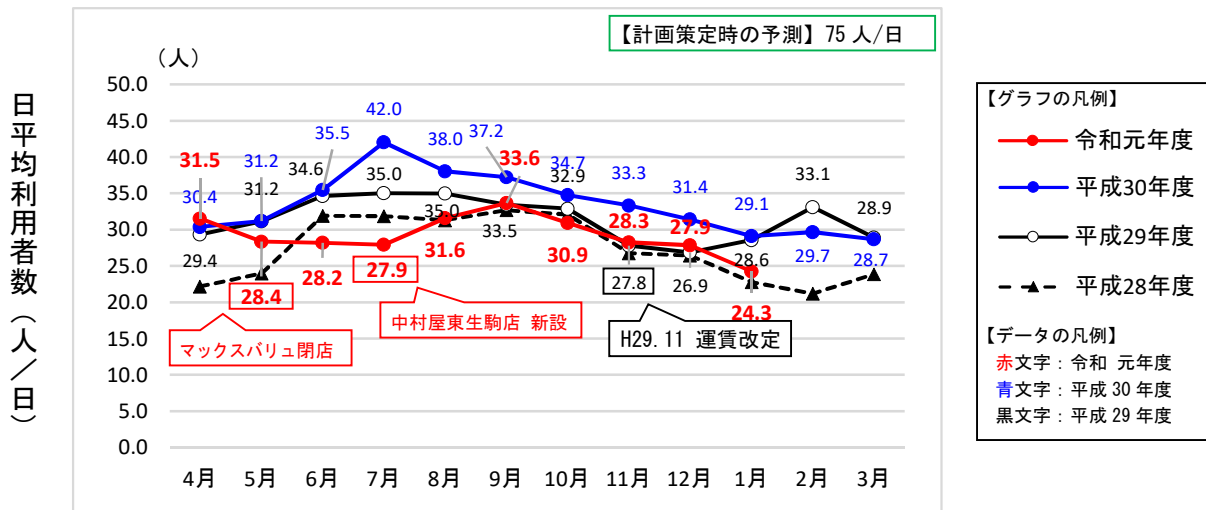


※運賃収入＝現金収入＋回数券（使った金額）

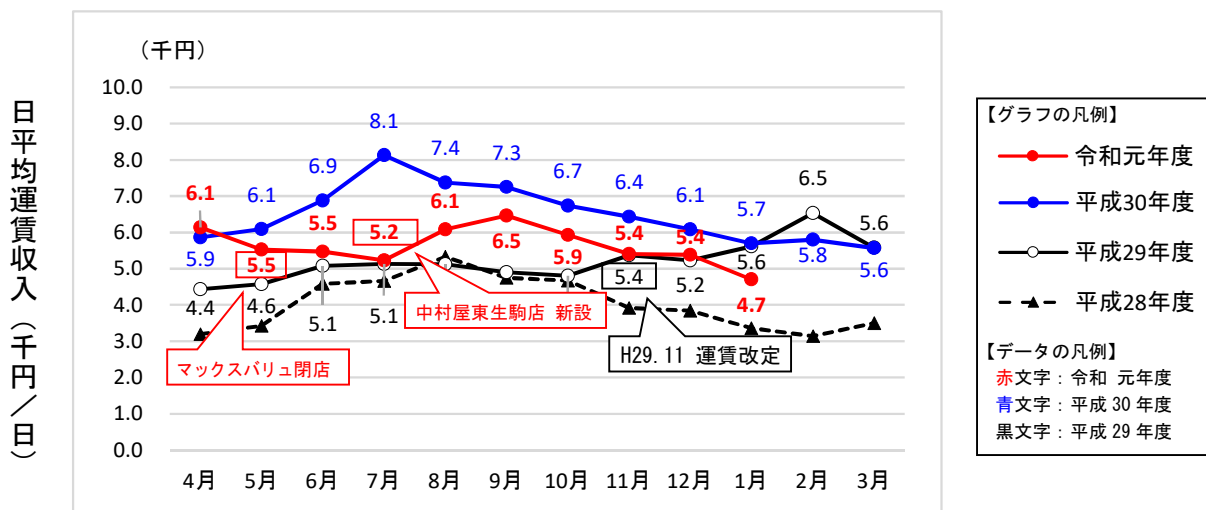
5. 萩の台線におけるコミュニティバスの利用者数（乗車人数）及び運賃収入の推移

・令和1年4月以降はマックスバリュの閉店により利用者数が減少しているが、令和1年8月以降は回復しつつある。（令和1年10月～令和2年1月における利用者数が減少しているが、過年度の傾向をみると季節変動によるものであると考えられる。）

【月別の1日あたりの平均利用者数の推移】



【月別の1日あたりの平均運賃収入の推移】

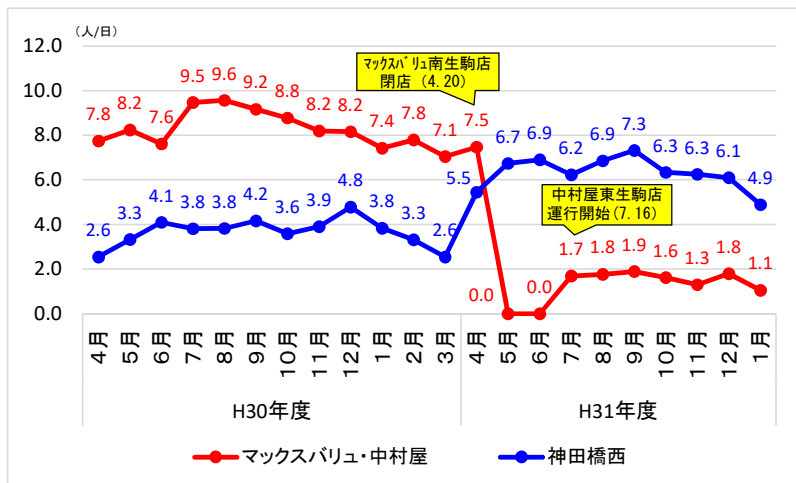


※運賃収入＝現金収入＋回数券（使った金額）

【参考】「マックスバリュ生駒南店」から「中村屋東生駒店」へと運行経路を変更したのちの萩の台線及び西畑・有里線の利用傾向について

■萩の台線（マックスバリュ（～4.20）・中村屋（7.16～）、神田橋のバス停の利用状況）

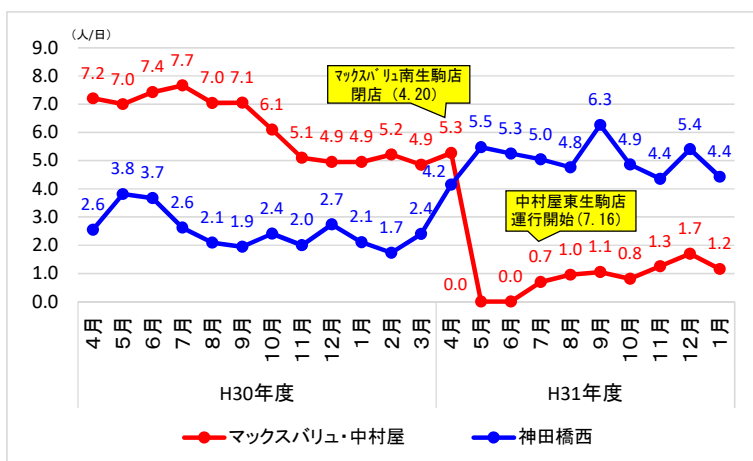
	萩の台線		マックスバリュ・中村屋		神田橋西	
	月	運行日数	乗車数(人/月)	日平均(人/日)	乗車数(人/月)	日平均(人/日)
H30年度	4月	20	155	7.8	51	2.6
	5月	21	173	8.2	70	3.3
	6月	21	160	7.6	86	4.1
	7月	21	199	9.5	80	3.8
	8月	23	220	9.6	88	3.8
	9月	18	165	9.2	75	4.2
	10月	22	193	8.8	79	3.6
	11月	21	172	8.2	82	3.9
	12月	19	155	8.2	91	4.8
	1月	19	141	7.4	73	3.8
	2月	19	148	7.8	63	3.3
	3月	20	141	7.1	51	2.6
H31年度	4月	20	112	7.5	109	5.5
	5月	19	0	0.0	128	6.7
	6月	20	0	0.0	138	6.9
	7月	22	22	1.7	137	6.2
	8月	21	37	1.8	144	6.9
	9月	19	36	1.9	139	7.3
	10月	21	34	1.6	133	6.3
	11月	20	26	1.3	125	6.3
	12月	20	36	1.8	122	6.1
	1月	19	20	1.1	93	4.9



中村屋東生駒店へは、7月16日より運行しているため、7月における日平均利用者数は運行日数を13日として算出している。

■西畑・有里線（マックスバリュ（～4.20）・中村屋（7.16～）、神田橋のバス停の利用状況）

	西畑・有里線		マックスバリュ・中村屋		神田橋西	
	月	運行日数	乗車数(人/月)	日平均(人/日)	乗車数(人/月)	日平均(人/日)
H30年度	4月	20	144	7.2	51	2.6
	5月	21	147	7.0	80	3.8
	6月	21	156	7.4	77	3.7
	7月	21	161	7.7	55	2.6
	8月	23	162	7.0	48	2.1
	9月	18	127	7.1	35	1.9
	10月	22	134	6.1	53	2.4
	11月	21	107	5.1	42	2.0
	12月	19	94	4.9	52	2.7
	1月	19	94	4.9	40	2.1
	2月	19	99	5.2	33	1.7
	3月	20	97	4.9	48	2.4
H31年度	4月	20	79	5.3	83	4.2
	5月	19	0	0.0	104	5.5
	6月	20	0	0.0	105	5.3
	7月	22	9	0.7	111	5.0
	8月	21	20	1.0	100	4.8
	9月	19	20	1.1	119	6.3
	10月	21	17	0.8	102	4.9
	11月	20	25	1.3	87	4.4
	12月	20	34	1.7	108	5.4
	1月	19	22	1.2	84	4.4



中村屋東生駒店へは、7月16日より運行しているため、7月における日平均利用者数は運行日数を13日として算出している。