

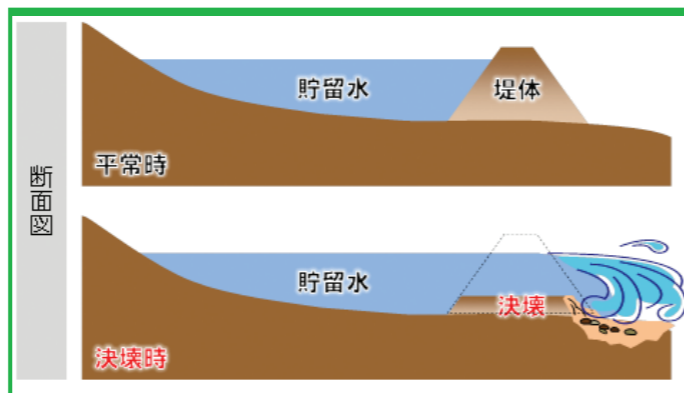
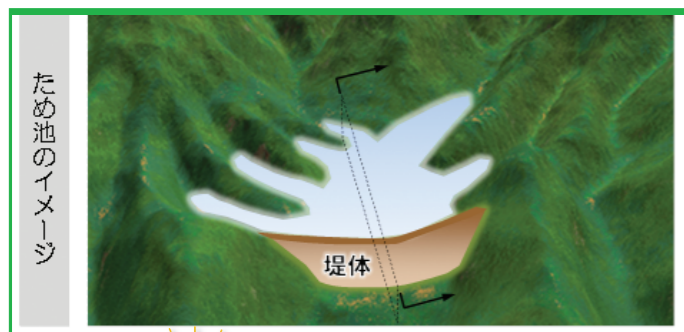


# 生駒市ため池ハザードマップ (今池・大池・向池)

～地震時の堤体決壊による浸水被害予測～

## 1 ため池の決壊に備えて

多くのため池は、谷の一部を堤体でせき止め、貴重な農業用水を貯めています。万が一にも堤体が決壊すると、貯留水が一気に下流に向けて流れ出します。東日本大震災の教訓を踏まえて、あらゆる事態を想定しておくことが重要です。



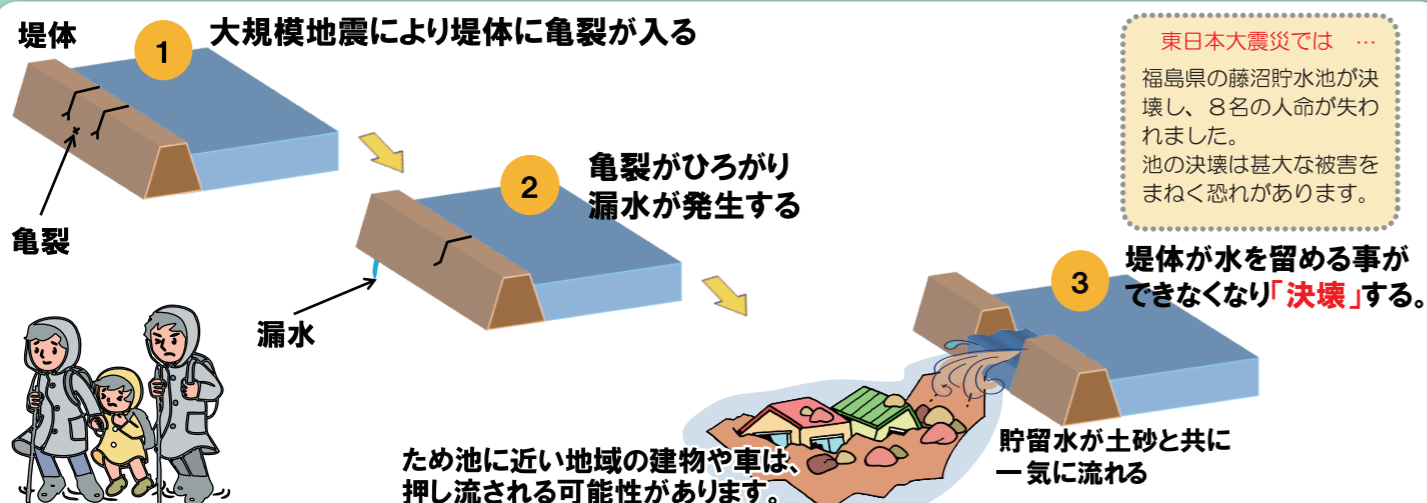
このマップを参考に、どこに逃げるかを事前に考えておきましょう。

## 2 もしも、地震でため池が決壊したら？

大きな地震によって、万が一にもため池の堤体が決壊した場合、一度にたくさんの水や土砂が下流に向けて流れ出します。

ため池に近い場所では、水の流れが速く、押し出す力も強いいため、建物や車でさえも流される可能性があります。

水の流れが毎秒1メートルを超えると、50cmの水深でも立っている事が出来なくなります。すみやかに避難しましょう。



東日本大震災では・・・  
福島県の藤沼貯水池が決壊し、8名の人命が失われました。  
池の決壊は甚大な被害をまねく恐れがあります。

## 3 ハザードマップの使い方



大きなゆれを感じたら、  
**まずは避難を！**

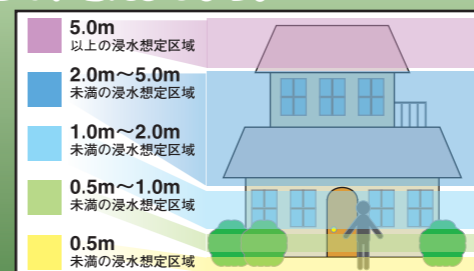


ため池の亀裂や漏水などの異常を発見した場合、地域の安全のために連絡しましょう。

生駒市役所 地域活力創生部 農林課  
0743-74-1111 (代表)

### 【1】地震の前にやっておくこと

- このハザードマップで  
**ご自宅の場所**を確認しましょう。
- 次に、**ため池の場所**を確認しましょう。
- ため池の決壊による「**浸水範囲**」と「**浸水深**」を確認しましょう
- ご自宅が**浸水する可能性**があるかどうか、考えましょう。



大量の土砂と水が一気に流れ出てくることを想像しましょう。流れに巻き込まれてはまず助かりません。

- ご自宅が浸水する可能性がある場合、**一時避難場所**（緊急に**命の安全を確保できる場所**）への**避難ルート**を考えましょう。

ため池が決壊したら、早い場所では数分で決壊流が到達する可能性があります。できるだけ早く、かつ安全なルートを選ぶ必要があります。まずは命を守ることを最優先に考えます。

- 一時避難場所から、**指定避難所**（避難所生活が送れる場所）への**ルート**も考えておきましょう。

自宅以外の普段過ごす場所についても考えてみましょう。家族で話し合い、事前に避難場所を決めておきましょう。

### 【2】地震発生後の注意事項

- まずは**命の安全**を！

地震が起きたら、まず**身の安全**を確保してください。

まず、身の安全！



- 二次被害の防止（可能であれば）

火元を確認し、消して下さい。可能であれば、**電気のブレーカー**を落とし、**ガスの元栓**をしめてください。外に出るときは歩きやすい靴を履くようにしましょう。



- 避難時の注意

避難経路は様々な危険が想定されます。**橋は極力渡らないように**、一時避難場所を目指してください。夜間は懐中電灯を持って足元を確認しながら避難しましょう。ため池が決壊してから避難しても、間に合わない可能性があります。大きな揺れを感じたら、**まず避難！**



- 助け合い

近所の方や、一人暮らしのお年寄りなど、助けの必要な方にも声をかけてあげて、**皆さん**で避難してください。



※ このハザードマップは、地元自治会役員の皆さまや、水利組合の方々とともに作成しました。

問い合わせ

生駒市役所 総務部 防災安全課  
地域活力創生部 農林課  
0743-74-1111 (代表)