

平成29年度 学校における教育の情報化の 実態等に関する調査結果(概要)

(平成30年3月現在)

〔確定値〕

平成30年10月

文部科学省

目 次

◆ 調査概要	2
--------	---

学校におけるICT環境の整備状況

1. 学校における主なICT環境の整備状況の推移	
①教育用コンピュータ1台当たりの児童生徒数	4
（参考）可動式コンピュータ台数	4
②普通教室の無線LAN整備率	5
（参考）普通教室の校内LAN整備率	5
③超高速インターネット接続率（30Mbps以上）	5
（参考）超高速インターネット接続率（100Mbps以上）	5
④普通教室の電子黒板整備率	6
⑤教員の校務用コンピュータ整備率	6
⑥統合型校務支援システム整備率	7
2. 学校種別 学校における主なICT環境の整備状況	8
3. 都道府県別 学校における主なICT環境の整備状況	
①教育用コンピュータ1台当たりの児童生徒数	9
②普通教室の無線LAN整備率	10
（参考）普通教室の校内LAN整備率	11
③超高速インターネット接続率（30Mbps以上）	12
（参考）超高速インターネット接続率（100Mbps以上）	13
④普通教室の電子黒板整備率	14
⑤教員の校務用コンピュータ整備率	15
⑥統合型校務支援システム整備率	16
4. 都道府県別順位 学校における主なICT環境の整備状況	

18

教員のICT活用指導力

1. 教員のICT活用指導力の推移	22
2. 都道府県別 教員のICT活用指導力の状況	23
3. 教員のICT活用指導力の状況（18小項目別）	28
（参考）教員のICT活用指導力チェックリスト	29
4. 研修の受講状況	
①平成29年度中にICT活用指導力の各項目に関する研修を受講した教員の割合	30
②平成29年度中にICT活用指導力の各項目に関する研修を受講した教員の割合（都道府県別）	31
5. 都道府県別順位 教員のICT活用指導力の状況	32

文部科学省は、初等中等教育における教育の情報化の実態等を把握し、関連施策の推進を図るため、標記調査を実施しています(調査基準日:毎年3月1日)。

平成29年度調査結果(確定値)について取りまとめましたので公表します。

調査概要

(1) 調査項目

- ① 学校におけるICT環境の整備状況
- ② 教員のICT活用指導力

(2) 調査対象

- (1)①については、全国の公立学校(小学校、中学校、義務教育学校、高等学校、中等教育学校及び特別支援学校)
- (1)②については、全国の公立学校の授業を担当している全教員
ここでいう「授業を担当している教員」とは、各教科等の授業を定期的に担当している教員をいう。
授業を一時的・臨時的に担当する教員は含まない。

(3) 調査基準日

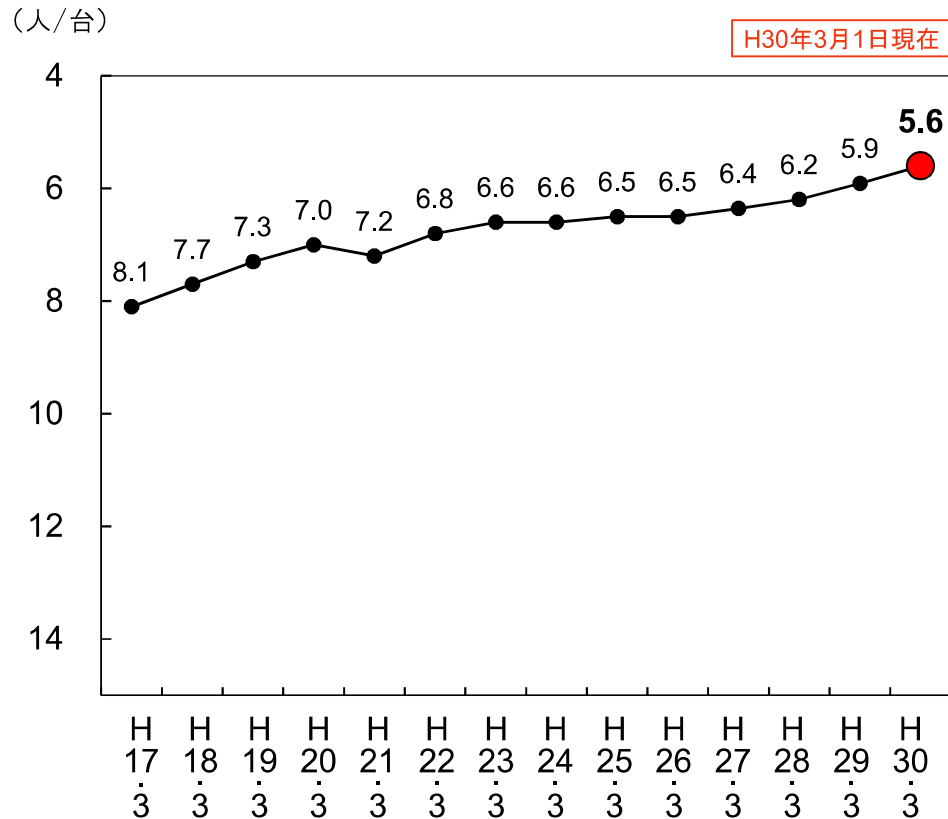
平成30年3月1日現在

※ ICT (Information and Communication Technology) : コンピュータやインターネットなどの情報通信技術

学校におけるICT環境の整備状況

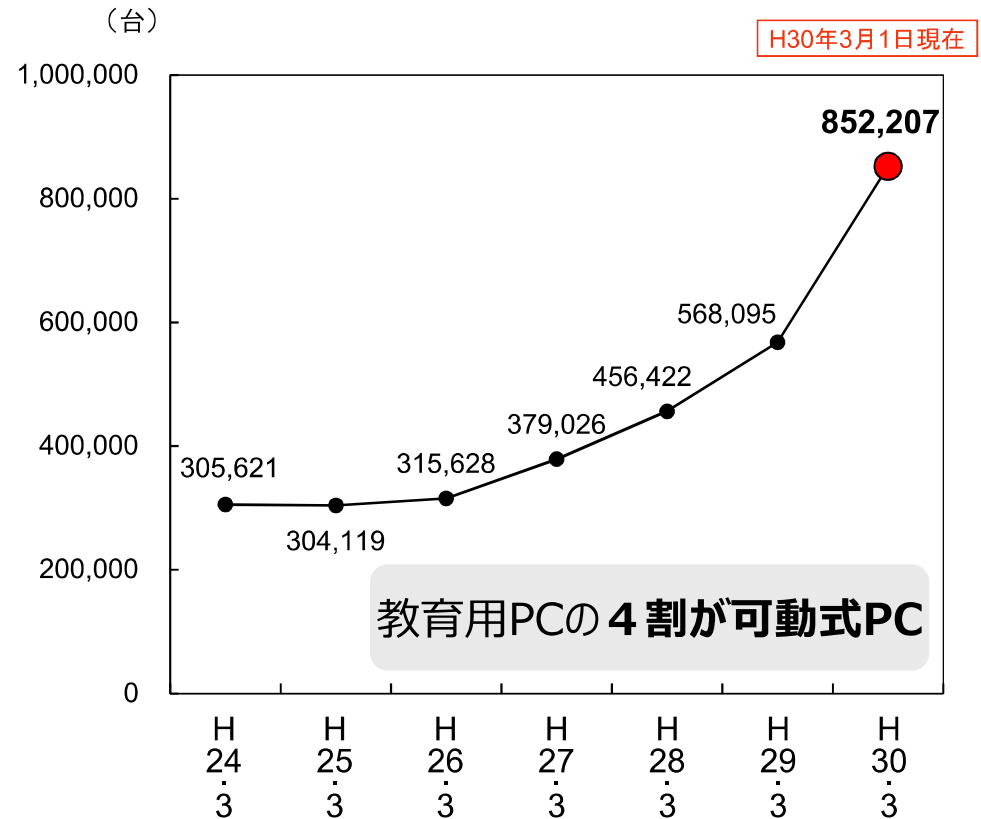
1. 学校における主なICT環境の整備状況の推移

①教育用コンピュータ1台当たりの児童生徒数



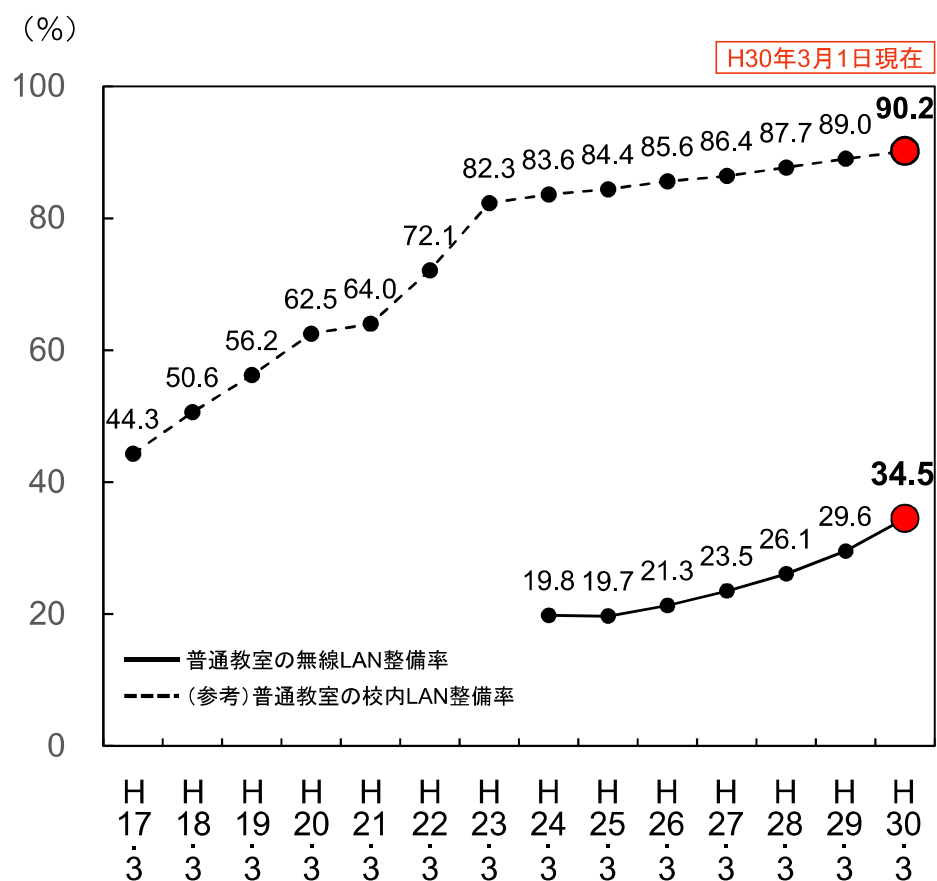
※「教育用コンピュータ」とは、主として教育用に利用しているコンピュータのことをいう。教職員が主として校務用に利用しているコンピュータ(校務用コンピュータ)は含まない。
 ※ 教育用コンピュータの総台数は、2,100,950台(平成29年3月は2,027,273台)。

(参考)可動式コンピュータ台数



※「可動式コンピュータ」とは、普通教室又は特別教室等において、児童生徒が1人1台あるいは数人に1台で使用するために配備されたノート型コンピュータ(タブレット型コンピュータを含む)の教育用コンピュータのことをいう。
 ※「タブレット型コンピュータ」とは、平板状の外形を備えタッチパネル式などの表示/入力部を持った教育用コンピュータのことをいう。

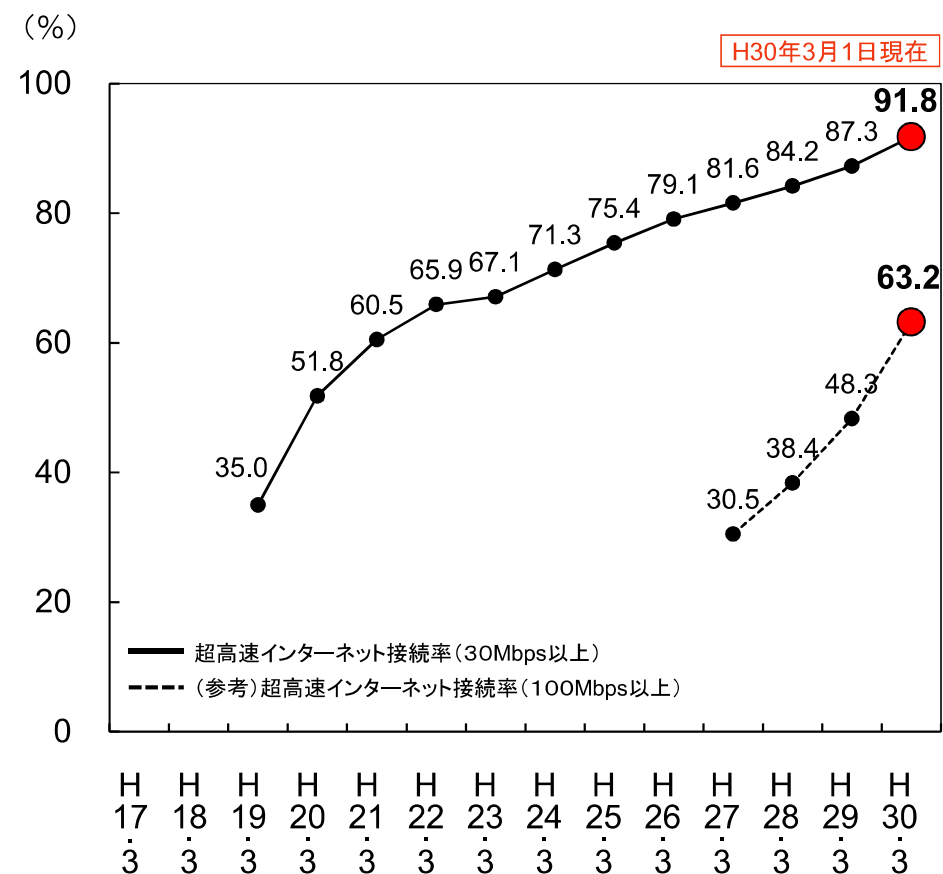
②普通教室の無線LAN整備率



※ 普通教室の無線LAN整備率については、無線LANを整備している普通教室の総数を普通教室の総数で除して算出した値である。

※ 普通教室の校内LAN整備率については、校内LANを整備している普通教室の総数を普通教室の総数で除して算出した値である。

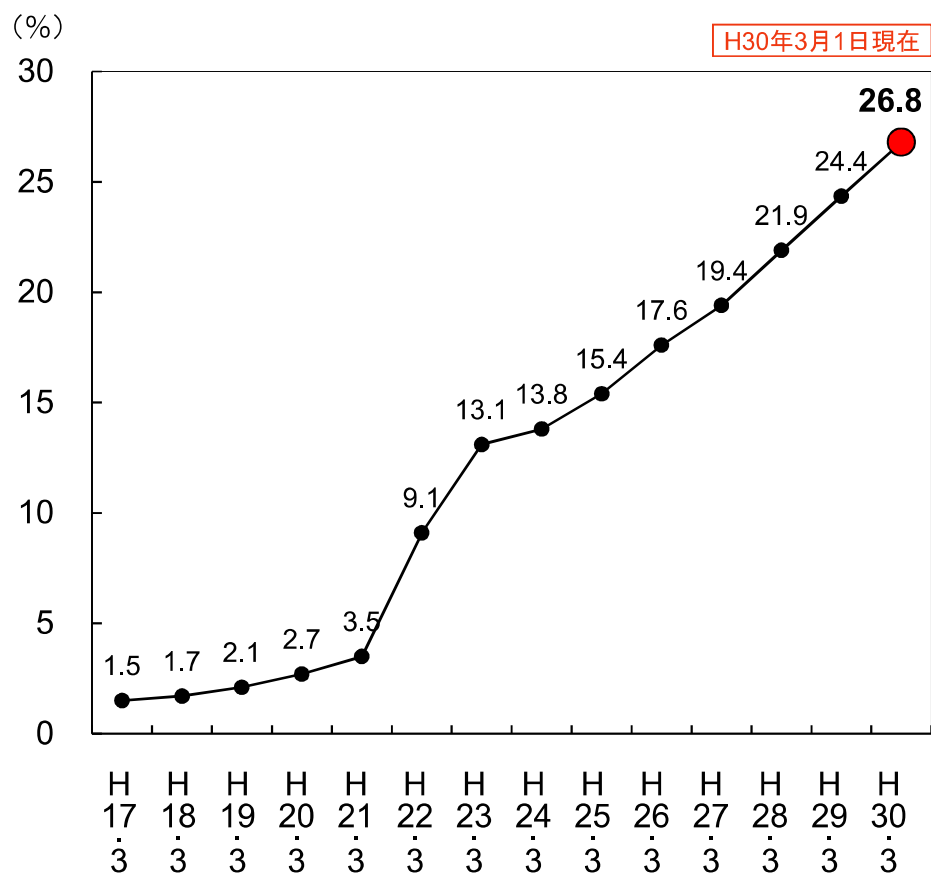
③超高速インターネット接続率



※ 超高速インターネット接続率(30Mbps以上)については、インターネット接続(30Mbps以上)を整備している学校の総数を、学校の総数で除して算出した値である。

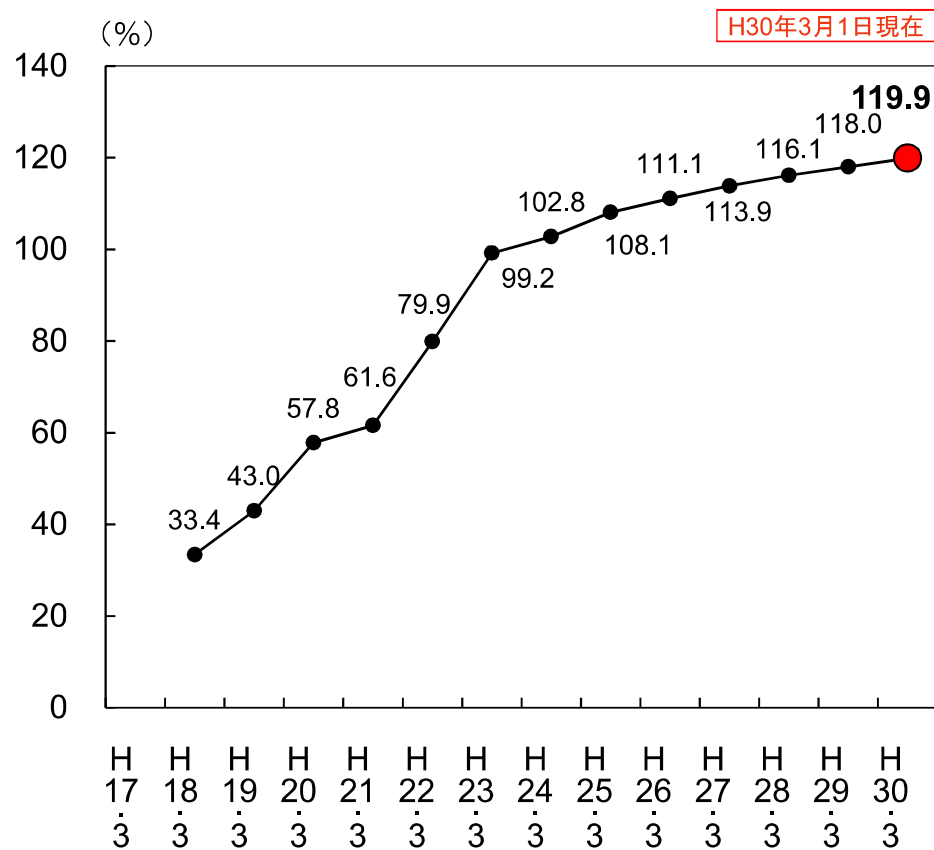
※ 超高速インターネット接続率(100Mbps以上)については、インターネット接続(100Mbps以上)を整備している学校の数を、学校の総数で除して算出した値である。

④普通教室の電子黒板整備率



※ 普通教室の電子黒板整備率については、電子黒板の総数を普通教室の総数で除して算出した値である。

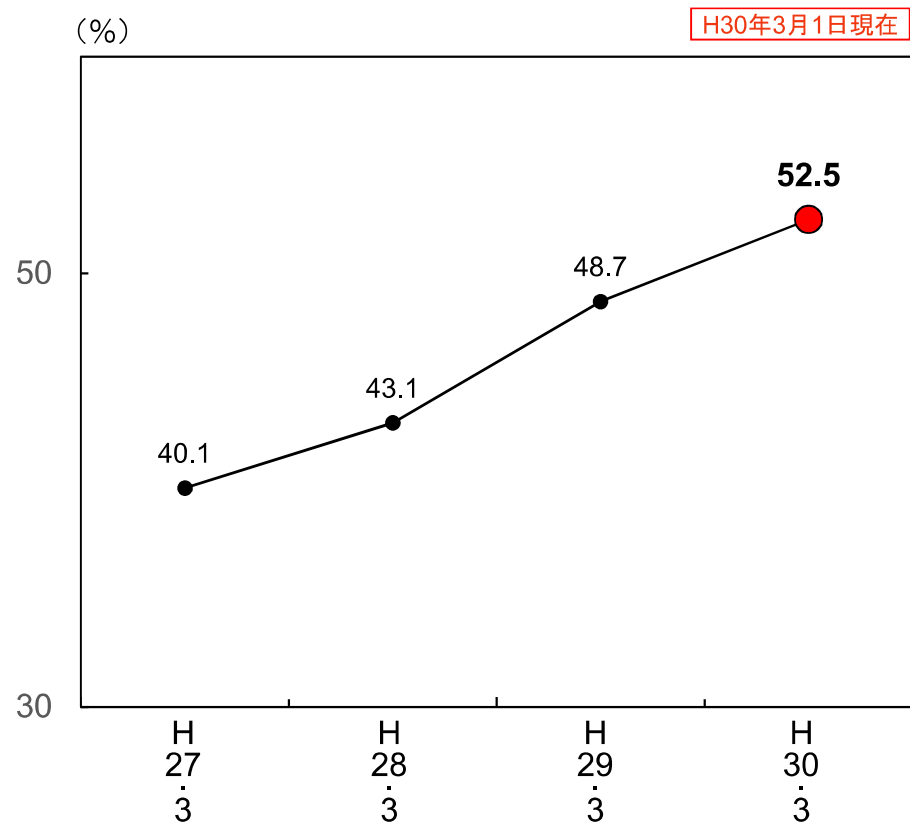
⑤教員の校務用コンピュータ整備率



※ 教員の校務用コンピュータ整備率については、校務用コンピュータの総数を総教員数で除して算出した値である。

※ 教員1人1台に加えて職員室等に設置している成績管理用等のコンピュータ(共用)をカウントしている場合もあることから100%を超過する。

⑥統合型校務支援システム整備率



※「統合型校務支援システム」とは、教務系(成績処理、出欠管理、時数管理等)、保健系(健康診断票、保健室来室管理等)、学籍系(指導要録等)、学校事務系などを統合した機能を有しているシステムのことをいう。

※ 統合型校務支援システム整備率については、統合型校務支援システムを整備している学校の総数を学校の総数で除して算出した値である。

2. 学校種別 学校における主なICT環境の整備状況

H30年3月1日現在

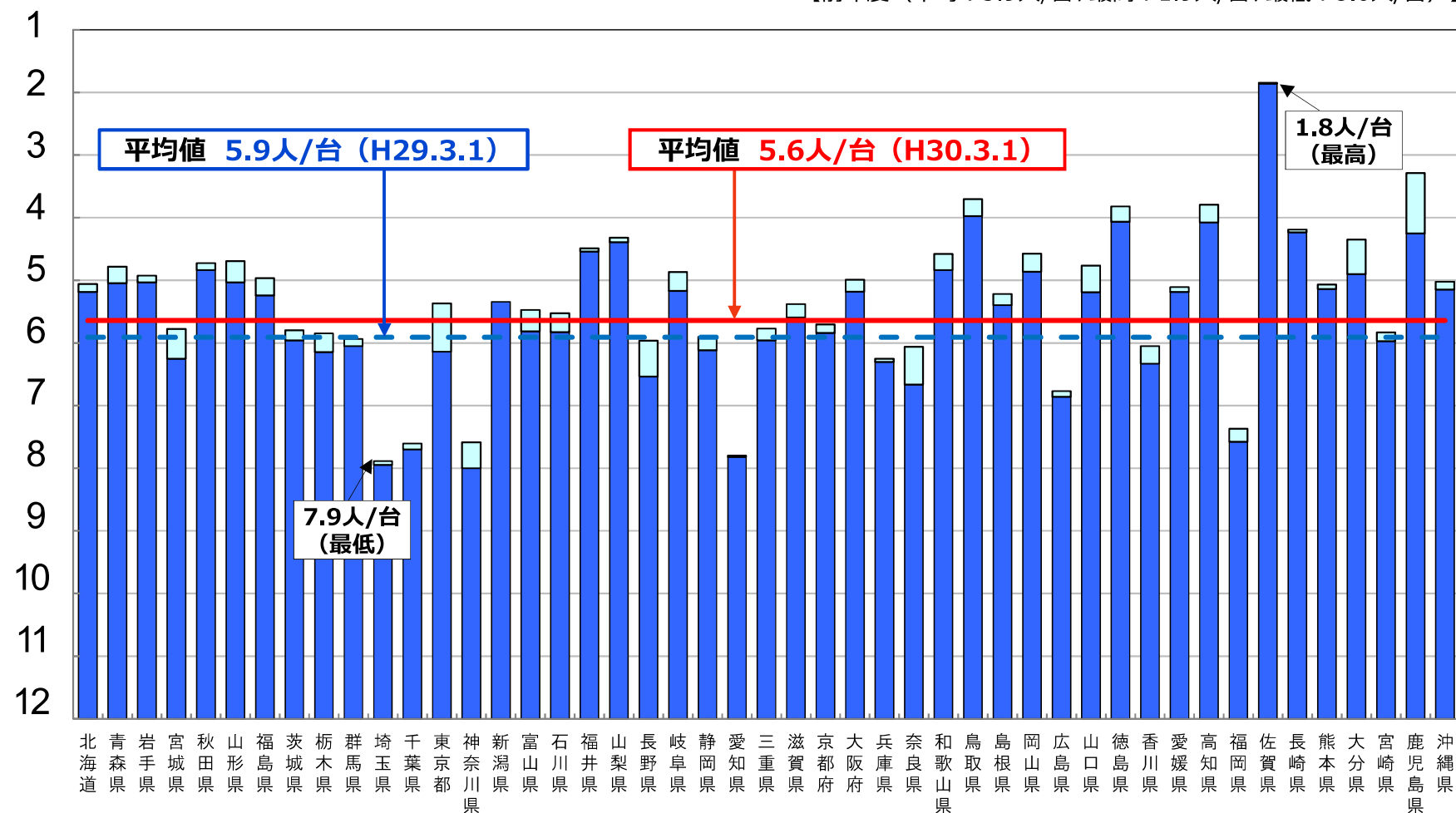
	全学校種	小学校	中学校	義務教育 学校	高等学校	中等教育 学校	特別支援 学校
学校数	33,638	19,529	9,389	46	3,570	31	1,073
児童生徒数	11,857,377	6,333,288	3,063,479	20,750	2,280,611	22,399	136,850
普通教室数	462,995	254,996	109,017	869	68,980	676	28,457
教育用コンピュータ台数	2,100,950	996,860	552,103	4,320	491,182	5,065	51,420
教育用コンピュータ 1台当たり児童生徒数	<u>5.6人/台</u>	6.4人/台	5.5人/台	4.8人/台	4.6人/台	4.4人/台	2.7人/台
普通教室の 無線LAN整備率	<u>34.5%</u>	37.2%	35.2%	60.4%	22.5%	30.8%	36.2%
(参考)普通教室の 校内LAN整備率	<u>90.2%</u>	89.3%	88.4%	88.3%	94.7%	94.7%	93.9%
超高速インターネット接続率 (30Mbps以上)	<u>91.8%</u>	91.2%	91.2%	89.1%	95.7%	96.8%	94.1%
(参考)超高速インターネット 接続率(100Mbps以上)	<u>63.2%</u>	61.3%	61.1%	65.2%	75.8%	80.6%	74.6%
普通教室の 電子黒板整備率	<u>26.8%</u>	28.2%	32.4%	81.1%	20.1%	24.7%	7.5%
教員の校務用 コンピュータ整備率	<u>119.9%</u>	117.2%	117.4%	125.5%	133.7%	132.9%	110.0%
統合型校務支援 システム整備率	<u>52.5%</u>	50.6%	51.1%	65.2%	67.0%	54.8%	49.2%

3. 都道府県別 学校における主なICT環境の整備状況

①教育用コンピュータ1台当たりの児童生徒数

(人/台)

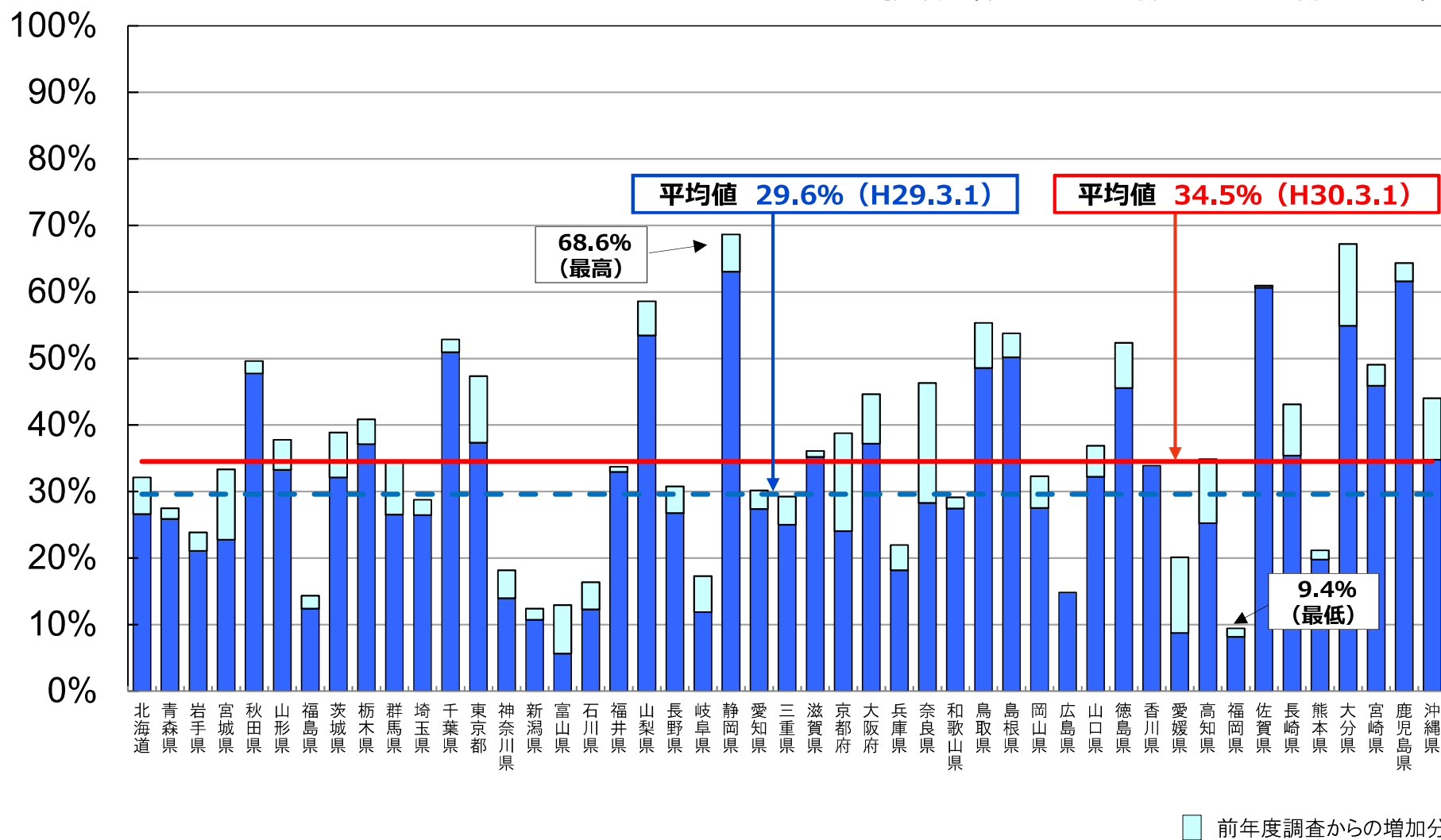
【前年度（平均：5.9人/台、最高：1.9人/台、最低：8.0人/台）】



前年度調査からの増加分

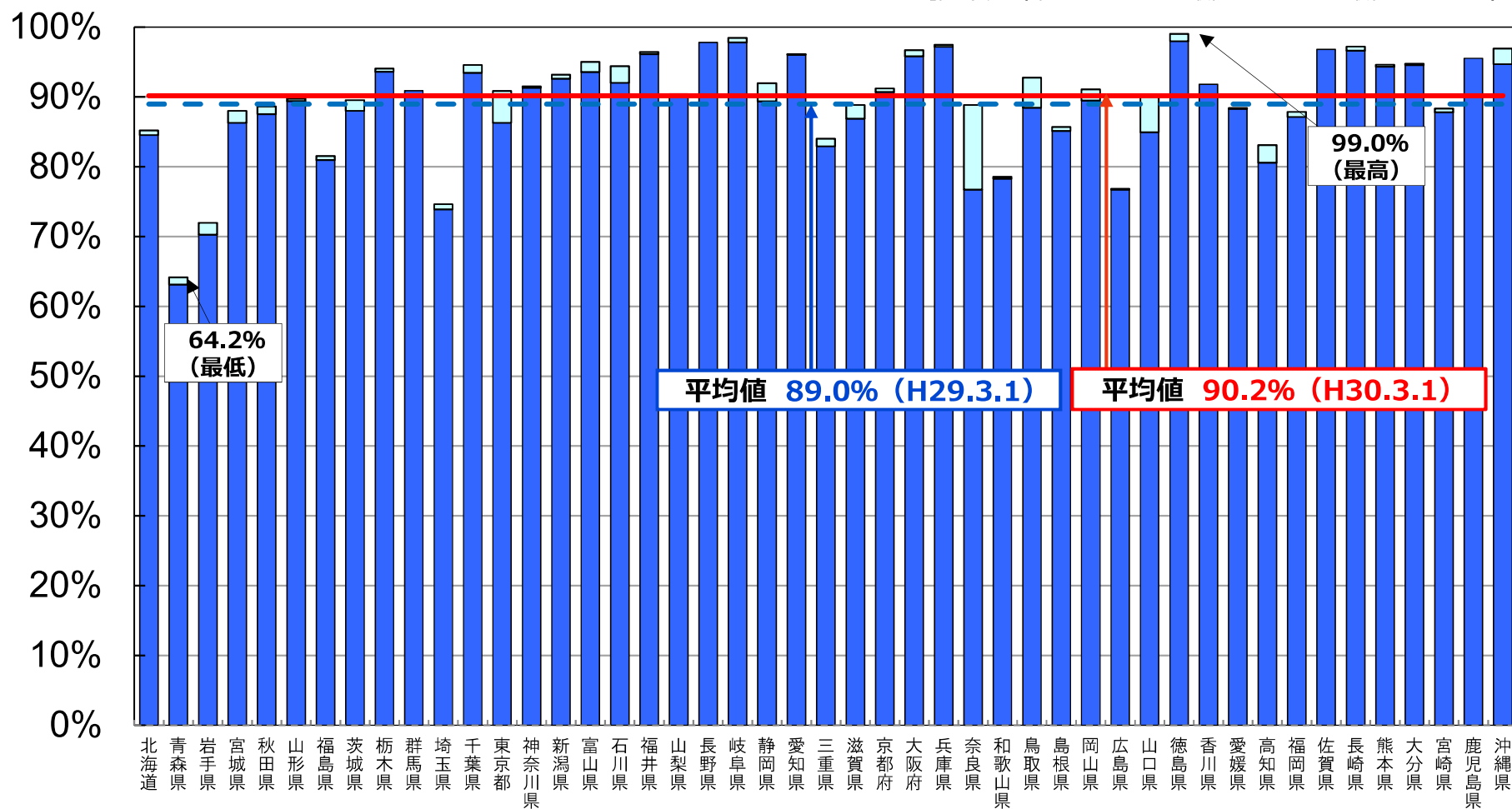
②普通教室の無線LAN整備率

【前年度（平均：29.6%、最高：63.1%、最低：5.7%）】



(参考) 普通教室の校内LAN整備率

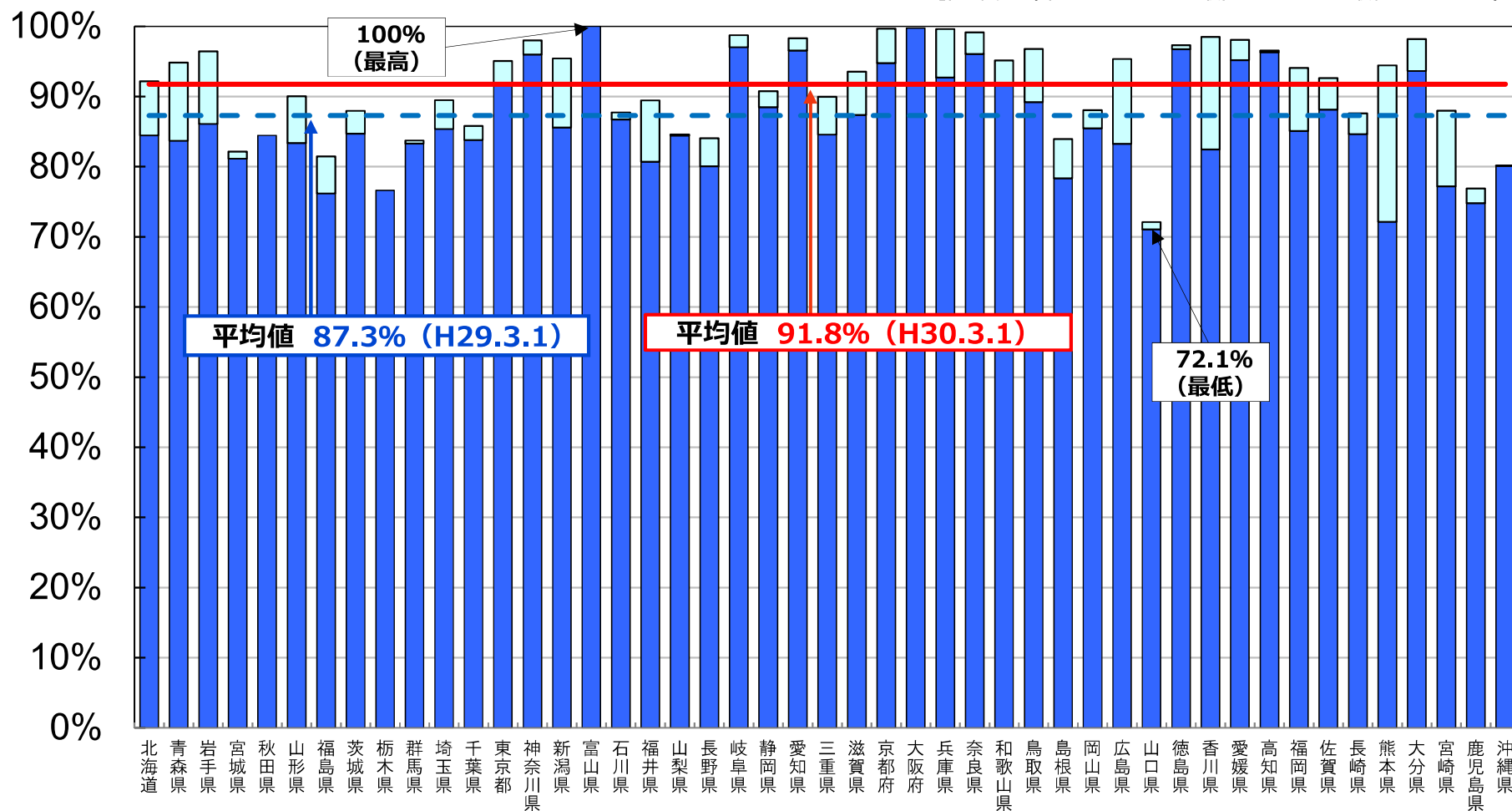
【前年度（平均：89.0%、最高：98.0%、最低：63.1%）】



前年度調査からの増加分

③超高速インターネット接続率（30Mbps以上）

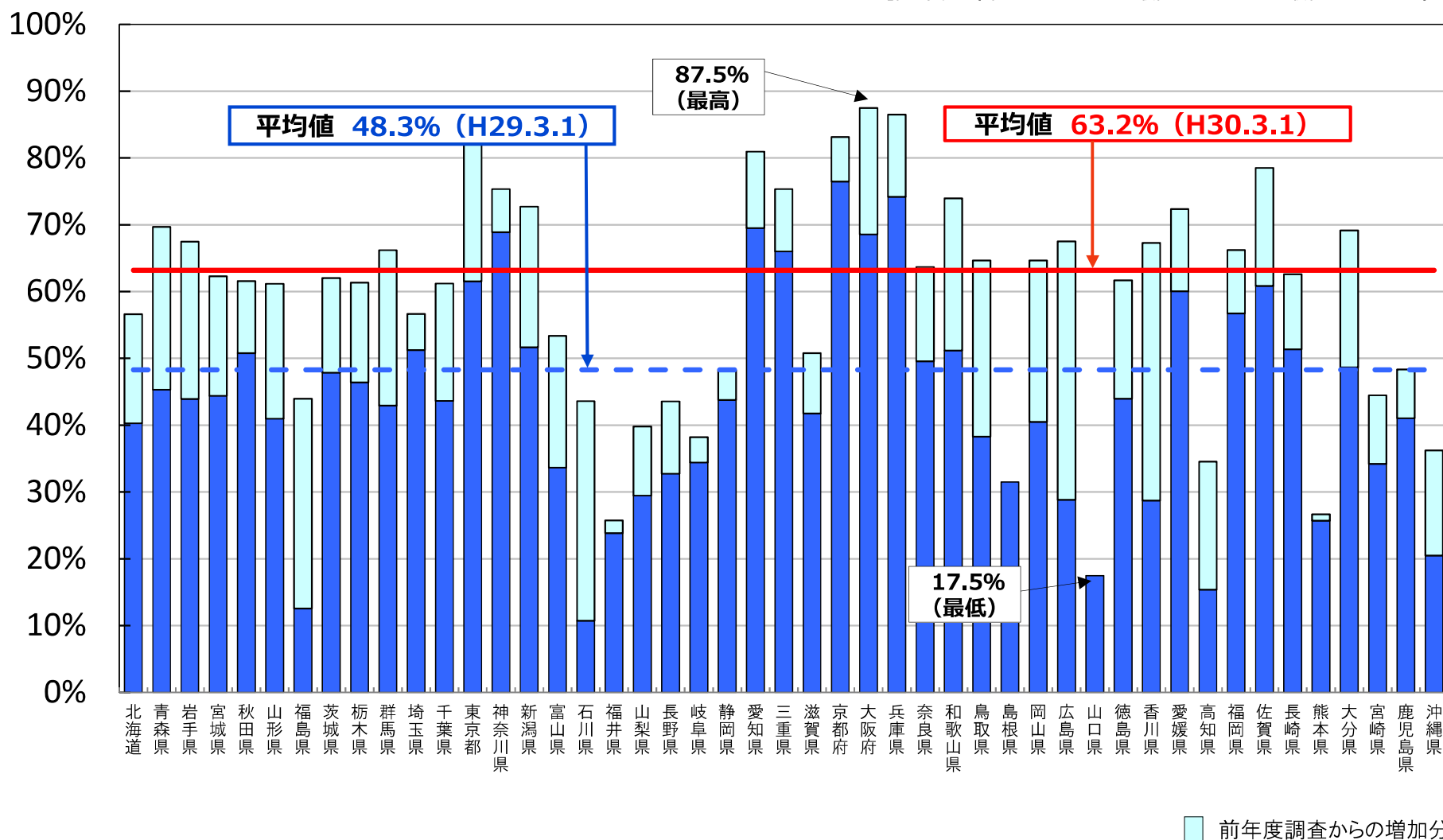
【前年度（平均：87.3%、最高：100%、最低：71.0%）】



前年度調査からの増加分

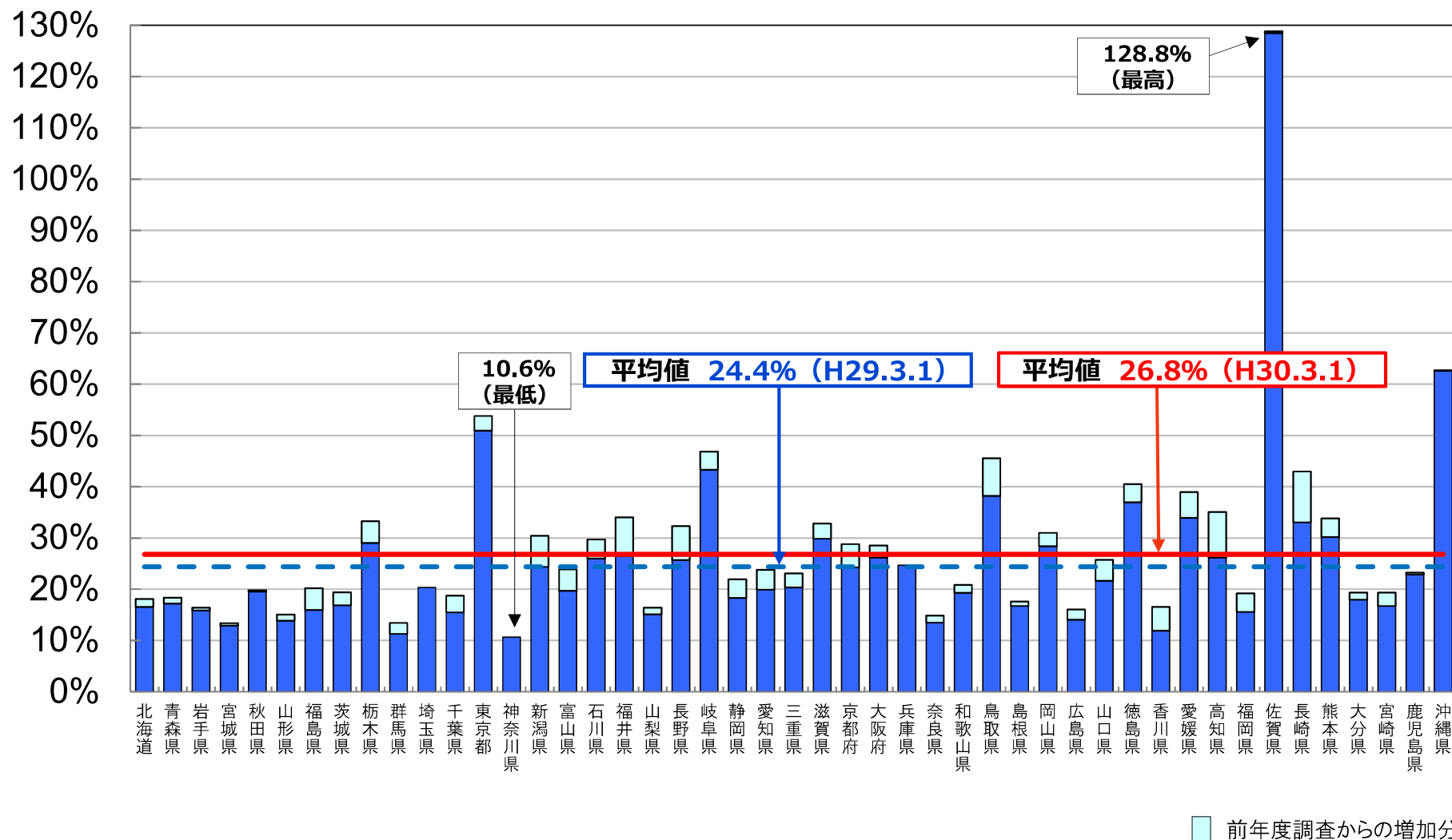
(参考) 超高速インターネット接続率 (100Mbps以上)

【前年度 (平均 : 48.3%、最高 : 76.5%、最低 : 10.7%)】



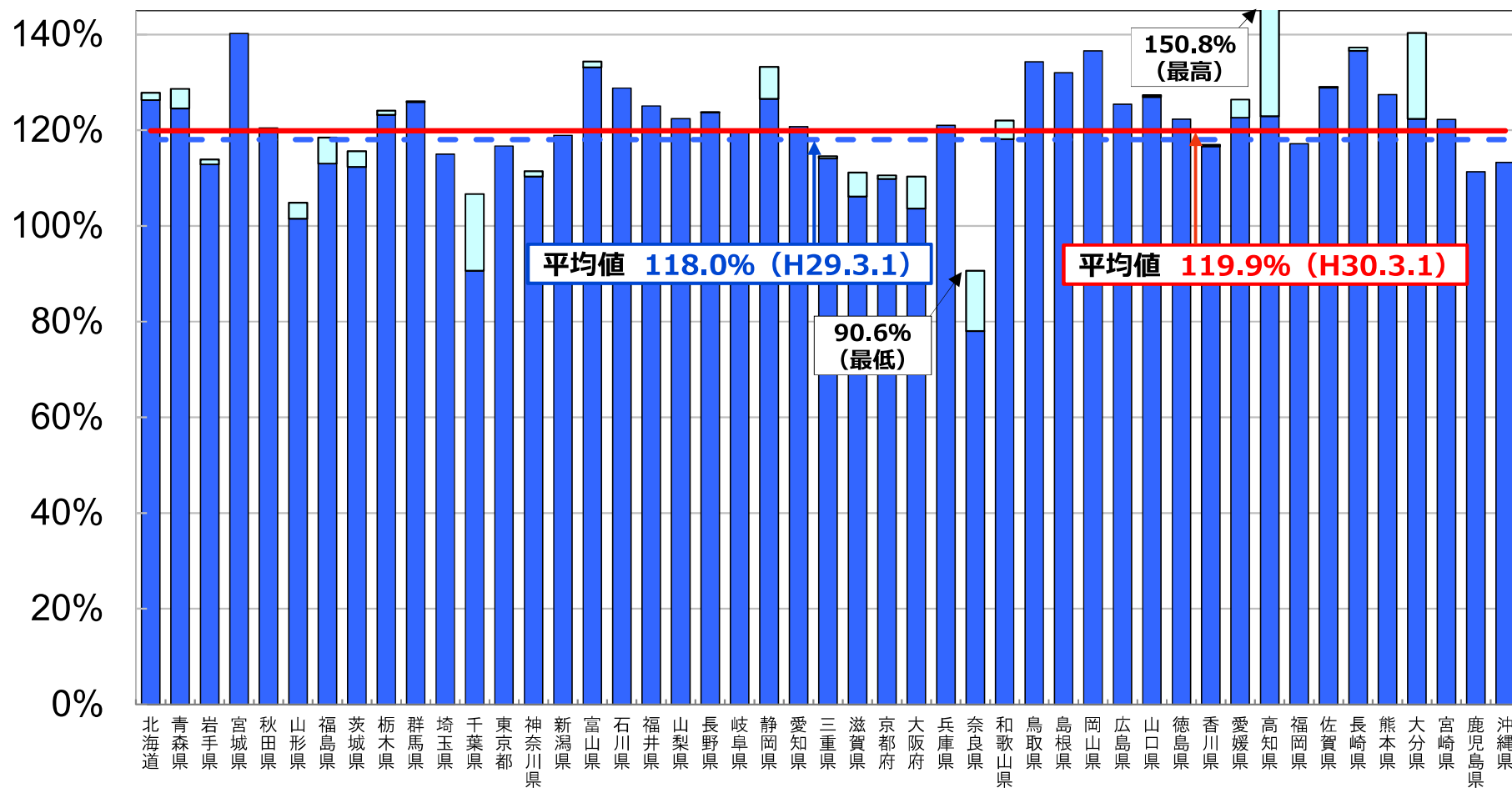
④普通教室の電子黒板整備率

【前年度（平均：24.4%、最高：128.5%、最低：11.3%）】



⑤教員の校務用コンピュータ整備率

【前年度（平均：118.0%、最高：140.2%、最低：78.0%）】



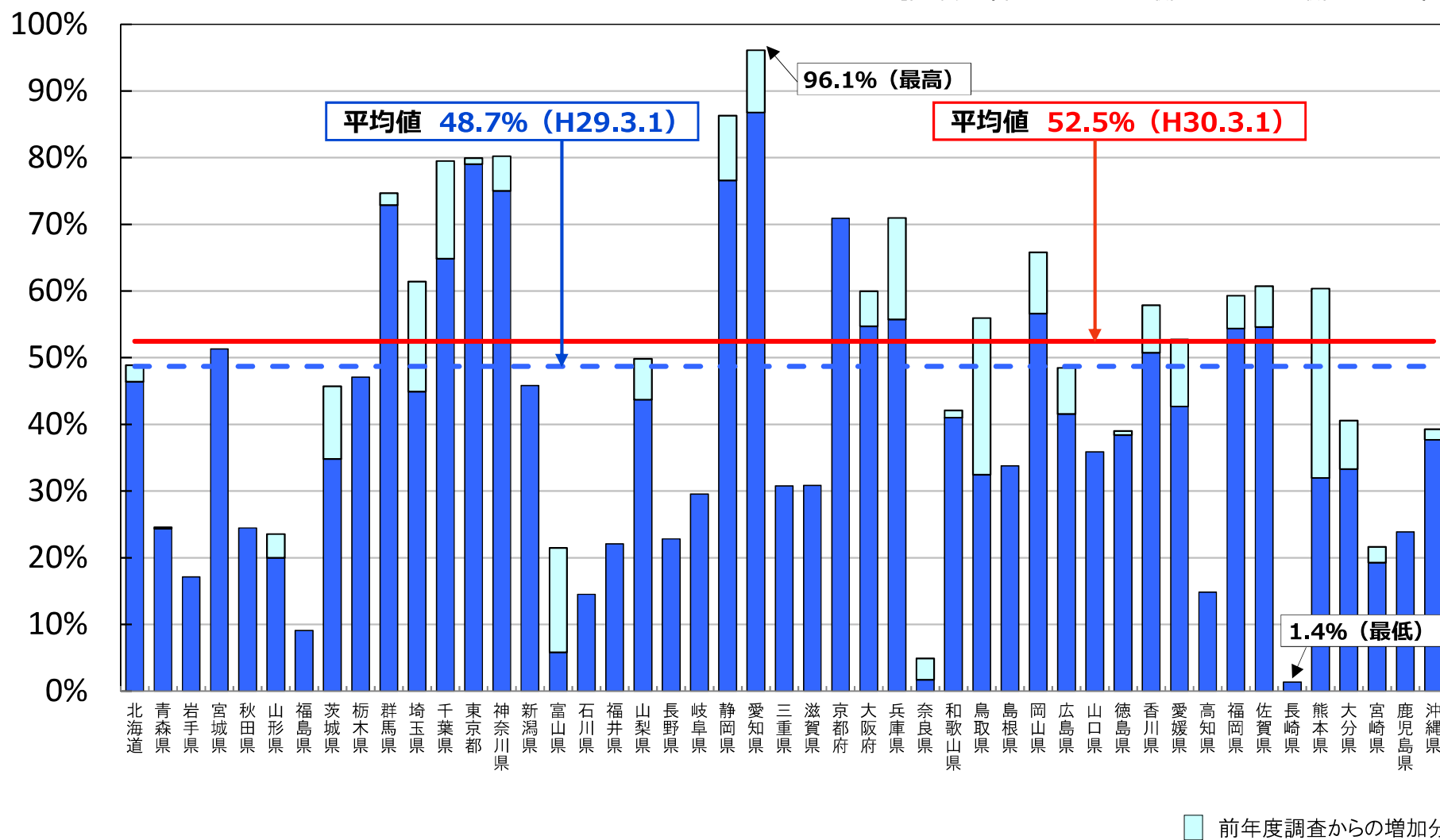
※ 平均値については、校務用コンピュータの総数を総教員数で除して算出した値である。

※ 教員1人1台に加えて職員室等に設置している成績管理用等のコンピュータ(共用)をカウントしている場合もあることから100%を超過する。

前年度調査からの増加分

⑥統合型校務支援システム整備率

【前年度（平均：48.7%、最高：86.8%、最低：1.7%）】



4. 都道府県別順位 学校における主なICT環境の整備状況

①教育用コンピュータ1台
当たりの児童生徒数 H30.3.1現在

順位	都道府県名	人／台
1	佐賀県	1.8
2	鹿児島県	3.3
3	鳥取県	3.7
4	高知県	3.8
5	徳島県	3.8
6	長崎県	4.2
7	山梨県	4.3
8	大分県	4.3
9	福井県	4.5
10	岡山県	4.6
11	和歌山県	4.6
12	山形県	4.7
13	秋田県	4.7
14	山口県	4.8
15	青森県	4.8
16	岐阜県	4.9
17	岩手県	4.9
18	福島県	5.0
19	大阪府	5.0
20	沖縄県	5.0
21	北海道	5.1
22	熊本県	5.1
23	愛媛県	5.1
24	島根県	5.2
25	新潟県	5.3
26	東京都	5.4
27	滋賀県	5.4
28	富山県	5.5
29	石川県	5.5
30	京都府	5.7
31	三重県	5.8
32	宮城県	5.8
33	茨城県	5.8
34	宮崎県	5.8
35	栃木県	5.8
36	静岡県	5.9
37	群馬県	5.9
38	長野県	6.0
39	香川県	6.1
40	奈良県	6.1
41	兵庫県	6.3
42	広島県	6.8
43	福岡県	7.4
44	神奈川県	7.6
45	千葉県	7.6
46	愛知県	7.8
47	埼玉県	7.9
平均		5.6

②普通教室の
無線LAN整備率 H30.3.1現在

順位	都道府県名	%
1	静岡県	68.6%
2	大分県	67.2%
3	鹿児島県	64.3%
4	佐賀県	60.9%
5	山梨県	58.6%
6	鳥取県	55.3%
7	島根県	53.8%
8	千葉県	52.9%
9	徳島県	52.4%
10	秋田県	49.6%
11	宮崎県	49.1%
12	東京都	47.3%
13	奈良県	46.3%
14	大阪府	44.6%
15	沖縄県	44.0%
16	長崎県	43.1%
17	栃木県	40.8%
18	茨城県	38.9%
19	京都府	38.8%
20	山形県	37.8%
21	山口県	36.9%
22	滋賀県	36.1%
23	高知県	34.9%
24	群馬県	34.6%
25	香川県	33.9%
26	福井県	33.7%
27	宮城県	33.3%
28	岡山県	32.3%
29	北海道	32.1%
30	長野県	30.8%
31	愛知県	30.2%
32	三重県	29.2%
33	和歌山県	29.1%
34	埼玉県	28.8%
35	青森県	27.5%
36	岩手県	23.9%
37	兵庫県	22.0%
38	熊本県	21.2%
39	愛媛県	20.1%
40	神奈川県	18.2%
41	岐阜県	17.3%
42	石川県	16.4%
43	広島県	14.8%
44	福島県	14.3%
45	富山県	12.9%
46	新潟県	12.4%
47	福岡県	9.4%
平均		34.5%

(参考)普通教室の
校内LAN整備率 H30.3.1現在

順位	都道府県名	%
1	徳島県	99.0%
2	岐阜県	98.4%
3	長野県	97.8%
4	兵庫県	97.5%
5	長崎県	97.2%
6	沖縄県	96.9%
7	佐賀県	96.8%
8	大阪府	96.7%
9	福井県	96.4%
10	愛知県	96.1%
11	鹿児島県	95.5%
12	富山県	95.0%
13	大分県	94.8%
14	千葉県	94.6%
14	熊本県	94.6%
16	石川県	94.4%
17	栃木県	94.1%
18	新潟県	93.2%
19	鳥取県	92.8%
20	静岡県	91.9%
21	香川県	91.8%
22	神奈川県	91.5%
23	京都府	91.2%
24	岡山県	91.1%
25	群馬県	90.9%
25	東京都	90.9%
27	山梨県	90.4%
28	山口県	90.3%
29	山形県	89.7%
30	茨城県	89.5%
31	奈良県	88.9%
32	滋賀県	88.8%
33	秋田県	88.6%
34	愛媛県	88.4%
35	宮崎県	88.3%
36	宮城県	88.0%
37	福岡県	87.9%
38	島根県	85.7%
39	北海道	85.2%
40	三重県	84.0%
41	高知県	83.1%
42	福島県	81.5%
43	和歌山県	78.5%
44	広島県	76.8%
45	埼玉県	74.6%
46	岩手県	72.0%
47	青森県	64.2%
平均		90.2%

③超高速インターネット
接続率(30Mbps以上) H30.3.1現在

順位	都道府県名	%
1	富山県	100.0%
2	大阪府	99.8%
3	京都府	99.7%
4	兵庫県	99.6%
5	奈良県	99.1%
6	岐阜県	98.7%
7	香川県	98.5%
8	愛知県	98.3%
9	大分県	98.2%
10	愛媛県	98.1%
11	神奈川県	98.0%
12	徳島県	97.3%
13	鳥取県	96.8%
14	高知県	96.6%
15	岩手県	96.5%
16	新潟県	95.4%
16	広島県	95.4%
18	東京都	95.1%
18	和歌山県	95.1%
20	青森県	94.9%
21	熊本県	94.4%
22	福岡県	94.1%
23	滋賀県	93.5%
24	佐賀県	92.6%
25	北海道	92.2%
26	静岡県	90.8%
27	山形県	90.0%
27	三重県	90.0%
29	埼玉県	89.5%
30	福井県	89.4%
31	岡山県	88.1%
32	宮崎県	88.0%
33	茨城県	87.9%
34	石川県	87.7%
35	長崎県	87.6%
36	千葉県	85.8%
37	山梨県	84.6%
38	秋田県	84.5%
39	長野県	84.0%
39	島根県	84.0%
41	群馬県	83.7%
42	宮城県	82.2%
43	福島県	81.5%
44	沖縄県	80.2%
45	鹿児島県	76.9%
46	栃木県	76.6%
47	山口県	72.1%
平均		91.8%

(参考)超高速インターネット
接続率(100Mbps以上) H30.3.1現在

順位	都道府県名	%
1	大阪府	87.5%
2	兵庫県	86.5%
3	京都府	83.1%
4	東京都	82.6%
5	愛知県	81.0%
6	佐賀県	78.5%
7	神奈川県	75.4%
8	三重県	75.3%
9	和歌山県	74.0%
10	新潟県	72.7%
11	愛媛県	72.3%
12	青森県	69.7%
13	大分県	69.2%
14	岩手県	67.5%
14	広島県	67.5%
16	香川県	67.3%
17	群馬県	66.2%
17	福岡県	66.2%
19	鳥取県	64.7%
19	岡山県	64.7%
21	奈良県	63.7%
22	長崎県	62.6%
23	宮城県	62.3%
24	茨城県	62.1%
25	徳島県	61.7%
26	秋田県	61.6%
27	栃木県	61.4%
28	山形県	61.2%
28	千葉県	61.2%
30	北海道	56.6%
30	埼玉県	56.6%
32	富山県	53.4%
33	滋賀県	50.8%
34	鹿児島県	48.3%
35	静岡県	48.2%
36	宮崎県	44.5%
37	福島県	44.0%
38	石川県	43.6%
38	長野県	43.6%
40	山梨県	39.8%
41	岐阜県	38.2%
42	沖縄県	36.2%
43	高知県	34.6%
44	島根県	31.5%
45	熊本県	26.6%
46	福井県	25.7%
47	山口県	17.5%
平均		63.2%

※ 設置者別順位については、平成29年度学校における教育の情報化の実態等に関する調査結果のウェブサイト参照。

④普通教室の

電子黒板整備率 H30.3.1現在

順位	都道府県名	%
1	佐賀県	128.8%
2	沖縄県	62.7%
3	東京都	53.8%
4	岐阜県	46.8%
5	鳥取県	45.5%
6	長崎県	43.0%
7	徳島県	40.5%
8	愛媛県	38.9%
9	高知県	35.1%
10	福岡県	34.0%
11	熊本県	33.8%
12	栃木県	33.3%
13	滋賀県	32.8%
14	長野県	32.3%
15	岡山県	31.0%
16	新潟県	30.4%
17	石川県	29.7%
18	京都府	28.8%
19	大阪府	28.5%
20	山口県	25.8%
21	兵庫県	24.7%
22	富山県	23.9%
23	愛知県	23.8%
24	鹿児島県	23.2%
25	三重県	23.1%
26	静岡県	21.9%
27	和歌山県	20.8%
28	埼玉県	20.4%
29	福島県	20.2%
30	秋田県	19.8%
31	茨城県	19.4%
32	大分県	19.3%
32	宮崎県	19.3%
34	福岡県	19.2%
35	千葉県	18.7%
36	青森県	18.3%
37	北海道	18.1%
38	島根県	17.6%
39	香川県	16.5%
40	岩手県	16.4%
40	山梨県	16.4%
42	広島県	16.0%
43	山形県	15.1%
44	奈良県	14.9%
45	宮城県	13.4%
45	群馬県	13.4%
47	神奈川県	10.6%
	平均	26.8%

⑤教員の校務用コンピュータ

整備率 H30.3.1現在

順位	都道府県名	%
1	高知県	150.8%
2	大分県	140.3%
3	宮城県	140.2%
4	長崎県	137.3%
5	岡山県	136.6%
6	富山県	134.4%
7	鳥取県	134.3%
8	静岡県	133.2%
9	島根県	132.0%
10	佐賀県	129.1%
11	石川県	128.8%
12	青森県	128.7%
13	北海道	127.9%
14	熊本県	127.4%
15	山口県	127.3%
16	愛媛県	126.4%
17	群馬県	126.0%
18	広島県	125.5%
19	福岡県	125.1%
20	栃木県	124.1%
21	長野県	123.8%
22	山梨県	122.4%
23	徳島県	122.3%
24	宮崎県	122.2%
25	和歌山県	122.0%
26	兵庫県	121.0%
27	愛知県	120.8%
28	秋田県	120.5%
29	岐阜県	120.2%
30	新潟県	118.9%
31	福島県	118.4%
32	福岡県	117.2%
33	香川県	117.0%
34	東京都	116.7%
35	茨城県	115.6%
36	埼玉県	115.0%
37	三重県	114.5%
38	岩手県	113.9%
39	沖縄県	113.3%
40	神奈川県	111.4%
41	鹿児島県	111.3%
42	滋賀県	111.1%
43	京都府	110.5%
44	大阪府	110.3%
45	千葉県	106.7%
46	山形県	104.9%
47	奈良県	90.6%
	平均	119.9%

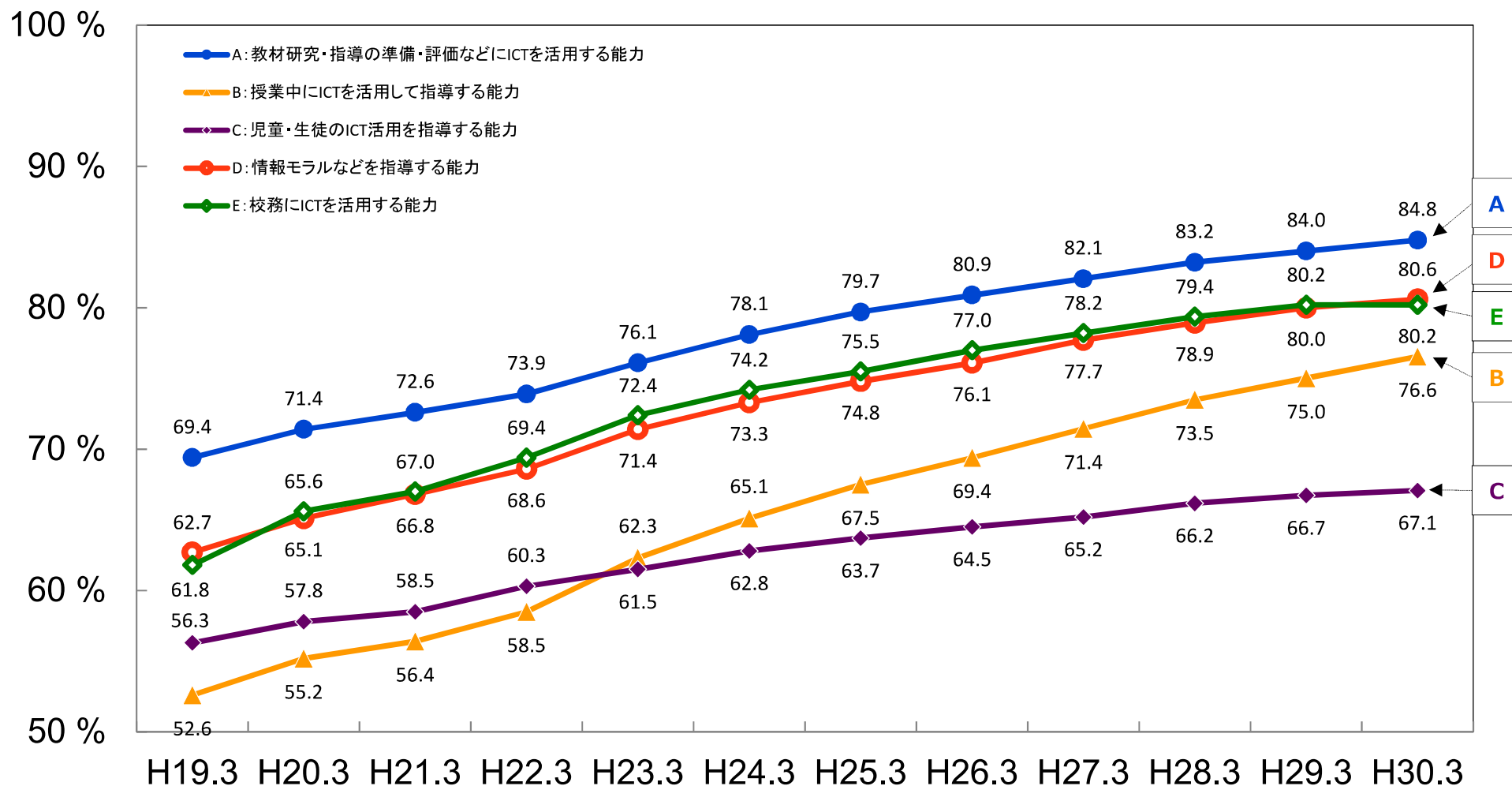
⑥統合型校務支援システム

整備率 H30.3.1現在

順位	都道府県名	%
1	愛知県	96.1%
2	静岡県	86.3%
3	神奈川県	80.2%
4	東京都	79.9%
5	千葉県	79.5%
6	群馬県	74.7%
7	兵庫県	71.0%
8	京都府	70.9%
9	岡山県	65.8%
10	埼玉県	61.4%
11	佐賀県	60.7%
12	熊本県	60.4%
13	大阪府	60.0%
14	福岡県	59.3%
15	香川県	57.9%
16	鳥取県	56.0%
17	愛媛県	52.8%
18	宮城県	51.3%
19	山梨県	49.8%
20	北海道	48.9%
21	広島県	48.5%
22	栃木県	47.1%
23	新潟県	45.8%
24	茨城県	45.7%
25	和歌山県	42.1%
26	大分県	40.6%
27	沖縄県	39.3%
28	徳島県	39.0%
29	山口県	35.9%
30	島根県	33.8%
31	三重県	30.8%
31	滋賀県	30.8%
33	岐阜県	29.6%
34	青森県	24.6%
35	秋田県	24.5%
36	鹿児島県	23.9%
37	山形県	23.5%
38	長野県	22.8%
39	福岡県	22.1%
40	宮崎県	21.6%
41	富山県	21.5%
42	岩手県	17.1%
43	高知県	14.9%
44	石川県	14.5%
45	福島県	9.1%
46	奈良県	4.9%
47	長崎県	1.4%
	平均	52.5%

教員のICT活用指導力

1. 教員のICT活用指導力の推移



※ 全国の公立学校における全教員を対象として、文部科学省「教員のICT活用指導力の基準の具体化・明確化に関する検討会」において平成18年度にとりまとめた5つの大項目（A～E）と18の小項目（A1～E2）からなるチェックリストに基づき、全教員が自己評価を行う形で調査を行った。

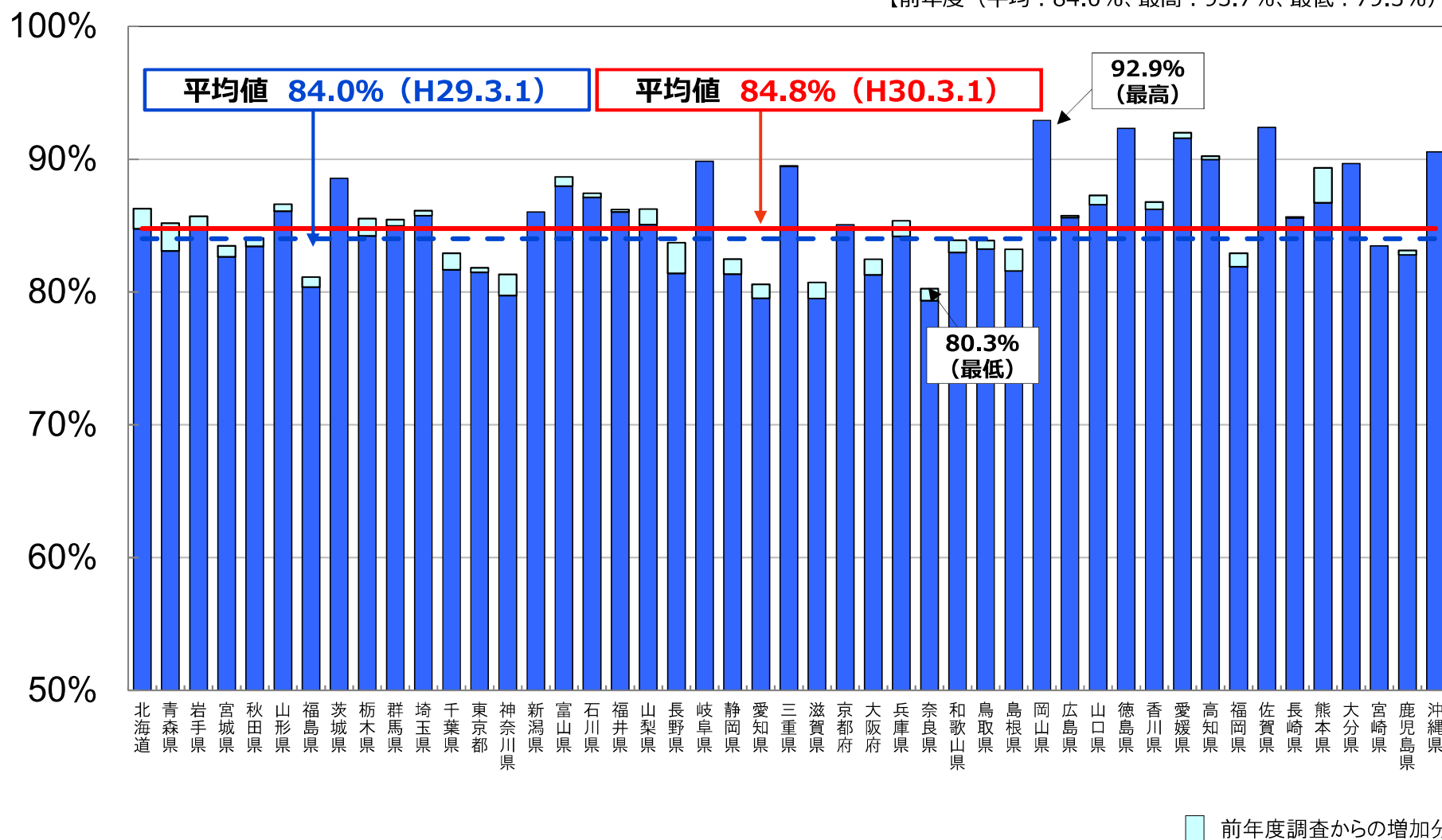
※ 18の小項目（A1～E2）ごとに4段階評価を行い、「わりにはできる」若しくは「ややできる」と回答した教員の割合を、大項目（A～E）ごとに平均して算出した値。

※ A1～E2の各小項目の内容については、（参考）教員のICT活用指導力 チェックリスト(P. 29)を参照。

2. 都道府県別 教員のICT活用指導力の状況

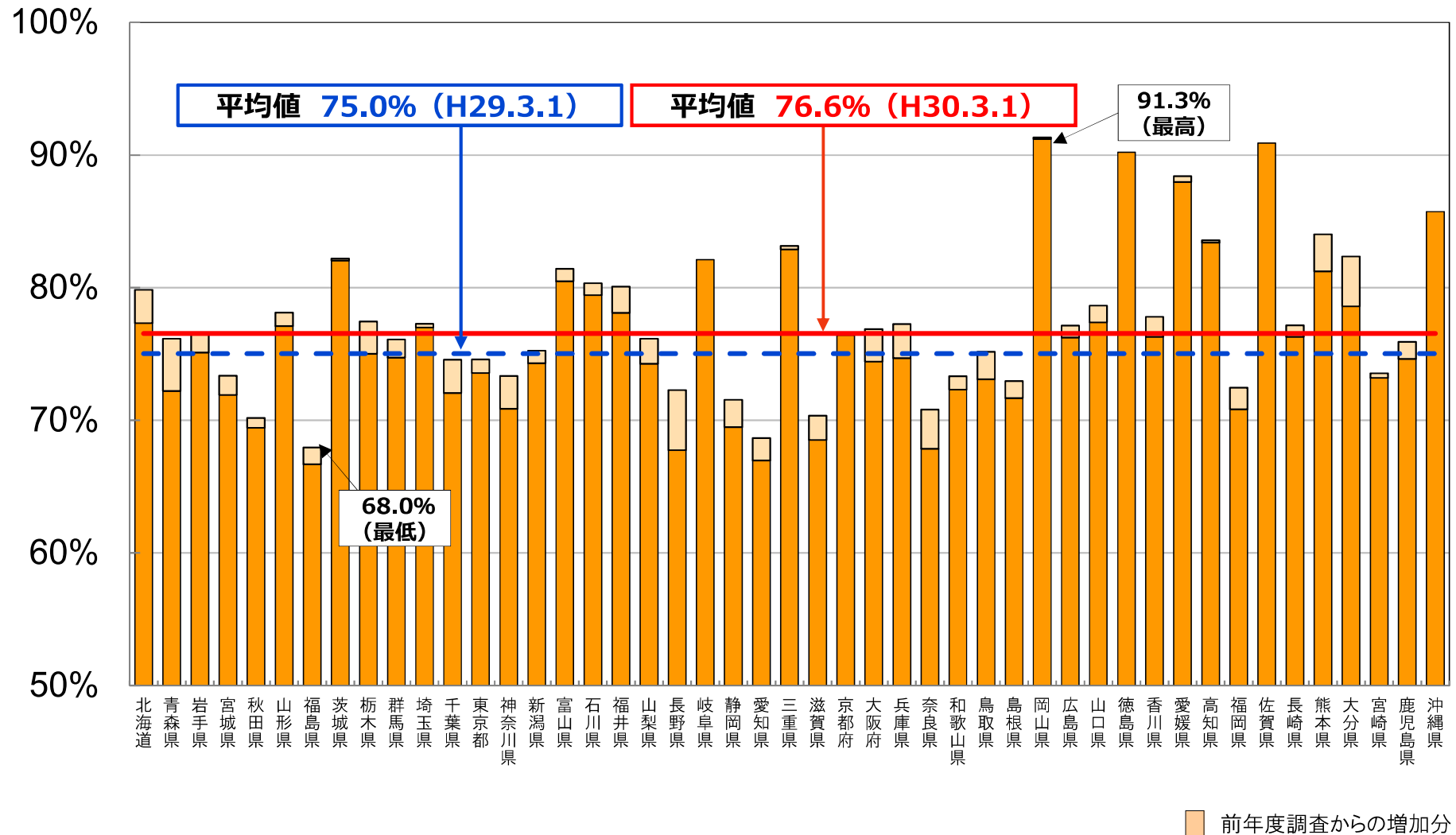
①大項目A 教材研究・指導の準備・評価などにICTを活用する能力

【前年度（平均：84.0%、最高：93.7%、最低：79.3%）】



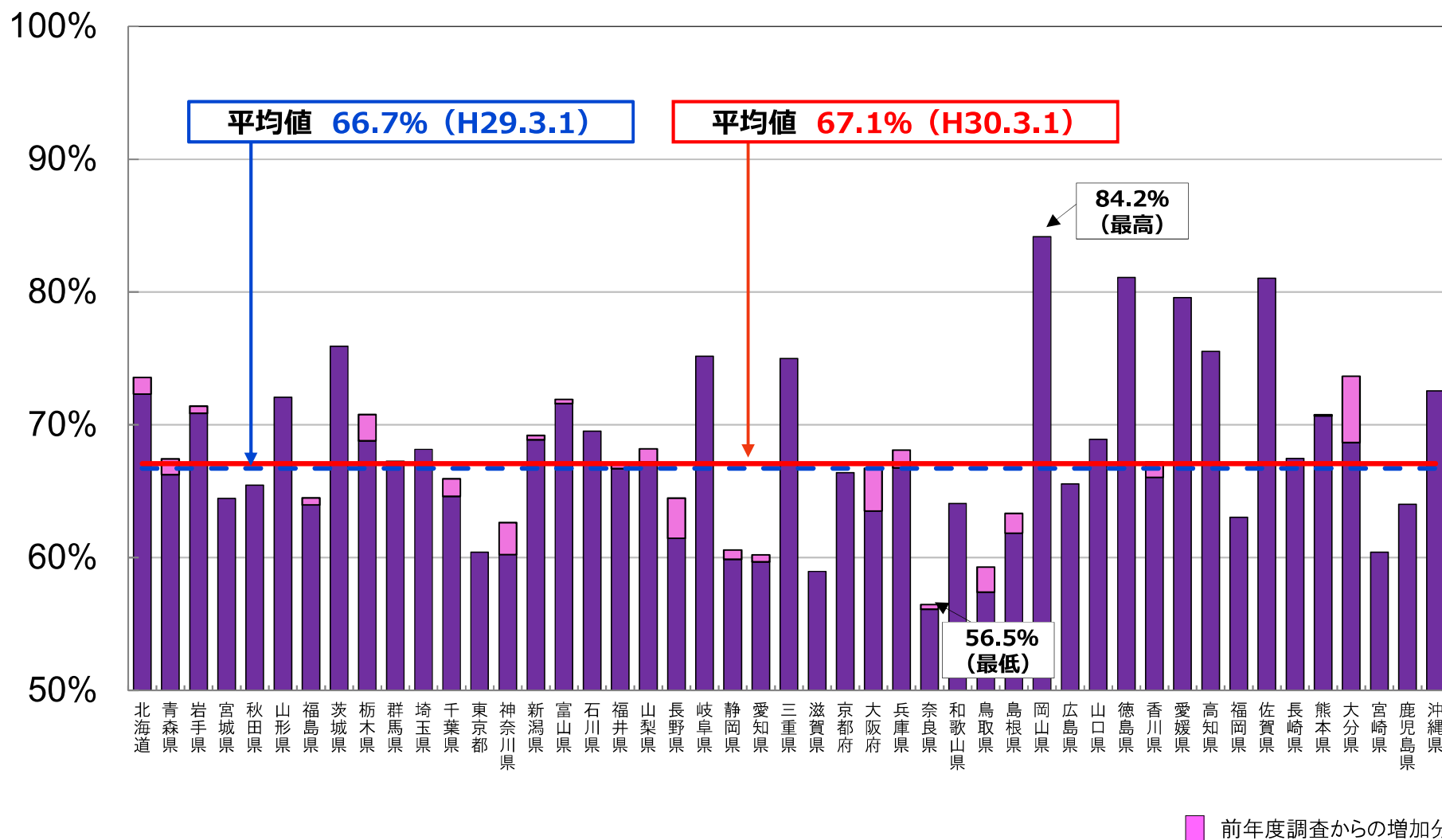
②大項目B 授業中にICTを活用して指導する能力

【前年度（平均：75.0%、最高：92.4%、最低：66.7%）】



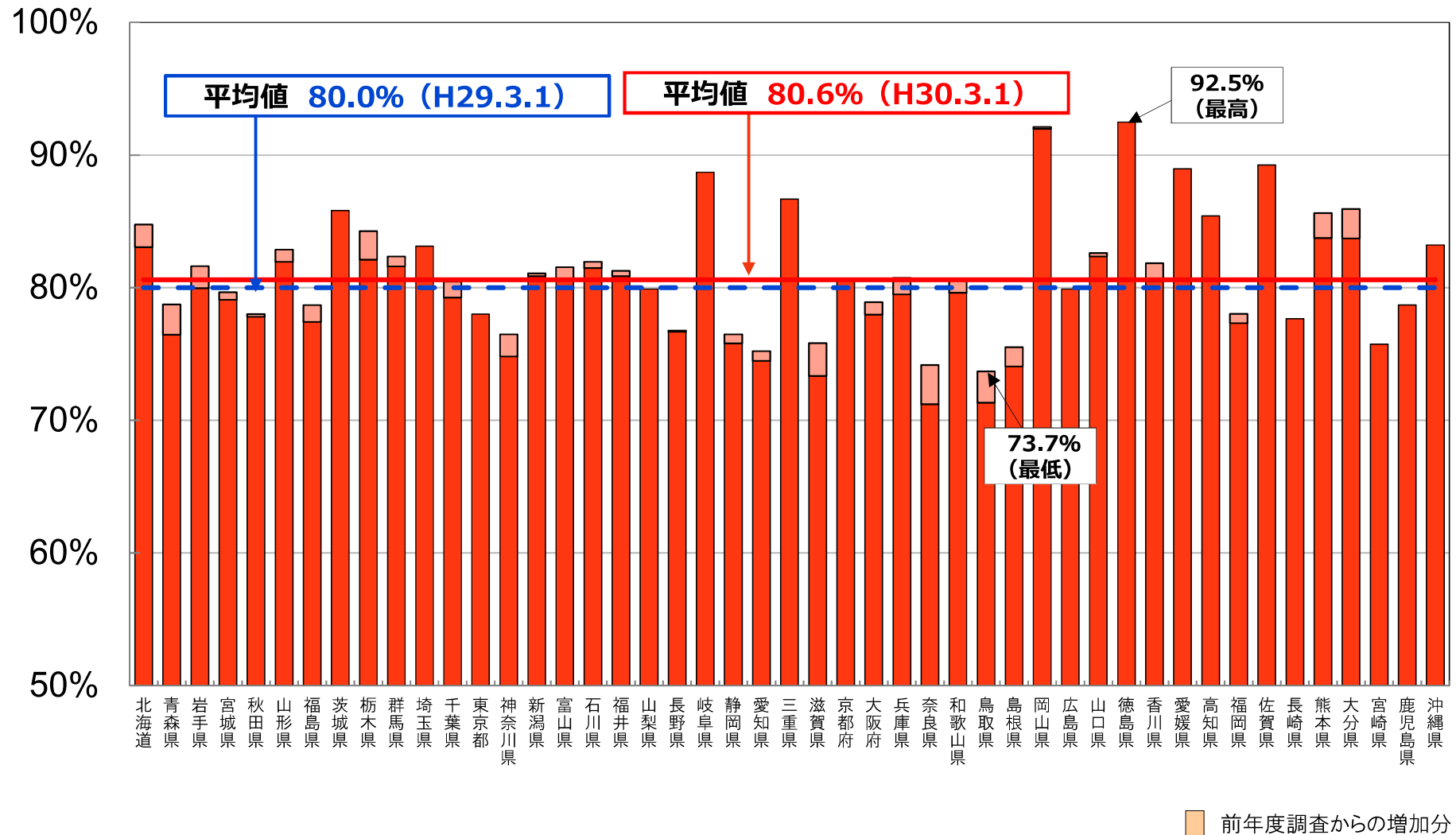
③大項目C 児童・生徒のICT活用を指導する能力

【前年度（平均：66.7%、最高：85.2%、最低：56.1%）】



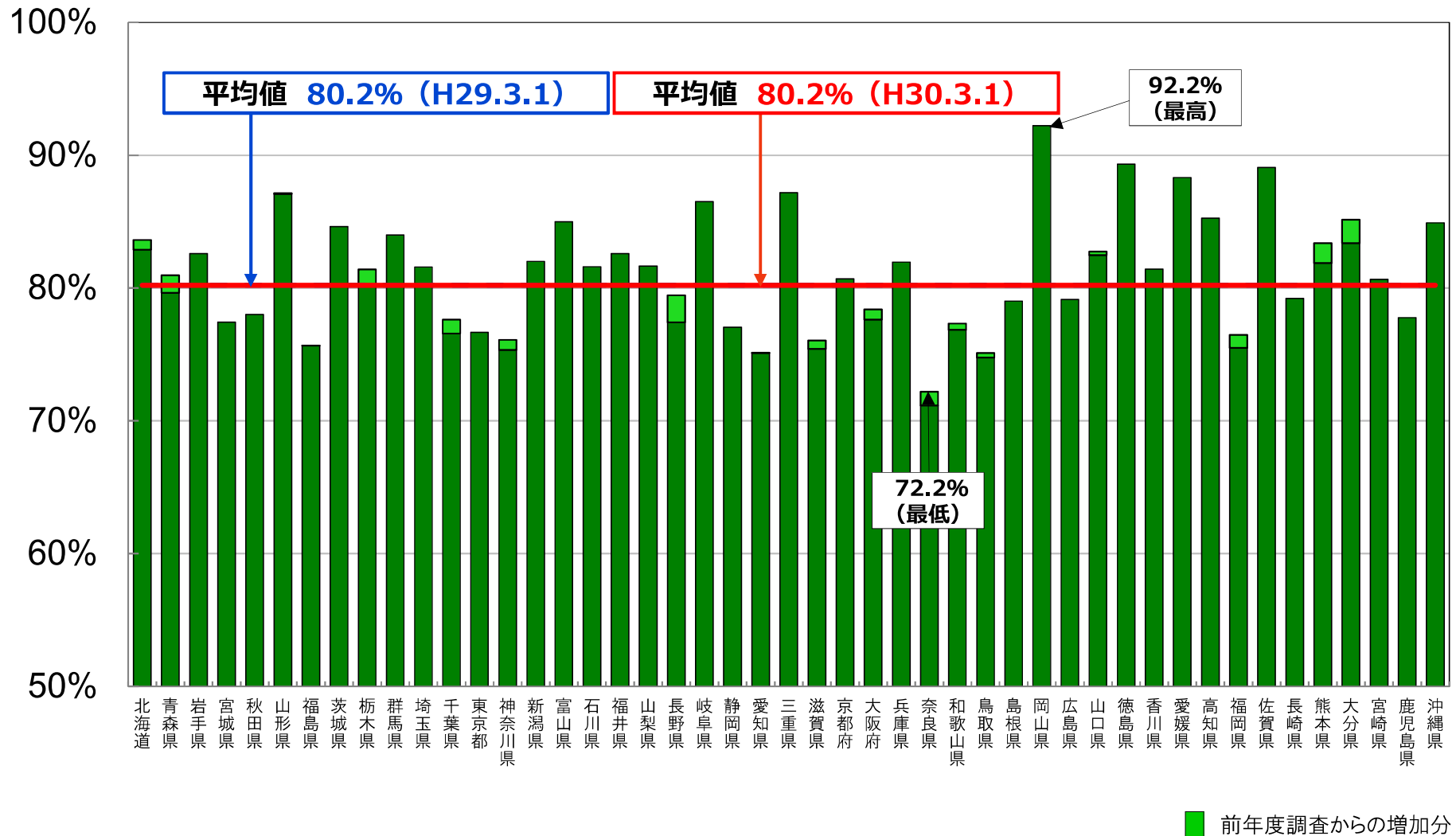
④大項目D 情報モラルなどを指導する能力

【前年度（平均：80.0%、最高：92.7%、最低：71.2%）】



⑤大項目E 校務にICTを活用する能力

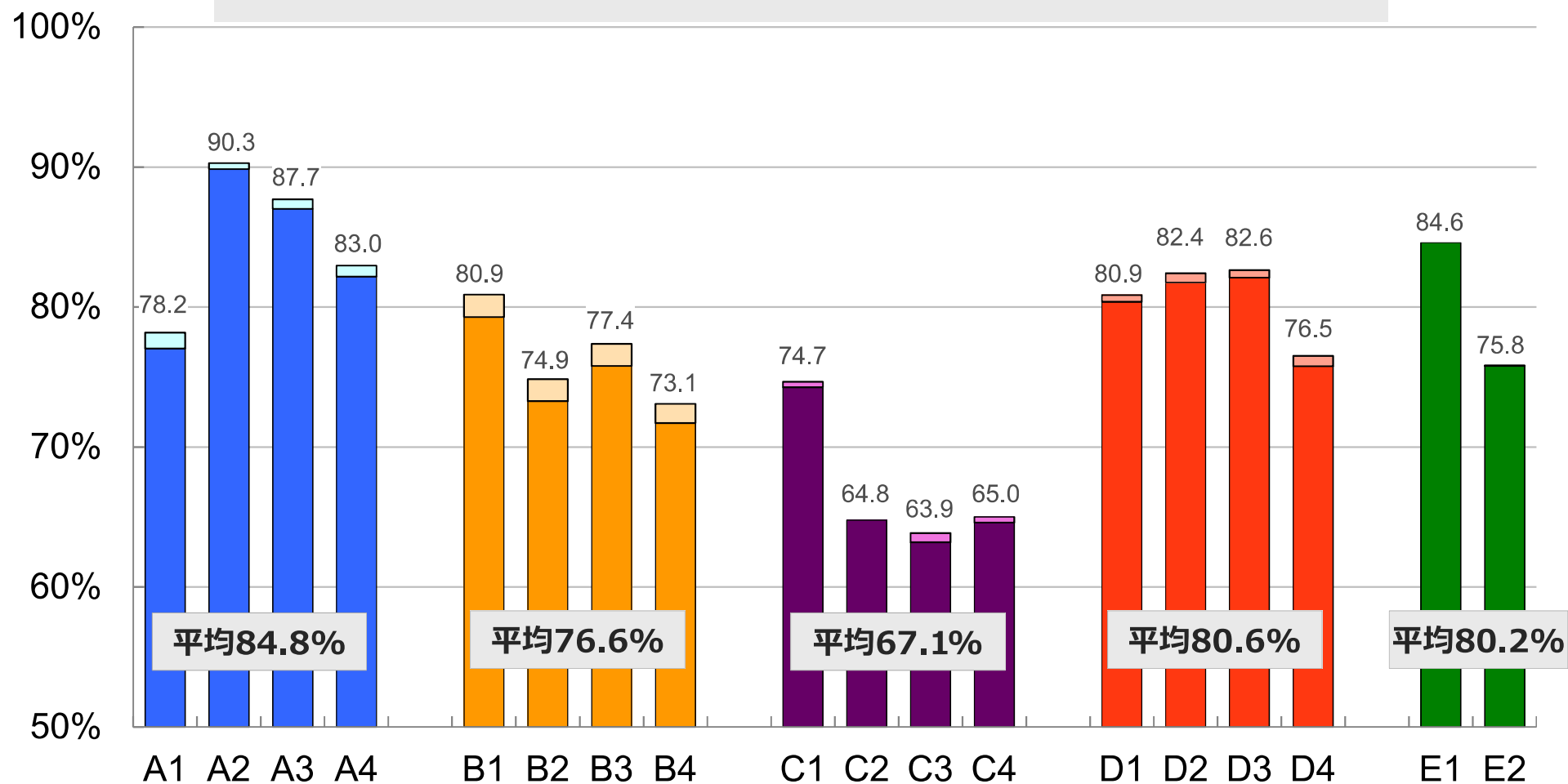
【前年度（平均：80.2%、最高：93.2%、最低：71.2%）】



3. 教員のICT活用指導力の状況（18小項目別）

※18小項目（A1～E2）ごとに4段階評価を行い、「わりにはできる」若しくは「ややできる」と回答した教員の割合

※「平均」は、大項目（A～E）ごとの平均



A1～E2の各小項目の内容については、(参考)教員のICT活用指導力 チェックリスト(P. 29)を参照

前年度調査からの増加分

(参考) 教員のICT活用指導力チェックリスト

小学校版

教員のICT活用指導力のチェックリスト(小学校版)

ICT環境が整備されていることを前提として、以下のA-1からE-2の18項目について右欄の4段階でチェックしてください。

A 教材研究・指導の準備・評価などにICTを活用する能力

- A-1 教育効果をあげるには、どの場面にどのようにしてコンピュータやインターネットなどを利用すればよいかを計画する。
- A-2 授業で使う教材や資料などを集めるために、インターネットやCD-ROMなどを活用する。
- A-3 授業に必要なプリントや提示資料を作成するために、ワープロソフトやプレゼンテーションソフトなどを活用する。
- A-4 評価を充実させるために、コンピュータやデジタルカメラなどを活用して児童の作品・学習状況・成績などを管理し集計する。

B 授業中にICTを活用して指導する能力

- B-1 学習に対する児童の興味・関心を高めるために、コンピュータや提示装置などを活用して資料などを効果的に提示する。
- B-2 児童一人一人に課題を明確につかませるために、コンピュータや提示装置などを活用して資料などを効果的に提示する。
- B-3 わかりやすく説明したり、児童の思考や理解を深めたりするために、コンピュータや提示装置などを活用して資料などを効果的に提示する。
- B-4 学習内容をまとめる際に児童の知識の定着を図るために、コンピュータや提示装置などを活用して資料などをわかりやすく提示する。

C 児童のICT活用を指導する能力

- C-1 児童がコンピュータやインターネットなどを活用して、情報を収集したり選択したりできるように指導する。
- C-2 児童が自分の考えをワープロソフトで文章にまとめたり、調べたことを表計算ソフトで表や図などにまとめたりすることを指導する。
- C-3 児童がコンピュータやプレゼンテーションソフトなどを活用して、わかりやすく発表したり表現したりできるように指導する。
- C-4 児童が学習用ソフトやインターネットなどを活用して、繰り返し学習したり練習したりして、知識の定着や技能の習熟を図れるように指導する。

D 情報モラルなどを指導する能力

- D-1 児童が発信する情報や情報社会への行動に責任を持ち、相手のことを考えた情報のやりとりができるように指導する。
- D-2 児童が情報社会の一員としてルールやマナーを守って、情報を集めたり発信したりできるように指導する。
- D-3 児童がインターネットなどを利用する際に、情報の正しさや安全性などを理解し、健康面に気をつけて活用できるように指導する。
- D-4 児童がパスワードや自他の情報の大切さなど、情報セキュリティの基本的な知識を身につけることができるように指導する。

E 校務にICTを活用する能力

- E-1 校務分掌や学級経営に必要な情報をインターネットなどで集めて、ワープロソフトや表計算ソフトなどを活用して文書や資料などを作成する。
- E-2 教員間、保護者・地域の連携協力を密にするため、インターネットや校内ネットワークなどを活用して、必要な情報の交換・共有を図る。

4 かなり 得意	3 やや 得意	2 普通 程度	1 ほとんど 得意 でない
----------------	---------------	---------------	------------------------

4	3	2	1
---	---	---	---

4	3	2	1
---	---	---	---

4	3	2	1
---	---	---	---

4	3	2	1
---	---	---	---

4	3	2	1
---	---	---	---

4	3	2	1
---	---	---	---

4	3	2	1
---	---	---	---

4	3	2	1
---	---	---	---

4	3	2	1
---	---	---	---

4	3	2	1
---	---	---	---

4	3	2	1
---	---	---	---

4	3	2	1
---	---	---	---

4	3	2	1
---	---	---	---

4	3	2	1
---	---	---	---

4	3	2	1
---	---	---	---

4	3	2	1
---	---	---	---

4	3	2	1
---	---	---	---

4	3	2	1
---	---	---	---

中学校・高等学校版

教員のICT活用指導力のチェックリスト(中学校・高等学校版)

ICT環境が整備されていることを前提として、以下のA-1からE-2の18項目について右欄の4段階でチェックしてください。

A 教材研究・指導の準備・評価などにICTを活用する能力

- A-1 教育効果をあげるには、どの場面にどのようにしてコンピュータやインターネットなどを利用すればよいかを計画する。
- A-2 授業で使う教材や資料などを集めるために、インターネットやCD-ROMなどを活用する。
- A-3 授業に必要なプリントや提示資料を作成するために、ワープロソフトやプレゼンテーションソフトなどを活用する。
- A-4 評価を充実させるために、コンピュータやデジタルカメラなどを活用して生徒の作品・学習状況・成績などを管理し集計する。

B 授業中にICTを活用して指導する能力

- B-1 学習に対する生徒の興味・関心を高めるために、コンピュータや提示装置などを活用して資料などを効果的に提示する。
- B-2 生徒一人一人に課題意識をもたせるために、コンピュータや提示装置などを活用して資料などを効果的に提示する。
- B-3 わかりやすく説明したり、生徒の思考や理解を深めたりするために、コンピュータや提示装置などを活用して資料などを効果的に提示する。
- B-4 学習内容をまとめる際に生徒の知識の定着を図るために、コンピュータや提示装置などを活用して資料などをわかりやすく提示する。

C 生徒のICT活用を指導する能力

- C-1 生徒がコンピュータやインターネットなどを活用して、情報を収集したり選択したりできるように指導する。
- C-2 生徒が自分の考えをワープロソフトで文章にまとめたり、調べた結果を表計算ソフトで表やグラフなどにまとめたりすることを指導する。
- C-3 生徒がコンピュータやプレゼンテーションソフトなどを活用して、わかりやすく説明したり効果的に表現したりできるように指導する。
- C-4 生徒が学習用ソフトやインターネットなどを活用して、繰り返し学習したり練習したりして、知識の定着や技能の習熟を図れるように指導する。

D 情報モラルなどを指導する能力

- D-1 生徒が情報社会への参画にあたって責任ある態度と義務を果たし、情報に関する自分や他者の権利を理解し尊重できるように指導する。
- D-2 生徒が情報の保護や取り扱いに関する基本的なルールや法律の内容を理解し、反社会的な行為や違法な行為などに対して適切に判断し行動できるように指導する。
- D-3 生徒がインターネットなどを利用する際に、情報の信頼性やネット犯罪の危険性などを理解し、情報を正しく安全に活用できるように指導する。
- D-4 生徒が情報セキュリティに関する基本的な知識を身に付け、コンピュータやインターネットを安全に使えるように指導する。

E 校務にICTを活用する能力

- E-1 校務分掌や学級経営に必要な情報をインターネットなどで集めて、ワープロソフトや表計算ソフトなどを活用して文書や資料などを作成する。
- E-2 教員間、保護者・地域の連携協力を密にするため、インターネットや校内ネットワークなどを活用して、必要な情報の交換・共有を図る。

4 かなり 得意	3 やや 得意	2 普通 程度	1 ほとんど 得意 でない
----------------	---------------	---------------	------------------------

4	3	2	1
---	---	---	---

4	3	2	1
---	---	---	---

4	3	2	1
---	---	---	---

4	3	2	1
---	---	---	---

4	3	2	1
---	---	---	---

4	3	2	1
---	---	---	---

4	3	2	1
---	---	---	---

4	3	2	1
---	---	---	---

4	3	2	1
---	---	---	---

4	3	2	1
---	---	---	---

4	3	2	1
---	---	---	---

4	3	2	1
---	---	---	---

4	3	2	1
---	---	---	---

4	3	2	1
---	---	---	---

4	3	2	1
---	---	---	---

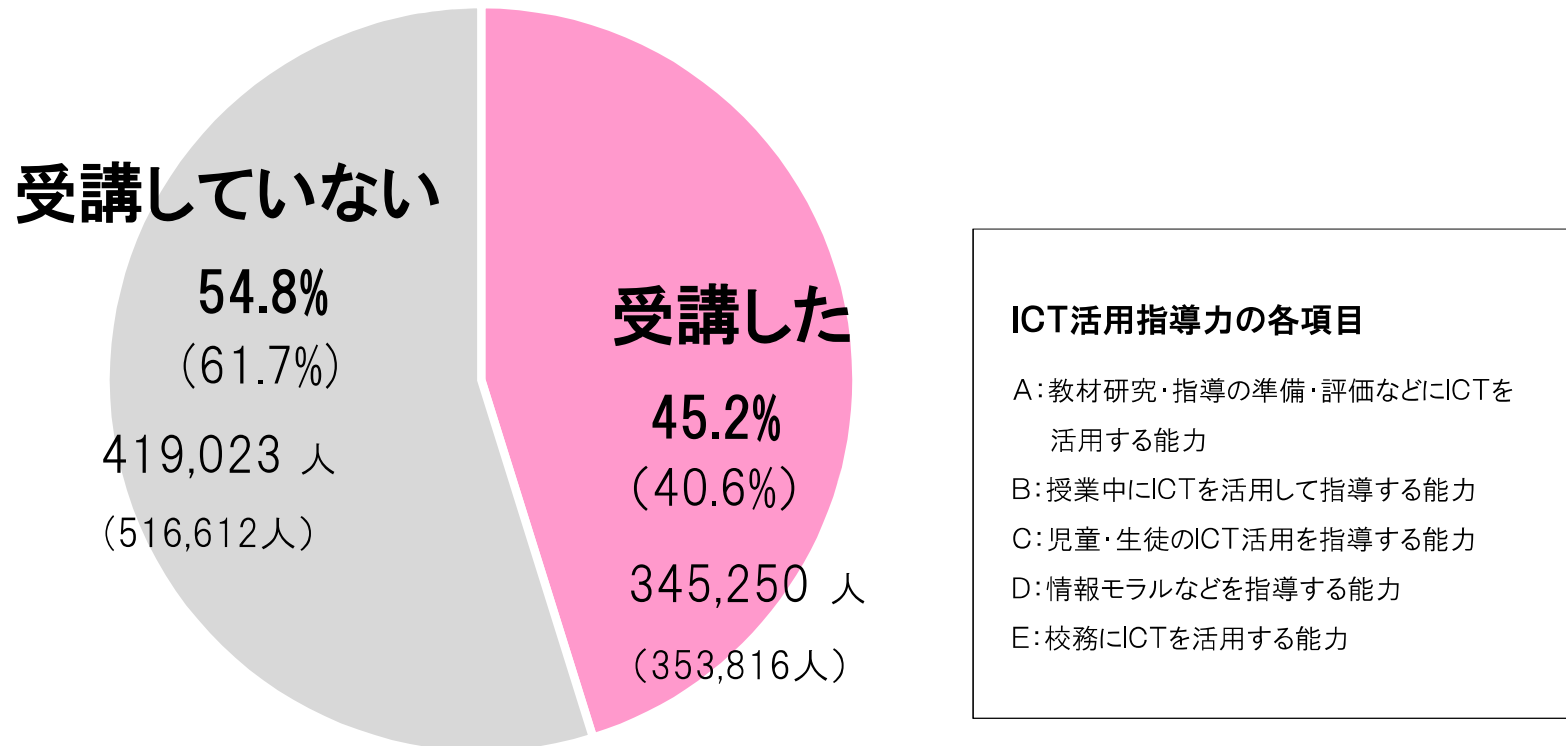
4	3	2	1
---	---	---	---

4	3	2	1
---	---	---	---

4	3	2	1
---	---	---	---

4. 研修の受講状況

① 平成29年度中にICT活用指導力の各項目に関する研修を受講した教員の割合

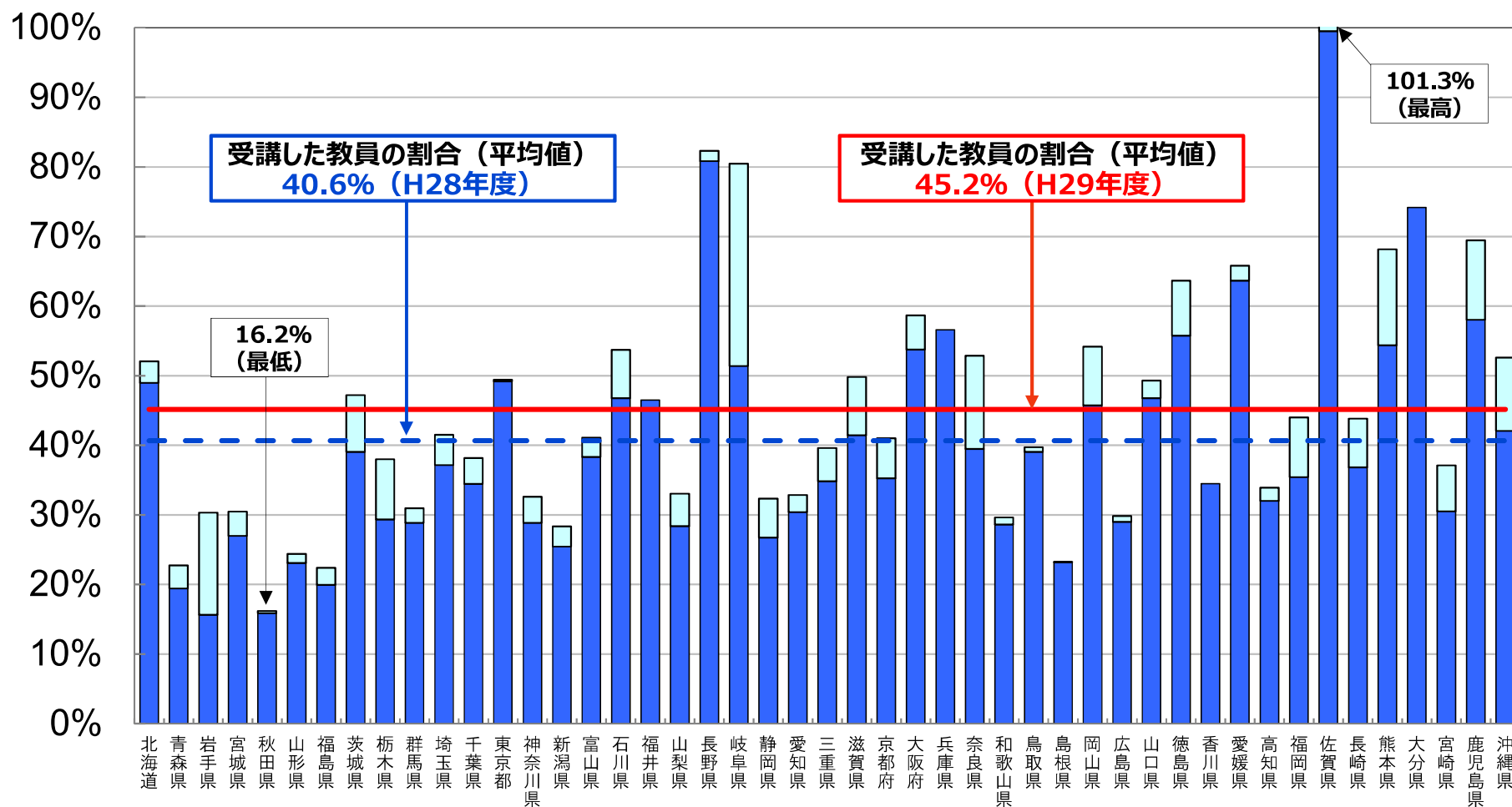


()は前年度の値

- ※1. ICT活用指導力の状況の各項目のうち、Eのみの研修は除く。
- ※2. 1人の教員が複数の研修を受講している場合も、「1人」とカウントする。
- ※3. 平成30年3月末日までの間に受講予定の教員も含む。

② 平成29年度中にICT活用指導力の各項目に関する研修を受講した教員の割合（都道府県別）

【前年度（受講した教員の割合）平均：40.6%、最高：99.5%、最低：15.6%】



注) ①ICT活用指導力の状況の各項目のうち、Eのみの研修は除く。
 ②1人の教員が複数の研修を受講している場合も、「1人」とカウントする。
 ③平成30年3月末日までの間に受講予定の教員も含む。

前年度調査からの増加分

5. 都道府県別順位 教員のICT活用指導力の状況

大項目A
教材研究・指導の準備・評価などに
ICTを活用する能力

順位	都道府県名	%
1	岡山県	92.9%
2	佐賀県	92.4%
3	徳島県	92.3%
4	愛媛県	92.0%
5	沖縄県	90.6%
6	高知県	90.2%
7	岐阜県	89.9%
8	大分県	89.7%
9	三重県	89.5%
10	熊本県	89.4%
11	富山県	88.7%
12	茨城県	88.6%
13	石川県	87.4%
14	山口県	87.3%
15	香川県	86.8%
16	山形県	86.6%
17	北海道	86.3%
18	福井県	86.2%
18	山梨県	86.2%
20	埼玉県	86.1%
21	新潟県	86.0%
22	岩手県	85.7%
22	広島県	85.7%
24	長崎県	85.6%
25	栃木県	85.5%
25	群馬県	85.5%
27	兵庫県	85.4%
28	青森県	85.2%
29	京都府	85.1%
30	秋田県	84.1%
31	和歌山県	83.9%
31	鳥取県	83.9%
33	長野県	83.7%
34	宮城県	83.5%
34	富山県	83.5%
36	島根県	83.2%
37	鹿児島県	83.1%
38	千葉県	82.9%
38	福岡県	82.9%
40	静岡県	82.5%
40	大阪府	82.5%
42	東京都	81.8%
43	神奈川県	81.3%
44	福島県	81.1%
45	滋賀県	80.7%
46	愛知県	80.6%
47	奈良県	80.3%
	平均	84.8%

大項目B
授業中にICTを活用して指導する能力

順位	都道府県名	%
1	岡山県	91.3%
2	佐賀県	90.9%
3	徳島県	90.2%
4	愛媛県	88.4%
5	沖縄県	85.7%
6	熊本県	84.0%
7	高知県	83.6%
8	三重県	83.1%
9	大分県	82.4%
10	茨城県	82.2%
11	岐阜県	82.1%
12	富山県	81.4%
13	石川県	80.3%
14	福井県	80.1%
15	北海道	79.8%
16	山口県	78.6%
17	山形県	78.1%
18	香川県	77.8%
19	栃木県	77.5%
20	埼玉県	77.3%
20	兵庫県	77.3%
22	長崎県	77.2%
23	広島県	77.1%
24	大阪府	76.9%
25	岩手県	76.5%
26	京都府	76.4%
27	青森県	76.2%
28	群馬県	76.1%
28	山梨県	76.1%
30	鹿児島県	75.9%
31	新潟県	75.3%
32	鳥取県	75.2%
33	千葉県	74.6%
33	東京都	74.6%
35	宮崎県	73.6%
36	宮城県	73.4%
36	神奈川県	73.4%
38	和歌山県	73.3%
39	島根県	73.0%
40	福岡県	72.5%
41	長野県	72.3%
42	静岡県	71.6%
43	奈良県	70.8%
44	滋賀県	70.4%
45	秋田県	70.2%
46	愛知県	68.7%
47	福島県	68.0%
	平均	76.6%

大項目C
児童のICT活用を指導する能力

順位	都道府県名	%
1	岡山県	84.2%
2	徳島県	81.1%
3	佐賀県	81.0%
4	愛媛県	79.6%
5	茨城県	75.9%
6	高知県	75.5%
7	岐阜県	75.2%
8	三重県	75.0%
9	大分県	73.7%
10	北海道	73.6%
11	沖縄県	72.6%
12	山形県	72.1%
13	富山県	71.9%
14	岩手県	71.4%
15	栃木県	70.8%
15	熊本県	70.8%
17	石川県	69.5%
18	新潟県	69.2%
19	山口県	68.9%
20	山梨県	68.9%
21	埼玉県	68.1%
21	兵庫県	68.1%
23	長崎県	67.5%
24	青森県	67.4%
25	群馬県	67.3%
26	香川県	67.2%
27	福井県	67.0%
28	大阪府	66.7%
29	京都府	66.4%
30	千葉県	65.9%
31	秋田県	65.5%
31	広島県	65.5%
33	宮城県	64.5%
33	福島県	64.5%
33	長野県	64.5%
36	和歌山県	64.1%
37	鹿児島県	64.0%
38	島根県	63.3%
39	福岡県	63.0%
40	神奈川県	62.6%
41	静岡県	60.6%
42	東京都	60.4%
42	宮崎県	60.4%
44	愛知県	60.2%
45	鳥取県	59.3%
46	滋賀県	59.0%
47	奈良県	56.5%
	平均	67.1%

大項目D
情報モラルなどを指導する能力

順位	都道府県名	%
1	徳島県	92.5%
2	岡山県	92.1%
3	佐賀県	89.3%
4	愛媛県	89.0%
5	岐阜県	88.7%
6	三重県	86.7%
7	大分県	85.9%
8	茨城県	85.8%
9	熊本県	85.6%
10	高知県	85.4%
11	北海道	84.8%
12	栃木県	84.3%
13	沖縄県	83.2%
14	埼玉県	83.1%
15	山形県	82.9%
16	山口県	82.6%
17	群馬県	82.4%
18	石川県	82.0%
19	香川県	81.8%
20	岩手県	81.6%
21	富山県	81.5%
22	福井県	81.3%
23	新潟県	81.1%
24	兵庫県	80.7%
24	和歌山県	80.7%
26	京都府	80.6%
27	千葉県	80.5%
28	山梨県	79.9%
28	広島県	79.9%
30	宮城県	79.7%
31	大阪府	78.9%
32	青森県	78.7%
32	福島県	78.7%
32	鹿児島県	78.7%
35	秋田県	78.0%
35	東京都	78.0%
35	福岡県	78.0%
38	長崎県	77.7%
39	長野県	76.8%
40	神奈川県	76.5%
40	静岡県	76.5%
42	滋賀県	75.8%
42	宮崎県	75.8%
44	島根県	75.5%
45	愛知県	75.2%
46	奈良県	74.2%
47	鳥取県	73.7%
	平均	80.6%

大項目E
校務にICTを活用する能力

順位	都道府県名	%
1	岡山県	92.2%
2	徳島県	89.3%
3	佐賀県	89.1%
4	愛媛県	88.3%
5	三重県	87.2%
6	山形県	87.1%
7	岐阜県	86.5%
8	高知県	85.3%
9	大分県	85.2%
10	富山県	85.0%
11	沖縄県	84.9%
12	茨城県	84.6%
13	群馬県	84.0%
14	北海道	83.6%
15	熊本県	83.4%
16	山口県	82.7%
17	岩手県	82.6%
17	福井県	82.6%
19	新潟県	82.0%
19	兵庫県	82.0%
21	山梨県	81.7%
22	埼玉県	81.6%
22	石川県	81.6%
24	栃木県	81.4%
24	香川県	81.4%
26	青森県	81.0%
27	京都府	80.7%
27	宮崎県	80.7%
29	長野県	79.5%
30	長崎県	79.2%
31	広島県	79.1%
32	島根県	79.0%
33	大阪府	78.4%
34	秋田県	78.0%
35	鹿児島県	77.8%
36	千葉県	77.6%
37	宮城県	77.4%
38	和歌山県	77.3%
39	静岡県	77.0%
40	東京都	76.7%
41	福岡県	76.5%
42	神奈川県	76.1%
43	滋賀県	76.0%
44	福島県	75.7%
45	愛知県	75.1%
45	鳥取県	75.1%
47	奈良県	72.2%
	平均	80.2%

平成29年度中にICT活用指導力の状況の
各項目に関する研修を受講した教員の割合

順位	都道府県名	%
1	佐賀県	101.3%
2	長野県	82.3%
3	岐阜県	80.5%
4	大分県	74.2%
5	鹿児島県	69.4%
6	熊本県	68.2%
7	愛媛県	65.8%
8	徳島県	63.7%
9	大阪府	58.7%
10	兵庫県	56.6%
11	岡山県	54.2%
12	石川県	53.7%
13	奈良県	52.9%
14	沖縄県	52.6%
15	北海道	52.1%
16	滋賀県	49.8%
17	東京都	49.4%
18	山口県	49.3%
19	茨城県	47.2%
20	福井県	46.5%
21	福岡県	44.0%
22	長崎県	43.8%
23	埼玉県	41.5%
24	富山県	41.1%
25	京都府	41.0%
26	鳥取県	39.7%
27	三重県	39.6%
28	千葉県	38.2%
29	栃木県	38.0%
30	宮崎県	37.1%
31	香川県	34.5%
32	高知県	33.9%
33	山梨県	33.1%
34	愛知県	32.9%
35	神奈川県	32.6%
36	静岡県	32.3%
37	群馬県	31.0%
38	宮城県	30.5%
39	岩手県	30.3%
40	広島県	29.9%
41	和歌山県	29.6%
42	新潟県	28.3%
43	山形県	24.4%
44	島根県	23.2%
45	青森県	22.7%
46	福島県	22.4%
47	秋田県	16.2%
	平均	45.2%