

平成29年度予算案の概要

生 駒 市

目 次

1	予算案の要点	1
2	主要施策一覧	2
3	予算総括表	11
	(1) 会計別総括表	11
	(2) 一般会計歳入内訳	12
	(3) 市税内訳	13
	(4) 一般会計歳出内訳	14
	(5) 一般会計性質別内訳	15
4	一般会計グラフ	16
5	一般会計歳入款別内訳	23
6	市税の推移	25
7	一般会計歳出款別内訳	26
8	普通建設事業一覧表	28
	(1) 一般会計	28
	(2) 下水道事業特別会計	31
9	社会保障関係費の推移	32
10	地方消費税交付金（社会保障財源化分）の使途	33
11	子育て支援関連予算	34
12	マニフェスト関連予算	35
13	主要事業等の概要	41
	一般会計	41
	議会	41
	市長公室	41
	総務部関係	42
	地域活力創生部関係	46
	市民部	50
	福祉健康部	54
	建設部	59
	都市整備部	61
	消防本部	63
	教育振興部	64
	生涯学習部	70
	上下水道部	73
	特別会計	74
14	企業会計の概要	80
	水道事業会計	80
	病院事業会計	83

1 予算案の要点

	対前年度増減額	率
一般会計予算額	368億1,400万円 (△17億5,200万円)	△4.5%
一般会計+特別会計 予算額	634億5,036万円 (△8億4,433万円)	△1.3%
全会計総額 (一般会計+特別会計+企業会計)	687億 886万円 (△8億 106万円)	△1.2%

- 税収（市税、地方譲与税、県税交付金）は、市税は微増したものの地方消費税交付金の減などで、前年度予算から1.8億円（0.9%）減少。地方交付税は、対前年度1.4億円（3.9%）減少。子育て・教育施設や保育施設の整備等に充てるため各基金から計12.0億円を繰入れ（対前年度0.9億円（8.2%）増）。市債は、臨時財政対策債や消防設備整備等で21.3億円を計上（対前年度18.4億円（46.3%）減）した。
- 歳出は、高齢者の増加等により、医療費、介護給付費、障がい福祉費などの社会保障関係費は、一般財源ベースで前年度予算から4.8億円（6.0%）の増加。（32ページ社会保障関係費の推移参照）なお、生駒北小中一貫校の整備や庁舎の耐震改修等の大きな事業があった前年度と比較すると、一般会計の予算規模は17.5億円（4.5%）の減となった。
- 厳しい財政状況の中、引き続き事務事業の徹底した見直しに取り組み、社会保障関係費や施設・設備の維持管理・更新経費の増大に対応しつつ、教育・子育て支援・福祉・健康づくり施策の充実を図るとともに、様々なソフト事業も盛り込んだ。また、国県補助金等の特定財源の確保に努め、公共施設整備基金などの基金を活用するとともに、市債については、元利償還金の一定割合が地方交付税に算入される起債を厳選し、将来世代への負担増とならないよう配慮した。

主な事業・施策

- （仮称）高山認定こども園の施設整備補助、学童施設整備、中保育園整備、生駒幼稚園のこども園移行、（仮称）生駒北学校給食センター整備運営、小学校・幼稚園・保育所のトイレ洋式化改修、学校体育館照明機器のLED化、私立保育所施設整備助成、ALT（外国語指導助手）コーディネーターの配置など、子育て・教育施策の充実
- 子ども医療費助成、一般不妊治療費助成、高齢者保健福祉計画・第7期介護保険事業計画・第5期障がい者福祉計画・第3期食育推進計画の策定、認知症簡易判定スクリーニング機器の導入、高齢者・障がい者の交通費等助成、地域密着型サービス事業所の整備補助、福祉センター整備、市立病院の運営など、医療・福祉・健康施策の充実
- 地域エネルギー会社の設立、太陽光発電システムや家庭用燃料電池など自然エネルギー活用補助、清掃センター余寿命調査、ごみ減量市民会議の実践活動、公園灯のLED化、家庭生ごみ自家処理容器設置補助など、省エネ・環境施策の推進
- 学研北生駒駅周辺道路整備、企業誘致関連道路整備、橋梁の定期点検・予防保全・耐震補強、学研高山地区第2工区のまちづくり計画の検討、公園施設長寿命化計画の策定、公共施設のトイレ洋式化改修、鉄道駅バリアフリー整備補助、下水道事業計画の変更など、道路・都市基盤整備の推進
- 消防緊急車両の更新、消防本部附属棟耐震改築設計、防災重点ため池ハザードマップの作成、奈良県と共催で防災総合訓練、通学路防犯カメラ設置補助、奈良市と消防指令業務の共同運用など、消防・防災体制の充実
- IKOMAサマーセミナーの開催、ビブリオバトル全国大会の開催、市民みんなで創る音楽祭の開催、市民吹奏楽団のコンサート、（仮称）子ども・若者総合相談窓口の設置、図書館エレベータ改修、滝寺公園プール改修、体育施設の利用促進、イコマニアの認定、テレワーク&インキュベーションセンター「イコマド（IKOMA-DO）」の運営など、生涯学習・文化・スポーツ・その他施策の支援、推進

2 主要施策一覧

1 「市民が主役となつてつくる、参画と協働のまち」への取組 (まちづくりにおける市民の参画と協働)

- いこまどんどこまつり開催支援 14,000 千円
- シティプロモーションの推進
 - いこまち宣伝部の運営 262 千円
 - 【新】生駒市ウェルカムガイドの作成 1,960 千円
 - 【新】キッズいこまち探検隊の実施 445 千円
 - まちの魅力体感事業の実施 4,536 千円
 - 生駒市PR映像映画館上映 4,072 千円
- 「Ikoma Civic Tech Award」の実施 958 千円
 - オープンデータの活用方法を学ぶ講座、市の魅力発信アプリコンテスト

(地域活動・市民活動の活性化)

- 市民自治協議会の運営支援 3,422 千円
- イコマニア認定事業 1,428 千円
 - 市と市民等との協働イベントを「イコマニア」として認定し、情報発信
- 市民活動団体支援制度(マイサポいこま) 10,556 千円
 - 18歳以上のすべての市民が、一定金額の権利を持って支援したい市民活動団体の事業を選択し、支援金(補助金)を交付
- 「イコママボノ」の実施 1,245 千円
 - 復職や再就職を目指す女性のスキルを発揮するプロボノ活動
- 自治会活動支援 91,381 千円
 - 自治会活動及び集会所整備に助成

(人権の尊重)

- 【新】人権施策に関する基本計画の改訂 4,565 千円
- 【新】人権文化センター事業の拡充 1,465 千円
 - 老人憩の家を、人権文化センター別館として新たに講座等を開催

(健全で効率的な行財政運営の推進)

- 個人番号カードの交付 26,164 千円
- コンビニ交付事業の推進 15,604 千円
- ふるさと納税事務 53,333 千円
- ふるさと生駒応援寄附金【歳入】 105,000 千円
- 行政改革の推進 590 千円
 - 行政改革推進委員会の運営
- 第5次総合計画後期基本計画の進行管理等
 - 総合計画審議会の運営 1,080 千円
 - 市民満足度調査 5,000 千円
- まち・ひと・しごと創生総合戦略の進行管理 304 千円

- 生駒市職員採用試験改革(日本一の自治体職員採用プロセスの確立) 9,167 千円
採用プロセスの多様化と改善
- 人材育成の推進と自己研鑽支援 10,349 千円
職員の意識改革を促し、職員の自己啓発を支援

2 「子育てがしやすく、だれもが成長できるまち」への取組 (子育て支援の充実)

- 【新】一般不妊治療費助成 3,675 千円
一般不妊治療に対し検査・治療費を助成
- 不育症治療費助成 900 千円
妊娠継続が困難な「不育症」の検査・治療費を助成
- 電子版親子手帳の普及 324 千円
- 妊婦一般健康診査助成 89,240 千円
妊婦1人あたりの上限を85,000円から92,000円に引上げ
- マタニティコンシェルジュによる相談事業(母子保健型) 7,637 千円
健康課事務所内にマタニティコンシェルジュ(助産師・保健師)を配置し、相談窓口を設置
- 産後ケア事業 3,455 千円
出産後、家族等からの支援が受けられない若しくは育児不安を抱える産婦と乳児を施設でケア
- 児童手当 2,041,500 千円
- 児童扶養手当 299,748 千円
- 私立保育所運営等支援 264,710 千円
- 私立保育所等整備補助(小規模保育) 48,000 千円
- 公立保育所のトイレ洋式化改修 5,670 千円
和式トイレを洋式トイレに順次改修
- 【新】中保育園厨房施設設置工事等 94,993 千円
- 【新】(仮称)高山認定こども園施設整備補助 445,550 千円
幼保連携型認定こども園開設に伴う施設整備補助
- 【新】いこまこども園大規模改修事業 20,122 千円
老朽化に伴う大規模改修
- 【新】大規模学童分割工事 255,720 千円
生駒、あすか野、桜ヶ丘の学童を整備
- 児童育成クラブ(学童保育)運営助成 177,826 千円
- 父親向け子育て事業の開催 321 千円
パパひろば等の開催
- 【新】アプリを利用した子育て支援情報の発信 405 千円
アプリを用いた各種事業の発信及び参加促進
- 【新】生駒市要保護児童対策地域協議会の機能強化 480 千円
複雑、多様化する児童虐待対応への体制強化
- 子ども医療費助成 311,644 千円

- ひとり親家庭等医療費助成 37,355 千円
- 未熟児養育医療費給付 11,554 千円

(学校教育の充実)

- 小学校・幼稚園のトイレ洋式化改修 20,170 千円
和式トイレを洋式トイレに順次改修
- 【新】学校体育館脱水銀化及び非構造部材耐震化事業 23,105 千円
照明機器のLED化による脱水銀化と非構造部材の耐震化
- 小学校1年生からの英語教育の実施
 - 【新】ALTコーディネーターの配置 2,999 千円
 - 【新】英語教育推進委員会の開催 300 千円
 - 外国語指導助手の配置 9,614 千円
- 特別支援教育支援員の拡充 28,944 千円
- ICT教育の充実 1,386 千円
ICT機器活用授業研究モデル校事業
- 【新】教職員研修の充実 245 千円
市内小中学校の教職員が、各教科、領域ごとに指導力を高めるための研修会を実施
- 読書活動や学校図書館の整備・充実 20,669 千円
全ての小中学校で週3日勤務の学校司書を配置
- 【新】生駒こどもチャレンジ事業 400 千円
各小中学校が応募している読書賞や科学賞等への取組を支援
- 【新】小学生茶道体験事業の実施 845 千円
小学校6年生を対象に出前授業として実施
- 生駒幼稚園のこども園移行事業 19,292 千円
認定こども園生駒幼稚園開園に伴う給食提供や施設整備等
- 私立幼稚園就園の助成 49,400 千円
私立幼稚園就園奨励費補助
- 【新】(仮称)生駒北学校給食センター整備運営事業
 - 進入路及び駐車場整備工事 43,842 千円
 - アドバイザー業務 20,726 千円
 - 設計モニタリング支援等業務(債務負担行為 H29年度~H30年度)
 - 整備運営事業(債務負担行為 H29年度~H46年度)

(生涯学習の推進)

- 寿大学の運営 7,760 千円
- 地域デビューガイダンス事業 1,088 千円
- 【新】IKOMAサマーセミナーの開催 500 千円
誰もが先生、生徒となり気軽に学べる街の学校
- ビブリオバトル全国大会 in いこま 1,000 千円
- ビブリオバトル市内中学生大会 153 千円
- 【新】図書館とまちづくりワークショップ提案事業の開催 280 千円

(仮称)図書館でお茶会をしよう！

(仮称)リビングライブラリー

【新】(仮称)子ども・若者総合相談窓口の設置	6,336 千円
○ ユニバーサルキャンプ in 生駒	1,722 千円
【新】図書会館エレベーター改修工事	14,289 千円
○ 南コミュニティセンター第2駐車場拡張整備	36,308 千円

(文化・スポーツ活動の推進)

○ 市民みんなで創る音楽祭の開催	7,030 千円
【新】(仮称)愛にあふれる市民おすすめ映画上映会の開催	1,000 千円
○ 市民吹奏楽団実施事業	
【新】(仮称)市民吹奏楽団結成記念コンサート	427 千円
【新】(仮称)吹奏楽フェスティバル	427 千円
0才から楽しめるファミリーコンサート	688 千円
○ 生駒山スカイウォークの開催	2,250 千円
○ チャリロゲいこまの開催	350 千円
○ トップアスリート連携事業	250 千円
○ 生駒市体育施設利用促進事業	1,495 千円
施設の利用促進の一環として障がい者・障がい児も利用しやすい環境を整える	
○ 滝寺公園プール改修工事	23,949 千円

3 「環境にやさしく、自然と都市機能が調和した、住みやすいまち」への取組

(適切な土地利用の推進)

○ 学研北生駒駅中心地区まちづくり事業計画会議運営支援等業務	1,372 千円
【新】立地適正化計画策定検討	508 千円
○ 住宅省エネルギー改修補助事業	10,200 千円
○ 空き家対策事業	22,042 千円
【新】既存住宅解体工事補助金	
○ 学研高山地区第2工区まちづくり計画検討業務	7,525 千円
○ 学研高山地区第2工区測量登記等業務	87,319 千円
○ 学研北生駒駅周辺まちづくり関連道路整備事業	45,796 千円

(交通ネットワークの整備)

○ 宝山寺参詣線道路改良工事	21,331 千円
○ 谷田小明線道路改良事業	4,200 千円
○ 歩行者空間整備事業	1,998 千円
○ 辻町IC周辺市道設計業務	1,847 千円
○ 橋梁予防保全事業	18,900 千円
○ 橋梁定期点検	36,008 千円

【新】地籍整備推進事業	1,284 千円
既存の大規模住宅地等での測量成果を活用し、国の認証が受けられるかを検証する。	
○ コミュニティバスの実証運行(北新町線・萩の台線)	12,798 千円
○ コミュニティバス運行事業(光陽台線・門前線・西畑線・有里線)	13,823 千円

(環境配慮社会の構築)

○ 環境基本計画策定事業	5,838 千円
○ 自然エネルギー等活用補助事業	25,900 千円
太陽光発電システム・家庭用燃料電池・HEMS・家庭用蓄電システム設置補助	
○ 集合住宅共用部照明のLED化助成事業	4,000 千円
【新】地域エネルギー会社の設立	7,650 千円
○ 家庭系ごみ処理手数料【歳入】	151,581 千円
○ ごみ減量市民会議の実践活動	802 千円
○ 家庭生ごみ自家処理容器設置補助	2,297 千円
【新】清掃センター余寿命調査等	5,109 千円

(生活環境の整備)

【新】歩きたばこ及び路上喫煙の防止に関する条例施行に伴う啓発活動	665 千円
【新】スズメバチ駆除費補助	1,000 千円
○ 合併処理浄化槽設置に対する補助	38,454 千円
○ 下水道事業の地方公営企業法適用移行業務	11,664 千円
【新】下水道事業計画の変更	12,000 千円
事業計画区域を見直し、効果的に下水道整備を進めていく	
○ 公共下水道管渠整備事業	844,900 千円
【新】マンホールの蓋デザイン変更業務	156 千円
【新】火葬場耐震診断	2,666 千円
○ 配水場電気設備更新事業	20,000 千円
○ 老朽水道管更新事業	400,000 千円
○ 小瀬送水ルート変更事業	381,000 千円
○ 水道施設耐震診断業務	6,000 千円
【新】応急給水・復旧資材備蓄倉庫整備工事	8,100 千円

(緑・水環境の保全と創出)

【新】LED公園灯等導入事業	70,937 千円
公園内の公園灯をLED化することで維持管理費用を削減する	
○ 公園施設長寿命化計画策定業務	18,930 千円
○ コミュニティパーク事業	9,113 千円
○ ナラ枯れ対策事業	39,940 千円
○ 街路樹更新事業	10,956 千円
○ 生駒山麓公園ふれあいセンター改修工事(第4期)	98,325 千円
○ 緑の創造事業	7,168 千円

4 「いつでも安全、いつまでも安心して暮らせるまち」への取組 (地域で助け合い、支え合う仕組みの整備)

○ 生活保護	1,458,742 千円
○ 生活困窮者自立支援事業	
生活困窮者自立相談支援事業	12,614 千円
住居確保給付金支給事業	3,501 千円
○ 生活困窮者就労準備支援等事業	
家計相談支援事業	2,031 千円
子どもの学習支援事業	3,444 千円

(健康づくりの推進)

【新】第3期食育推進計画策定業務	4,481 千円
○ いこマイウォーキング倶楽部の運用等	1,812 千円
○ こころの体温計	104 千円
こころの健康状態を自己チェックできるシステム	
○ 乳幼児健康診査委託	21,683 千円
○ 予防接種委託	331,712 千円
○ がん検診委託	107,426 千円

(医療サービスの充実)

○ 市立病院の運営(病院事業会計)	1,497,051 千円
【新】地域医療講演会の開催	103 千円
地域の医師等による講演会を開催	
【新】地域医療連携フェスタの開催	1,223 千円
地域医療連携をテーマにしたイベントを開催	
○ 休日夜間応急診療委託	145,800 千円

(高齢者の生活を支えるサービスの実施)

【新】高齢者保健福祉計画・第7期介護保険事業計画策定業務	7,608 千円
○ 地域密着型サービス事業所の整備補助	126,856 千円
○ 介護人材確保対策	1,000 千円
○ 地域リハビリテーション活動支援	1,080 千円
○ 高齢者交通費等助成事業	290,900 千円
(仮称)シルバー生きいきクーポン券(70歳以上の高齢者に、1人 10,000 円/年相当の交通費等を助成)	
○ 日常生活圏域調査業務	2,190 千円
○ 送迎付一般介護予防事業	5,760 千円
○ 一般型認知症予防教室	8,640 千円
○ 医療介護連携ネットワーク協議会	7,939 千円
高齢者を地域で支えていくための地域包括ケアシステムを構築してい くため、医療と介護の連携を図る	

【新】在宅医療介護マップシステム作成

【新】入退院調整マニュアル作成

協議会の運営等

○ 認知症地域支援推進員の配置 34,136 千円

○ 認知症初期集中支援チームの運用 287 千円

○ コグニサイズ教室の実施 240 千円

【新】認知症簡易判定スクリーニング機器の導入 4,750 千円

認知症の早期発見や重度化予防に資するため認知症簡易判定スクリーニング機器を導入

○ 医療費等の適正化 14,713 千円

ジェネリック医薬品の啓発と普及

療養費(柔道整復師等)レセプト点検

(障がい者の生活を支えるサービスの実施)

【新】グループホームの建設・改修補助事業 3,600 千円

グループホーム設置促進のため、空き家を改修しグループホームを設置する事業者に対し助成

○ 精神障害者医療費助成 58,006 千円

○ 心身障害者医療費助成 93,532 千円

○ 重度心身障害老人等医療費助成 66,326 千円

○ 地域生活支援事業 148,154 千円

【新】地域生活支援拠点整備事業

障がい者の緊急受け入れ先と多様な支援をつなぐコーディネート等を委託

【新】重度障がい者入院時コミュニケーション支援事業

意思疎通に支援が必要な方の入院時のコミュニケーション支援

○ 障害福祉サービス 1,390,997 千円

○ 補装具給付 22,418 千円

○ 自立支援医療給付 79,909 千円

【新】第5期障がい者福祉計画策定業務 4,835 千円

○ 障がい者等交通費助成 20,749 千円

(仮称)生きいきクーポン券(1人 10,000円/年相当の交通費等を助成)

○ 福祉センター整備事業 14,465 千円

利用者の安全確保とバリアフリーへの対応のため経年劣化した施設修繕と備品交換などの実施

(人にやさしい都市環境の整備)

○ 公共施設のトイレ洋式化改修 83,040 千円

公共施設トイレ洋式化改修計画に基づき順次設計、工事を実施

○ 鉄道駅バリアフリー整備補助 7,832 千円

○ 公園楽々アプローチ事業 1,160 千円

(地域防災体制の充実)

【新】奈良県防災総合訓練 4,130 千円

奈良県と共催で実施

【新】業務継続計画（新型インフルエンザ編）作成	3,985 千円
○ 自主防災会活動補助	4,000 千円
○ 避難所用備蓄品の充実	7,464 千円
○ 奈良市消防と消防指令業務の共同運用	20,623 千円
○ 消防緊急車両の更新	223,282 千円
救助工作車及び救急車の更新	
【新】消防本部附属棟耐震改築設計業務	16,360 千円
【新】消防職員用防火服更新	16,019 千円
【新】消防団員用防火服更新	1,641 千円
○ 救急車適正利用の推進	724 千円
【新】防災重点ため池ハザードマップ作成事業	12,000 千円
○ 橋梁耐震化事業	45,000 千円
井出山 2 号橋耐震補強工事	
○ 調整池浚渫	19,872 千円
調整池を計画的に浚渫し、洪水調整機能の回復を図る	
○ 竜田川流域治水対策事業	1,200 千円
○ 既存住宅耐震改修補助	7,500 千円

（生活の安全の確保）

○ 通学路防犯カメラ設置補助	5,000 千円
通学路を中心に防犯カメラを設置する自治会に補助金を交付	
○ 特殊詐欺(振り込め詐欺)防止装置購入補助事業	300 千円
○ こども 110 番の家	240 千円
○ 消費者保護対策事業	15,188 千円
○ 放置自転車対策	21,875 千円

**5 「地域の資源と知恵を活かし、にぎわいと活力のあるまち」への取組
（農業の振興）**

○ 農業ビジョンの推進	783 千円
○ 新規就農者研修支援事業助成金	840 千円
○ 青年就農給付金	10,500 千円
○ 農地活用推進事業補助金	2,500 千円
○ 地産地消の推進	1,000 千円
○ 遊休農地活用事業	2,883 千円
○ 有害鳥獣防除事業	5,205 千円
【新】イノシシ等対策啓発ポスターの作成等	
○ 高山ため池水利施設改修事業	2,500 千円
○ 岩井谷池改修事業	10,600 千円
○ ため池施設安全確保事業	1,620 千円

(商業・工業の振興)

○ 企業誘致施策	84,109 千円
企業立地促進補助等	
○ 企業誘致関連道路事業	
北田原中学校線	180,907 千円
高山北田原線	691 千円
【新】道路ネットワーク検討業務	3,888 千円
○ 商工観光ビジョン策定事業	1,000 千円
【新】テレワーク&インキュベーションセンター「イコマド(IKOMA-DO)」の運営	8,663 千円
【新】おちやせんでのチャレンジ商品の販売支援	3,346 千円
○ 設備導入等支援事業補助金	4,500 千円
○ 中小企業融資制度	22,440 千円

(観光と多様な交流の促進)

【新】高山竹林園指定管理者制度導入	28,659 千円
平成29年7月から指定管理者制度へ移行	
○ 観光協会補助金	1,400 千円
【新】竹破砕機の購入	3,417 千円
伐採後の竹の処理、有効利用	

3 予算総括表

(1) 会計別総括表

(単位千円・%)

会計区分	平成29年度 予算額	平成28年度 予算額	比較	
			増減額	増減率
1 一般会計	36,814,000	38,566,000	△ 1,752,000	△ 4.5
2 特別会計	26,636,356	25,728,688	907,668	3.5
(1) 公共施設整備基金	61,860	143,318	△ 81,458	△ 56.8
(2) 介護保険	8,249,372	7,975,804	273,568	3.4
(3) 国民健康保険	13,718,260	12,872,545	845,715	6.6
(4) 後期高齢者医療	1,722,760	1,620,782	101,978	6.3
(5) 下水道事業	2,878,216	3,036,081	△ 157,865	△ 5.2
(6) 自動車駐車場事業	5,888	80,158	△ 74,270	△ 92.7
一般会計・特別会計合計	63,450,356	64,294,688	△ 844,332	△ 1.3
3 企業会計	5,258,500	5,215,227	43,273	0.8
(1) 水道事業	3,761,449	3,729,159	32,290	0.9
(2) 病院事業	1,497,051	1,486,068	10,983	0.7
総計	68,708,856	69,509,915	△ 801,059	△ 1.2

(2) 一般会計歳入内訳

(単位千円・%)

款	平成29年度		平成28年度		比較	
	予算額	構成比	予算額	構成比	増減額	増減率
1 市税	17,040,921	46.3	17,026,024	44.1	14,897	0.1
2 地方譲与税	246,885	0.7	249,243	0.6	△ 2,358	△ 0.9
3 利子割交付金	36,797	0.1	25,824	0.1	10,973	42.5
4 配当割交付金	204,057	0.6	272,860	0.7	△ 68,803	△ 25.2
5 株式等譲渡所得割交付金	96,191	0.3	172,213	0.4	△ 76,022	△ 44.1
6 地方消費税交付金	1,541,873	4.2	1,648,015	4.3	△ 106,142	△ 6.4
7 ゴルフ場利用税交付金	6,388	0.0	6,433	0.0	△ 45	△ 0.7
8 自動車取得税交付金	107,796	0.3	56,307	0.1	51,489	91.4
9 地方特例交付金	89,924	0.2	88,355	0.2	1,569	1.8
10 地方交付税	3,492,000	9.5	3,634,000	9.4	△ 142,000	△ 3.9
11 交通安全対策特別交付金	14,675	0.0	14,675	0.0	0	0.0
12 分担金及び負担金	457,797	1.2	543,478	1.4	△ 85,681	△ 15.8
13 使用料及び手数料	970,364	2.6	837,444	2.2	132,920	15.9
14 国庫支出金	5,198,097	14.1	5,121,895	13.3	76,202	1.5
15 県支出金	2,407,636	6.5	2,297,283	6.0	110,353	4.8
16 財産収入	201,173	0.5	117,464	0.3	83,709	71.3
17 寄附金	132,170	0.4	102,650	0.3	29,520	28.8
18 繰入金	1,203,844	3.3	1,143,766	3.0	60,078	5.3
19 繰越金	300,000	0.8	300,000	0.8	0	0.0
20 諸収入	938,612	2.6	946,171	2.5	△ 7,559	△ 0.8
21 市債	2,126,800	5.8	3,961,900	10.3	△ 1,835,100	△ 46.3
歳入合計	36,814,000	100.0	38,566,000	100.0	△ 1,752,000	△ 4.5

(3) 市税内訳

(単位千円・%)

区 分	平成 29 年 度		平成 28 年 度		比 較	
	予 算 額	構 成 比	予 算 額	構 成 比	増 減 額	増 減 率
市民税	9,093,957	53.4	9,228,191	54.2	△ 134,234	△ 1.5
個人	8,444,961	49.6	8,526,495	50.1	△ 81,534	△ 1.0
現年課税分	8,398,732	49.3	8,471,901	49.8	△ 73,169	△ 0.9
滞納繰越分	46,229	0.3	54,594	0.3	△ 8,365	△ 15.3
法人	648,996	3.8	701,696	4.1	△ 52,700	△ 7.5
現年課税分	646,508	3.8	695,816	4.1	△ 49,308	△ 7.1
滞納繰越分	2,488	0.0	5,880	0.0	△ 3,392	△ 57.7
固定資産税	6,072,809	35.6	5,953,946	35.0	118,863	2.0
固定資産税	6,071,794	35.6	5,952,932	35.0	118,862	2.0
現年課税分	6,015,831	35.3	5,888,589	34.6	127,242	2.2
滞納繰越分	55,963	0.3	64,343	0.4	△ 8,380	△ 13.0
国有資産等所在市町村 交付金	1,015	0.0	1,014	0.0	1	0.1
軽自動車税	139,394	0.8	130,310	0.8	9,084	7.0
現年課税分	138,664	0.8	129,188	0.8	9,476	7.3
滞納繰越分	730	0.0	1,122	0.0	△ 392	△ 34.9
市たばこ税	440,764	2.6	443,005	2.6	△ 2,241	△ 0.5
特別土地保有税	31	0.0	31	0.0	0	0.0
現年課税分	1	0.0	1	0.0	0	0.0
滞納繰越分	30	0.0	30	0.0	0	0.0
都市計画税	1,293,966	7.6	1,270,541	7.4	23,425	1.8
現年課税分	1,281,872	7.5	1,256,886	7.4	24,986	2.0
滞納繰越分	12,094	0.1	13,655	0.0	△ 1,561	△ 11.4
合 計	17,040,921	100.0	17,026,024	100.0	14,897	0.1

(4) 一般会計歳出内訳

(単位千円・%)

款	平成 29 年度		平成 28 年度		比 較	
	予 算 額	構成比	予 算 額	構成比	増 減 額	増減率
1 議 会 費	373,636	1.0	377,655	1.0	△ 4,019	△ 1.1
2 総 務 費	3,904,449	10.6	4,908,878	12.7	△ 1,004,429	△ 20.5
3 民 生 費	15,564,949	42.3	14,476,963	37.5	1,087,986	7.5
4 衛 生 費	3,964,125	10.8	3,912,539	10.2	51,586	1.3
5 産 業 経 済 費	489,580	1.3	449,838	1.2	39,742	8.8
6 土 木 費	3,544,082	9.6	3,470,133	9.0	73,949	2.1
7 消 防 費	1,596,441	4.4	1,634,171	4.2	△ 37,730	△ 2.3
8 教 育 費	4,342,493	11.8	6,439,403	16.7	△ 2,096,910	△ 32.6
9 災 害 復 旧 費	10,150	0.0	10,150	0.0	0	0.0
10 公 債 費	2,974,095	8.1	2,836,270	7.4	137,825	4.9
11 予 備 費	50,000	0.1	50,000	0.1	0	0.0
歳 出 合 計	36,814,000	100.0	38,566,000	100.0	△ 1,752,000	△ 4.5

(5) 一般会計性質別内訳

(単位千円・%)

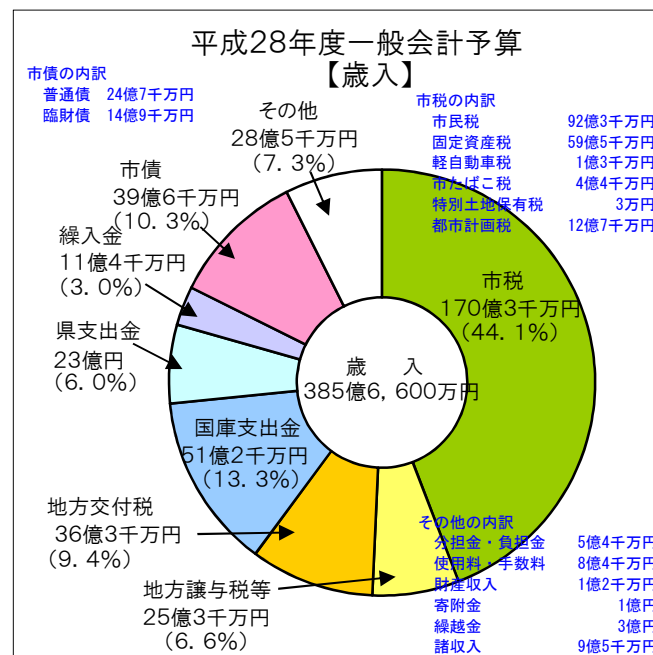
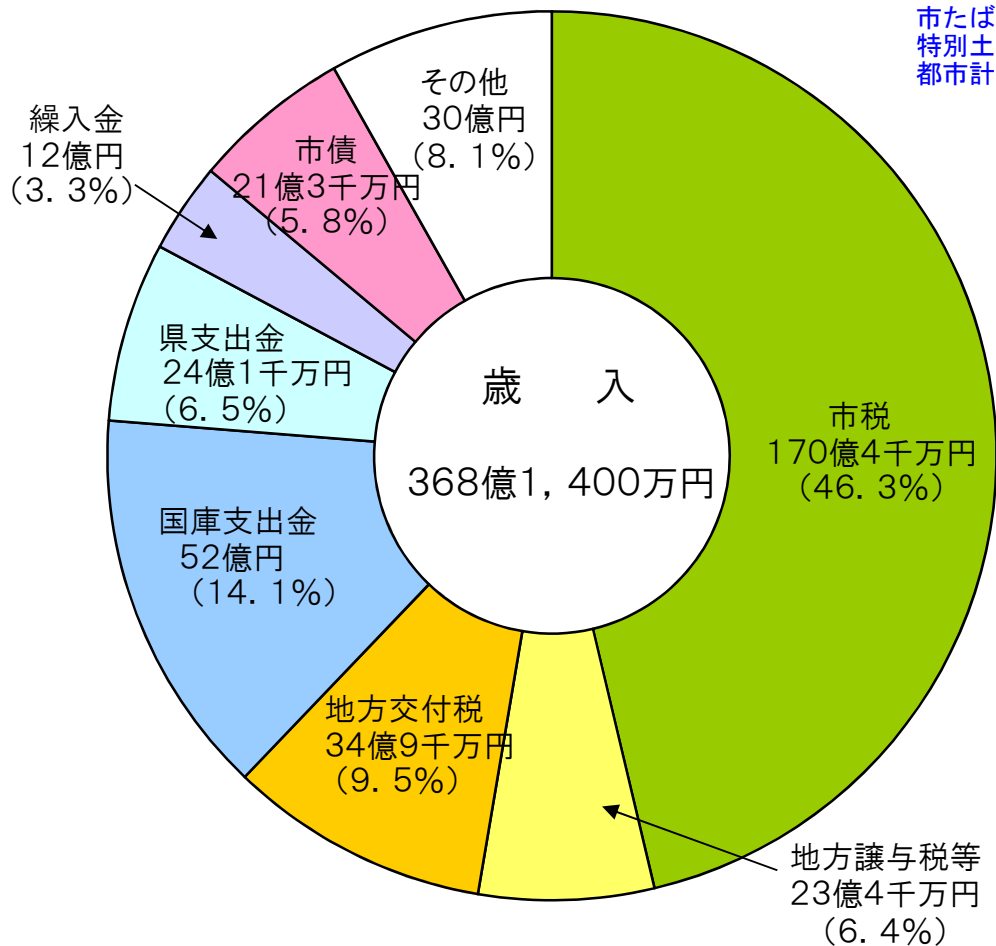
区 分	平成 29 年度		平成 28 年度		比 較	
	予 算 額	構成比	予 算 額	構成比	増 減 額	増減率
義務的経費	18,445,722	50.1	18,208,371	47.2	237,351	1.3
人件費	7,151,396	19.4	7,289,516	18.9	△ 138,120	△ 1.9
扶助費	8,392,378	22.8	8,154,733	21.1	237,645	2.9
公債費	2,901,948	7.9	2,764,122	7.2	137,826	5.0
投資的経費	3,217,083	8.7	5,444,922	14.1	△ 2,227,839	△ 40.9
普通建設事業費	3,208,433	8.7	5,436,272	14.1	△ 2,227,839	△ 41.0
災害復旧事業費	8,650	0.0	8,650	0.0	0	0.0
その他の経費	15,151,195	41.2	14,912,707	38.7	238,488	1.6
物件費	8,112,382	22.0	8,065,773	20.9	46,609	0.6
維持補修費	199,783	0.6	217,131	0.6	△ 17,348	△ 8.0
補助費等	1,964,273	5.4	1,819,790	4.7	144,483	7.9
積立金	391,115	1.1	404,213	1.1	△ 13,098	△ 3.2
投資及び出資金	7,650	0.0	—	—	7,650	皆増
貸付金	3,190	0.0	3,321	0.0	△ 131	△ 3.9
繰出金	4,422,802	12.0	4,352,479	11.3	70,323	1.6
予備費	50,000	0.1	50,000	0.1	0	0.0
歳 出 合 計	36,814,000	100.0	38,566,000	100.0	△ 1,752,000	△ 4.5

平成29年度一般会計予算 【歳入】

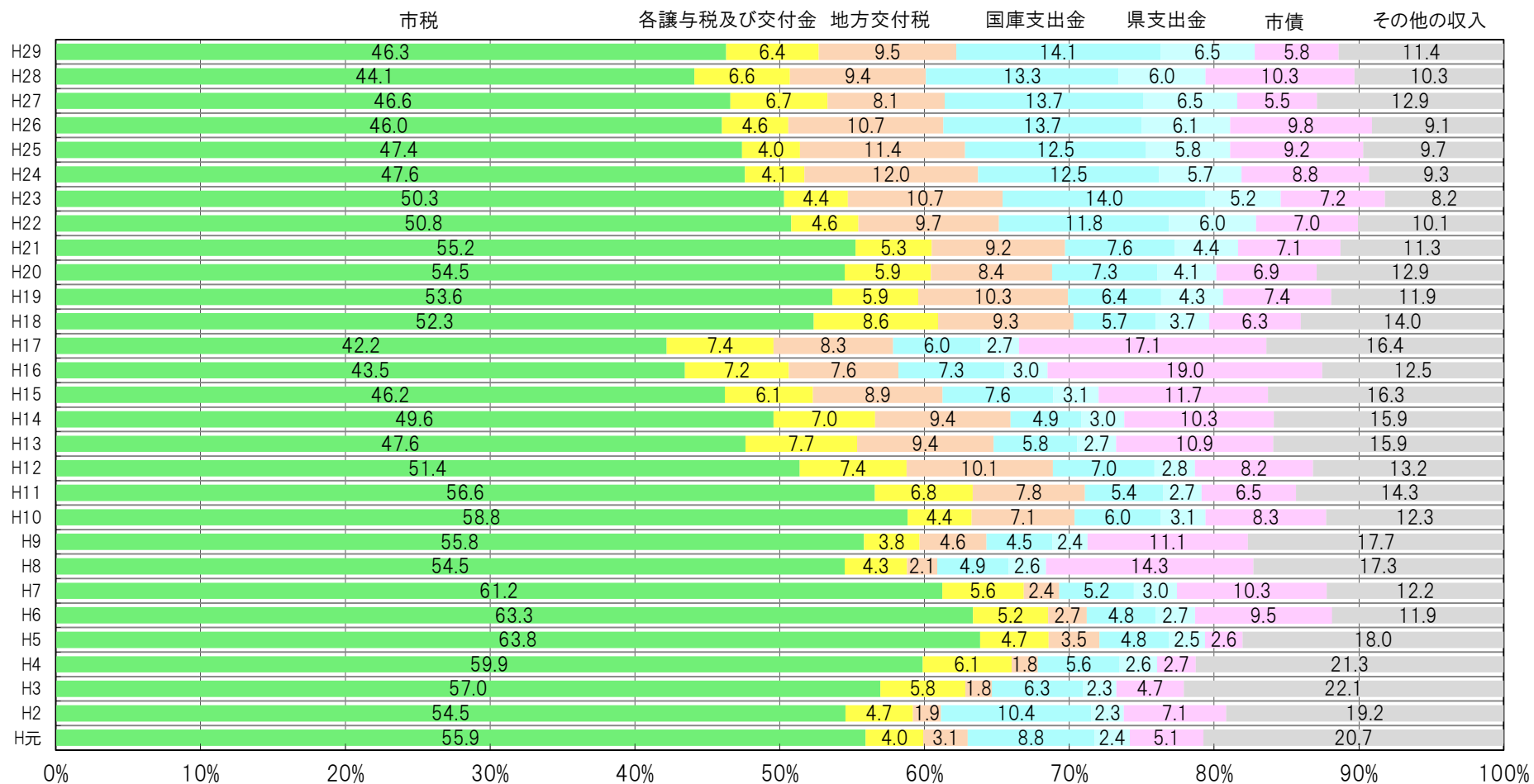
その他の内訳
 分担金・負担金 4億6千万円
 使用料・手数料 9億7千万円
 財産収入 2億円
 寄附金 1億3千万円
 繰越金 3億円
 諸収入 9億4千万円

市債の内訳
 普通債 5億5千万円
 臨財債 15億8千万円

市税の内訳
 市民税 90億9千万円
 固定資産税 60億7千万円
 軽自動車税 1億4千万円
 市たばこ税 4億4千万円
 特別土地保有税 3万円
 都市計画税 12億9千万円



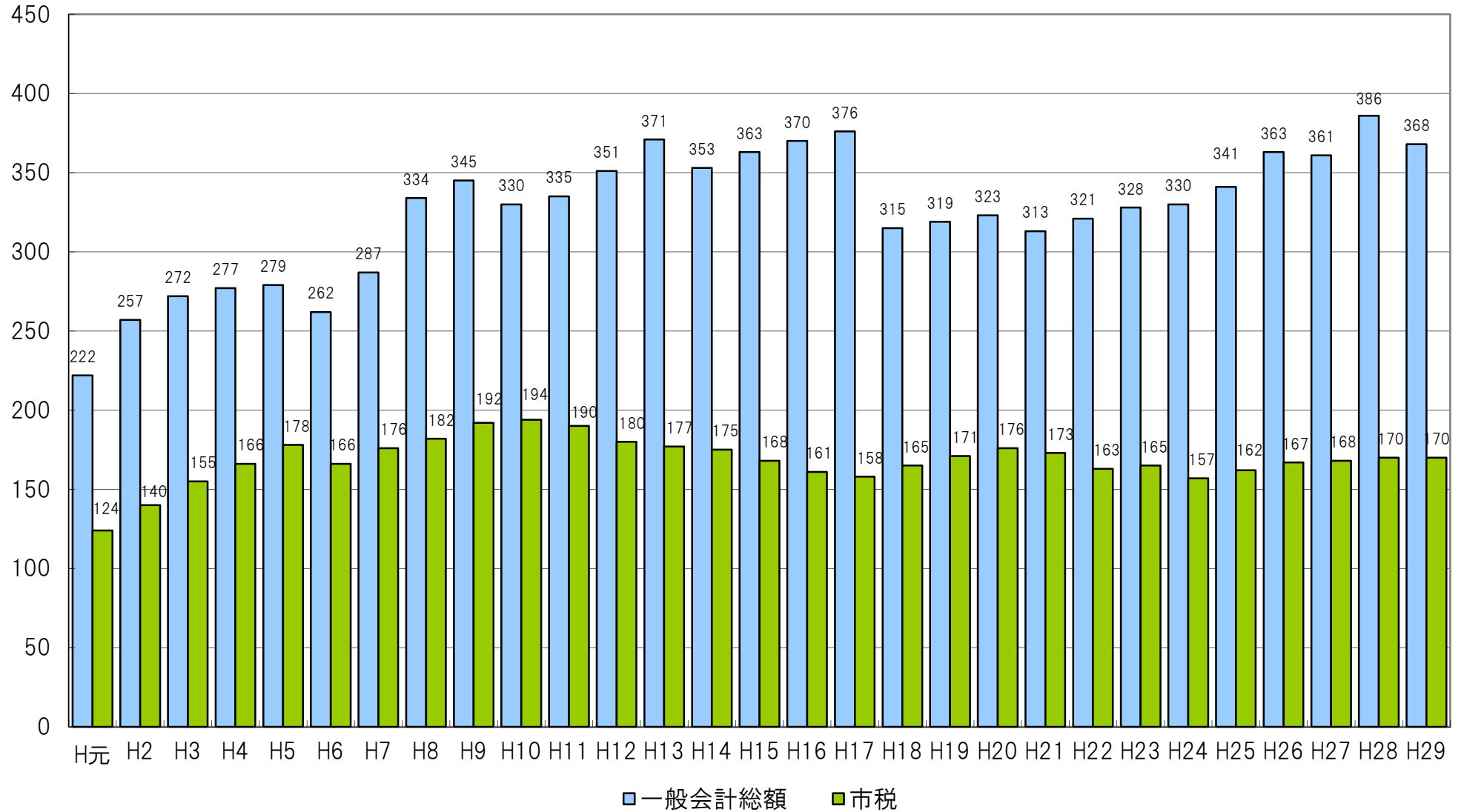
一般会計歳入予算(款別)推移



※H27年度は当初予算+6月補正予算

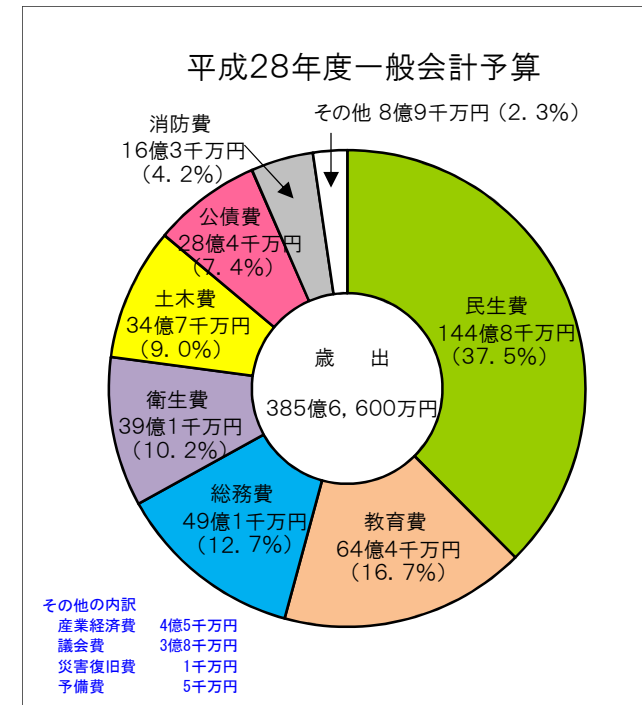
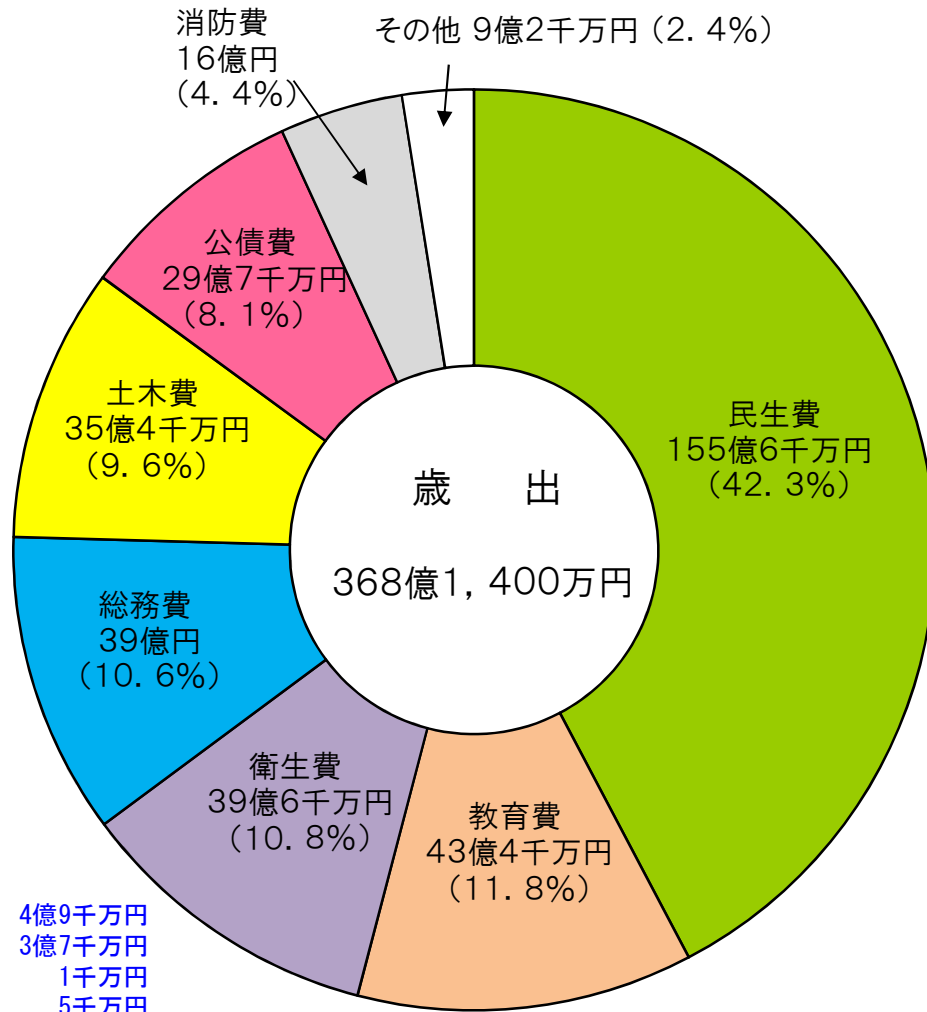
一般会計予算と市税予算の推移

億円

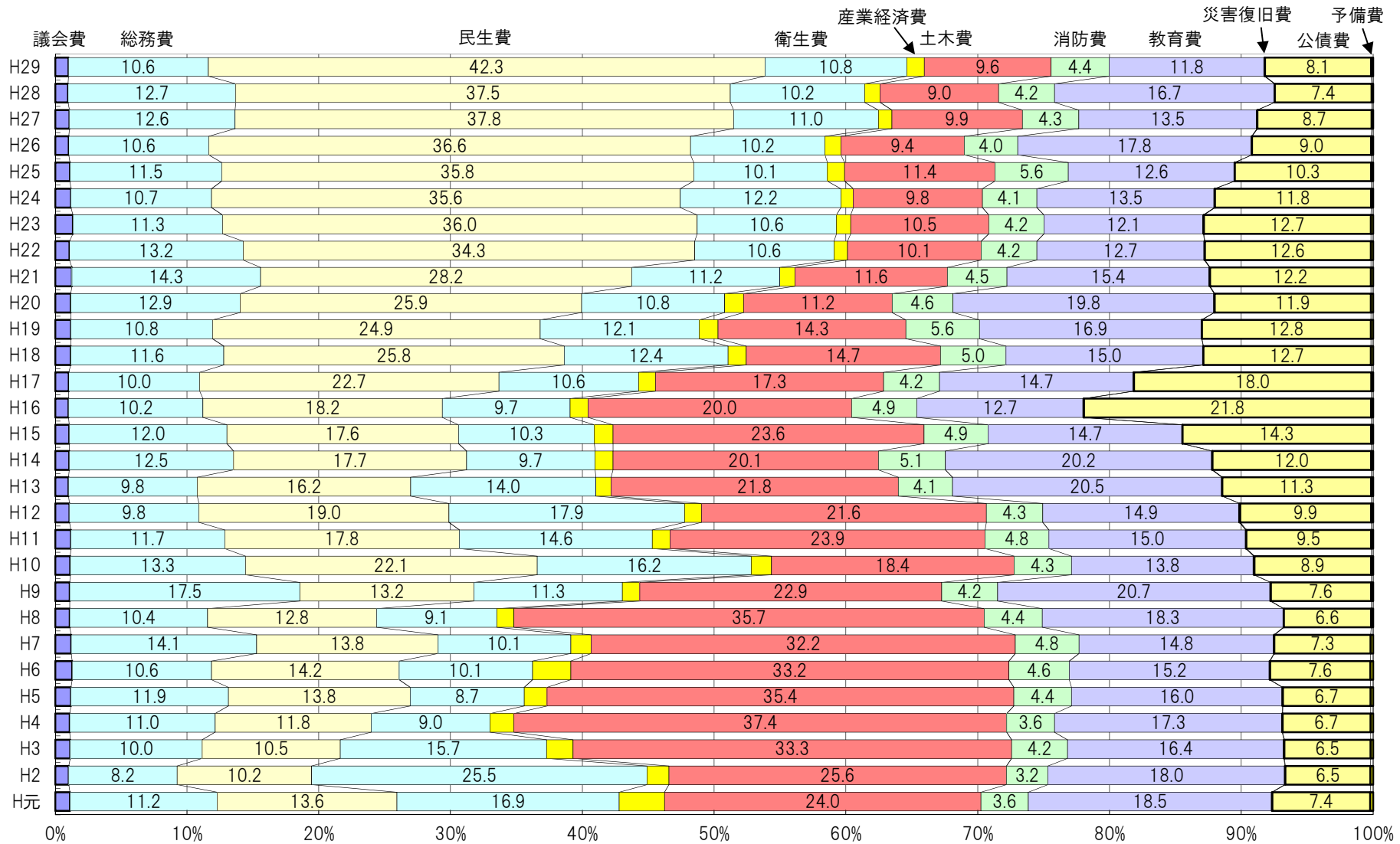


※H27年度は当初予算+6月補正予算

平成29年度一般会計予算 【歳出】(目的別)

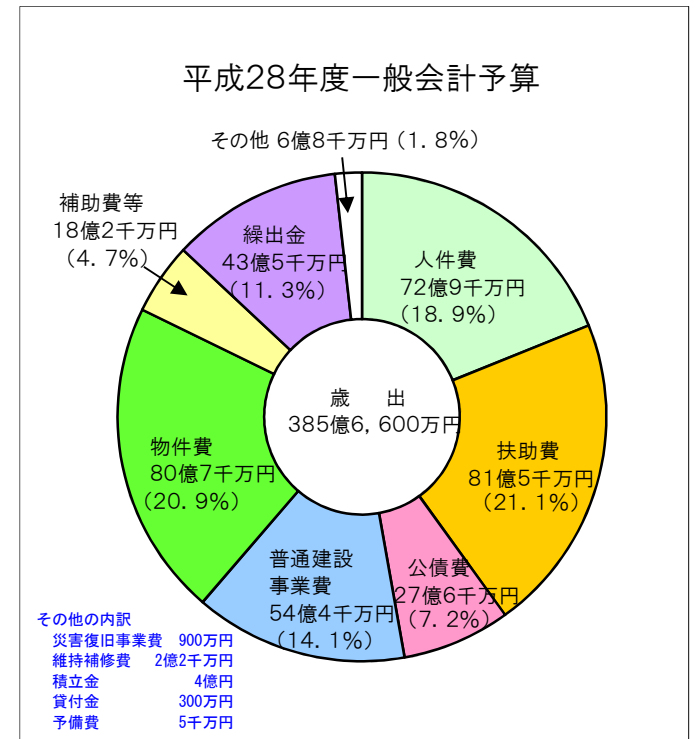
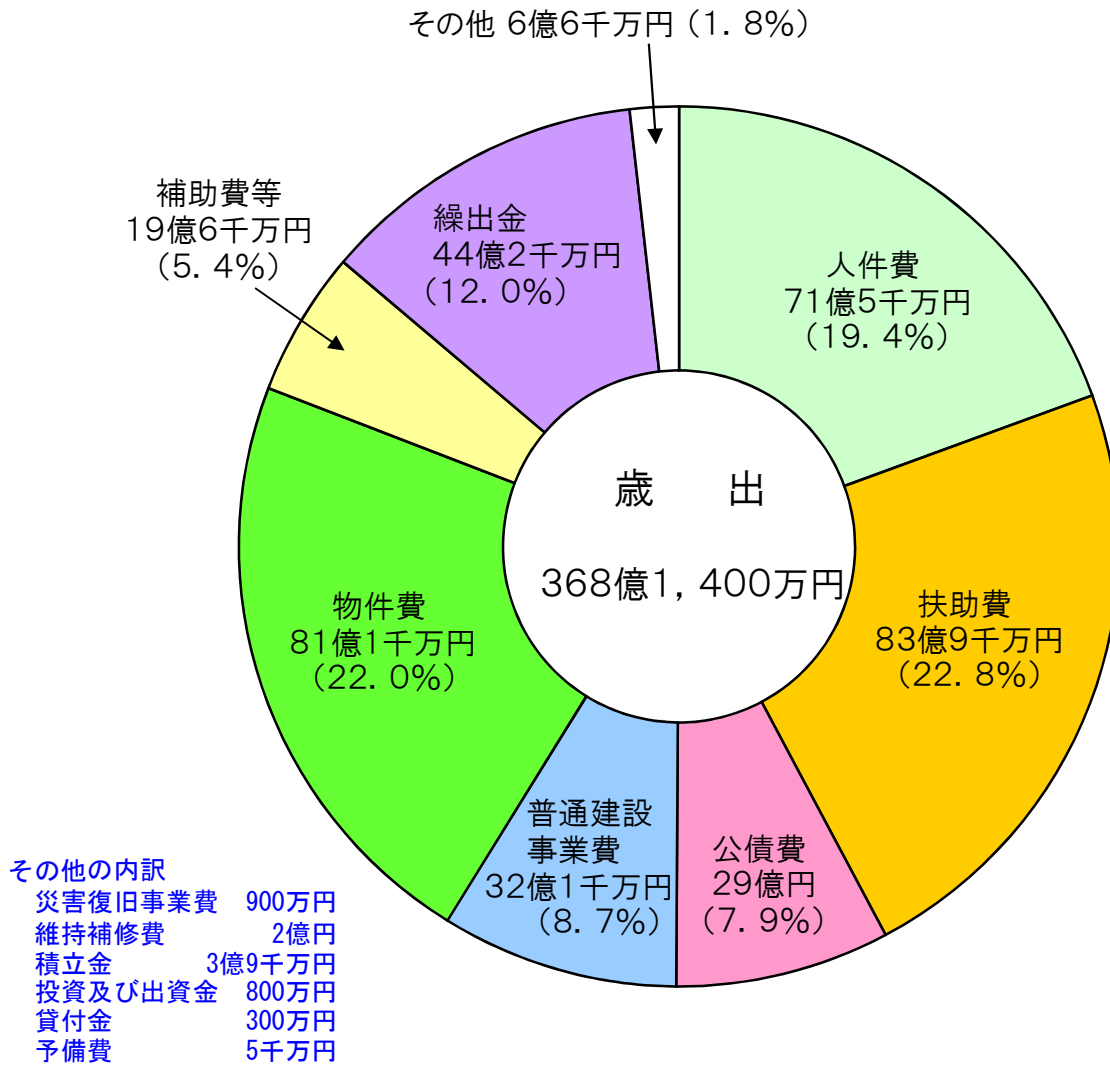


一般会計歳出予算(目的別)推移



※H27年度は当初予算+6月補正予算

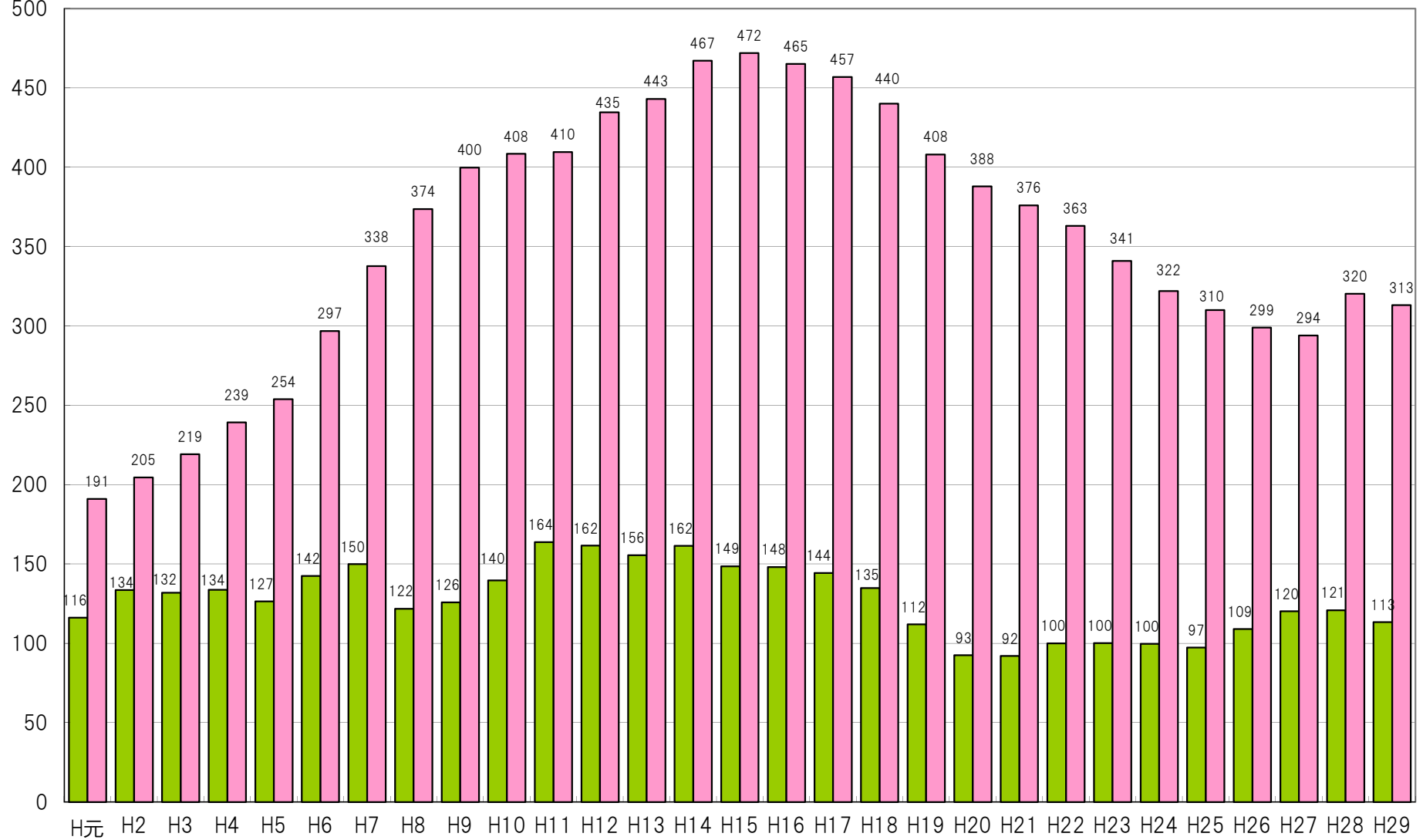
平成29年度一般会計予算
【歳出】(性質別)



【H29末市債残高総額 313億円の内訳】
 一般会計 207億6千万円
 下水道特会 105億5千万円

積立基金及び市債残高の推移

億円



■ 積立基金残高 ■ 市債残高

※ H27までは決算額、H28は現計予算額
 ※ 水道事業会計、病院事業会計を除く

5 一般会計歳入款別内訳（対前年度増減額の大きい項目を中心に）

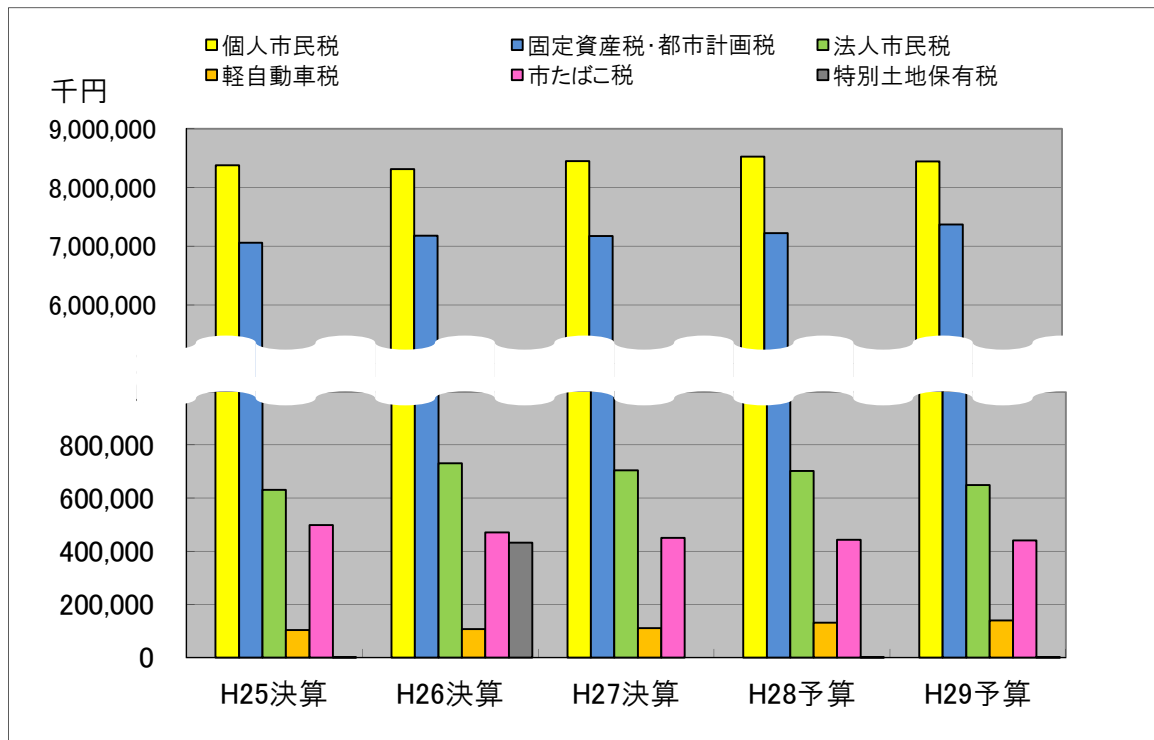
款			対前年度増減	
1	市税	170億4,092万円	1,490万円	0.1%
	個人市民税	84億4,496万円	△8,153万円	△1.0%
	法人市民税	6億4,900万円	△5,270万円	△7.5%
	固定資産税	60億7,281万円	1億1,886万円	2.0%
	軽自動車税	1億3,939万円	908万円	7.0%
	市たばこ税	4億4,076万円	△224万円	△0.5%
	都市計画税	12億9,397万円	2,343万円	1.8%
2	地方譲与税	2億4,689万円	△236万円	△0.9%
	自動車重量譲与税	1億6,689万円	△1,452万円	△8.0%
	地方揮発油譲与税	7,999万円	1,216万円	17.9%
3	利子割交付金	3,680万円	1,097万円	42.5%
4	配当割交付金	2億406万円	△6,880万円	△25.2%
5	株式等譲渡所得割交付金	9,619万円	△7,602万円	△44.1%
6	地方消費税交付金	15億4,187万円	△1億614万円	△6.4%
8	自動車取得税交付金	1億780万円	5,149万円	91.4%
9	地方特例交付金	8,992万円	157万円	1.8%
10	地方交付税	34億9,200万円	△1億4,200万円	△3.9%
	普通交付税	28億800万円	△1億2,600万円	△4.3%
	特別交付税	6億8,400万円	△1,600万円	△2.3%
12	分担金及び負担金	4億5,780万円	△8,568万円	△15.8%
	私立保育所保護者負担金	4億1,785万円	△8,308万円	△16.6%
13	使用料及び手数料	9億7,036万円	1億3,292万円	15.9%
	生駒駅北地下自動車駐車場使用料	7,698万円	7,698万円	皆増
	幼稚園保育料	1億411万円	3,201万円	44.4%
	市立保育所保育料	1億7,592万円	2,172万円	14.1%
14	国庫支出金	51億9,810万円	7,620万円	1.5%
	保育所等整備交付金	2億1,545万円	1億9,200万円	818.9%
	認定こども園施設整備交付金	1億4,088万円	1億4,088万円	皆増
	介護給付費等負担金	9億6,055万円	8,245万円	9.4%
	企業誘致関連道路事業補助金	9,025万円	5,521万円	157.6%
	子ども・子育て支援整備交付金	3,438万円	3,438万円	皆増
	保育対策総合支援事業費補助金	5,429万円	2,496万円	85.1%
	児童手当負担金	14億1,879万円	△1,619万円	△1.1%
	橋梁耐震化事業補助金	2,365万円	△1,714万円	△42.0%
	国民健康保険基盤安定負担金	9,304万円	△2,271万円	△19.6%
	上中学校屋内運動場改修事業交付金	0万円	△2,538万円	皆減
	地中熱利用推進事業補助金	0万円	△3,331万円	皆減
	学研北生駒駅周辺まちづくり関連整備事業補助金	2,299万円	△4,153万円	△64.4%

保育所運営費負担金	5億3,314万円	(△4,890万円	△8.4%)
生駒北小中一貫校整備事業交付金	0万円	(△6,896万円	皆減)
小学校トイレ改修事業交付金	0万円	(△7,076万円	皆減)
臨時福祉給付金事業補助金	0万円	(△1億 474万円	皆減)
15 県支出金	24億 764万円	(1億 1,035万円	4.8%)
地域医療介護総合確保基金補助金	1億2,686万円	(8,927万円	237.5%)
介護給付費等負担金	4億8,027万円	(4,122万円	9.4%)
子ども・子育て支援整備交付金	3,438万円	(3,438万円	皆増)
子ども医療費補助金	1億2,058万円	(1,779万円	17.3%)
ため池等整備事業補助金	1,200万円	(1,080万円	900.0%)
保育所運営費負担金	2億6,657万円	(△2,445万円	△8.4%)
参議院議員選挙費委託金	0万円	(△3,904万円	皆減)
再生可能エネルギー等導入推進基金事業補助金	0万円	(△4,300万円	皆減)
16 財産収入	2億 117万円	(8,371万円	71.3%)
市有地売払収入	1億5,805万円	(9,918万円	168.4%)
利子及び配当金	1,534円	(△1,665万円	△52.0%)
17 寄附金	1億3,217万円	(2,952万円	28.8%)
ふるさと生駒応援寄附金	1億 500万円	(3,500万円	50.0%)
市営土地改良事業寄附金	0万円	(△600万円	皆減)
18 繰入金	12億 384万円	(6,008万円	5.3%)
財政調整基金繰入金	2億8,400万円	(1億5,400万円	118.5%)
公共施設整備基金繰入金	3億 340万円	(4,888万円	19.2%)
減債基金繰入金	3,640万円	(1,850万円	103.3%)
市営住宅整備基金繰入金	1,372万円	(1,140万円	491.1%)
ふるさと生駒応援基金繰入金	7,000万円	(△1,352万円	△16.2%)
職員退職給与基金繰入金	3億9,095万円	(△1,870万円	△4.6%)
自動車駐車場事業特別会計繰入金	0万円	(△3,098万円	皆減)
北部地域整備促進基金繰入金	9,484万円	(△1億 576万円	△52.7%)
20 諸収入	9億3,861万円	(△756万円	△0.8%)
小中学校太陽光発電売電料	763万円	(763万円	皆増)
再生可能エネルギー電気・熱自立的普及促進補助金	706万円	(706万円	皆増)
学校給食材料費徴収金	5億3,075万円	(△584万円	△1.1%)
ペットボトル等売却収入	2,100万円	(△1,008万円	△32.4%)
地産地消型再生可能エネルギー一面の利用等推進補助金	0万円	(△2,291万円	皆減)
21 市債	21億2,680万円	(△18億3,510万円	△46.3%)
救急車両機能強化事業債	2億2,270万円	(2億2,270万円	皆増)
生涯学習施設整備事業債	1億 210万円	(1億 210万円	皆増)
臨時財政対策債	15億7,700万円	(8,700万円	5.8%)
保育園施設整備事業債	5,060万円	(5,060万円	皆増)
橋梁予防保全事業債	520万円	(△1,360万円	△72.3%)
生駒こども園整備事業債	0万円	(△2,050万円	皆減)
消防施設整備事業債	1,630万円	(△1億6,170万円	△90.8%)
庁舎耐震化事業債	0万円	(△2億2,050万円	皆減)
防災設備整備事業債	0万円	(△3億9,090万円	皆減)
生駒北小中一貫校整備事業債	0万円	(△14億9,410万円	皆減)

6 市税の推移

(単位:千円)

年度 税目	H25		H26		H27		H28		H29	
	決算	前年度比 (%)	決算	前年度比 (%)	決算	前年度比 (%)	予算	前年度比 (%)	予算	前年度比 (%)
1 市民税	9,009,849	99.4	9,041,050	100.3	9,151,575	101.2	9,228,191	100.8	9,093,957	98.5
個人市民税	8,378,834	100.2	8,309,809	99.2	8,447,523	101.7	8,526,495	100.9	8,444,961	99.0
法人市民税	631,015	90.2	731,241	115.9	704,052	96.3	701,696	99.7	648,996	92.5
2 固定資産税	5,824,116	101.7	5,921,395	101.7	5,910,476	99.8	5,953,946	100.7	6,072,809	102.0
3 軽自動車税	103,133	102.5	106,869	103.6	110,668	103.6	130,310	117.7	139,394	107.0
4 市たばこ税	499,026	112.5	470,807	94.3	450,800	95.8	443,005	98.3	440,764	99.5
5 特別土地保有税	219	皆増	432,498	197,487.7	0	皆減	31	皆増	31	100.0
6 都市計画税	1,236,662	101.6	1,255,214	101.5	1,263,849	100.7	1,270,541	100.5	1,293,966	101.8
市税合計額	16,673,005	100.8	17,227,833	103.3	16,887,368	98.0	17,026,024	100.8	17,040,921	100.1



7 一般会計歳出款別内訳（対前年度増減額の大きい項目を中心に）

款			対前年度増減	
1	議会費	3億7,364万円	△402万円	△1.1%
	議会費職員給与費	7,600万円	△346万円	△4.3%
2	総務費	39億445万円	△10億443万円	△20.5%
	税務事務費	1億5,907万円	7,086万円	80.3%
	生駒駅北地下自動車駐車場管理費	3,652万円	3,652万円	皆増
	情報管理費	1億2,252万円	2,689万円	28.1%
	人権施策費職員給与費	6,100万円	2,131万円	53.7%
	シティプロモーション事業費	1,625万円	1,344万円	477.8%
	防災経費	3,885万円	1,260万円	48.0%
	徴収経費	9,956万円	△1,133万円	△10.2%
	社会保障・税番号制度導入事業費	2,616万円	△1,751万円	△40.1%
	人事管理費	2億993万円	△1,818万円	△8.0%
	男女共同参画費職員給与費	0万円	△2,076万円	皆減
	集会所新築等助成費	2,747万円	△2,566万円	△48.3%
	参議院議員選挙執行費	0万円	△3,904万円	皆減
	基金管理費	2億7,012万円	△4,287万円	△13.7%
	一般管理費職員給与費	14億8,392万円	△6,458万円	△4.2%
	防災施設整備事業費	0万円	△3億9,097万円	皆減
	庁舎等整備事業費	0万円	△5億1,524万円	皆減
3	民生費	155億6,495万円	10億8,799万円	7.5%
	私立保育所施設整備助成費	5億1,367万円	4億5,430万円	765.1%
	学童保育施設整備費	2億5,572万円	2億5,121万円	5575.1%
	障がい者支援事業費	21億6,696万円	1億8,097万円	9.1%
	介護保険施設整備事業助成費	1億2,686万円	8,927万円	237.5%
	市立保育所施設整備事業費	1億1,607万円	8,477万円	270.8%
	高齢者交通費等助成事業費	2億9,090万円	6,560万円	29.1%
	介護保険特別会計繰出金	12億9,050万円	5,818万円	4.7%
	子ども医療費助成事業費	3億2,359万円	5,681万円	21.3%
	後期高齢者医療事業費	9億8,663万円	4,148万円	4.4%
	学童保育施設運営費	2億377万円	2,997万円	17.2%
	後期高齢者医療特別会計繰出金	2億9,845万円	2,544万円	9.3%
	社会福祉経費	2,734万円	2,509万円	1,114.0%
	私立保育所運営等助成費	2億6,491万円	2,410万円	10.0%
	市立保育所管理運営費	3億3,020万円	2,104万円	6.8%
	福祉センター整備事業費	1,447万円	1,447万円	皆増
	生活保護システム整備事業費	0万円	△1,468万円	皆減
	児童手当支給経費	20億4,996万円	△1,612万円	△0.8%
	心身障がい者医療費助成事業費	9,458万円	△2,049万円	△17.8%
	介護保険システム整備事業費	0万円	△2,244万円	皆減
	障がいシステム整備事業費	0万円	△4,196万円	皆減
	保育実施事業費	18億9,644万円	△4,384万円	△2.3%
	国民健康保険特別会計繰出金	8億1,261万円	△8,462万円	△9.4%
	臨時福祉給付金事業費	0万円	△1億474万円	皆減
4	衛生費	39億6,413万円	5,159万円	1.3%
	病院事業費	4億308万円	6,837万円	20.4%
	衛生処理場管理費	3億215万円	6,818万円	29.1%

	母子保健事業費	1億5,578万円	(1,731万円	12.5%)
	予防接種事業費	3億3,604万円	(1,399万円	4.3%)
	保健衛生総務費職員給与費	2億5,616万円	(1,293万円	5.3%)
	健康センター整備費	1,220万円	(1,220万円	皆増)
	環境モデル都市推進事業費	2,272万円	(△2,307万円	△50.4%)
	再生可能エネルギー等導入推進事業費	0万円	(△4,300万円	皆減)
	街路灯・防犯灯整備費	4,899万円	(△5,495万円	△52.9%)
5	産業経済費	4億8,958万円	(3,974万円	8.8%)
	企業誘致施策事業費	8,411万円	(4,281万円	103.6%)
	森林対策事業費	1,758万円	(1,090万円	163.2%)
	高山竹林園振興事業費	111万円	(△945万円	△89.5%)
6	土木費	35億4,408万円	(7,395万円	2.1%)
	公園整備事業費	1億1,330万円	(9,634万円	568.0%)
	企業誘致関連道路整備事業費	1億8,160万円	(7,108万円	64.3%)
	生駒山麓公園整備事業費	9,833万円	(5,623万円	133.6%)
	生駒山麓公園管理費	1億9,522万円	(4,090万円	26.5%)
	下水道事業特別会計公債費繰出金	8億7,428万円	(3,569万円	4.3%)
	公園整備費職員給与費	1億4,949万円	(3,060万円	25.7%)
	住宅管理費	3,670万円	(2,412万円	191.8%)
	下水道事業特別会計建設改良繰出金	8,230万円	(△1,174万円	△12.5%)
	土木総務費職員給与費	8,293万円	(△1,570万円	△15.9%)
	道路橋梁新設改良費職員給与費	7,667万円	(△1,618万円	△17.4%)
	生活道路安全対策事業費	1,000万円	(△1,972万円	△66.4%)
	橋梁予防保全事業費	2,123万円	(△2,532万円	△54.4%)
	道路新設改良事業費	2億1,144万円	(△2,573万円	△10.8%)
	橋梁耐震化事業費	4,500万円	(△3,077万円	△40.6%)
	ふれあいセンター管理費	0万円	(△3,810万円	皆減)
	北部地域整備促進事業費	9,972万円	(△1億1,018万円	△52.5%)
7	消防費	15億9,644万円	(△3,773万円	△2.3%)
	消防施設等整備事業費	2億5,263万円	(1億1,886万円	88.9%)
	常備消防経費	7,470万円	(2,614万円	53.8%)
	常備消防費職員給与費	11億5,681万円	(△2,686万円	△2.3%)
	消防団拠点施設等新築事業費	0万円	(△1億5,869万円	皆減)
8	教育費	43億4,249万円	(△20億9,691万円	△32.6%)
	(仮称)生駒北学校給食センター整備運営事業費	6,478万円	(6,478万円	皆増)
	幼稚園管理運営費	2億5,618万円	(5,303万円	26.1%)
	学校給食センター管理費	1億6,794万円	(3,644万円	27.7%)
	小学校情報教育推進事業費	5,174万円	(2,472万円	91.5%)
	体育施設整備事業費	2,818万円	(1,665万円	144.4%)
	私立幼稚園等助成費	5,396万円	(1,266万円	30.6%)
	コミュニティセンター整備事業費	2,483万円	(1,233万円	98.6%)
	生涯学習施設管理費	3億2,413万円	(△1,210万円	△3.6%)
	図書館費職員給与費	2億304万円	(△1,479万円	△6.8%)
	小学校管理運営費	1億3,395万円	(△1,619万円	△10.8%)
	小学校施設管理費	1億6,452万円	(△1,944万円	△10.6%)
	南こども園整備事業費	0万円	(△2,050万円	皆減)
	生駒こども園移行事業費	529万円	(△2,447万円	△82.2%)
	北部スポーツタウン事業費	0万円	(△5,286万円	皆減)
	中学校施設整備事業費	1,701万円	(△7,565万円	△81.6%)
	小学校施設整備事業費	4,983万円	(△2億896万円	△80.7%)
	高山スーパースクールゾーン整備事業費	854万円	(△18億9,205万円	△99.6%)
10	公債費	29億7,410万円	(1億3,783万円	4.9%)
	市債償還元金	28億273万円	(1億4,830万円	5.6%)
	市債償還利子	1億7,137万円	(△1,047万円	△5.8%)

8 普通建設事業一覧表

(1) 一般会計

(単位 千円)

款	項	目	事業名	説明等	事業費	財源内訳	
						特定財源	一般財源
2	1	1	情報管理	情報用備品	10,575		10,575
2	1	8	集会所新築等助成	集会所整備補助金	26,875		26,875
2	1	10	生駒駅南自動車駐車場管理	駐車場設備等工事	10,368		10,368
3	1	6	介護保険施設整備事業助成	地域医療介護総合確保基金補助金	126,856	県補 126,856	0
3	1	8	福祉センター整備事業	施設整備工事等	14,465	繰入 8,978	5,487
3	2	1	私立保育所施設整備助成	私立保育所等施設整備費補助金	513,672	国補 398,994	114,678
3	2	3	市立保育所施設整備事業	保育所施設整備工事等	116,071	繰入 51,850 市債 50,600	13,621
3	2	6	学童保育施設整備	施設整備工事等	254,907	国補 39,384 県補 39,384 繰入 176,139	0
4	1	3	健康センター整備	修繕料等	12,200	市債 2,800	9,400
4	1	5	環境基本計画推進事業	自然エネルギー活用補助金等	29,900	手 29,900	0
4	1	5	浄化槽設置補助事業	浄化槽設置整備補助金等	38,454	国補 5,412 県補 9,004	24,038
4	2	3	清掃センター管理	施設補修等	210,988		210,988
4	2	5	衛生処理場管理	プラント補修	107,638		107,638
5	1	5	土地改良事業	土地改良事業補助金等	28,310	寄附 3,275 市債 7,100	17,935
6	1	2	建築審査経費	住宅省エネルギー改修工事補助金、既存住宅耐震改修補助金等	17,850	国補 3,825	14,025

(単位 千円)

款	項	目	事業名	説明等	事業費	財源内訳	
						特定財源	一般財源
6	1	2	空き家・空き地対策事業	老朽危険家屋解体工事補助金・既存住宅解体工事補助金等	18,200	国補 8,800	9,400
6	2	2	交通安全施設整備	交通安全施設設置等工事	25,485		25,485
6	2	2	道路橋梁維持補修	道路維持補修工事等	20,759	国補 5,049 市債 12,700	3,010
6	2	2	橋梁予防保全事業	道路維持補修工事等	21,120	国補 7,150 市債 5,200	8,770
6	2	2	橋梁耐震化事業	道路維持補修工事	45,000	国補 23,650 市債 17,400	3,950
6	2	2	生活道路安全対策事業	通学路安全対策工事	10,000	国補 4,950 市債 3,600	1,450
6	2	3	道路橋梁新設改良事業	道路改良工事等	286,577	負担 1,000 国補 47,955 市債 35,100	202,522
6	2	3	企業誘致関連道路整備事業	企業誘致関連道路工事等	181,588	国補 90,248 市債 66,300	25,040
6	2	4	河川水路改修事業	河川水路改修工事等	76,731	国補 400 市債 700	75,631
6	3	2	公園整備事業	各公園整備・補修工事等	169,114	繰入 8,734	160,380
6	3	2	生駒山麓公園整備事業	生駒山麓公園ふれあいセンター改修工事等	98,325		98,325
6	4	1	住宅管理	修繕料等	29,300	国補 13,719 繰入 13,719	1,862
7	1	3	消防施設等整備事業	消防緊急車両等	245,228	市債 239,000	6,228
8	2	1	小学校施設管理	学校施設改修工事等	17,600		17,600
8	2	3	小学校施設整備事業	学校施設整備工事等	46,229	繰入 4,556	41,673
8	3	1	中学校施設管理	学校施設改修工事等	23,673		23,673

(単位 千円)

款	項	目	事業名	説明等	事業費	財源内訳	
						特定財源	一般財源
8	3	3	中学校施設整備事業	学校施設整備工事等	16,599		16,599
8	4	2	幼稚園施設整備事業	幼稚園施設整備工事等	27,898	繰入 12,727	15,171
8	5	2	生涯学習施設整備事業	生涯学習施設整備工事等	138,652	繰入 35,822 市債 78,100	24,730
8	5	2	コミュニティセンター整備事業	生涯学習施設整備工事等	24,027	市債 24,000	27
8	6	2	体育施設整備事業	体育施設整備工事	28,183		28,183
8	6	4	(仮称)生駒北学校給食センター整備運営事業	進入路等整備工事	43,842	繰入 43,842	0
			その他普通建設事業		95,174	国補手 1,000 繰入 3,889 繰入 2,977 諸収 2,348 市債 7,200	77,760
			合計		3,208,433	1,775,336	1,433,097

(2) 下水道事業特別会計

(単位 千円)

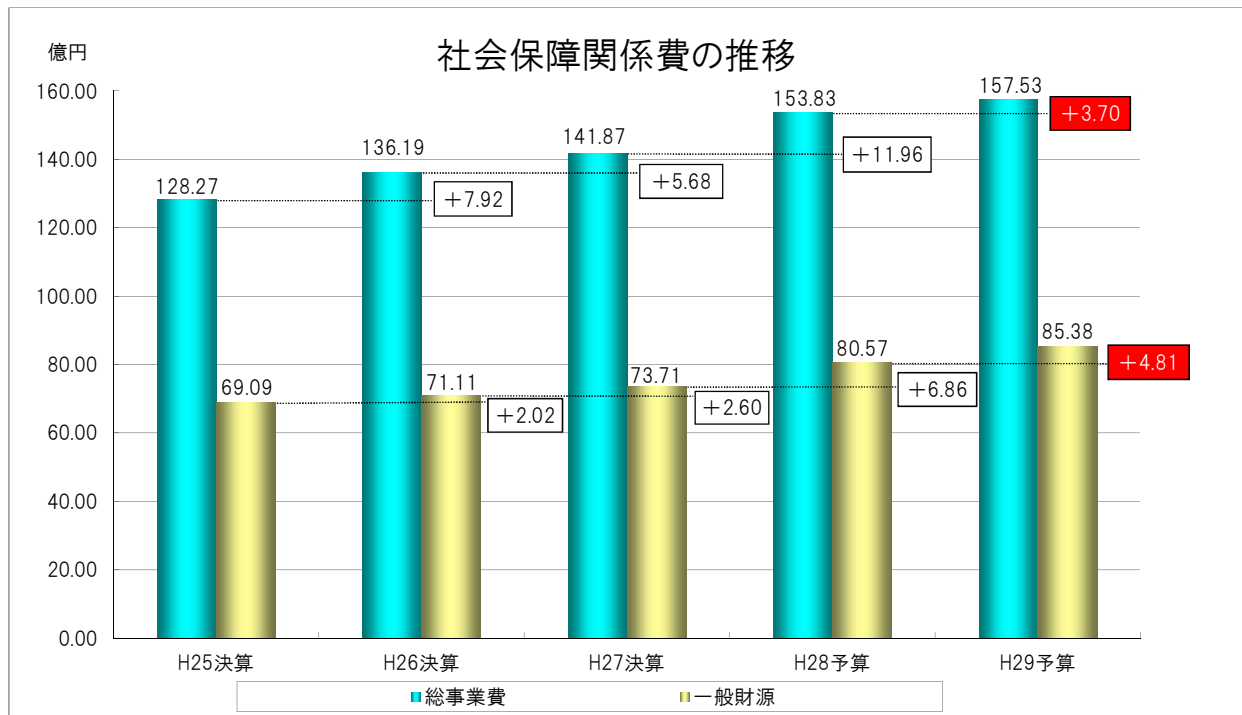
款	項	目	事業名	説明等	事業費	財源内訳	
						特定財源	一般財源
1	1	4	公共下水道管渠整備事業	測量・調査等委託 公共下水道管渠整備工事 水道管移設補償等	950,218	国補 215,000 市債 608,900 負担 48,150 諸収 1	78,167
1	1	5	流域下水道事業	大和川上流流域下水道事業 建設負担金	53,669	市債 53,600	69
			合計		1,003,887	925,651	78,236

9 社会保障関係費の推移

年度別事業費及び事業費の内一般財源充当額

(単位千円)

事業名	総事業費					一般財源						
	H25決算	H26決算	H27決算	H28予算	H29予算	H25決算	H26決算	H27決算	H28予算	H29予算	H29-28	H29/H28
生活保護	1,429,622	1,461,089	1,487,946	1,589,564	1,561,201	425,080	506,974	347,305	478,840	464,651	△ 14,189	0.97
児童母子福祉	5,248,138	5,554,291	5,646,073	6,204,132	6,292,481	2,004,845	2,072,671	2,171,788	2,453,267	2,653,823	200,556	1.08
障がい者高齢福祉	2,105,937	2,183,002	2,347,614	2,581,429	2,814,656	966,091	905,764	964,501	1,045,486	1,162,739	117,253	1.11
社会福祉総務	418,259	612,497	534,843	511,131	463,700	363,327	357,465	382,269	349,906	392,013	42,107	1.12
国民健康保険	602,062	665,559	885,220	894,425	812,611	292,524	310,107	423,610	402,155	343,836	△ 58,319	0.85
介護保険	986,045	1,056,014	1,122,067	1,241,713	1,300,836	986,045	1,056,014	1,111,873	1,230,110	1,288,118	58,008	1.05
後期高齢者医療	1,015,243	1,044,489	1,108,731	1,217,195	1,273,555	903,820	922,446	978,686	1,034,021	1,081,161	47,140	1.05
保健衛生	458,074	463,648	459,396	521,107	610,799	451,168	455,942	450,951	502,865	591,945	89,080	1.18
予防健康	564,093	578,900	595,356	622,027	622,803	516,108	523,562	540,051	560,695	559,426	△ 1,269	1.00
計	12,827,473	13,619,489	14,187,246	15,382,723	15,752,642	6,909,008	7,110,945	7,371,034	8,057,345	8,537,712	480,367	1.06
前年度増減額	—	792,016	567,757	1,195,477	369,919	—	201,937	260,089	686,311	480,367		



H29予算の特徴(H28予算との対比)

(単位千円)

主な項目	総事業費の増減	一般財源の増減
・【社会福祉総務】過年度国庫補助金等返還金(臨時福祉給付金)の増	24,990	24,990
・【障がい者高齢福祉】障がい者扶助費等の自然増、精神障害者医療費助成の対象拡大による増	160,484	41,171
・【障がい者高齢福祉】対象者の増と事業内容変更による高齢者交通費等助成事業費の増	65,598	65,598
・【後期高齢者医療】療養給付費負担金の増	44,634	44,634
・【介護保険】介護保険給付費等の増に伴う介護保険特別会計繰出金の増	58,179	57,914
・【児童母子福祉】子ども医療費助成事業の通院助成対象者の拡大(中学校卒業まで)による増	56,810	37,411
・【児童母子福祉】保育単価上昇による私立保育所保育実施負担金の増(子ども園化に伴い総事業費は減)	△ 43,844	115,519
・【学童保育費】利用児童数の増等による学童育成クラブ運営助成金の増	29,972	29,054
・【国民健康保険】財政安定化支援事業分の減に伴う国民健康保険特別会計繰出金の減	△ 81,814	△ 58,319
・【保健衛生】病院事業特別会計への繰出金の増	69,075	68,695

※本表の社会保障関係費には、施設の建設等に係る投資的経費は含んでいません。

10 地方消費税交付金（社会保障財源化分）の使途

1	地方消費税(交付金)引上げ分(社会保障財源化分)歳入予算額	693,449 千円
2	社会保障施策に要する経費 〔消費税法第1条第2項に規定する経費その他社会保障施策(社会福祉、社会保険及び保険衛生に関する施策をいう。)に要する経費 ※2〕	14,136,271 千円 ※1
3	2の経費の内、一般財源充当額	6,682,042 千円
4	3の一般財源充当額の内、地方消費税交付金引上げ分(社会保障財源化分)充当額	693,449 千円

【社会保障施策に要する経費とその財源内訳】

(単位:千円)

事業名		経費	財源内訳				
			特定財源			一般財源	
			国・県 支出金	市債	その他	地方消費税 (交付金)引 上げ分 (社会保障財 源化分)	その他
社会 福祉	生活保護	1,479,184	1,108,661	0	0	38,452	332,071
	児童母子福祉 (児童手当、私立保育所、子ども医療等)	5,763,552	3,409,324	0	423,144	200,404	1,730,680
	障がい者高齢福祉	2,457,493	1,631,143	0	52,703	80,288	693,359
	社会福祉	89,002	11,915	0	100	7,990	68,997
	小計	9,789,231	6,161,043	0	475,947	327,134	2,825,107
社会 保険	国民健康保険(一般会計繰出金)	812,611	468,775	0	0	35,683	308,153
	介護保険(一般会計繰出金等)	1,422,752	138,723	0	0	133,254	1,150,775
	後期高齢者医療(一般会計繰出金)	1,237,651	145,490	0	0	113,342	978,819
	小計	3,473,014	752,988	0	0	282,279	2,437,747
保健 衛生	保健衛生(母子保健)	276,960	3,273	0	659	28,334	244,694
	予防健康(予防接種、健康診断等)	597,066	2,050	0	58,269	55,702	481,045
	小計	874,026	5,323	0	58,928	84,036	725,739
合計		14,136,271	6,919,354	0	534,875	693,449	5,988,593

※1 前頁の「社会保障関係費の推移」の総事業費H29予算の額15,752,642千円と上の表の経費の合計14,136,271千円が異なるのは、地方消費税(交付金)引上げ分(社会保障財源化分)は、事務職員の人件費や事務費に充てることができないこと、また各施設の管理費、高齢者交通費等助成事業を除いているためです。

※2 地方消費税収(引上げ分)については、地方税法第72条の116において、消費税法第1条第2項に規定する社会保障4経費(制度として確立された年金、医療及び介護の社会保障給付並びに少子化に対処するための施策に要する経費)を含む社会保障施策(社会保障4経費に予防接種、健康診断、障がい者サービスを加える)に充てるとされています。

11 子育て支援関連予算

平成29年度予算

(単位:千円、%)

項目	H29予算	構成比	H28予算	構成比	増減		H29新規施策
福祉健康	7,336,824	20.0	6,444,727	16.7	892,097	13.8	
保育	3,686,369	10.0	3,150,209	8.2	536,160	17.0	保育所施設整備補助((仮称)高山認定こども園・いこまこども園大規模改修事業)、中保育園厨房施設設置工事
子ども医療費助成	323,590	0.9	266,780	0.7	56,810	21.3	
子育て支援総合センター	62,829	0.2	53,516	0.1	9,313	17.4	アプリを利用した子育て支援情報の発信、父親向け子育て事業の開催、生駒市要保護児童対策地域協議会の機能強化
児童手当	2,049,955	5.6	2,066,076	5.4	△ 16,121	△ 0.8	
ひとり親家庭等医療費助成	38,463	0.1	40,449	0.1	△ 1,986	△ 4.9	
児童扶養手当	301,455	0.8	292,127	0.8	9,328	3.2	
母子生活支援	24,899	0.1	26,203	0.1	△ 1,304	△ 5.0	
児童館運営	4,158	0.0	2,700	0.0	1,458	54.0	
学童保育	459,488	1.3	178,302	0.5	281,186	157.7	大規模学童分割工事(生駒、あすか野、桜ヶ丘)
母子保健	155,780	0.4	138,469	0.4	17,311	12.5	一般不妊治療費の助成
その他の児童福祉	229,838	0.6	229,896	0.6	△ 58	0.0	
教育	2,883,123	7.8	4,965,951	12.9	△ 2,082,828	△ 41.9	
小学校費	488,767	1.3	714,243	1.9	△ 225,476	△ 31.6	学校体育館脱水銀化及び非構造部材耐震化事業、ALTコーディネーターの配置
中学校費	300,240	0.8	396,870	1.0	△ 96,630	△ 24.3	学校体育館脱水銀化及び非構造部材耐震化事業
幼稚園費	823,763	2.2	805,862	2.1	17,901	2.2	幼稚園バスの更新
学校給食	901,664	2.5	802,474	2.1	99,190	12.4	(仮称)生駒北小学校給食センター整備運営事業アドバイザー業務、進入路及び駐車場整備工事
その他の教育	368,689	1.0	2,246,502	5.8	△ 1,877,813	△ 83.6	
計	10,219,947	27.8	11,410,678	29.6	△ 1,190,731	△ 10.4	

前年度補正予算に前倒し計上事業

項目	H28補正予算	H27補正予算	H28補正予算の内容
教育総務課	484,152	403,712	生駒北小学校校舎等解体工事 小学校トイレ改修工事
こども課	49,300	0	幼稚園トイレ改修工事
計	533,452	403,712	

	H29予算+H28補正予算	H28予算+H27補正予算	増減	
子育て支援総合計	10,753,399	11,814,390	△ 1,060,991	△ 9.0

12 マニフェスト関連予算

平成29年度予算化分を掲載

マニフェストの内容	平成29年度予算	
	内 容	予算額 (単位：千円)
1-1 生駒市立病院を活用した医療・介護・福祉・生きがいつくりの実現		
生駒市立病院の平成27年6月の確実な開院		
市民の声を病院に届ける場・機会づくり（市立病院管理運営協議会）	・市立病院管理運営協議会の開催	257
在宅医療の進展を踏まえ、かかりつけ医、病院・診療所・介護施設などの連携の場づくり。生駒市医師会・薬剤師会等との関係強化	・在宅医療介護マップシステム作成 ・入退院調整マニュアル作成	3,226
認知症、発達障害ほか、市民ニーズの高い専門的分野に関するセミナーの実施、医療サービスの拡充を検討	・認知症フォーラムの開催 ・介護予防講演会の開催 ・地域医療講演会の開催 ・地域医療連携フェスタの開催	1,790
地域包括ケアシステムに基づくまちづくり		
医療のほか、介護・福祉・住まい・交通・生きがいつくりなども織り込んだ「地域包括ケアシステム」の考え方を導入し、高齢者はもちろん、障害者、子供などが住みやすいまちづくりを推進する。	・生活支援体制整備（コーディネーターの配置、生活支援ネットワーク協議体の運営）	12,364
その実現のため、市の関係部署が集い包括的な議論・調整を行う「生駒市地域包括ケア推進会議」や、医師会・薬剤師会などを含む各分野の関係者による建設的議論・調整の場を創設する。	・医療介護連携ネットワーク協議会の開催（協議会、在宅医療介護推進部会・認知症対策部会、多職種連携研修会、市民普及啓発用研修会）	4,713
介護人材の確保に向けた具体的な支援		
市内の介護施設等で働く人材の不足を解消するため、介護関係の資格取得等にかかる費用の支援などを通じて、介護人材の確保・定着を図る。	・介護人材の確保対策総合支援事業	1,000
グループホーム、認知症対応型デイサービスセンターを平成27年度に各1か所整備	・看護小規模多機能型居宅介護事業所、グループホーム、小規模多機能型居住介護事業所、認知症対応型通所介護事業所の各1事業所を整備	126,856
1-2 介護予防・認知症予防などによる健康で生きがいのあるまちづくり		
高齢者の生きがいつくり、健康づくり、まちづくりの支援		
寿大学の定員を少なくとも50人増加	・寿大学の運営	7,760
生きいきカードによる外出支援を当面継続（より効果的な制度の在り方について検討を開始し、2年以内に結論を得る）	・交通費等助成事業（（仮称）シルバー生きいきクーポン券）	290,900
地域デビューガイダンス事業の充実（60歳、65歳の方の第2成人式と位置づけ、より強力に地域内各団体等の紹介を行い、地域デビューのきっかけづくりを支援する）	・地域デビューガイダンス事業の実施	1,088
地域の高齢者サロンや老人クラブによる、認知症の方を地域で見守る活動、高齢者と子供との交流などの具体的な事業をさらに活性化するため、リーダー人材への研修、グッズの貸し出し、講師派遣等、よりきめ細やかな支援を実現	・地域リハビリテーション活動支援 ・機能訓練（わくわく）教室	1,620
事業者やNP0・総合型地域スポーツクラブとの連携による、効果的で楽しい健康ウォーキング・ハイキングなどの推進	・生駒山スカイウォークの実施 ・チャリログいこまの実施	2,600

マニフェストの内容	平成29年度予算	
	内 容	予算額 (単位：千円)
日本一の認知症予防対策のまち「いこま」の実現		
脳の若返り教室やのびのび体操、ひまわりの集いなどの介護予防、認知症予防の取り組みを継続・さらに活性化	<ul style="list-style-type: none"> ・ひまわりの集い ・脳の若返り教室 ・ひまわりの集い(地域型) ・パワーアップ、パワーアップPLUS教室 ・転倒予防教室 	31,849
国の認知症施策推進総合戦略(新オレンジプラン)を踏まえ、地域で認知症の方やその介護者を支えるため、全国に先駆けて地域支援推進員を配置(平成27年度から)し、認知症サポーターの数3700人(平成29年度)とする。これにより、徘徊高齢者模擬訓練、認知症カフェの設立など、先進的な取組を支える体制を整備する。	<ul style="list-style-type: none"> ・認知症地域支援推進員の配置 ・地域型認知症予防プログラム ・認知症サポーター養成講座 ・徘徊高齢者模擬訓練 	34,808
初期対応の重要性に鑑み、認知症初期集中支援チームを平成28年度から、他の自治体に先駆けて組織し、食生活指導を含む、個別具体的なケアを行う。	<ul style="list-style-type: none"> ・認知症初期集中支援チーム ・認知症簡易判定スクリーニング機器の導入 	5,037
認知症の方や障害をお持ちの方等を対象とした権利擁護センターを設置し、成年後見制度の利用や金銭管理等に関する相談業務等を実施する。	<ul style="list-style-type: none"> ・権利擁護支援センター運営 	7,687
公共施設の利用促進		
健康づくりや生きがい支援のための公共施設の利用促進等に向けた取組(平日昼間の大ホールの利用促進、体育関係施設の利用の柔軟化など)	<ul style="list-style-type: none"> ・南コミュニティセンター第2駐車場拡張整備 ・障がい児、障がい者の利用しやすい環境整備 	37,803
公共施設のトイレの洋式化を推進	<ul style="list-style-type: none"> ・工事 高山竹林園、小平尾南児童館、たけまるホール、セイセイビル ・設計 セラビーいこま、山麓公園ふれあいセンター、南コミセン、北コミセン、芸術会館、なばた幼稚園、生駒幼稚園、俵口幼稚園、ひがし保育園、小平尾保育園、中保育園 	93,570
1-3 障がい者等が安心して楽しく暮らせる、活躍できる街をつくる		
障がい者が「一生涯切れ目なく」安心して暮らせる体制・制度・まちづくり		
市の健康診断等を活用した障害の早期発見と、医療機関や児童福祉施設等との連携による早期療育の推進	<ul style="list-style-type: none"> ・乳幼児健診 	28,292
タブレットなど、ICT技術を活用した療育・学習支援のさらなる強化(機器の導入、教師への指導方法研修の拡充など)	<ul style="list-style-type: none"> ・特別支援学級学習支援用タブレットの配布 	再掲
空き家等を活用したグループホームの建設に対する財政支援、地元関係者との調整等に対する支援の検討・実施	<ul style="list-style-type: none"> ・グループホームの建設・改修補助事業 	3,600
強度行動障害を持つ方の受け入れ等に対する支援(専門家による指導や研修など)	<ul style="list-style-type: none"> ・強度行動障がい相談支援事業 	960
社会の多様性を認め合い、活かす街づくり		
ユニバーサルキャンプin生駒を開催し、障がいの有無、国籍や文化、性別、年齢などの違いを超えた多様性を理解し、活かした社会の実現に向けた交流を行う	<ul style="list-style-type: none"> ・ユニバーサルキャンプin生駒の開催 	1,722
NPOや県とも連携した、具体的なひきこもり対策、自殺対策の推進	<ul style="list-style-type: none"> ・自殺予防対策(相談員、ゲートキーパー研修、こころの体温計等) ・(仮称)子ども・若者総合相談窓口の設置 ・子ども・若者支援ネットワークの運営 	7,405

マニフェストの内容	平成29年度予算	
	内 容	予算額 (単位：千円)
1-4 防災・消防の強化による市民の安心の土台づくり		
土砂災害警戒区域に属する世帯を明確にし、災害時の対応などの説明及び市の災害情報メールへの登録要請などを進めるほか、地域での土砂災害に対する合同訓練やセミナーを開催する。	・ハザードマップ作成・配布（北田原・あすか野・小明町他）	1,381
奈良市との通信指令業務の統合の円滑な推進と、さらなる連携の検討	・奈良市と引き続き指令業務の共同運用（負担金支払い）	20,623
救急車の適正利用のさらなる推進	・職員のボランティア活動による広報イベントの実施	724
2-1 子育てしやすいまち		
子ども医療費の助成を中学校卒業まで拡大	・子ども医療費通院助成	323,590
不育症（妊娠するが継続が困難）の治療費助成	・不育症治療費助成	900
待機児童を平成30年度中にゼロにする		
市立幼稚園における夜7時までの預かりの実現	・生駒幼稚園のこども園化による預かり保育の実施 ・南こども園での預かり保育の実施	6,239
国による税制優遇措置、空き家等も活用した小規模保育の早期・積極的な展開（平成27年度から空き家とのマッチング事業を積極的に実施）	・小規模保育所（2か所）の新設補助	48,000
市立病院などでの病児保育の拡充	・病児保育（病児、病後児、体調不良児）補助金	46,818
iko mama papaアプリの開発と利用促進（予防接種や定期健診のスケジューラー、子供連れで行きやすいレストランやお出かけスポットの紹介など）	・電子版親子手帳	324
児童虐待対策のさらなる強化	・複雑、多様化する児童虐待対応への体制強化 ・CAPワークショップ	827
2-2 教育のさらなる充実と社会で活躍する人材の育成		
社会で活躍できる人材を育てるための教育改革		
教育委員の公募（市内の保護者など）	・委員8人（うち公募2人）	7,888
社会で活躍できる人材育成のためのカリキュラム改革（学力テストに加え、英語（1,2年生ほか）・ICTの活用とモラル・プレゼン能力・主体性（社会体験・自分で考え動く）・環境教育など、社会で通用する人材の育成を見据えたプログラム）	・小学校1年生からの英語教育の実施 ・モデル校（生駒北小中、緑ヶ丘中）にタブレット端末を追加配置 ・各教科、領域ごとの教職員研修会の実施	14,544
各界で活躍する方（経営者、政治家、スポーツ、文化人ほか）をお招きした、子供たちが優先して参加できる、夢を与える講演会の実施	・あこがれ“いこまびと”講演会支援事業	400
学習困難児童・生徒へのきめ細やかな配慮（ICTの活用による学習支援、教育NP0との連携など）	・特別支援学級学習支援用タブレットの配布 ・特別支援教育支援員の増員	30,730
学びやすい教育環境と施設の整備		
全小学校におけるトイレの洋式化【中学校は平成31年度以降順次】	・設計 生駒、生駒東、俵口	15,310
北の小中一貫校開設と先進的な教育プログラムの実施	・最新設備を活用した小中一貫教育の開始	693
生駒台幼稚園の建て替え、南こども園、高山こども園の開園	・（仮称）高山認定こども園施設整備補助	445,550

マニフェストの内容	平成29年度予算	
	内 容	予算額 (単位：千円)
給食センターの新設（幼稚園給食含め）に関する検討開始。4年以内に結論を得る。	・（仮称）生駒北学校給食センター整備運営事業 アドバイザー業務、進入路及び駐車場整備 工事、設計モニタリング支援等業務、整備運 営事業者の選定	64,568
2-3 本のまち・音楽のまち、スポーツのまち「生駒」の推進		
ビブリオバトル全国大会の実施	・ビブリオバトル全国大会の実施	1,000
中学生ビブリオバトル大会の実施（読書推進、プレゼンテーション能力向上）	・中学生ビブリオバトル大会の実施	153
市内小中学校プラスバンドなどの練習環境・発表の場などの支援	・外部指導者による部活動の支援	450
小さなお子様とともに参加できる本格的な音楽会の開催	・0才から楽しめるファミリーコンサートの開催	688
いこま国際音楽祭への支援継続	・市民みんなで創る音楽祭への事業移行	7,030
生駒北スポーツセンターほかを活用したトップアスリートと触れ合えるスポーツイベント（バンビシャス奈良、奈良クラブほかとの連携）の積極的な開催	・トップアスリート連携事業の開催	250
3-1 空き家問題・ニュータウンの高齢化への対応		
国のモデル事業に取り組む近鉄日本鉄道株式会社と連携		
中古住宅の調査・リフォーム支援等の積極的推進	・空き家相談等 ・既存住宅流通等促進奨励金 ・既存住宅解体工事補助金	18,459
生駒市の魅力を市内外に発信するシティプロモーションの強化・市役所内の体制整備	・いこまち宣伝部の運営 ・生駒市ウェルカムガイドの作成 ・キッズいこまち探検隊の実施 ・まちの魅力体感事業（IKOMA SUN FESTA）の実施 ・生駒市PR映像映画館上映（シネアド） ・その他各種シティプロモーション事業の実施	16,249
3-2 将来を見据えた新しいまちづくり		
地域のエネルギーを活用した災害に強いまちづくり		
同時に、各世帯をインターネットでつなぎ、エネルギーの需給の効果的な管理をはじめ、高齢者の見守りサービスへの展開など、ITとエネルギーを土台とした多角的な地域密着型のサービスの実現に向け、検討を進め、4年以内に結論を得る。	・地域エネルギー会社の設立	7,650
住宅都市いこまの景観のさらなる整備		
良好な景観で管理しやすく、倒木のリスクが小さい低木を中心とした街路樹の整備	・街路樹更新事業（あすか野南中央線街路樹更新工事（その4））	10,956
道路インフラの整備・強化		
辻町ICの奈良方面ランプの整備に関し、奈良県と連携し着実に推進	・地元住民とのワークショップ支援業務 ・県施工の阪奈道路辻町インター整備計画に伴う関連市道整備 予備設計 L=500m W=8.0~9.0m	1,847
北田原南北線の円滑な工事实施、北田原中学校線の用地買収等の推進	・企業誘致関連道路整備事業 北田原中学校線、高山北田原線	181,598
下水道普及率を平成30年度末までに70.9%まで引き上げ（平成26年比で約5%増）	・公共下水道管渠整備事業	856,900
高山第2工区の今後の在り方について、リニア新駅誘致も踏まえ、具体的な検討を開始	・学研高山地区第2工区測量登記等業務 ・学研高山地区第2工区まちづくり計画検討業務等	94,844

マニフェストの内容	平成29年度予算	
	内 容	予算額 (単位：千円)
3-3 交通安全対策の徹底		
通学路安全対策として、保護者、学校、自治会、教育委員会、警察等による合同点検の継続と、問題箇所への速やかな対応の実施	<ul style="list-style-type: none"> 自治会防犯パトロール推進事業 こども110番の家チラシ・活動マニュアル等 生活道路安全対策事業 通学路合同点検箇所工事他 	5,595
歩行者安全対策（ゾーン30、歩道整備・カラー舗装化）の徹底	<ul style="list-style-type: none"> 交通量調査（東生駒南・桜ヶ丘・東生駒） 歩行者空間整備ガイドラインに基づく選定路線の整備 東生駒2・3・4丁目ゾーン30整備工事 小明上線歩道整備工事 	53,262
3-4 防犯対策の徹底による安心して暮らせるまちづくり		
通学路を中心とした防犯カメラの設置について、市民の皆様と検討を開始	・通学路防犯カメラ設置補助（自治会）	5,000
おれおれ詐欺の撲滅を目指し、防止装置の貸し出しほか、様々な措置を講じる	・特殊詐欺防止装置購入補助	300
3-5 燃えるごみの半減に向けた取組とその重要性の普及啓発		
家庭ごみ排出量を平成25年度比で25%減少する	・ごみ減量化対策事業	293,395
パトロールの強化や防犯カメラの設置等による不法投棄対策の強化	<ul style="list-style-type: none"> 不法投棄防止パトロール 監視カメラ設置 啓発看板、設置場所周知看板 回収及び処理 	2,169
4-1 イコマニア100（生駒に100のイベントを創り、大阪、京都、奈良に行かなくても生駒の「地元」が楽しいまちづくりを実現）		
すでに生駒に根付いている多くのイベントに加え、竜田揚げ、いこままるシェ、つなげて遊ぼうプラレールなど、新しいイベントを市民と行政が連携し100つ作る	・イコマニア事業の認定	1,428
4-2 市民に役立つIT技術やオープンデータの活用促進		
情報政策課に情報政策係（仮称）を置き、市民のためのITやオープンデータ活用方法を考え、外部の関係者と連携する体制を整備。	・オープンデータ活用事業	3,203
他地域への発信によるシティプロモーションの展開	<ul style="list-style-type: none"> シティプロモーション事業 いこまち宣伝部の運営、生駒市PR映像映画館上映（シネアド）等 	再掲
4-3 農業の活性化		
給食食材としての地産農作物を買い取るための仕組みをつくる	・農業ビジョン推進懇話会にて検討 懇話会の開催、先進地視察等	783
新規就農者への支援制度を拡充（平成30年度までに8人誘致、遊休農地を7.5ヘクタール解消）	<ul style="list-style-type: none"> 新規就農者定着支援指導 就農時耕作導入支援補助金 新規就農者研修支援事業助成金 農地活用推進事業補助金 青年就農給付金 	14,128
生駒のスイーツ専門店、いこまのお土産企画などと連動したストーリーのある特産品づくりと、そのために必要な生駒ならではの農作物や果樹の栽培（空き農地の活用）	・農業ビジョン推進懇話会にて検討	再掲
4-4 商店街をはじめとする小売店舗の活性化と後継者育成		
商店街のにぎわいの継続・拡充		
100円商店街、まちなかバル、まちゼミに続く企画をイコマニア100と連動して実施	・商工観光振興事業補助金	2,550

マニフェストの内容	平成29年度予算	
	内 容	予算額 (単位：千円)
市内事業者の活性化・新規誘致の促進		
生駒市内への事業者の新規立地・増設を平成30年度までに8社実現。加えて、高山第1工区について、県と連携し、平成30年度までに1社の企業誘致を実現する。	<ul style="list-style-type: none"> 企業立地促進補助金 企業立地アンケート調査・市の施策のPR業務 展示会出展事業に対する補助 	83,005
起業支援のための包括的な取組		
後継者のいない店舗と、事業を開始したい人とのマッチング。バルテラスのイベントや起業支援スペースから芽生えた起業意欲のある方に対し、店舗経営のノウハウの継承・指導等の包括的な後継者育成支援制度の実施	<ul style="list-style-type: none"> おちやせんでのチャレンジ商品の販売支援 事業委託、おちやせん改修工事 	3,346
起業支援スペース・コミュニティスペースの整備により、主婦、高齢者、学生の起業支援のほか、まちづくりのワークショップやネットワークの場を確保する	<ul style="list-style-type: none"> テレワーク・インキュベーションセンターの運営 テレワーク・インキュベーション推進シンポジウム等の開催委託 産学官連携インキュベーション事業委託 	8,663
生駒市観光モデル地域の整備と、それらの地域におけるイベント等の支援	<ul style="list-style-type: none"> 高山竹林園指定管理者制度へ移行 	28,659
商工観光ビジョンの策定と実践	<ul style="list-style-type: none"> 商工観光ビジョン策定 冊子作成 	1,000
5-1 市民とともに汗をかき、具体的な成果につなげる、本気の「協創」の実現		
市民税1%支援制度及び市民政策提案制度のさらなる活用（市の施策提案、イベント企画・運営提案、行政と市民との協創事業提案などの募集と支援）	<ul style="list-style-type: none"> 市民活動団体支援制度（マイサポいこま）の運営 	10,556
市の重要施策と連動した、ふるさと納税のより積極的な活用	<ul style="list-style-type: none"> ふるさと生駒応援寄附関連事業費 民間委託を活用しPR力等を強化 	53,333
5-2 人事行政改革の総仕上げ		
生駒市役所職員採用試験の受験者数、毎年800人以上を確保する（日本一の自治体職員採用プロセスの確立）	<ul style="list-style-type: none"> 生駒市職員採用試験改革（面接対象人数の拡大等） 	9,167
新しい人材育成基本方針に基づく、全職員への人事評価制度の徹底と効果的な運用	<ul style="list-style-type: none"> 人材育成基本方針に基づき、各種研修の実施 	10,349
平成30年度に、市債残高を180億円、基金残高を110億円とする（平成26年度の市債残高186億円、基金残高106億円）※普通会計ベース	<ul style="list-style-type: none"> 市債残高 H28末205億 H29末199億 基金残高 H28末121億 H29末113億 	市債増減 △600,000 基金増減 △800,000
5-3 生駒市の施設やサービスの効果的・効率的な運用		
上水道の送水ルートの変更による大幅なコストの削減（イニシャルコストで約5億円、維持管理コストで年間約1,700万円の削減）	<ul style="list-style-type: none"> 小瀬送水ルート変更事業 	381,000

1 3 主要事業等の概要

一般会計

(単位 千円)

区 分	平成29年度	平成28年度
<p>[議会]</p> <p>〈議会費〉</p> <p>1 議会運営</p> <ul style="list-style-type: none"> ・ 議会改革推進 ・ 政務活動費 ・ 議会報の発行 <p style="padding-left: 20px;">議会報印刷業務</p> <p style="padding-left: 40px;">[債務負担行為の設定]</p> <p style="padding-left: 60px;">平成30年度 551千円</p> <ul style="list-style-type: none"> ・ 議会ホームページ運用管理 	373,636	377,655
<p>[市長公室]</p> <p>〈総務費〉</p> <p>1 職員研修</p> <ul style="list-style-type: none"> ・ 階層別研修 ・ 専門研修 ・ 自治大学校等派遣研修 ・ 政策形成実践研修 ・ 自主研究グループ助成金 <p>2 広報広聴</p> <ul style="list-style-type: none"> ・ 広報紙の発行 <p style="padding-left: 20px;">広報紙印刷業務</p> <p style="padding-left: 40px;">[債務負担行為の設定]</p> <p style="padding-left: 60px;">平成30年度 7,370千円</p>	10,349 34,993	8,061 40,448

(単位 千円)

区 分	平成29年度	平成28年度
3 企画 <ul style="list-style-type: none"> ・ 県下各市情報提供番組放送 ・ 第5次総合計画後期基本計画の進行管理等 総合計画審議会 市民満足度調査 ・ まち・ひと・しごと創生総合戦略の進行管理 総合戦略会議 	9,325	5,745
[総務部関係] <総務費>		
1 情報管理 <ul style="list-style-type: none"> ・ 各システム・ネットワーク運用管理 ・ オープンデータサイトの運用 ・ 電子申請システム運用 ・ 自治体情報セキュリティクラウドの利用【新規】 	122,518	100,631
2 契約検査 <ul style="list-style-type: none"> ・ 入札監視委員会 ・ 電子入札システム運用管理 ・ 契約執行管理システム運用管理 	8,930	7,567
3 統一的な基準による地方公会計の整備・運用	5,719	9,754
4 一般管理事務 <ul style="list-style-type: none"> ・ 市民総合賠償保険 	2,334	2,026
5 法令遵守 <ul style="list-style-type: none"> ・ 公益目的通報 ・ 要望等記録・公表 	539	684
6 政治倫理審査委員会	212	212
7 行政不服審査会	354	354
8 文書管理・法制	26,292	25,432

(単位 千円)

区	分	平成29年度	平成28年度
9	<ul style="list-style-type: none"> ・ 文書管理 ・ 法制執務 情報公開及び個人情報保護 ・ 情報公開 ・ 個人情報の保護 	1,396	1,456
10	<ul style="list-style-type: none"> 庁舎管理等 ・ 庁舎総合管理 ・ 市有財産管理 	146,142	659,453
11	<ul style="list-style-type: none"> 車両管理 ・ 公用車維持管理 ・ ドライブレコーダーの整備【新規】 	30,687	35,339
12	基金積立		
	(1) 財政調整基金	3,319	7,937
	(2) 減債基金	89,766	123,163
	(3) 公共施設整備基金	61,860	143,318
	(4) 職員退職給与基金	177,030	181,884
13	<ul style="list-style-type: none"> 行政経営 ・ 行政改革推進委員会 ・ 航空写真撮影及び地形図修正【新規】 ・ 未利用地の売却 	37,201	32,480
14	公平委員会	490	572
15	固定資産評価審査委員会	273	273
16	<ul style="list-style-type: none"> 交通安全対策 ・ 交通安全市民運動 ・ 交通安全教室 ・ 幼児2人同乗用自転車購入補助事業 ・ 生活道路の安全対策 	5,237	5,890
17	<ul style="list-style-type: none"> 放置車両対策 ・ 放置自転車防止指導 <li style="padding-left: 20px;">生駒駅、東生駒駅、白庭台駅、学研北生駒駅、 学研奈良登美ヶ丘駅 ・ 放置禁止区域路面標示更新工事【新規】 	44,020	45,998

(単位 千円)

区 分	平成29年度	平成28年度
<ul style="list-style-type: none"> ・ 違法駐車等防止事業 ・ 自転車駐車場管理等 		
18 地域公共交通	29,823	33,392
<ul style="list-style-type: none"> ・ コミュニティバスの運行 (光陽台線、門前線、西畑線・有里線) ・ コミュニティバスの実証運行 (北新町線、萩の台線) ・ 地域公共交通実証運行検証業務等 ・ 地域公共交通活性化協議会負担金 		
19 自動車駐車場管理運営		
(1) ベルテラスいこま自動車駐車場管理運営	50,309	52,102
<ul style="list-style-type: none"> [債務負担行為 設定済] 平成27～32年度 121,114千円 		
(2) 生駒駅南自動車駐車場管理運営	25,622	17,265
<ul style="list-style-type: none"> [債務負担行為 設定済] 平成27～32年度 91,077千円 ・ 車路管制システム更新工事【新規】 		
(3) 生駒駅北地下自動車駐車場管理運営	36,521	—
<ul style="list-style-type: none"> [債務負担行為 設定] 平成30～32年度 95,783千円 		
20 鉄道施設バリアフリー整備事業	7,832	5,000
<ul style="list-style-type: none"> ・ 内方線、エレベーター等整備補助 東生駒駅、菜畑駅、東山駅 		
21 防災対策	39,107	417,471
<ul style="list-style-type: none"> ・ 防災訓練 ・ 奈良県防災総合訓練【新規】 ・ 災害用食料等物資備蓄 ・ 自主防災会活動補助金 ・ 防災会議 ・ ハザードマップ作成配布業務 ・ 防災行政MCA無線等維持管理 ・ 業務継続計画 (新型インフルエンザ編) の作成【新規】 		
22 非核平和都市推進	1,309	1,324

(単位 千円)

区	分	平成29年度	平成28年度
23	市民生活 ・ピースキャンドルナイト ・法律相談等 ・暴力団排除の推進 ・特殊詐欺防止装置購入補助	6,468	6,447
24	安全で住みよいまちづくり ・こども110番の家の推進 ・自治会等防犯パトロールの推進 ・通学路防犯カメラ設置補助	5,595	5,625
25	選挙 ・選挙管理委員会 ・選挙啓発	31,336	70,162
26	統計調査 ・就業構造基本調査 ・住宅・土地統計調査 ・経済センサス調査区管理 ・工業統計調査 ・商業統計調査	4,269	3,397
27	監査 ・監査事務 ・住民監査請求	35,529	38,592
〈産業経済費〉			
1	消費者保護 ・消費生活相談 消費生活審議会 ・消費者行政活性化事業 訪問販売お断りステッカー・チラシ	15,188	12,740
〈公債費〉			
1	元金 ・長期債償還元金	2,802,728	2,654,430

(単位 千円)

区 分	平成29年度	平成28年度
2 利子 ・長期償還利子	171,367	181,840
[地域活力創生部関係]		
<総務費>		
1 シティプロモーション ・いこまち宣伝部 ・生駒市ウェルカムガイド【新規】 ・キッズいこまち探検隊【新規】 ・まちの魅力体感事業 (IKOMA SUN FESTA) ・生駒市PR映像映画館上映	16,249	42
2 市民活動推進		
(1) 市民活動 ・イコマニア等	2,028	803
(2) 自治振興 ・自治振興補助 ・自治会長研修費補助 ・自治会関係保険補助等	64,609	64,114
(3) 自治会集会所整備補助	27,472	53,127
(4) 市民参画・協働 ・市民自治推進委員会の運営 ・市民自治協議会補助金	3,955	2,572
(5) 市民参画・協働型催物 ・いこまどんどこまつり	14,000	14,000
3 市民活動支援 ・市民活動団体支援制度 (マイサポいこま) ・ボランティア育成講座 ・Ikoma Civic Tech Award開催	23,350	20,966

(単位 千円)

区 分	平成29年度	平成28年度
・イコママボノ		
4 友好都市交流	187	254
・友好都市宿泊補助等		
5 市民生活	340	951
・市民憲章の啓発実践		
〈衛生費〉		
1 環境モデル都市推進事業費	22,719	45,787
・環境モデル都市アクションプラン進捗管理		
・地域エネルギー会社の設立【新規】		
2 環境基本計画推進事業	42,872	41,325
・環境基本計画の策定【新規】		
[債務負担行為 設定]		
平成30年度 2,710千円		
・環境基本計画推進		
環境基本計画推進会議「ECO-net生駒」への支援		
・環境マネジメントシステム運用		
・環境審議会		
・自然エネルギー等活用補助		
太陽光発電システム設置補助		
家庭用燃料電池設置補助		
住宅用エネルギー管理システム（HEMS）設置補助		
家庭用蓄電システム設置補助		
・集合住宅共用部LED化促進補助		
〈産業経済費〉		
1 農業委員会	34,722	41,448
・農地等利用の最適化の推進		
指針の策定・実施		
・新規就農者定着支援指導		
・新規就農者研修支援事業助成金		
2 農業振興事業	27,629	26,384

(単位 千円)

区 分	平成29年度	平成28年度
<ul style="list-style-type: none"> ・ 農業祭 ・ 青空市場開設等 ・ 経営所得安定対策推進 ・ 地産地消推進事業 ・ 農地活用推進事業補助金 ・ 青年就農給付金 ・ 農業ビジョン懇話会 ・ 遊休農地活用事業 		
3 鳥獣被害防止対策事業 <ul style="list-style-type: none"> ・ 有害鳥獣捕獲及び防除事業 有害獣被害防止対策事業等補助金 ・ イノシン等対策啓発ポスターの作成 	5,205	4,739
4 市民農園 <ul style="list-style-type: none"> 3ヶ所（北・南・西地区） 	4,897	7,407
5 森林対策事業 <ul style="list-style-type: none"> ・ 森林病虫害防除事業 ナラ枯れ防除事業 ナラ枯れ被害防除事業補助金 	17,579	6,678
6 土地改良事業 <ul style="list-style-type: none"> ・ 防災重点ため池ハザードマップ作成 4ヶ所（疋田中池・疋田新池・新池・藤城池） ・ 県営土地改良事業負担金 岩井谷池改修工事等 高山ため池水利施設改修事業 ・ 市単独土地改良 <ul style="list-style-type: none"> 水路改修 2ヶ所 ため池改修 2ヶ所 深井戸改修 1ヶ所 井堰補修 2ヶ所 ため池余水吐切下げ工事 1ヶ所 ・ 市単独農地等復旧事業補助 	40,310	37,714
7 商工業振興事業	53,690	56,972

(単位 千円)

区 分	平成29年度	平成28年度
<ul style="list-style-type: none"> ・ いこま魅力博の開催 ・ 商工会議所補助 ・ 特産品振興補助 <ul style="list-style-type: none"> 茶釜組合、編針組合、茶道具組合 ・ 伝統的工芸品育成補助 ・ おちやせんでのチャレンジ商品の販売支援【新規】 ・ 中小企業融資制度 <ul style="list-style-type: none"> 融資総枠 15億円 債務保証料補給 融資制度利子補給 ・ 中小企業振興事業補助金 ・ 商工観光振興事業補助金 ・ 設備導入等支援事業補助金 ・ ベルテラスいこま管理費等 		
8 企業誘致施策 <ul style="list-style-type: none"> ・ 企業立地アンケート【新規】 ・ 企業立地促進補助金 	84,109	41,304
9 テレワーク・インキュベーションセンター【新規】 <ul style="list-style-type: none"> ・ シンポジウム等の開催 ・ 施設管理 	8,663	—
10 観光振興事業 <ul style="list-style-type: none"> ・ 観光施設管理 ・ 観光ポスター作成等観光PR ・ 観光協会補助 ・ 商工観光振興事業補助金 	13,751	25,269
11 高山竹林園管理運営 <p style="margin-left: 20px;">平成29年7月から指定管理者制度へ移行 [債務負担行為 設定]</p> <p style="margin-left: 40px;">平成30～33年度 145,124千円</p> <ul style="list-style-type: none"> ・ 竹破碎機の購入 	39,926	37,473

(単位 千円)

区 分	平成29年度	平成28年度
〈災害復旧費〉 1 耕地災害復旧	6,500	6,500
[市民部]		
〈総務費〉 1 人権施策 <ul style="list-style-type: none"> ・人権施策審議会 ・生駒市人権施策に関する基本計画の改訂【新規】 ・人権教育及び人権啓発推進本部 ・啓発活動 ・人権相談等 	69,620	44,166
2 男女共同参画施策 <ul style="list-style-type: none"> ・男女共同参画プラザ 男女共同参画審議会 女性相談事業（一般・法律） 啓発活動 男女共同参画各種セミナー等 	8,192	29,020
3 税務事務 <ul style="list-style-type: none"> ・ふるさと納税事務 ・ふるさと生駒応援基金積立 	159,073	88,212
4 税賦課徴収 <ul style="list-style-type: none"> (1) 各税の賦課 <ul style="list-style-type: none"> ・地番図異動更新業務【新規】 (2) 徴収 	110,127	115,968
5 戸籍住民基本台帳 <ul style="list-style-type: none"> ・戸籍住民基本台帳事務 旧姓併記対応に伴うシステム改修【新規】 ・コンビニ交付事業 	99,555	110,887
	65,797	102,322

(単位 千円)

区	分	平成29年度	平成28年度
	<ul style="list-style-type: none"> ・ 社会保障・税番号制度導入事業 個人番号カード交付 		
6	市民課窓口業務委託事業 [債務負担行為の設定] 平成29～34年度 356,097千円	59,146	58,968
7	出先機関窓口業務推進事業 <ul style="list-style-type: none"> ・ 住民票・印鑑証明等発行 ・ サービスコーナー窓口業務委託 [債務負担行為 設定済] 平成27～32年度 16,101千円	3,857	3,798
〈民生費〉			
1	人権文化センター管理運営 <ul style="list-style-type: none"> ・ 人権文化センター事業の拡充【新規】 	48,551	44,322
2	児童館管理運営	4,158	2,700
〈衛生費〉			
1	環境衛生対策 <ul style="list-style-type: none"> ・ まちをきれいにする条例 ・ 歩きたばこ及び路上喫煙の防止に関する条例【新規】 ・ 犬の登録 ・ 狂犬病予防注射 ・ スズメバチ駆除費補助【新規】 	13,816	12,507
2	火葬場管理運営 <ul style="list-style-type: none"> ・ 耐震診断【新規】 	33,462	33,232
3	街路灯・防犯灯管理	48,989	103,935
4	環境保全対策 <ul style="list-style-type: none"> ・ 水質、大気質、騒音等測定 ・ 学研高山地区環境保全対策 ・ 希少野生動物（カワバタモロコ）の保全 	20,765	19,717
5	水環境推進事業 <ul style="list-style-type: none"> ・ 生活排水対策 	9,321	9,147

(単位 千円)

区 分	平成29年度	平成28年度
<ul style="list-style-type: none"> ・河川クリーンキャンペーン 		
6 広域廃棄物埋立処分場建設事業負担金	902	962
7 ごみ処理	566,529	556,907
<ul style="list-style-type: none"> 可燃物収集運搬及びまごころ収集業務 [債務負担行為の設定] 平成29～34年度 2,190,143千円 大型ごみ・燃えないごみ収集運搬及び中間処理業務 [債務負担行為の設定] 平成29～34年度 464,653千円 		
<ul style="list-style-type: none"> ・事業系一般廃棄物の指定ごみ袋制 ・家庭系ごみ有料化 ・不法投棄防止パトロール及び不法投棄物撤去 ・不法投棄監視カメラ及び防止看板設置 ・PCB廃棄物処理委託 		
8 ごみ減量化対策	293,395	296,789
<ul style="list-style-type: none"> ごみ減量市民会議の実践活動 資源物等収集運搬及び中間処理業務 [債務負担行為の設定] 平成29～34年度 848,222千円 プラスチック製容器包装収集運搬及び中間処理業務 [債務負担行為の設定] 平成29～34年度 760,925千円 		
<ul style="list-style-type: none"> ・陶磁器製及びガラス製食器等のリユース・リサイクル ・環境フリーマーケット ・不用品交換コーナー ・家庭用生ごみ処理容器購入補助 ・生ごみ処理器キエーロ普及事業 ・集団資源回収補助 ・ごみ集積施設整備事業補助 ・小型家電回収事業 		
9 ごみ処理施設管理運営	836,120	831,516
<ul style="list-style-type: none"> 清掃リレーセンター 		

(単位 千円)

区	分	平成29年度	平成28年度
	<ul style="list-style-type: none"> ・ 清掃センター 長期包括運營業務 [債務負担行為 設定済] 平成22～32年度 5,754,000千円 長期包括運營業務(その2) [債務負担行為 設定済] 平成26～32年度 364,741千円 長期包括運營業務(その3) [債務負担行為 設定済] 平成28～32年度 46,032千円 清掃センター余寿命調査等【新規】 		
10	し尿処理	99,318	99,318
	<ul style="list-style-type: none"> ・ し尿収集運搬 		
11	し尿処理施設管理運営	302,151	233,971
	<ul style="list-style-type: none"> ・ エコパーク21 長期包括運營業務 [債務負担行為 設定済] 平成28～38年度 2,451,674千円 		
	〈教育費〉		
1	人権教育	9,703	9,749
	<ul style="list-style-type: none"> ・ 人権教育講座「山びこ」、日本語教室等 ・ 人権史跡フィールドワーク事業 ・ 人権教育推進協議会補助 		

(単位 千円)

区 分	平成29年度	平成28年度
[福祉健康部]		
〈民生費〉		
1 社会福祉団体助成 ・社会福祉協議会補助	40,000	40,000
2 民生児童委員活動助成 170人	23,166	23,242
3 生活困窮者自立支援事業 ・自立相談支援事業 ・住居確保給付金支給事業 ・家計相談支援事業 ・子どもの学習支援事業	23,710	23,033
4 国民年金 ・基礎年金 第1号被保険者数 13,018人	33,779	33,336
5 医療費助成事業 (1) 心身障害者医療費助成事業	94,577	115,065
(2) 重度心身障害老人等医療費助成事業	66,516	68,293
6 障がい者福祉 (1) 障がい者福祉経費 ・第5期障がい者福祉計画策定業務【新規】	4,835	—
(2) 医療費助成事業 ・精神障害者医療費	58,006	54,375
(3) 支援事業 ア 障害福祉サービス ・介護給付費 ・訓練等給付費 ・補足給付費 ・高額障害者福祉サービス費 ・相談支援給付費	1,390,997	1,288,599
イ 障害児施設給付 児童発達支援	427,998	353,610

(単位 千円)

区 分	平成29年度	平成28年度
放課後等デイサービス		
障害児相談支援		
ウ 利用者負担の軽減	8,703	6,710
・ 障がい福祉サービス利用者支援事業		
エ 補装具給付	22,417	29,916
・ 義肢、車椅子、補聴器等		
オ 自立支援医療給付	79,909	84,299
・ 更生医療		
・ 育成医療		
・ 療養介護医療		
カ 地域生活支援事業	148,154	139,082
・ 相談支援事業		
・ 地域活動支援センター		
・ 意思疎通支援		
・ 地域生活支援拠点整備事業【新規】		
・ 日常生活用具給付		
・ 移動支援		
・ 日中一時支援		
・ 福祉ホーム		
・ 重度障がい者入院時コミュニケーション支援事業【新規】		
・ 成年後見制度利用支援		
・ 成年後見制度法人後見支援		
・ 理解促進研修・啓発		
障害者差別解消法等施行に伴う事業		
・ 障害支援区分認定等		
キ 障がい者交通費等助成事業	20,749	18,887
1人あたり年 10,000円		
クーポン交付事業(交通費・施設利用費等)		
ク 権利擁護支援センター管理・運営委託料	7,687	7,687
ケ 強度行動障がい相談専門員派遣支援事業	960	1,000
(4) 特別障害者手当等給付事業	30,857	29,350
・ 特別障害者手当		

(単位 千円)

区 分	平成29年度	平成28年度
<ul style="list-style-type: none"> ・ 障害児福祉手当 ・ 経過的福祉手当 		
7 高齢者福祉		
(1) 小瀬保健福祉ゾーン	12,109	15,216
<ul style="list-style-type: none"> ・ 温泉井水施設の管理 ・ 足湯施設 		
(2) 金鷲の杜倭苑管理運営	21,901	24,969
[債務負担行為 設定済] 平成26～31年度 97,513千円		
(3) RAKU-RAKUはうす管理運営	15,360	15,639
[債務負担行為 設定済] 平成27～32年度 58,059千円		
(4) 老人ホーム保護措置等事業	57,164	56,569
(5) 老人クラブ活動助成	4,969	4,933
(6) 高齢者等支援事業	2,932	2,948
<ul style="list-style-type: none"> ・ 緊急通報システム事業 ・ 位置情報システム事業 ・ 1人暮らし高齢者葬祭費 		
(7) 高齢者生きがい対策事業	2,423	2,141
<ul style="list-style-type: none"> ・ 敬老の日の贈物（白寿）・祝状（米寿） ・ 友愛訪問事業 		
(8) 高齢者交通費等助成事業	290,900	225,302
対象 70歳以上 1人あたり年 10,000円 クーポン交付事業（交通費・施設利用費等）		
(9) シルバー人材センター	11,780	11,780
<ul style="list-style-type: none"> ・ シルバー人材センター運営補助 		
(10) あすか野介護予防拠点施設	1,928	4,091
8 介護保険		
(1) 高齢福祉経費	7,608	247
<ul style="list-style-type: none"> ・ 高齢者保健福祉計画・第7期介護保険事業計画策定【新規】 		
(2) 介護保険円滑導入事業	8,348	7,404
<ul style="list-style-type: none"> ・ 介護サービス利用者支援事業費 		

(単位 千円)

区	分	平成29年度	平成28年度
	・ 社会福祉法人利用負担助成金		
(3)	介護保険施設整備事業助成	126,856	37,589
	・ 看護小規模多機能型居宅介護事業所 1か所		
	・ グループホーム		
	・ 小規模多機能型居住介護事業所		
	・ 認知症対応型通所介護事業所		
	各1か所【新規】		
(4)	介護人材確保助成金	1,000	1,000
9	介護老人保健施設管理	1,400	1,500
10	後期高齢者医療	986,630	945,148
	・ 後期高齢者医療健康診査		
	・ 療養給付費負担金		
11	福祉センター管理運営	52,250	51,912
	[債務負担行為 設定済]		
	平成27～37年度 661,398千円		
	(権利擁護支援センターの運営・社会参加推進事業等含む)		
12	福祉センター整備事業費【新規】	14,465	—
	・ エレベーター等施設整備工事		
13	障がい者施設助成費【新規】	3,600	—
	・ 施設開設準備経費補助金		
14	児童福祉		
(1)	子ども医療費助成事業	323,590	266,780
(2)	未熟児養育医療事業	11,578	11,414
15	母子父子福祉		
	ひとり親家庭等医療費助成事業	38,463	40,449
16	生活保護費	1,458,742	1,456,760
	603世帯		
17	災害救助	537	537
	・ 小災害見舞金等		
〈衛生費〉			
1	母子保健事業	155,780	138,469
	・ 乳幼児健康診査		

(単位 千円)

区	分	平成29年度	平成28年度
	<ul style="list-style-type: none"> ・ 妊婦一般健康診査 ・ 新生児妊産婦訪問指導 ・ こんにちは赤ちゃん事業 ・ パパママ教室、育児教室、育児相談等 ・ 産後ケア事業 ・ マタニティコンシェルジュによる相談事業 ・ 不育症治療費助成金 ・ 一般不妊治療費助成金【新規】 ・ 電子版親子手帳 		
2	病院事業・地域医療連携 <ul style="list-style-type: none"> ・ 病院事業会計補助金、病院事業会計負担金 ・ 地域医療講演会等 	403,083	334,721
3	休日夜間応急診療事業 <ul style="list-style-type: none"> ・ 休日夜間応急診療 ・ 休日歯科応急診療 ・ 妊婦応急診療負担金 	150,656	153,050
4	予防接種事業 <ul style="list-style-type: none"> BCG、四種混合、ヒブ、日本脳炎、小児用肺炎球菌 水痘、高齢者インフルエンザ、高齢者肺炎球菌、B型肝炎等 	336,036	322,043
5	健康増進事業費 <ul style="list-style-type: none"> ・ がん検診 <ul style="list-style-type: none"> 胃がん、肺がん、大腸がん、子宮頸がん、乳がん ・ 肝炎ウイルス検診 ・ 健康診査 ・ 歯周病検診 ・ 各種健康教室、健康相談等 ・ 自殺予防対策 	125,757	136,609
6	感染症対策事業	339	395
7	健康づくり推進事業 <ul style="list-style-type: none"> ・ 食育 <ul style="list-style-type: none"> メニューコンテスト ・ 福祉と健康のつどい 	7,478	2,692

(単位 千円)

区	分	平成29年度	平成28年度
	<ul style="list-style-type: none"> ・健康ウォーキング推進 いこマイウォーキング倶楽部の運用等 ・第3期食育推進計画策定【新規】 		
8	健康センター管理	41,957	51,574
9	健康センター整備【新規】	12,200	—
	<ul style="list-style-type: none"> ・外壁シーリング打替・タイル調査 		
[建設部]			
〈土木費〉			
1	土木管理事務	2,994	3,012
2	建築管理事務	10,249	5,073
	<ul style="list-style-type: none"> ・市が管理する建築物等の定期点検 		
3	急傾斜地県工事負担金	5,250	3,885
	<ul style="list-style-type: none"> ・小明町地区、谷田町地区 		
4	道路管理	12,781	14,449
	<ul style="list-style-type: none"> ・道路台帳整備等 ・スマートフォンを活用した通報システム運用 		
5	地籍調査	2,859	1,037
	<ul style="list-style-type: none"> ・地籍調査事業(鹿畑町) 		
	[債務負担行為 設定済]		
	平成29～30年度 5,123千円		
	<ul style="list-style-type: none"> ・地籍整備推進事業【新規】 		
6	道路橋梁維持補修	252,898	239,028
	<ul style="list-style-type: none"> ・道路管理 ・道路維持補修等 ・橋梁定期点検 		
7	道路橋予防保全	21,230	46,547
	<ul style="list-style-type: none"> ・道路橋予防保全設計 神楽橋 		

(単位 千円)

区 分	平成29年度	平成28年度
<ul style="list-style-type: none"> ・ 道路橋予防保全補修工事 大宮橋 		
8 橋梁耐震化	45,000	75,769
<ul style="list-style-type: none"> ・ 耐震補強工事 井出山2号橋 		
9 生活道路安全対策	10,000	29,723
<ul style="list-style-type: none"> ・ 通学路安全対策工事 ・ ゾーン30整備工事 		
10 企業誘致関連道路整備	181,598	110,518
<ul style="list-style-type: none"> ・ 北田原中学校線道路整備工事 ・ 高山北田原線境界標設置 		
11 道路橋梁新設改良	288,101	330,008
<ul style="list-style-type: none"> ・ 宝山寺参詣線道路整備工事 ・ 学研北生駒駅周辺まちづくり関連道路 白庭台北38号線道路整備工事 芝山田線道路境界標設置(2工区) ・ 谷田小明線道路改良事業 ・ 小明上線歩道整備工事 ・ 庄田高船線道路側溝整備工事補助【新規】 ・ 歩行者空間整備事業 ・ 辻町インター周辺市道設計業務 ・ 道路ネットワーク検討業務【新規】 		
12 河川事業	98,191	95,438
<ul style="list-style-type: none"> ・ 竜田川流域治水対策事業 ・ 調整池浚渫 ・ 小平尾町地内水路改修事業 ・ 山崎町地内排水管布設工事等【新規】 		
13 住宅管理	138,159	115,343
<ul style="list-style-type: none"> ・ 元町住宅、第二元町住宅、緑ヶ丘住宅、小平尾桜ヶ丘住宅 ・ 再開発住宅 ・ 市営元町住宅外壁塗装等【新規】 ・ 市営住宅用火災警報器取替【新規】 ・ 市営小平尾桜ヶ丘住宅舗装改修工事【新規】 		

(単位 千円)

区 分	平成29年度	平成28年度
〈災害復旧費〉 1 道路河川災害復旧	3,650	3,650
[都市整備部] 〈土木費〉 1 建築指導 <ul style="list-style-type: none"> ・ 建築確認 ・ 既存住宅耐震診断補助 ・ 既存住宅耐震改修補助 ・ シェルター型耐震改修工事補助 ・ 住宅相談窓口 ・ 特殊建築物等耐震診断補助 ・ 民間建築物吹付けアスベスト等分析調査補助 ・ 住宅省エネルギー改修補助金 ・ 空き家・空き地対策 <ul style="list-style-type: none"> 空き家等相談 空き家家財道具等処分補助金 既存住宅解体工事補助金【新規】 老朽危険家屋解体工事補助 既存住宅流通等促進奨励金 	126,372	138,008
2 都市計画 <ul style="list-style-type: none"> ・ 都市計画審議会 ・ 景観審議会 ・ 開発事業審議会 ・ 学研北生駒駅中心地区まちづくり会議運営支援 ・ 立地適正化計画策定検討【新規】 	20,938	12,179
3 公園・街路樹管理 <ul style="list-style-type: none"> ・ 各公園維持管理 	523,841	514,100

(単位 千円)

区	分	平成29年度	平成28年度
	<ul style="list-style-type: none"> ・ 街路樹維持管理 ・ ナラ枯れに伴う樹木伐採 ・ 生駒山麓公園管理業務 <p style="margin-left: 40px;">[債務負担行為 設定済]</p> <p style="margin-left: 80px;">平成27～36年度 1,603,579千円</p>		
4	<p>公園整備事業</p> <ul style="list-style-type: none"> ・ コミュニティパーク事業 ・ 街路樹更新 ・ 公園施設長寿命化計画策定 ・ 公園楽々アプローチ事業 ・ 各公園整備工事等 ・ 公園LEDランプ取替工事【新規】 ・ 生駒山麓公園ふれあいセンター改修工事 	211,623	59,060
5	<p>緑化推進</p> <ul style="list-style-type: none"> ・ 緑の市民懇話会 ・ 生垣助成制度 ・ 保護樹林・保護樹木制度 ・ ボランティア養成講座 <p style="margin-left: 40px;">花とみどりの楽校</p>	7,874	15,635
6	<p>花のまちづくりセンター</p> <ul style="list-style-type: none"> ・ 花と緑の景観まちづくりコンテスト ・ 花と緑のわがまちづくり助成制度 ・ イベント、講座、講習会 ・ 緑の相談 ・ 花好き・自然好き市民交流サロン ・ Cafeふろーらむの運営 	28,140	28,700
7	<p>北部地域整備促進事業</p> <ul style="list-style-type: none"> ・ 学研高山地区第2工区用地取得 <p style="margin-left: 40px;">[債務負担行為 設定済]</p> <p style="margin-left: 80px;">平成27～30年度 340,000千円</p> <ul style="list-style-type: none"> ・ 学研高山地区第2工区測量登記 	99,722	209,897

(単位 千円)

区 分	平成29年度	平成28年度
[債務負担行為 設定済] 平成29～30年度 185,900千円 ・学研高山地区第2工区まちづくり計画検討 ・北部地域整備促進基金積立等		
[消防本部] 〈消防費〉 1 常備消防 (1) 運営・活動 ・火災予防活動 ・応急手当普及啓発活動 ・救急・救助業務の高度化 ・救急車適正利用の推進 ・奈良市・生駒市消防通信指令業務の共同運用 ・消防職員用防火服更新【新規】 (2) 消防施設管理 ・消防庁舎・消防資機材等の保守管理 (3) 防火団体育成 ・防火協力団体の育成補助 2 非常備消防 ・消防団活動の充実、活性化 ・消防操法訓練・大会 ・消防団員用防火服更新【新規】 3 消防施設整備 ・消火栓改良等 ・消防緊急車両の更新 ・救助工作車 (22号車) ・救急車 (91号車)	1,235,560 60,981 670 46,604 252,626	1,238,873 55,836 670 46,340 292,452

(単位 千円)

区 分	平成29年度	平成28年度
<ul style="list-style-type: none"> ・ 消防本部附属棟耐震改築設計業務【新規】 ・ 消防本部附属棟耐震改築工事監理業務【新規】 <li style="padding-left: 20px;">[債務負担行為の設定] <li style="padding-left: 40px;">平成30年度 4,356千円 ・ 消防本部2階仮眠室改修工事【新規】 		
<p>[教育振興部]</p> <p><民生費></p> <p>1 児童福祉</p> <p>(1) こどもサポートセンター事業</p> <ul style="list-style-type: none"> ・ 家庭児童相談業務 ・ 児童虐待防止対策 <li style="padding-left: 40px;">生駒市要保護児童対策地域協議会の機能強化【新規】 ・ 養育支援事業 <p>(2) 子育て支援総合センター事業</p> <ul style="list-style-type: none"> ・ ひろば事業・ペアレントトレーニング講座 ・ ファミリー・サポート事業 ・ 利用者支援事業 ・ みっきランド ・ 子育て短期支援事業 ・ 父親向け子育て事業 <p>(3) 児童手当</p> <ul style="list-style-type: none"> ・ 3歳未満1人あたり月 15,000円 ・ 3歳以上小学校修了前まで 1人あたり月 10,000円 <li style="padding-left: 40px;">(第3子以降は15,000円) ・ 中学生1人あたり月 10,000円 ・ 所得制限世帯の子ども1人あたり月 5,000円 <p>(4) 助産施設保護措置事業</p>	<p>31,500</p> <p>31,329</p> <p>2,049,955</p> <p>1,581</p>	<p>21,677</p> <p>31,839</p> <p>2,066,076</p> <p>1,613</p>

(単位 千円)

区 分	平成29年度	平成28年度
(5) 私立保育所運営等助成	264,910	240,815
・ 運営費		
・ 保育士等奨学金返済支援【新規】		
・ 障害児保育		
・ 延長保育		
・ 病児保育（病児・病後児・体調不良児）		
・ 一時預かり保育		
・ 地域子育て支援		
・ 賃貸物件による保育所整備		
・ 保育補助者雇上強化		
・ 認可外保育施設従事者健康診断補助		
(6) 私立保育所施設整備助成	513,672	59,376
・ （仮称）高山認定こども園施設整備補助【新規】		
・ 小規模保育新設 2園【新規】		
(7) 児童保育		
ア 私立保育所	1,896,378	1,940,221
・ 市内15園（うち分園1園）、小規模保育4園 事業内保育3か所		
・ 市外		
イ 市立保育所管理	895,272	878,427
・ 4園（うちこども園1園）		
ウ 市立保育所施設整備	116,071	31,303
・ 中保育園厨房施設設置工事【新規】		
・ トイレ洋式化設計（ひがし、小平尾、中）		
2 母子父子福祉		
(1) 母子生活支援施設保護措置	3,600	5,040
(2) 児童扶養手当支給	301,455	292,127
・ 621世帯		
(3) 母子自立支援事業	21,299	21,163
・ 自立支援教育訓練給付		
・ 高等職業訓練促進給付		
・ 高等学校卒業程度認定試験合格支援費【新規】		

(単位 千円)

区 分	平成29年度	平成28年度
3 学童保育施設管理運営 ・ 23クラブ ・ 児童育成クラブ助成金	203,768	173,796
4 学童保育施設整備 ・ 大規模学童分割工事（生駒・あすか野・桜ヶ丘）【新規】	255,720	4,506
〈教育費〉		
1 教育委員会 ・ 生駒市教育大綱に基づく取組の推進 ・ 教育委員会の活動の自己点検・評価 ・ スクールボランティア事業 ・ 学校評議員制度 ・ 幼小中連携事業 ・ 就学前教育相談 ・ 特別支援教育相談 ・ 特別支援教育支援員の増員 ・ 学びのサポーター派遣事業 ・ 伝え合う力育成事業 小中学校への学校司書の増員 小学校英語指導（わくわくイングリッシュ事業） ・ 外国語指導の充実 ALTコーディネーターの配置【新規】 英語教育推進委員会の開催【新規】 ・ 環境教育の推進 エコボーナスの配当 「エコキッズーいこま」の実施 環境学習プログラム「エコスクール」の実施 環境教育教員研修会 ・ あこがれ“いこまびと”講演会支援事業	296,173	280,588
2 心の教育活動事業 ・ スクールカウンセラー配置 ・ 生駒市いじめ問題対策連絡協議会等の設置【新規】	24,019	24,064

(単位 千円)

区 分	平成29年度	平成28年度
<ul style="list-style-type: none"> ・スクールアドバイザーズ設置 ・地域ぐるみ健全育成推進事業 ・教育支援施設管理運営 		
3 小学校		
(1) 小学校管理運営	298,464	334,094
<ul style="list-style-type: none"> ・ 12校 児童数 7,200人 ・ 小学1年生30人学級 ・ 小学2年生35人学級 ・ 参加型子ども安全研修 ・ 学校創造推進事業 ・ ことばの教室 		
(2) 情報教育推進事業	51,743	27,020
<ul style="list-style-type: none"> ・ 情報教育環境整備 ・ ICT機器活用授業研究モデル校事業 		
(3) 教育振興	35,400	34,919
<ul style="list-style-type: none"> ・ 教材設備整備 ・ いこまっ子キャンプ補助金 ・ 全国大会等出場補助 ・ 生駒ルーツプロジェクト ・ 生駒こどもチャレンジ事業補助金【新規】 ・ 小学生茶道体験事業【新規】 		
(4) 児童就学援助	53,331	59,424
<ul style="list-style-type: none"> ・ 遠距離通学児童交通費補助 38人 ・ 要保護及び準要保護児童就学援助 720人 		
(5) 小学校施設整備	49,829	258,786
<ul style="list-style-type: none"> ・ トイレ洋式化設計（生駒、生駒東、俵口） ・ 学校体育館脱水銀化及び非構造部材耐震化事業【新規】 		
4 中学校		
(1) 中学校管理運営	188,914	191,922
<ul style="list-style-type: none"> ・ 8校 生徒数 3,300人 		

(単位 千円)

区 分	平成29年度	平成28年度
・ 学校創造推進事業		
(2) 情報教育推進事業	17,676	24,149
・ 情報教育環境整備		
・ ICT機器活用授業研究モデル校事業		
(3) 教育振興	26,823	35,750
・ 教材設備整備		
・ 奈良先端大特別授業		
・ 全国大会等出場補助		
・ いこまっ子キャンプ補助金		
・ 生徒健康増進事業補助		
・ 高等学校等進学奨励金		
[債務負担行為 設定済]		
進学奨励基金が廃止されるまで		
進学奨励基金及びこれに対する利子相当額		
・ 部活動支援事業		
・ 生駒こどもチャレンジ事業補助金【新規】		
(4) 生徒就学援助	49,821	52,392
・ 要保護及び準要保護生徒就学援助等		
462人		
(5) 中学校施設整備	17,006	92,657
・ 学校体育館脱水銀化及び非構造部材耐震化事業【新規】		
5 幼稚園		
(1) 幼稚園管理運営	734,858	693,609
・ 9園(うち こども園1園) 園児数 1,229人		
・ 預かり保育		
・ 学校創造推進事業		
(2) 私立幼稚園就園奨励費補助	49,400	36,743
340人		
(3) 私立幼稚園運営費補助	4,560	4,560
(4) 幼稚園施設整備	34,945	70,950
・ トイレ洋式化設計(なばた・生駒・俵口)		
・ 生駒幼稚園整備事業		

(単位 千円)

区	分	平成29年度	平成28年度
	・ 幼稚園バス更新（2台）【新規】		
6	人権教育	367	367
	・ 研究大会参加等		
7	社会教育	1,527	1,837
	・ 青少年健全育成活動事業		
	放課後こども教室		
8	保健体育		
(1)	児童・生徒・教職員健康管理	38,242	39,003
	・ 検尿、心電図等各種検査		
	・ 学校保健研修会の実施		
(2)	学校給食センター管理運営	306,137	265,887
	・ 給食配送		
	[債務負担行為 設定済]		
	平成29～31年度 252,945千円		
(3)	(仮称) 生駒北学校給食センター整備運営【新規】	64,778	—
	・ 進入路及び駐車場整備工事		
	・ アドバイザリー業務		
	・ 設計モニタリング支援等業務		
	[債務負担行為の設定]		
	平成29～30年度 4,061千円		
	・ 整備運営事業		
	[債務負担行為の設定]		
	平成29～46年度 7,911,408千円		
(4)	給食材料費	530,749	536,587

(単位 千円)

区 分	平成29年度	平成28年度
[生涯学習部]		
〈教育費〉		
1 社会教育		
(1) 生涯学習振興事業	5,812	6,502
・ 社会教育委員会議の運営		
・ 生涯学習推進連絡会助成等		
(2) 高齢者教育の推進	8,848	8,270
・ 寿大学		
・ 地域デビューガイダンス事業		
(3) 生涯学習施設管理	376,517	387,376
・ 生涯学習施設管理業務		
[債務負担行為 設定済]		
平成27～32年度 1,648,645千円		
・ やまびこホール管理業務		
[債務負担行為 設定済]		
平成27～32年度 2,351千円		
(4) 生涯学習施設整備	167,744	153,464
・ トイレ洋式化及び授乳室設置		
設計委託 南コミセン、北コミセン、芸術会館		
工事 たけまるホール		
・ トイレ洋式化		
工事 コミセン		
・ ハロゲン化物消火設備更新【新規】		
たけまるホール、セイセイビル		
・ 図書会館エレベーター改修工事【新規】		
・ 南コミュニティセンター第2駐車場拡張整備【新規】		
(5) 図書館運営	343,396	357,633
・ 子ども読書活動推進計画		
ブックリストの配布と掲載図書団体貸出		
・ ブックスタート事業		
ブックスタートパック配布		

(単位 千円)

区 分	平成29年度	平成28年度
<ul style="list-style-type: none"> ・ 高齢者・障がい者サービス 音訳ブラッシュアップ講座 ・ おはなし会、各種講座等 ・ 子ども読書活動連絡調整会議 ・ ビブリオバトルの開催 全国大会、市内中学生大会 ・ 図書館とまちづくりワークショップ提案事業【新規】 		
(6) 青少年指導	2,064	2,090
<ul style="list-style-type: none"> ・ 非行防止巡回指導 ・ 非行防止地域実践活動等 		
(7) 青少年健全育成活動事業	22,697	13,841
<ul style="list-style-type: none"> ・ 成人式開催 ・ 地域青少年リーダー育成 ・ 家庭教育学級 ・ 青少年国際交流事業 ・ 青少年健全育成団体事業助成 ・ 青少年野外活動事業 ・ ユニバーサルキャンプin生駒 ・ I KOMAサマーセミナーの開催【新規】 ・ (仮称) 子ども・若者総合相談窓口の設置【新規】 ・ 子ども・若者支援ネットワークの運営 		
(8) 文化振興	18,769	5,744
<ul style="list-style-type: none"> ・ 市民の文化活動の成果発表 市民文化祭等 ・ 市民みんなで創る音楽祭 ・ 生駒市民吹奏楽団実施事業 (仮称) 市民吹奏楽団結成記念コンサート【新規】 (仮称) 吹奏楽フェスティバル【新規】 0才から楽しめるファミリーコンサート ・ (仮称) 愛にあふれる市民おすすめ映画上映会の開催 【新規】 ・ 第32回国民文化祭分野別フェスティバルの開催【新規】 		

(単位 千円)

区 分	平成29年度	平成28年度
(9) 文化財保護事業 ・古文書・仏像・民俗調査等 ・市内遺跡発掘調査 ・重要文化財保存修理等補助 高山八幡宮本殿、往馬大社火祭り装束等 ・指定文化財保存事業補助 ・デジタルミュージアム ・生駒ふるさとミュージアム管理 生駒ふるさとミュージアム指定管理業務 [債務負担行為の設定] 平成29～34年度 155,048千円	42,194	39,199
2 保健体育		
(1) 体育振興 ・ファミリースポーツの集い ・学校体育施設開放 ・生駒山スカイウォーク ・市町村対抗子ども駅伝大会への参加 ・スポーツ団体育成等 ・総合型地域スポーツクラブ支援事業 ・チャリロゲいこまの開催 ・トップアスリート連携事業 ・体育施設利用促進事業 障がい者・障がい児も利用しやすい環境整備【新規】	54,566	61,308
(2) 体育施設管理 ・指定管理者による体育施設の管理と市民体育大会、 市民体育祭、スポーツ教室等の事業運営 [債務負担行為 設定済] 平成26～31年度 911,800千円 ・北大和グラウンド・野球場分 [債務負担行為 設定済] 平成29～31年度 33,990千円	186,799	179,972
(3) 体育施設整備事業	28,183	11,530

(単位 千円)

区 分	平成29年度	平成28年度
<ul style="list-style-type: none"> ・各体育施設整備 <li style="padding-left: 20px;">滝寺公園プール改修工事 (4) 生駒北スポーツセンター施設管理 <ul style="list-style-type: none"> ・スポーツセンター管理業務 [債務負担行為 設定済] 平成27～31年度 279,500千円 ・調整池採水分析調査 ・バス路線運行延伸 	62,684	62,163
<p>[上下水道部]</p> <p><衛生費></p> <p>1 浄化槽設置事業</p> <ul style="list-style-type: none"> ・浄化槽設置補助 <li style="padding-left: 40px;">81基 ・浄化槽の適正管理推進 	38,834	39,922

公共施設整備基金特別会計

(単位 千円)

区	分	平成29年度	平成28年度
1	公共施設整備基金積立		
	(1) 利子	2,080	4,522
	(2) 寄附金	59,780	138,796

介護保険特別会計

(単位 千円)

区	分	平成29年度	平成28年度
介護保険			
・ 第6期介護保険事業計画 (H27~H29)			
基準月額 4,759円			
第1号被保険者数 32,654人			
1	介護保険事務	31,034	26,618
2	介護保険賦課徴収	3,000	2,980
3	介護認定審査会	11,152	11,364
4	認定調査	42,848	40,968
5	保険給付費		
	(1) 介護サービス等給付費	6,796,861	6,623,337
	・ 居宅介護サービス		
	・ 地域密着型介護サービス		
	・ 施設介護サービス		
	・ 居宅介護福祉用具購入		
	・ 居宅介護住宅改修		
	・ 居宅介護サービス計画等		
	(2) 介護予防サービス等給付費	196,962	201,979
	・ 介護予防サービス		
	・ 地域密着型介護予防サービス		
	・ 介護予防福祉用具購入		
	・ 介護予防住宅改修		
	・ 介護予防サービス計画等		

(単位 千円)

区	分	平成29年度	平成28年度
	(3) 高額介護サービス等給付費	187,857	172,628
	(4) 審査支払手数料	10,587	9,581
	(5) 特定入所者介護サービス等費	318,454	247,610
6	地域支援事業費		
	(1) 介護予防・日常生活支援総合事業費	268,818	308,688
	・訪問型サービス		
	・通所型サービス		
	・介護予防ケアマネジメント事業		
	・対象者把握事業		
	・介護予防普及啓発事業		
	・地域リハビリテーション活動支援		
	・地域ケア会議推進		
	・地域介護予防活動支援事業		
	(2) 包括的支援等事業費	187,778	153,582
	・地域包括支援センター 6ヶ所		
	・在宅医療・介護連携の推進		
	・入退院調整マニュアル作成【新規】		
	・認知症施策の推進		
	・認知症簡易判定スクリーニング機器の導入【新規】		
	・生活支援体制整備		
	・高齢者虐待防止対策		
	・成年後見人制度		
	・家族介護支援		
7	介護保険介護給付費準備基金積立	941	2,102

国民健康保険特別会計

(単位 千円)

区	分	平成29年度	平成28年度
国民健康保険			
平均被保険者数	一般 26,000人		
	退職 500人		
	介護 7,500人		
平均被保険者世帯数	一般 15,900世帯		
	退職 280世帯		
	介護 6,500世帯		
税率 医療給付費分			
	所得割 7.2/100		
	均等割額 27,600円		
	平等割額 29,000円		
	課税限度額 52万円		
後期高齢者支援金分			
	所得割 2.0/100		
	均等割額 8,400円		
	平等割額 9,600円		
	課税限度額 17万円		
介護納付金分			
	所得割 2.0/100		
	均等割額 7,200円		
	平等割額 8,400円		
	課税限度額 16万円		
1	国民健康保険事務	42,731	43,025
	・医療等適正化推進専門委員会		
	・ジェネリック医薬品使用啓発		
	・療養費（柔道整復師等）レセプト点検		
2	保険給付費		
	(1) 一般被保険者療養給付費	7,292,051	6,725,118
	(2) 退職被保険者等療養給付費	150,792	277,997

(単位 千円)

区	分	平成29年度	平成28年度
(3)	一般被保険者療養費	108,851	115,963
(4)	退職被保険者等療養費	1,648	4,100
(5)	審査支払手数料	22,681	22,789
(6)	一般被保険者高額療養費	1,028,154	812,807
(7)	退職被保険者等高額療養費	29,046	49,700
(8)	一般被保険者高額介護合算療養費	1,000	1,000
(9)	退職被保険者等高額介護合算療養費	100	100
(10)	一般被保険者移送費	200	200
(11)	退職被保険者等移送費	100	100
(12)	出産育児一時金	42,021	42,021
	1人あたり 420,000円		
(13)	葬祭給付費	4,800	4,800
	1人あたり 30,000円		
3	後期高齢者支援金等	1,390,096	1,382,979
	・後期高齢者支援金		
	・後期高齢者関係事務費拠出金		
4	前期高齢者納付金等	4,875	739
	・前期高齢者納付金		
	・前期高齢者関係事務費拠出金		
5	老人保健拠出金	25	49
6	介護納付金	535,599	496,808
7	共同事業拠出金	2,772,033	2,618,494
	・高額医療費共同事業負担金		
	・保険財政共同安定化事業負担金		
8	保健事業費	113,230	107,935
	・医療費通知		
	・特定健康診査等		
	・福祉と健康のつどい		
9	国民健康保険システム整備事業	26,014	8,427
	・広域化対応改修委託料【新規】		

後期高齢者医療特別会計

(単位 千円)

区	分	平成29年度	平成28年度
後期高齢者医療保険			
被保険者数	14,320人		
保険料率	所得割 8.92 / 100		
	均等割額 44,800円		
	賦課限度額 57万円		
後期高齢者医療			
1	後期高齢者医療事務	13,823	12,839
2	後期高齢者医療広域連合納付金	1,661,701	1,573,741
	・事務費負担金		
	・保険料負担金		
	・保険基盤安定負担金		
3	後期高齢者医療システム整備事業	11,525	2,877
	・後期高齢者医療システム等委託料【新規】		

下水道事業特別会計

(単位 千円)

区	分	平成29年度	平成28年度
1	下水道事務 ・地方公営企業法適用移行業務 [債務負担行為の設定] 平成30～31年度 32,880千円 ・マンホール蓋デザイン変更【新規】	100,171	86,315
2	下水管渠維持 ・個別浄化槽地区下水道接続推進事業	380,000	375,885
3	下水処理施設管理運営 ・山田川・竜田川浄化センター	426,598	416,738
4	公共下水道管渠整備事業 ・竜田川処理区の国庫補助事業 ・単独事業 ・下水道事業計画の変更【新規】	950,218	1,118,814
5	流域下水道事業 ・大和川上流流域下水道事業建設負担金	53,669	56,777
6	公債費		
	(1) 長期債償還元金	782,043	783,827
	(2) 長期債償還利子	181,517	193,725

自動車駐車場事業特別会計

(単位 千円)

区	分	平成29年度	平成28年度
1	自動車駐車場管理費 ・消費税納付金 ※H28年度末で駐車場特会で行っていた事業は一般会計へ移行、H29は消費税の精算のみ計上	5,888	—

14 企業会計の概要

水道事業会計

1 生駒市水道ビジョンに定める将来像

「夢と希望へつながる いこまの水道」
～信頼・やさしさ・うるおい～

2 基本項目

項 目	平成29年度	平成28年度	増減	増減率(%)
(1) 給 水 戸 数	50,000 戸	50,000 戸	0 戸	0.0
(2) 年 間 総 配 水 量	12,118,000 m ³	12,159,000 m ³	△ 41,000 m ³	△ 0.3
(3) 一 日 最 大 配 水 量	38,161 m ³	38,290 m ³	△ 129 m ³	△ 0.3

3 予算総額(収益的支出と資本的支出の合計額)

(単位 千円)

項 目	平成29年度	平成28年度	増減	増減率(%)
予 算 総 額	3,761,449	3,729,159	32,290	0.9

4 収益的収入及び支出予算

収入

(単位 千円)

款 ・ 項	平成29年度	平成28年度	増減	増減率(%)
事業収益	2,968,675	3,011,200	△ 42,525	△ 1.4
(1) 営 業 収 益	2,493,415	2,483,864	9,551	0.4
(2) 営 業 外 収 益	475,060	527,136	△ 52,076	△ 9.9
(3) 特 別 利 益	200	200	0	0.0

支出

(単位 千円)

款 ・ 項	平成29年度	平成28年度	増減	増減率(%)
事業費用	2,756,475	2,770,348	△ 13,873	△ 0.5
(1) 営 業 費 用	2,686,263	2,700,685	△ 14,422	△ 0.5
(2) 営 業 外 費 用	28,212	27,663	549	2.0
(3) 特 別 損 失	2,000	2,000	0	0.0
(4) 予 備 費	40,000	40,000	0	0.0

5 資本的收入及び支出予算

収入

(単位 千円)

款 ・ 項	平成29年度	平成28年度	増減	増減率(%)
資本的收入	129,331	142,545	△ 13,214	△ 9.3
(1) 寄 附 金	16,245	30,010	△ 13,765	△ 45.9
(2) 納 付 金	91,700	78,000	13,700	17.6
(3) 負 担 金	2,530	5,959	△ 3,429	△ 57.5
(4) 分 担 金	18,856	28,576	△ 9,720	△ 34.0

支出

(単位 千円)

款 ・ 項	平成29年度	平成28年度	増減	増減率(%)
資本的支出	1,004,974	958,811	46,163	4.8
(1) 建 設 改 良 費	969,492	916,918	52,574	5.7
(2) 企 業 債 償 還 金	14,482	20,893	△ 6,411	△ 30.7
(3) 還 付 金	1,000	1,000	0	0.0
(4) 予 備 費	20,000	20,000	0	0.0

6 水道事業の概要

(1) 新設改良事業	948, 915千円
新小瀬中継所建設工事【継続】	
老朽水道管更新事業【継続】	
水道施設耐震診断業務【継続】	
配水場電気設備更新事業【継続】	
応急給水・復旧資材備蓄倉庫整備工事【新規】	
(2) 固定資産購入	20, 577千円
水道メーター購入	
車両運搬具購入	
器具備品等購入	
(3) 原水及び浄水に要する経費	1, 462, 992千円
県営水道受水費	
上水道施設運転・管理業務	
電気設備保守点検業務	
水質検査に要する経費	
施設の修繕に要する経費	
(4) 給配水管の維持管理に要する経費	264, 418千円
水道管の修繕に要する経費	
漏水調査業務	
(5) 営業活動に要する経費	236, 035千円
(6) 減価償却費(小水力発電費分含む)	689, 608千円
(7) 企業債償還元金及び支払利息	15, 748千円

病院事業会計

1 基本目標 「質の高い医療の提供」

2 基本項目

項 目	平成29年度	平成28年度
(1) 病床数(許可)	一般病床 210床	一般病床 210床
(2) 主要な建設改良事業	非常用電気設備増設設計業務 非常用電気設備増設工事	

3 予算総額(収益的支出と資本的支出の合計額)

(単位 千円)

項 目	平成29年度	平成28年度	増減	増減率(%)
予 算 総 額	1,497,051	1,486,068	10,983	0.7

4 収益的収入及び支出予算

収入

(単位 千円)

款 ・ 項	平成29年度	平成28年度	増減	増減率(%)
病院事業収益	263,807	203,496	60,311	29.6
(1) 医 業 収 益	67,200	62,523	4,677	7.5
(2) 医 業 外 収 益	196,607	140,973	55,634	39.5

支出

(単位 千円)

款 ・ 項	平成29年度	平成28年度	増減	増減率(%)
病院事業費用	508,264	501,019	7,245	1.4
(1) 医 業 費 用	480,815	471,391	9,424	2.0
(2) 医 業 外 費 用	22,449	24,628	△ 2,179	△ 8.8
(3) 予 備 費	5,000	5,000	0	0.0

5 資本的収入及び支出予算

収入

(単位 千円)

款・項	平成29年度	平成28年度	増減	増減率(%)
資本的収入	927,894	602,494	325,400	54.0
(1) 企業債	5,400	0	5,400	皆増
(2) 負担金交付金	242,494	242,494	0	0.0
(3) 基金からの長期借入金	680,000	360,000	320,000	88.9

支出

(単位 千円)

款・項	平成29年度	平成28年度	増減	増減率(%)
資本的支出	988,787	985,049	3,738	0.4
(1) 建設改良費	5,400	1,662	3,738	224.9
(2) 企業債償還金	982,387	982,387	0	0.0
(3) 予備費	1,000	1,000	0	0.0

6 病院事業の概要

- | | |
|------------------------------|-------------|
| (1) 建設改良事業 | 5,400千円 |
| 非常用電気設備増設設計業務 | |
| 非常用電気設備増設工事 | |
| (2) 病院用地借上(平成23～53年度の債務負担行為) | 51,867千円 |
| (3) 病院事業推進委員会に要する経費 | 267千円 |
| (4) 市立病院管理運営協議会に要する経費 | 257千円 |
| (5) 減価償却費 | 384,928千円 |
| (6) 企業債償還元金及び支払利息 | 1,003,312千円 |