

資料2

平成28年3月16日

生駒市長 小 紫 雅 史 様

医療法人 徳洲会

理事長 鈴木 隆 夫



平成28年度生駒市立病院の管理運営に関する事業計画書の提出
について

生駒市立病院の管理運営に関する基本協定書第22条の規定に基づき、平成28年度生駒市立病院の管理運営に関する事業計画書を提出します。



平成28年度 生駒市立病院 事業計画書

指定管理初年度に引き続き、基本協定書に沿って徳洲会グループのノウハウを結集して生駒市立病院の運営を軌道に乗せ、生駒市病院事業計画に掲げる診療方針の実現を目指します。

1 基本方針

市民の生命と健康を守る公立病院としての性格を重視し、次に掲げる基本方針に沿って事業を運営します。

- ① 患者中心の市民満足度の高い、質の高い医療を提供します。
- ② 「救急は断らない」という姿勢のもと、24時間対応の地域住民が安心できる救急医療体制の充実を目指します。
- ③ 地域医療機関との役割分担のもと、小児二次救急医療を含む小児医療体制の早期構築を目指します。
- ④ 災害時に機能を発揮できる病院を目指します。
- ⑤ 地域の医療機関との病診・病病連携を積極的に推進するとともに、介護・福祉施設との密接な連携を図ることで、地域医療の充実に貢献します。
- ⑥ 生駒市立病院管理運営協議会の意見を積極的に採り入れ、市民参加による病院運営を推進します。
- ⑦ 医療講演会等により、市の保健行政と連携して保健知識の啓発を行うことで予防医療を推進します。

2 基本的な医療提供

(1) 診療科目

内科 消化器内科 循環器内科 外科 脳神経外科 整形外科 形成外科 小児科
腎臓泌尿器科 産婦人科 リハビリテーション科 放射線科 救急科 麻酔科

市民ニーズ等必要に応じて、市との協議のもと診療科目を追加します。

(2) 診察日・診察時間

診察日	月曜日～土曜日（祝日、年末年始(12/31～1/3)を除く。）
診察時間	午前診察 9:00～12:00 夕方診察 17:00～19:00（土曜日除く）
受付時間	午前診察 8:00～12:00 夕方診察 16:30～19:00（土曜日除く）

市民ニーズ等必要に応じて、夕方診察の総合診療科一診体制から二診体制に増やします。また、午後診察として各種専門外来等を追加します。

(3) 病棟編成(平成28年4月1日)

3病棟（実稼動可能病床数153床）、10対1看護基準

市民ニーズ等必要に応じて、随時開棟し、フルオープンを目指します。

(4) 各診療科目の病床数(平成28年4月1日)

小児科	4床
産婦人科	18床
内科系	76床
外科系	48床
その他	7床

(5) 人員体制(平成28年4月1日)

職 種	人 数	備 考
医師	20.3名	常勤 18名 内科 2名 消化器内科 2名 循環器内科 2名 外科 2名 整形外科 1名 形成外科 1名 小児科 1名 腎臓泌尿器科 1名 産婦人科 1名 リハビリテーション科 1名 放射線科 1名 救急科 1名 麻酔科 2名 非常勤 22名 内科 5名 消化器内科 1名 脳神経外科 4名 整形外科 2名 形成外科 1名 小児科 5名 腎臓泌尿器科 4名
看護師	96.7名	看護師(常勤) 86名 (うち准看護師 7名) (うち助産師 6名) (うち保健師 1名) ・外来部門 26名、入院部門 60名 看護師(非常勤) 15名 (うち助産師 2名) ・外来部門 8名、入院部門 7名
薬剤師	9.8名	常勤 9名 非常勤 1名
理学療法士	4名	
作業療法士	1名	
言語聴覚士	1名	
放射線技師	7名	
検査技師	6名	
管理栄養士	3名	
看護助手	9名	
臨床工学技士	2名	
事務職員他	28.6名	社会福祉士 2名含む

合 計	188.4名	
-----	--------	--

引き続き、常勤医師等医療スタッフの確保、充実による人員体制の整備に努めます。

(6) 救急医療体制

- ・引き続き救急患者の市内受入率の向上に貢献するとともに、整形外科や脳神経外科など診療科の体制整備を進めます。
- ・救急告示病院として、消防本部救急隊、市内・近隣医療機関、介護・福祉施設との連携連絡を緊密にし、24時間体制で受入体制を確保します。
- ・受入体制としては、医師、検査技師、放射線技師、薬剤師の当直等患者数に応じて必要な人員体制の整備、一般撮影やCT、MRIによる画像診断、超音波検査、血液等各種検体検査及び心臓カテーテル、内視鏡による検査・治療体制を確保します。
- ・市内内科系二次・外科系一次二次輪番体制への参加に向けて引き続き関係機関との協議を進めるとともに、輪番病院や休日夜間応急診療所のバックアップ病院として支援します。
- ・小児科領域においては、奈良県北和小児科二次輪番体制への参加を始められるよう、小児科二次医療体制を整備するとともに、奈良県や輪番病院と協議を進めます。
- ・産婦人科領域においては、奈良県北和産婦人科一次救急医療体制への参加を視野に入れた体制を整備するとともに、輪番医療機関のバックアップ病院として支援します。

(7) 医療安全管理に対する取組

市民の生命と健康を守る観点から、医療安全管理規程に基づき、医療安全管理委員会や感染委員会を中心に、説明と同意を重視する医療安全管理体制を堅持し、安全で安心な医療の遂行を徹底します。

(8) 地域医療の支援に対する取組

① 疾病予防機能の強化について

- ・医療講演会の開催回数や内容等をさらに充実します。
- ・市医師会との連携関係を構築するとともに、健診等の体制整備を行うことで、特定健診、各種がん検診などの市民健診や高齢者インフルエンザ予防接種などの各種予防接種の実施範囲を拡充します。

② 在宅支援機能の充実について

- ・医療連携登録医や協力医療機関連携施設への加入の働きかけを推進し、市内・近隣医療機関や介護・福祉施設との連携を強化します。
- ・医科診療所や介護事業所が安心して在宅サービスを提供できるよう、緊急時の入院加療用病床を確保し、円滑で速やかな受入体制を構築し、実施します。
- ・急性期である市立病院から回復期や維持期、在宅期に至るまでの一貫性・継続性のある診療計画で患者をケアしていけるような地域連携パスの導入について、市内医療機関や介護事業所等と協議し、検討を始めます。

③ 開放型病床の設置について

- ・改めてニーズ把握を行った上で、実施の是非については引き続き検討します。

④ 地域医療機関への医療教育プログラムの提供について

- ・定期開催の病診連携談話会にて合同症例検討会を積極的に実施します。
- ・院内外の医療従事者に対する ALSO(周産期救急教育コース)などの医療教育プログラムを実施します。

- ・市消防本部救急隊との定期的な意見交換会を開催します。(年4回程度)

⑤ 周辺の他の医療機関との連携について

- ・引き続き医師会への入会の協議を継続するとともに、市内・近隣医療機関に対して、市立病院の医療情報を積極的に提供し、医療連携登録医への加入の働きかけを推進します。
- ・「合同症例検討会」、「医療機器のオープン利用」については、引き続き推進していきます。

⑥ 地域医療連携推進のための組織・体制及び方法等について

- ・院内の「地域医療連携室」にて、医療ソーシャルワーカー(MSW)等の専従職員を配置し、市内近隣医療機関や介護事業所等との連携業務を引き続き行い、紹介逆紹介などの病診・病病連携を推進します。

(9) 病院事業の運営に関する情報の開示及び広報

市立病院のホームページ等で病院に関する最新情報を開示・広報します。

また、病院の活動・運営については、市立病院の管理運営に市民等の意見を反映させるため、「生駒市立病院管理運営協議会」を市と協力して運営します。

(10) 災害時医療

- ・市立病院災害対策マニュアルや消防計画に則って訓練や研修会を実施し、大規模災害時の傷病者の受入れや医療救護等の緊急対応ができる体制を確立します。
- ・災害発生時は、市、市消防本部及び市医師会等と連携するとともに、奈良県広域災害救急医療情報システムで被災傷病者の受入体制等の情報を随時公開することで、迅速な災害時医療の提供を行います。

(11) 組織図(別紙)

3 施設管理書

基本協定書に沿って、市立病院の施設・設備を計画的かつ効率的に維持管理し、医療効果の向上、患者及び職員の生活環境の充実、施設・設備の長寿命化を図るとともに、消防計画に沿って火災や事故等の予防、早期発見、迅速・的確な対処に努めることで、施設・設備の安全性を維持します。

(1) 外部委託業務内容

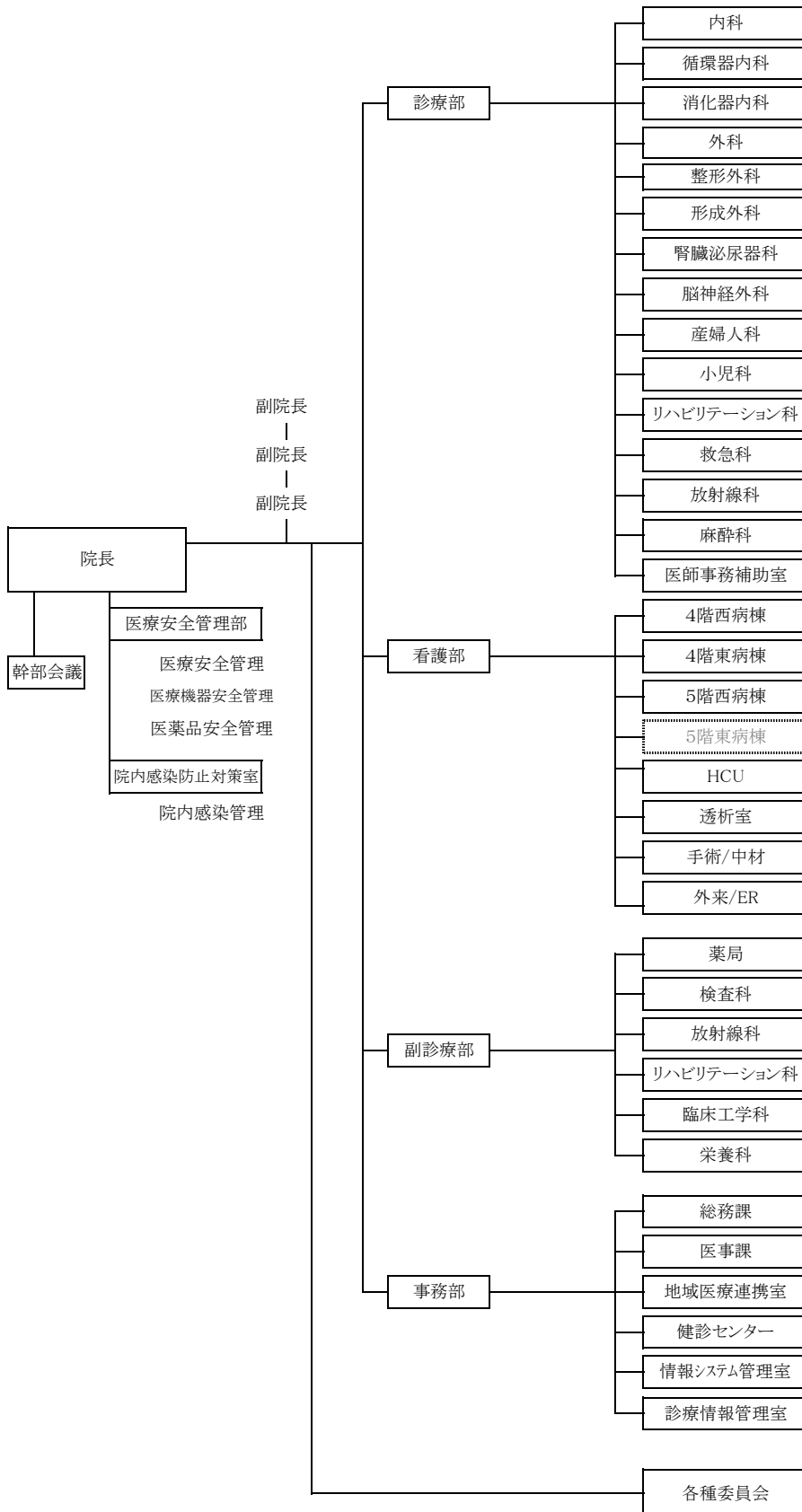
基本協定書第14条第1項但し書きに規定する再委託等業務については、以下のとおりとします。

設備管理業務、SPD管理業務、院内清掃業務、防災センター業務、警備業務、廃棄物処理業務、検体検査業務(一部)、放射線被爆量検査測定業務、給食業務、売店等物品販売業務、院内保育業務

4 収支計画書(別紙)

組 織 図

生駒市立病院 指定管理者 医療法人 徳洲会



平成28年度事業計画 生駒市立病院 (単位:千円)

		4月	5月	6月	7月	8月	9月	10月	11月	12月	1月	2月	3月	合計
		計画	計画	計画	計画	計画	計画	計画	計画	計画	計画	計画	計画	
診	1日平均入院患者数	78.0	82.0	82.0	85.0	90.0	93.0	98.0	105.0	110.0	114.0	118.0	128.0	98.5
	1人1日当り診療額(入院)(円)	45,000	45,000	45,000	45,220	45,220	44,872	45,230	44,293	45,116	44,870	44,464	45,516	44,987
	1日平均外来患者数	105.4	110.4	111.0	120.4	125.4	125.4	135.4	140.7	145.4	150.4	155.4	160.4	132.1
	1人1日当り診療額(外来)(円)	11,627	12,120	12,297	12,110	12,105	12,105	12,097	12,164	12,091	12,088	12,584	13,080	12,234
	入院収入計	105,300	114,390	110,700	119,155	126,164	125,193	137,409	139,523	153,846	158,571	146,909	180,607	1,617,766
	外来収入計	36,765	41,478	40,950	45,198	47,058	45,540	50,778	51,345	54,498	56,358	54,754	65,038	589,760
	診療収入合計	142,065	155,868	151,650	164,353	173,222	170,733	188,187	190,868	208,344	214,929	201,663	245,645	2,207,526
	室料差額収入	2,532	2,600	2,600	2,600	2,700	2,700	2,700	2,700	2,800	2,800	2,800	3,100	32,632
	文書料収入	668	700	700	800	800	800	800	900	900	900	900	1,400	10,368
	その他収入	0	0	0	0	0	0	0	0	0	0	0	0	0
保険等調整増減	-800	-800	-800	-800	-800	-800	-800	-800	-800	-800	-800	-800	-800	-9,600
医療収入合計	144,465	158,368	154,150	166,953	175,922	173,433	190,987	193,668	211,244	217,829	204,563	249,345	2,240,926	
医	医薬品費	22,709	22,009	22,000	22,019	20,231	25,774	21,963	22,272	25,309	23,726	23,525	26,253	277,790
	医療消耗品費	29,413	30,123	27,598	27,502	28,826	31,085	30,743	30,063	28,673	27,699	28,991	30,885	351,601
	給食材料費	1,734	1,900	1,850	2,003	2,111	2,081	2,292	2,324	2,535	2,614	2,455	2,992	26,891
	その他	8,762	9,642	9,170	9,848	10,324	10,192	11,122	11,264	12,196	12,545	11,842	13,966	130,874
医療原価計	62,618	63,675	60,618	61,373	61,492	69,132	66,121	65,923	68,713	66,584	66,812	74,096	787,156	
医療機器リース料	12	12	12	12	12	12	12	12	12	12	12	12	144	
医療機器レンタル料	2,600	2,600	2,600	2,600	2,600	1,600	1,600	1,600	1,600	1,600	1,600	1,600	24,200	
医療機器減価償却費	18,220	18,300	18,500	18,700	18,900	19,100	19,300	19,500	19,600	19,700	19,800	19,800	229,420	
リース資産減価償却費	116	116	116	116	116	116	116	116	116	116	116	116	1,392	
人	医師給与	33,700	34,200	33,900	32,400	32,500	31,300	31,300	31,300	31,300	32,600	31,000	32,000	387,500
	その他	95,515	95,015	94,015	94,015	93,015	93,015	93,015	93,015	94,015	93,715	90,715	88,615	1,117,680
人件費計	129,215	129,215	127,915	126,415	125,515	124,315	124,315	124,315	124,315	125,315	126,315	121,715	120,615	1,505,180
経	水道光熱費	7,700	7,900	7,700	8,800	8,600	8,200	7,700	6,800	7,500	7,200	7,000	7,000	92,100
	保守衛生費	360	360	360	360	360	360	360	360	360	360	360	360	4,320
	その他	25,495	25,738	24,844	25,267	25,639	24,481	24,368	24,268	24,434	23,357	23,810	24,530	296,229
経費計	33,555	33,998	32,904	34,427	34,599	33,041	32,428	31,428	32,294	30,917	31,170	31,890	392,649	
医療費用合計	246,335	247,916	242,665	243,643	243,234	247,316	243,891	242,894	247,650	245,243	241,226	248,129	2,940,141	
医療利益	-101,870	-89,548	-88,515	-76,691	-67,312	-73,883	-52,904	-49,226	-36,406	-27,415	-36,662	1,217	-699,215	
そ	土地・建物用賃借料	0	0	0	0	0	0	0	0	0	0	0	0	0
	減価償却引当金	4,070	4,070	4,070	4,070	4,070	4,070	4,100	4,100	4,100	4,100	4,100	4,100	49,020
	その他費用計	4,070	4,070	4,070	4,070	4,070	4,070	4,100	4,100	4,100	4,100	4,100	4,100	49,020
医	受取利息	0	0	0	0	1	0	0	0	0	0	1	0	2
	その他収益	1,150	1,150	1,150	1,150	1,150	1,150	1,150	1,150	1,150	1,150	1,150	1,150	13,800
医療外収益合計	1,150	1,150	1,150	1,150	1,151	1,150	1,150	1,150	1,150	1,150	1,151	1,150	13,802	
医	支払利息	0	0	0	0	0	0	0	0	0	0	0	0	0
	その他費用計	493	493	493	493	493	493	493	493	493	493	493	493	5,916
医療外費用合計	493	493	493	493	493	493	493	493	493	493	493	493	5,916	
経常利益	-105,283	-92,961	-91,928	-80,104	-70,724	-77,296	-56,347	-52,669	-39,849	-30,858	-40,104	-2,226	-740,349	