

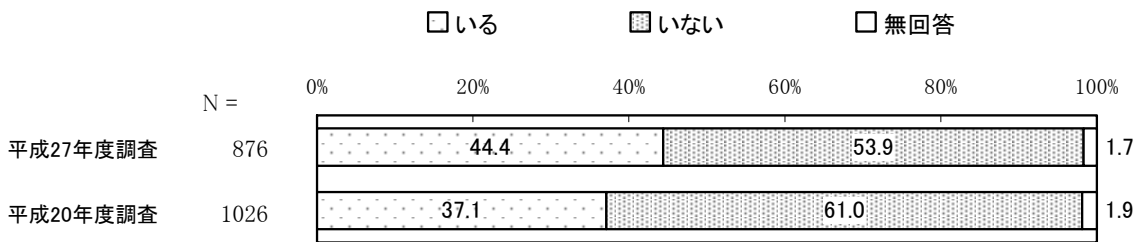
問7 運動やスポーツをする際、指導してくれる人はいますか。

「いる」の割合が44.4%、「いない」の割合が53.9%となっています。

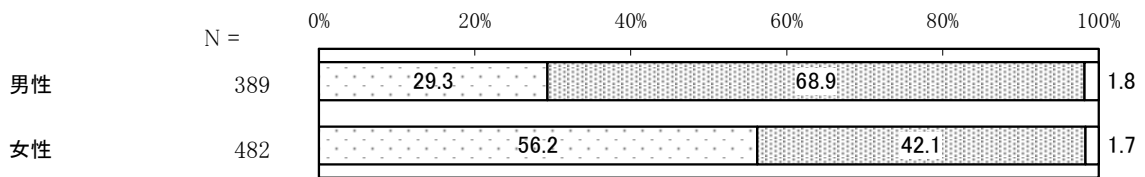
平成20年度調査と比較すると、「いる」の割合が高く、「いない」の割合が低くなっています。

性別でみると、女性に比べ男性で「いる」の割合が高くなっています。

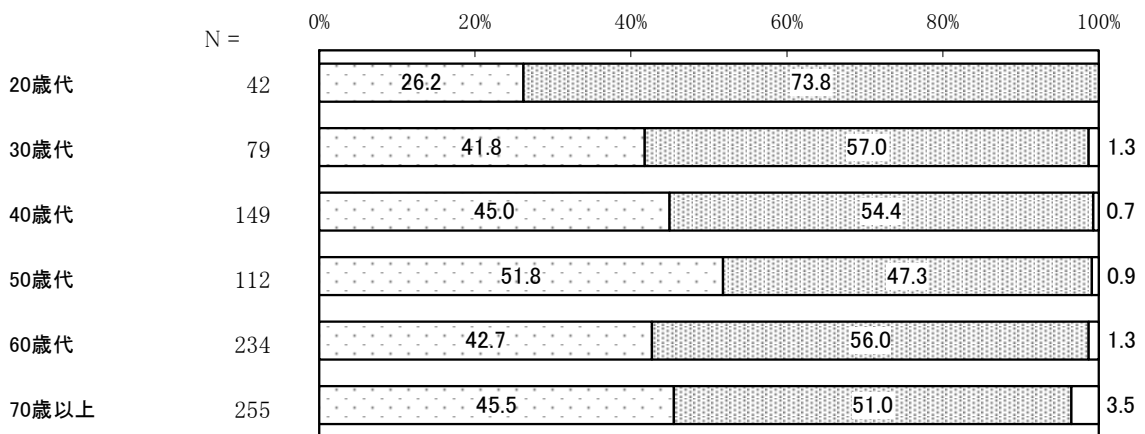
年代別でみると、他に比べ20歳代で「いない」の割合が高くなっています。



【性別】



【年代別】



問8 ふだん、どのような場で運動やスポーツをしていますか。(〇はいくつでも)

「民間のスポーツ施設」の割合が33.3%と最も高く、次いで「道路や空き地」の割合が32.1%、「自宅」の割合が24.3%となっています。

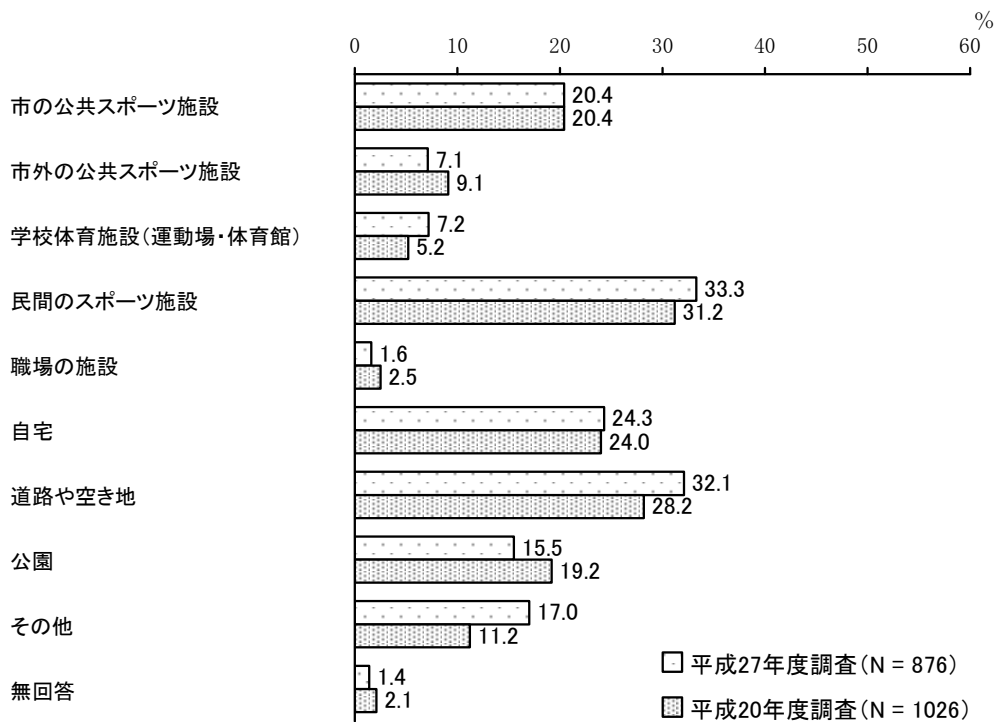
平成20年度調査と比較すると、大きな変化はみられません。

性別でみると、女性に比べ男性で「市外の公共スポーツ施設」「道路や空き地」「公園」の割合が高くなっています。

年代別でみると、他に比べ20歳代で「学校体育施設(運動場・体育館)」の割合が、50歳代で「民間のスポーツ施設」の割合が高くなっています。

地区別でみると、他に比べ生駒台小学校で「民間のスポーツ施設」の割合が、生駒南第二小学校で「市の公共スポーツ施設」の割合が高くなっています。

「その他」の意見としては、“公民館”、“ハイキングコース”、“ゴルフ場”といった内容の記述がみられます。



【性別】

単位：％

| 区分 | 有効回答数 (件) | 市の公共スポーツ施設 | 市外の公共スポーツ施設 | 学校体育施設 (運動場・体育館) | 民間のスポーツ施設 | 職場の施設 | 自宅 | 道路や空き地 | 公園 | その他 | 無回答 |
|----|--------------|------------|-------------|---------------------|-----------|-------|------|--------|------|------|-----|
| 男性 | 389 | 21.9 | 10.0 | 9.0 | 35.2 | 2.6 | 22.6 | 38.3 | 18.3 | 15.2 | 1.3 |
| 女性 | 482 | 19.3 | 4.8 | 5.6 | 32.0 | 0.8 | 25.9 | 27.0 | 13.3 | 18.3 | 1.5 |

【年代別】

単位：％

| 区分 | 有効回答数 (件) | 市の公共スポーツ施設 | 市外の公共スポーツ施設 | 学校体育施設 (運動場・体育館) | 民間のスポーツ施設 | 職場の施設 | 自宅 | 道路や空き地 | 公園 | その他 | 無回答 |
|-------|--------------|------------|-------------|---------------------|-----------|-------|------|--------|------|------|-----|
| 20歳代 | 42 | 21.4 | 19.0 | 35.7 | 9.5 | 4.8 | 31.0 | 23.8 | 14.3 | 7.1 | — |
| 30歳代 | 79 | 17.7 | 8.9 | 7.6 | 35.4 | 5.1 | 21.5 | 31.6 | 22.8 | 10.1 | — |
| 40歳代 | 149 | 27.5 | 8.7 | 14.1 | 30.2 | 3.4 | 20.1 | 32.9 | 12.1 | 12.1 | 0.7 |
| 50歳代 | 112 | 17.0 | 3.6 | 6.3 | 45.5 | 0.9 | 21.4 | 24.1 | 9.8 | 17.9 | 0.9 |
| 60歳代 | 234 | 15.4 | 7.3 | 2.1 | 35.5 | 0.4 | 26.9 | 37.6 | 15.8 | 20.9 | 1.3 |
| 70歳以上 | 255 | 23.1 | 5.1 | 3.1 | 31.4 | 0.4 | 25.9 | 31.4 | 17.6 | 19.2 | 2.7 |

【地区別】

単位：%

| 区分 | 有効回答数 (件) | 市の公共スポーツ 施設 | 市外の公共スポー ツ施設 | 学校体育施設(運動 場・体育館) | 民間のスポーツ施 設 | 職場の施設 | 自宅 | 道路や空き地 | 公園 | その他 | 無回答 |
|----------|--------------|----------------|-----------------|---------------------|---------------|-------|------|--------|------|------|-----|
| 生駒小学校 | 86 | 15.1 | 8.1 | 4.7 | 33.7 | 2.3 | 26.7 | 26.7 | 16.3 | 12.8 | 1.2 |
| 生駒南小学校 | 49 | 18.4 | 6.1 | 14.3 | 32.7 | — | 28.6 | 24.5 | 20.4 | 16.3 | 4.1 |
| 生駒北小学校 | 38 | 26.3 | 2.6 | 13.2 | 21.1 | 5.3 | 26.3 | 28.9 | 13.2 | 26.3 | 2.6 |
| 生駒台小学校 | 94 | 20.2 | 8.5 | 6.4 | 40.4 | — | 25.5 | 33.0 | 9.6 | 21.3 | — |
| 生駒東小学校 | 82 | 17.1 | 6.1 | 8.5 | 35.4 | — | 20.7 | 35.4 | 4.9 | 17.1 | 2.4 |
| 真弓小学校 | 100 | 23.0 | 8.0 | 5.0 | 35.0 | 1.0 | 21.0 | 35.0 | 19.0 | 14.0 | 1.0 |
| 俵口小学校 | 80 | 26.3 | 5.0 | 5.0 | 37.5 | 1.3 | 25.0 | 35.0 | 13.8 | 15.0 | — |
| 鹿ノ台小学校 | 74 | 6.8 | 16.2 | 5.4 | 35.1 | 1.4 | 28.4 | 31.1 | 20.3 | 24.3 | 2.7 |
| 桜ヶ丘小学校 | 57 | 14.0 | 7.0 | 8.8 | 29.8 | 1.8 | 24.6 | 33.3 | 14.0 | 15.8 | 1.8 |
| あすか野小学校 | 86 | 22.1 | 9.3 | 5.8 | 27.9 | 2.3 | 25.6 | 30.2 | 18.6 | 16.3 | — |
| 壱分小学校 | 79 | 26.6 | 2.5 | 8.9 | 34.2 | 2.5 | 20.3 | 32.9 | 20.3 | 16.5 | — |
| 生駒南第二小学校 | 41 | 36.6 | — | 4.9 | 24.4 | 2.4 | 22.0 | 36.6 | 17.1 | 7.3 | 4.9 |

問9 主にスポーツや運動をしているのは主にいつですか。(〇はいくつでも)

「平日の午前中」の割合が33.8%と最も高く、次いで「平日の午後」の割合が30.7%、「平日の夜」の割合が19.2%となっています。

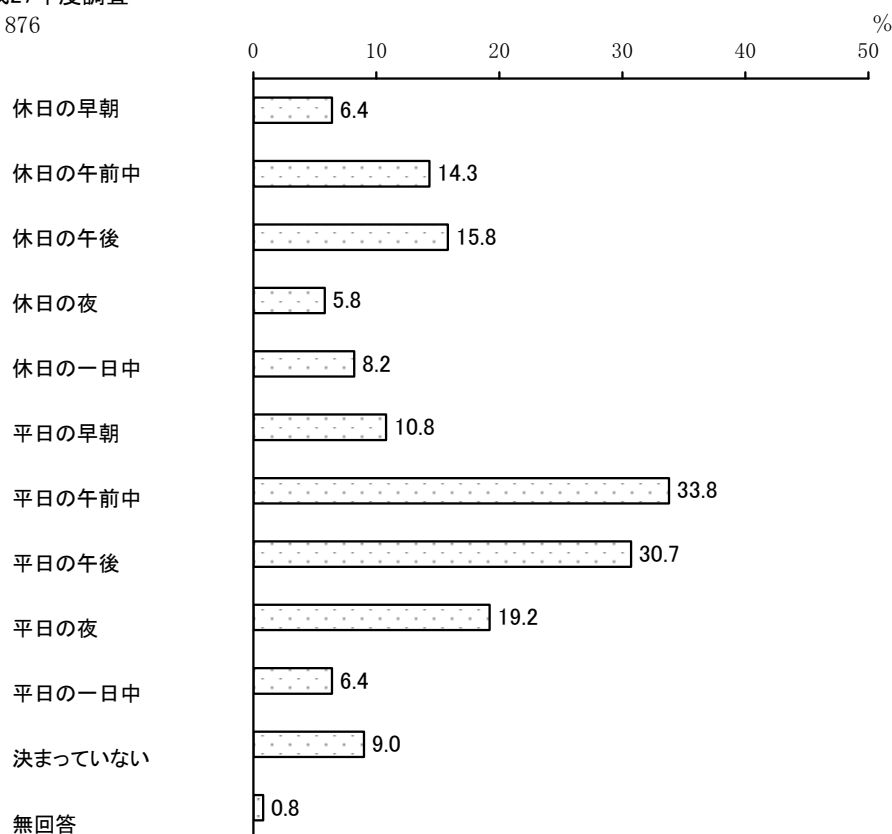
平成20年度調査との比較は、選択肢が異なるため参考とします。

性別でみると、女性に比べ男性で「休日の早朝」「休日の午前中」「休日の午後」「休日の一日中」「平日の一日中」の割合が高くなっています。一方、女性に比べ男性で「平日の午前中」「平日の午後」の割合が高くなっています。

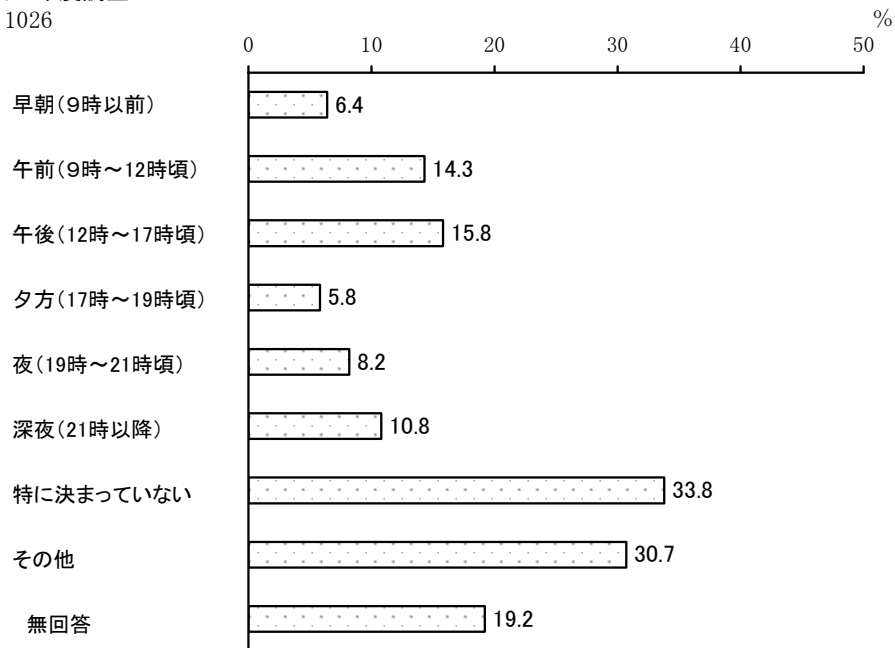
年代別でみると、他に比べ20歳代から40歳代で「休日の午前中」「休日の午後」「平日の夜」の割合が高くなっています。また、60歳以上で「平日の午前中」「平日の午後」の割合が高くなっています。

職業別でみると、他に比べ就労している（パート・アルバイト等含む）で「休日の午前中」の割合が高く、「平日の午後」の割合が低くなっています。また、専業主婦、無職（定年退職含む）で「平日の午前中」「平日の午後」の割合が高くなっています。

平成27年度調査
N = 876



平成20年度調査
N = 1026



【性別】

単位：%

| 区分 | 有効回答数(件) | 休日の早朝 | 休日の午前中 | 休日の午後 | 休日の夜 | 休日の一日中 | 平日の早朝 | 平日の午前中 | 平日の午後 | 平日の夜 | 平日の一日中 | 決まっていない | 無回答 |
|----|----------|-------|--------|-------|------|--------|-------|--------|-------|------|--------|---------|-----|
| 男性 | 389 | 9.3 | 20.1 | 21.3 | 6.7 | 12.9 | 11.6 | 22.6 | 25.4 | 18.0 | 9.5 | 8.7 | 0.8 |
| 女性 | 482 | 3.9 | 9.8 | 11.4 | 5.2 | 4.4 | 10.4 | 42.9 | 35.3 | 19.7 | 3.9 | 9.1 | 0.8 |

【年代別】

単位：%

| 区分 | 有効回答数(件) | 休日の早朝 | 休日の午前中 | 休日の午後 | 休日の夜 | 休日の一日中 | 平日の早朝 | 平日の午前中 | 平日の午後 | 平日の夜 | 平日の一日中 | 決まっていない | 無回答 |
|-------|----------|-------|--------|-------|------|--------|-------|--------|-------|------|--------|---------|-----|
| 20歳代 | 42 | — | 26.2 | 31.0 | 21.4 | — | 2.4 | 7.1 | 33.3 | 31.0 | — | 19.0 | — |
| 30歳代 | 79 | 11.4 | 34.2 | 30.4 | 12.7 | 10.1 | 7.6 | 25.3 | 11.4 | 38.0 | — | 2.5 | — |
| 40歳代 | 149 | 8.7 | 22.8 | 30.9 | 9.4 | 12.1 | 5.4 | 28.9 | 17.4 | 26.2 | — | 6.0 | 0.7 |
| 50歳代 | 112 | 8.0 | 19.6 | 17.0 | 5.4 | 15.2 | 8.9 | 22.3 | 22.3 | 21.4 | 5.4 | 10.7 | — |
| 60歳代 | 234 | 5.1 | 7.3 | 8.5 | 3.4 | 9.0 | 13.2 | 40.6 | 40.2 | 16.7 | 9.0 | 9.0 | 1.3 |
| 70歳以上 | 255 | 4.7 | 5.5 | 6.3 | 1.6 | 2.7 | 15.3 | 42.7 | 39.6 | 7.8 | 11.4 | 10.2 | 1.2 |

【職業別】

単位：%

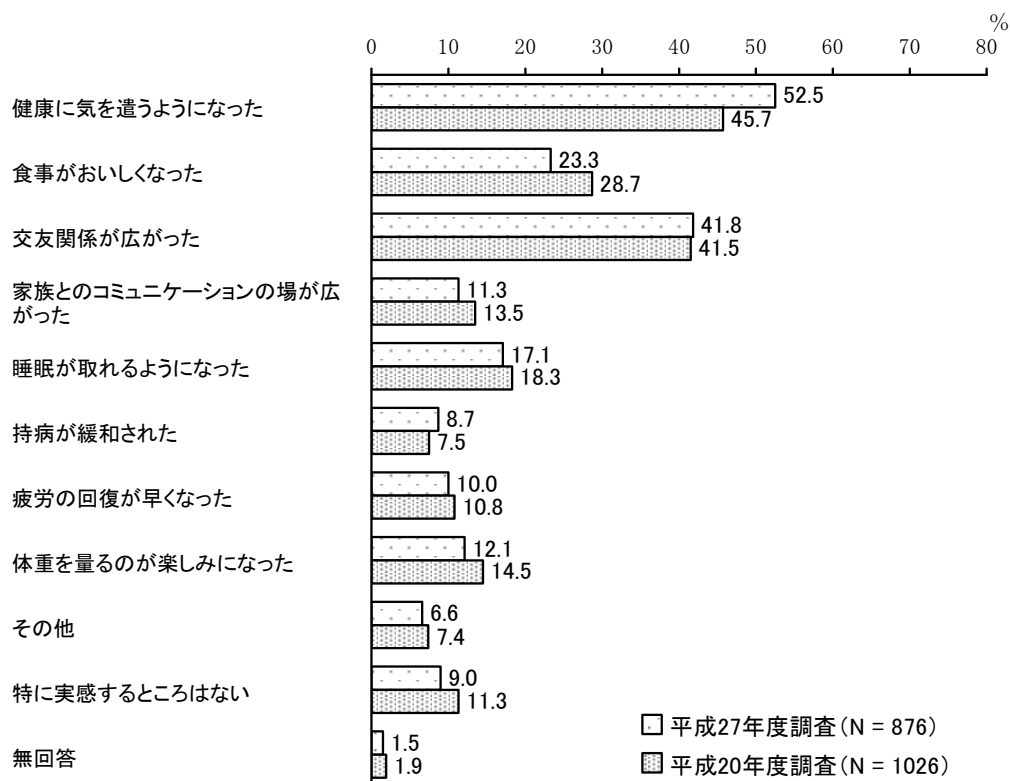
| 区分 | 有効回答数 (件) | 休日の早朝 | 休日の午前中 | 休日の午後 | 休日の夜 | 休日の一日中 | 平日の早朝 | 平日の午前中 | 平日の午後 | 平日の夜 | 平日の一日中 | 決まっていない | 無回答 |
|----------------------|--------------|-------|--------|-------|------|--------|-------|--------|-------|------|--------|---------|-----|
| 就労している(パート・アルバイト等含む) | 388 | 7.7 | 24.5 | 25.8 | 9.5 | 13.4 | 9.3 | 17.3 | 17.0 | 29.1 | 3.9 | 8.8 | 0.3 |
| 学生 | 16 | 6.3 | 18.8 | 31.3 | 18.8 | — | — | 12.5 | 50.0 | 37.5 | — | 6.3 | — |
| 専業主婦(夫) | 226 | 3.1 | 6.2 | 7.1 | 2.7 | 4.9 | 9.3 | 56.6 | 42.5 | 12.4 | 5.8 | 7.1 | 0.9 |
| 無職(定年退職含む) | 238 | 7.1 | 5.5 | 7.1 | 2.1 | 2.9 | 16.0 | 41.2 | 41.6 | 7.6 | 11.3 | 10.9 | 1.3 |

問 10 運動やスポーツをすることで生活にどのような変化がありましたか。
(〇はいくつでも)

「健康に気を遣うようになった」の割合が52.5%と最も高く、次いで「交友関係が広がった」の割合が41.8%、「食事がおいしくなった」の割合が23.3%となっています。

平成20年度調査と比較すると、「健康に気を遣うようになった」の割合が高く、「食事がおいしくなった」の割合が低くなっています。

「その他」の意見としては、“体力の向上”、“気分がすっきりした”、“体が軽く感じるようになった”といった内容の記述が多くみられます。



3 今後の運動やスポーツに対する意向について

問 11 今後、運動やスポーツを続けていきたい（やってみたい）と思いますか。
（○は1つ）

「今行っている運動やスポーツを今後も続けていきたい」の割合が 39.2%と最も高く、次いで「今後、始めてみたい」の割合が 24.7%、「今行っている運動やスポーツを続けながら、別のスポーツもやってみたい」の割合が 14.4%となっています。

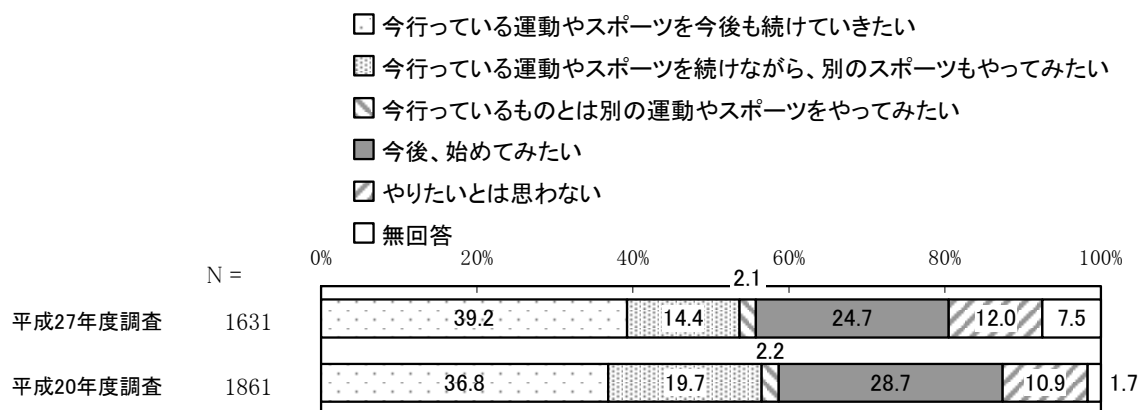
平成 20 年度調査と比較すると、「今行っている運動やスポーツを続けながら、別のスポーツもやってみたい」の割合が低くなっています。

性別でみると、女性に比べ男性で「今行っている運動やスポーツを今後も続けていきたい」の割合が高くなっています。一方、男性に比べ女性で「今後、始めてみたい」の割合が高くなっています。

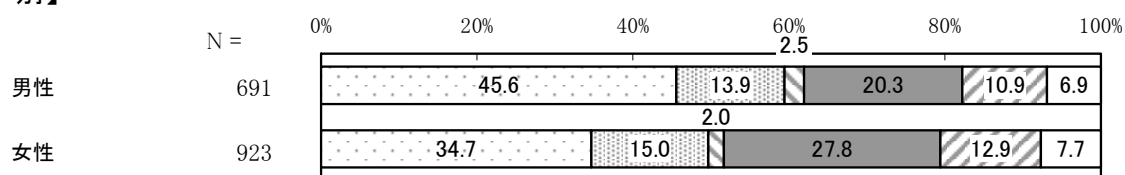
年代別でみると、他に比べ 60 歳以上で「今行っている運動やスポーツを今後も続けていきたい」の割合が高くなっています。

職業別でみると、他に比べ無職（定年退職含む）で「今行っている運動やスポーツを今後も続けていきたい」の割合が、学生で「今行っている運動やスポーツを続けながら、別のスポーツもやってみたい」の割合が、就労している（パート・アルバイト等含む）で「今後、始めてみたい」の割合が高くなっています。

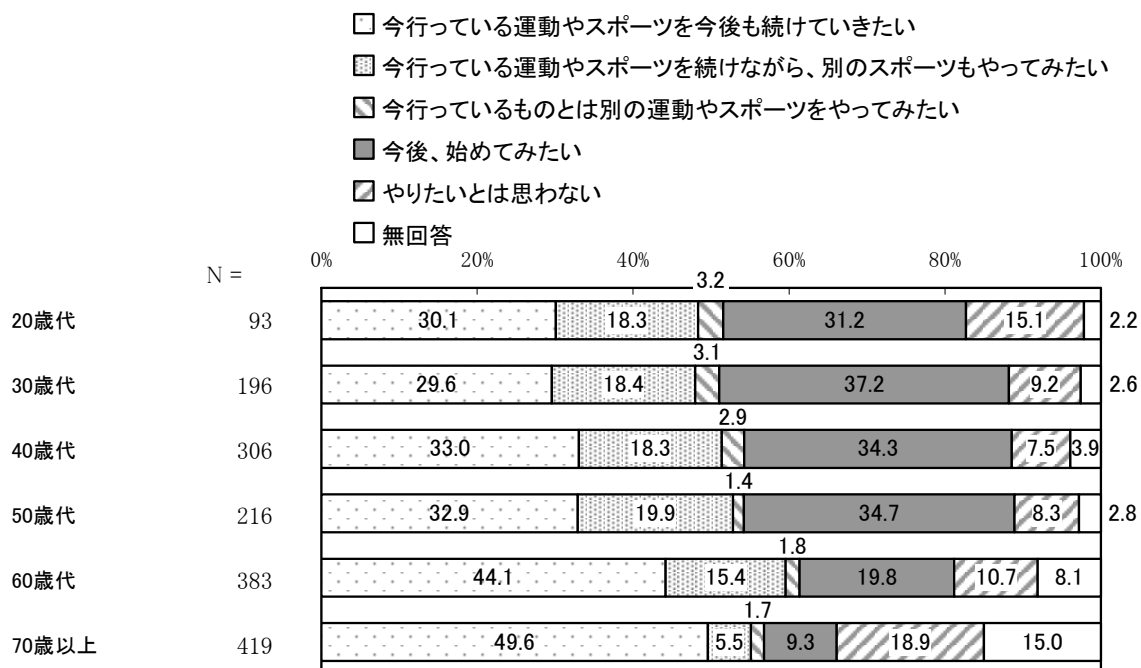
運動の頻度別でみると、運動の頻度が高くなるにつれ「今行っている運動やスポーツを今後も続けていきたい」の割合が高くなっています。また、他に比べ全くしていないで「やりたいとは思わない」の割合が高くなっています。



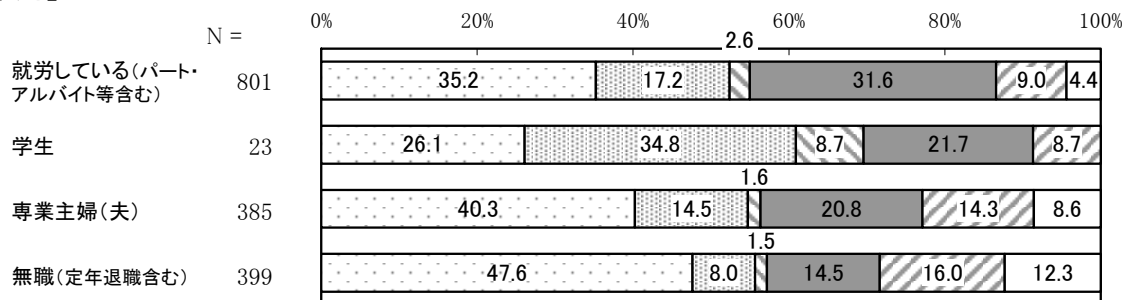
【性別】



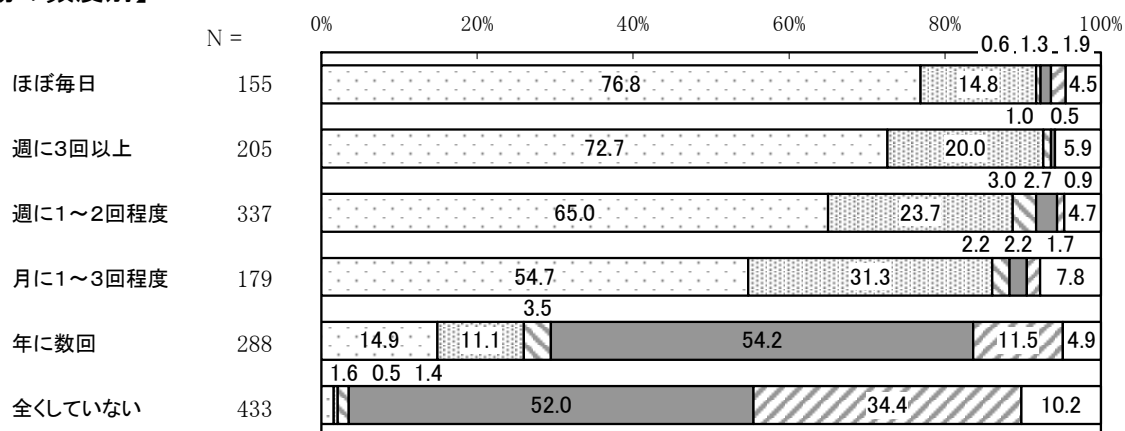
【年代別】



【職業別】



【運動の頻度別】



【問11で「2. 今行っている運動やスポーツを続けながら、別のスポーツもやってみたい」、
「3. 今行っているものとは別の運動やスポーツをやってみたい」もしくは「4. 今後、始めてみたい」と回答した方にうかがいます。】

問12 今後、やってみたいと思う運動やスポーツは何ですか。(〇は5つまで)

「ウォーキング（散歩含む）」の割合が39.4%と最も高く、次いで「ヨガ・ピラティス」の割合が22.4%、「水泳」の割合が20.1%となっています。

平成20年度調査と比較すると、「ジョギング・マラソン」の割合が高く、「水泳」の割合が低くなっています。

性別で見ると、女性に比べ男性で「ジョギング・マラソン」「ソフトボール」「釣り」「自転車・サイクリング」の割合が高くなっています。一方、男性に比べ女性で「体操」「ダンス・エアロビクス」「ヨガ・ピラティス」の割合が高くなっています。

年代別で見ると、他に比べ50歳以上で「ウォーキング（散歩含む）」の割合が、70歳以上で「体操」の割合が高くなっています。

「その他」の意見としては、“ボルダリング”、“合気道”、“トライアスロン”といった内容の記述がみられます。

単位：%

| 区分 | 有効回答数(件) | ウォーキング(散歩含む) | ジョギング・マラソン | 体操 | ダンス・エアロビクス | 社交ダンス・フラダンス | ヨガ・ピラティス | 太極拳 | 筋力トレーニング | 水泳 | ボウリング | ゴルフ | 野球 |
|------------|----------|--------------|------------|------|------------|-------------|----------|-----|----------|------|-------|------|-----|
| 平成 27 年度調査 | 673 | 39.4 | 16.2 | 11.4 | 8.3 | 3.6 | 22.4 | 8.6 | 17.7 | 20.1 | 5.2 | 7.0 | 2.8 |
| 平成 20 年度調査 | 942 | 34.6 | 9.9 | 7.5 | 9.2 | 6.3 | 22.2 | 8.6 | 15.2 | 27.4 | 6.8 | 10.4 | 3.7 |

| 区分 | ソフトボール | ラグビーフットボール | サッカー | フットサル | 陸上競技 | バレーボール | ソフトバレーボール | バスケットボール | ハンドボール | テニス | ソフトテニス | バドミントン | 卓球 |
|------------|--------|------------|------|-------|------|--------|-----------|----------|--------|------|--------|--------|-----|
| 平成 27 年度調査 | 2.2 | 0.6 | 2.1 | 1.5 | 0.3 | 1.9 | 0.7 | 0.9 | 0.9 | 12.2 | 1.6 | 4.5 | 6.5 |
| 平成 20 年度調査 | 2.8 | 0.5 | 1.5 | 2.1 | 0.4 | 2.0 | 0.7 | 2.1 | 0.6 | 14.1 | 2.1 | 6.6 | 7.5 |

| 区分 | スキー、スノーボード | アイススケート | アイスホッケー | 剣道 | 少林寺拳法 | なぎなた | 跆拳道(テコンドー) | 柔道 | 空手道 | 弓道 | 相撲 | ゲートボール | グラウンドゴルフ |
|------------|------------|---------|---------|-----|-------|------|------------|-----|-----|-----|-----|--------|----------|
| 平成 27 年度調査 | 4.8 | 1.0 | 0.1 | 2.1 | 1.0 | 0.9 | 0.6 | 0.6 | 2.5 | 3.4 | — | 0.7 | 3.7 |
| 平成 20 年度調査 | 8.2 | 1.4 | — | 1.2 | 1.0 | 0.4 | 0.5 | 1.0 | 1.7 | 2.2 | 0.2 | 1.1 | 3.8 |

| 区分 | 綱引き | 釣り | カヌー | 登山・ハイキング | 自転車・サイクリング | キャンプなど野外活動 | カラーリング | サーフィン・ウインドサーフィン | スキューバダイビング・スキンドайビング | スケートボード・インラインスケート | 乗馬 | その他 | 無回答 |
|------------|-----|-----|-----|----------|------------|------------|--------|-----------------|----------------------|-------------------|-----|-----|-----|
| 平成 27 年度調査 | 0.1 | 5.9 | 1.2 | 17.7 | 12.9 | 9.7 | 0.1 | 1.2 | 3.3 | 0.1 | 4.2 | 3.0 | 4.3 |
| 平成 20 年度調査 | 0.2 | 7.9 | 1.8 | 18.3 | 11.6 | 6.3 | 0.4 | 1.5 | 4.4 | 0.4 | 5.3 | 2.3 | 1.0 |

【性別】

単位：%

| 区分 | 有効回答数 (件) | ウォーキング (含む) | ジョギング・マラソン | 体操 | ダンス・エアロビクス | 社交ダンス・フラダンス | ヨガ・ピラティス | 太極拳 | 筋力トレーニング | 水泳 | ボウリング | ゴルフ | 野球 |
|----|--------------|----------------|------------|------|------------|-------------|----------|-----|----------|------|-------|-----|-----|
| 男性 | 253 | 36.8 | 19.8 | 5.1 | 2.0 | 0.8 | 1.6 | 6.7 | 19.8 | 20.2 | 8.3 | 8.7 | 7.5 |
| 女性 | 413 | 41.4 | 14.0 | 15.0 | 12.1 | 5.3 | 35.4 | 9.9 | 16.7 | 20.3 | 3.4 | 6.1 | — |

| 区分 | ソフトボール | ラグビーフットボール | サッカー | フットサル | 陸上競技 | バレーボール | ソフトバレーボール | バスケットボール | ハンドボール | テニス | ソフトテニス | バドミントン | 卓球 |
|----|--------|------------|------|-------|------|--------|-----------|----------|--------|------|--------|--------|-----|
| 男性 | 5.5 | 0.8 | 4.7 | 3.6 | 0.8 | 1.6 | 0.8 | 0.8 | 1.6 | 9.5 | 0.4 | 2.0 | 6.3 |
| 女性 | 0.2 | 0.5 | 0.5 | 0.2 | — | 2.2 | 0.7 | 1.0 | 0.5 | 13.6 | 2.2 | 6.1 | 6.8 |

| 区分 | スキー、スノーボード | アイススケート | アイスホッケー | 剣道 | 少林寺拳法 | なぎなた | 跆拳道(テコンドー) | 柔道 | 空手道 | 弓道 | 相撲 | ゲートボール | グラウンドゴルフ |
|----|------------|---------|---------|-----|-------|------|------------|-----|-----|-----|----|--------|----------|
| 男性 | 5.9 | 0.8 | 0.4 | 4.3 | 1.6 | 0.4 | 0.4 | 1.2 | 4.0 | 3.6 | — | 0.8 | 5.5 |
| 女性 | 3.9 | 1.2 | — | 0.7 | 0.7 | 1.2 | 0.7 | 0.2 | 1.7 | 3.4 | — | 0.7 | 2.7 |

| 区分 | 綱引き | 釣り | カヌー | 登山・ハイキング | 自転車・サイクリング | キャンプなど野外活動 | カローリング | サーフィン・ウインドサーフィン | スキューバダイビング・スキンドイビング | スケートボード・インラインスケート | 乗馬 | その他 | 無回答 |
|----|-----|------|-----|----------|------------|------------|--------|-----------------|---------------------|-------------------|-----|-----|-----|
| 男性 | — | 12.6 | 2.0 | 19.4 | 19.0 | 11.5 | — | 1.2 | 3.6 | 0.4 | 2.8 | 2.8 | 4.3 |
| 女性 | 0.2 | 1.7 | 0.7 | 16.7 | 9.2 | 8.5 | 0.2 | 1.0 | 2.9 | — | 5.1 | 3.1 | 4.4 |

【年代別】

単位：%

| 区分 | 有効回答数 (件) | ウォーキング (散歩 含む) | ジョギング・マラソ ン | 体操 | ダンス・エアロビク ス | 社交ダンス・フラダ ンス | ヨガ・ピラティス | 太極拳 | 筋力トレーニング | 水泳 | ボウリング | ゴルフ | 野球 |
|-------|--------------|----------------------|----------------|------|----------------|-----------------|----------|------|----------|------|-------|-----|-----|
| 20歳代 | 49 | 26.5 | 14.3 | 8.2 | 14.3 | 4.1 | 24.5 | 4.1 | 16.3 | 8.2 | 6.1 | 4.1 | 8.2 |
| 30歳代 | 115 | 26.1 | 22.6 | 3.5 | 14.8 | 8.7 | 29.6 | 2.6 | 16.5 | 18.3 | 0.9 | 7.8 | 3.5 |
| 40歳代 | 170 | 34.1 | 20.0 | 5.9 | 7.6 | 1.8 | 28.2 | 5.9 | 19.4 | 19.4 | 5.3 | 6.5 | 2.4 |
| 50歳代 | 121 | 49.6 | 17.4 | 10.7 | 5.0 | 3.3 | 23.1 | 11.6 | 22.3 | 20.7 | 5.8 | 9.1 | 3.3 |
| 60歳代 | 142 | 49.3 | 10.6 | 17.6 | 7.0 | 0.7 | 17.6 | 14.1 | 12.7 | 25.4 | 7.0 | 7.0 | — |
| 70歳以上 | 69 | 47.8 | 7.2 | 27.5 | 2.9 | 5.8 | 4.3 | 13.0 | 20.3 | 23.2 | 7.2 | 5.8 | 4.3 |

| 区分 | ソフトボール | ラグビーフットボ ール | サッカー | フットサル | 陸上競技 | バレーボール | ソフトバレーボー ル | バスケットボール | ハンドボール | テニス | ソフトテニス | バドミントン | 卓球 |
|-------|--------|----------------|------|-------|------|--------|---------------|----------|--------|------|--------|--------|------|
| 20歳代 | 2.0 | — | 10.2 | 4.1 | — | 4.1 | — | — | 4.1 | 12.2 | 4.1 | 12.2 | 6.1 |
| 30歳代 | 1.7 | 2.6 | 2.6 | 4.3 | 0.9 | 1.7 | 1.7 | 1.7 | 1.7 | 19.1 | 1.7 | 2.6 | 1.7 |
| 40歳代 | 2.4 | — | 1.8 | 1.2 | — | 2.9 | 0.6 | 1.8 | 1.2 | 13.5 | 2.9 | 4.1 | 5.9 |
| 50歳代 | 1.7 | 0.8 | 0.8 | 0.8 | — | 1.7 | — | — | — | 11.6 | — | 8.3 | 6.6 |
| 60歳代 | 2.8 | — | 1.4 | — | — | 0.7 | 0.7 | 0.7 | — | 9.9 | — | 2.1 | 8.5 |
| 70歳以上 | 2.9 | — | — | — | 1.4 | 1.4 | 1.4 | — | — | 1.4 | 1.4 | 1.4 | 13.0 |

【年代別（つづき）】

単位：%

| 区分 | ドスキー、スノーボード | アイススケート | アイスホッケー | 剣道 | 少林寺拳法 | なぎなた | 跆拳道（テコンドー） | 柔道 | 空手道 | 弓道 | 相撲 | ゲートボール | グラウンドゴルフ |
|-------|-------------|---------|---------|-----|-------|------|------------|-----|-----|-----|----|--------|----------|
| 20歳代 | 12.2 | — | — | 4.1 | 4.1 | 4.1 | — | — | 2.0 | 2.0 | — | — | — |
| 30歳代 | 4.3 | 0.9 | — | 0.9 | — | 0.9 | 1.7 | 2.6 | 4.3 | 5.2 | — | — | 2.6 |
| 40歳代 | 8.8 | 2.9 | 0.6 | 1.8 | 1.8 | 1.2 | 1.2 | — | 2.9 | 4.1 | — | — | 0.6 |
| 50歳代 | 3.3 | 0.8 | — | 0.8 | 0.8 | — | — | — | 2.5 | 0.8 | — | 0.8 | 1.7 |
| 60歳代 | 0.7 | — | — | 2.8 | 0.7 | — | — | — | 0.7 | 4.9 | — | — | 6.3 |
| 70歳以上 | — | — | — | 4.3 | — | 1.4 | — | 1.4 | 2.9 | 1.4 | — | 5.8 | 14.5 |

| 区分 | 綱引き | 釣り | カヌー | 登山・ハイキング | 自転車・サイクリング | キャンプなど野外活動 | カローリング | サーフィン・ウインドサーフィン | スキューバダイビング・スキンドайビング | スケートボード・インラインスケート | 乗馬 | その他 | 無回答 |
|-------|-----|-----|-----|----------|------------|------------|--------|-----------------|----------------------|-------------------|-----|-----|-----|
| 20歳代 | — | 4.1 | — | 16.3 | 8.2 | 8.2 | — | 2.0 | 8.2 | — | 4.1 | 2.0 | 6.1 |
| 30歳代 | — | 6.1 | 3.5 | 20.9 | 20.9 | 16.5 | — | 3.5 | 4.3 | 0.9 | 2.6 | 4.3 | 6.1 |
| 40歳代 | 0.6 | 4.7 | 1.2 | 15.9 | 14.1 | 14.1 | 0.6 | 0.6 | 5.3 | — | 7.1 | 4.1 | 4.7 |
| 50歳代 | — | 6.6 | 0.8 | 19.0 | 9.1 | 6.6 | — | 0.8 | 2.5 | — | 5.8 | 2.5 | 5.0 |
| 60歳代 | — | 7.0 | — | 19.0 | 15.5 | 4.9 | — | — | — | — | 2.1 | 2.1 | 2.8 |
| 70歳以上 | — | 5.8 | 1.4 | 13.0 | 1.4 | 2.9 | — | — | — | — | 1.4 | 1.4 | 1.4 |

問 13 その目的は何ですか。(〇はいくつでも)

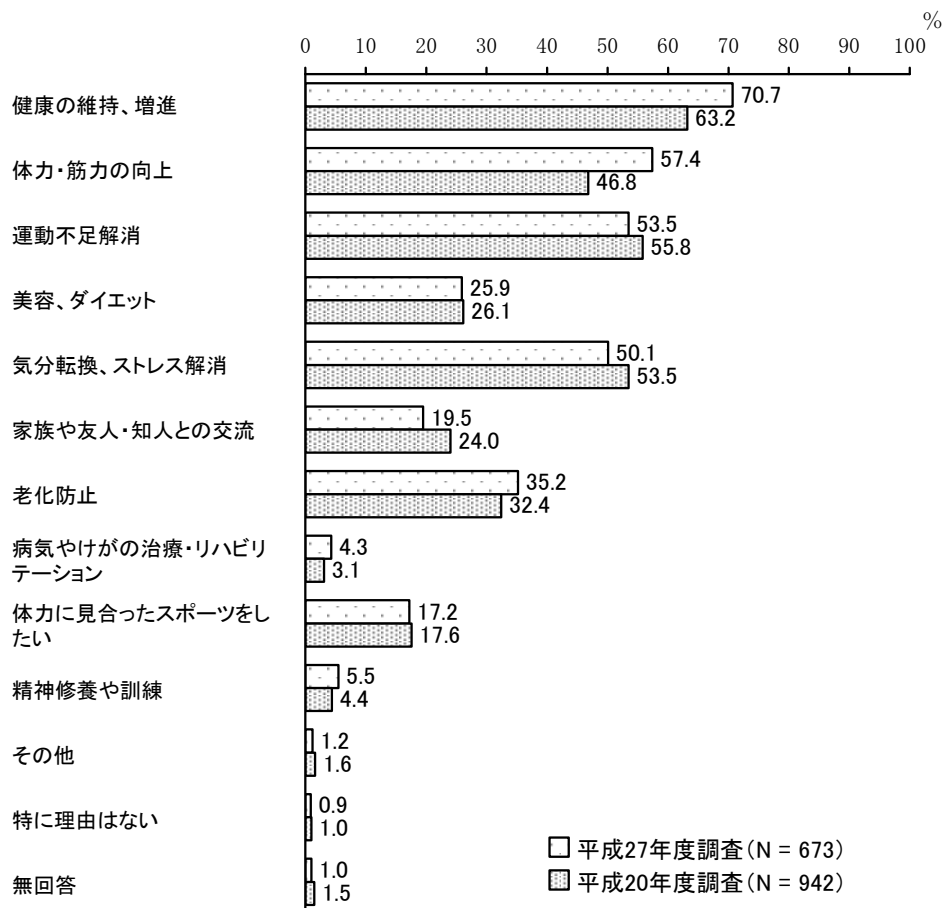
「健康の維持、増進」の割合が70.7%と最も高く、次いで「体力・筋力の向上」の割合が57.4%、「運動不足解消」の割合が53.5%となっています。

平成20年度調査と比較すると、「健康の維持、増進」「体力・筋力の向上」の割合が高くなっています。

性別でみると、男性に比べ女性で「体力・筋力の向上」「運動不足解消」「美容、ダイエット」「気分転換、ストレス解消」の割合が高くなっています。

年代別でみると、年代が低くなるにつれ「美容、ダイエット」「気分転換、ストレス解消」の割合が高く、年代が高くなるにつれ「老化防止」の割合が高くなっています。また、他に比べ60歳以上で「体力に見合ったスポーツをしたい」の割合が高くなっています。

「その他」の意見としては、“以前にそのスポーツをしていたため”、“老後の趣味として”、“身体の柔軟性を得るため”といった内容の記述がみられます。



【性別】

単位：%

| 区分 | 有効回答数（件） | 健康の維持、増進 | 体力・筋力の向上 | 運動不足解消 | 美容、ダイエット | 気分転換、ストレス解消 | 家族や友人・知人との交流 | 老化防止 | 病気やけがの治療・リハビリテーション | 体力に見合ったスポーツをしたい | 精神修養や訓練 | その他 | 特に理由はない | 無回答 |
|----|----------|----------|----------|--------|----------|-------------|--------------|------|--------------------|-----------------|---------|-----|---------|-----|
| 男性 | 253 | 71.1 | 52.6 | 49.8 | 9.1 | 43.1 | 20.6 | 33.2 | 4.7 | 19.4 | 6.7 | 1.2 | 1.6 | 1.6 |
| 女性 | 413 | 70.2 | 60.5 | 55.2 | 36.6 | 55.0 | 18.9 | 36.8 | 4.1 | 16.2 | 4.8 | 1.2 | 0.5 | 0.7 |

【年代別】

単位：%

| 区分 | 有効回答数（件） | 健康の維持、増進 | 体力・筋力の向上 | 運動不足解消 | 美容、ダイエット | 気分転換、ストレス解消 | 家族や友人・知人との交流 | 老化防止 | 病気やけがの治療・リハビリテーション | 体力に見合ったスポーツをしたい | 精神修養や訓練 | その他 | 特に理由はない | 無回答 |
|-------|----------|----------|----------|--------|----------|-------------|--------------|------|--------------------|-----------------|---------|-----|---------|-----|
| 20歳代 | 49 | 57.1 | 55.1 | 55.1 | 46.9 | 69.4 | 26.5 | 8.2 | 2.0 | 8.2 | 8.2 | 2.0 | 2.0 | — |
| 30歳代 | 115 | 66.1 | 55.7 | 57.4 | 35.7 | 64.3 | 27.0 | 20.0 | 3.5 | 12.2 | 7.0 | 2.6 | 0.9 | — |
| 40歳代 | 170 | 72.9 | 61.2 | 55.9 | 32.4 | 53.5 | 21.8 | 21.8 | 2.9 | 11.8 | 4.7 | 1.2 | 1.2 | 1.2 |
| 50歳代 | 121 | 77.7 | 68.6 | 55.4 | 29.8 | 47.1 | 16.5 | 41.3 | 3.3 | 19.0 | 4.1 | — | — | — |
| 60歳代 | 142 | 71.8 | 52.1 | 50.7 | 9.9 | 43.0 | 12.7 | 55.6 | 5.6 | 26.8 | 6.3 | 0.7 | 0.7 | 2.1 |
| 70歳以上 | 69 | 66.7 | 44.9 | 39.1 | 7.2 | 27.5 | 15.9 | 62.3 | 10.1 | 24.6 | 4.3 | 1.4 | 1.4 | 2.9 |

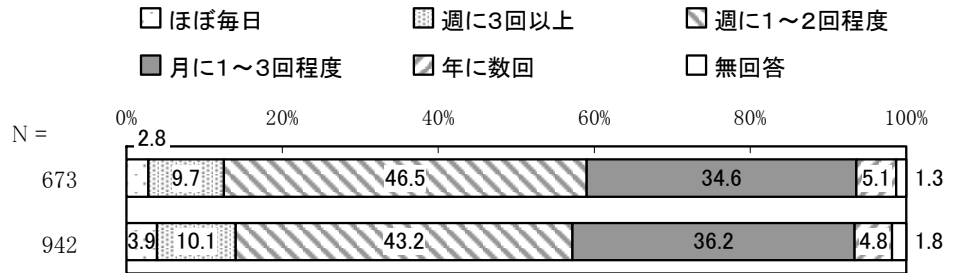
問 14 どのくらいの頻度で行いたいと考えていますか。(○は1つ)

「週に1～2回程度」の割合が46.5%と最も高く、次いで「月に1～3回程度」の割合が34.6%となっています。

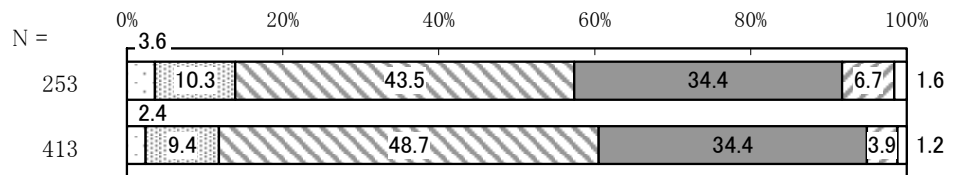
平成20年度調査と比較すると、大きな変化はみられません。

性別でみると、男性に比べ女性で「週に1～2回程度」の割合が高くなっています。

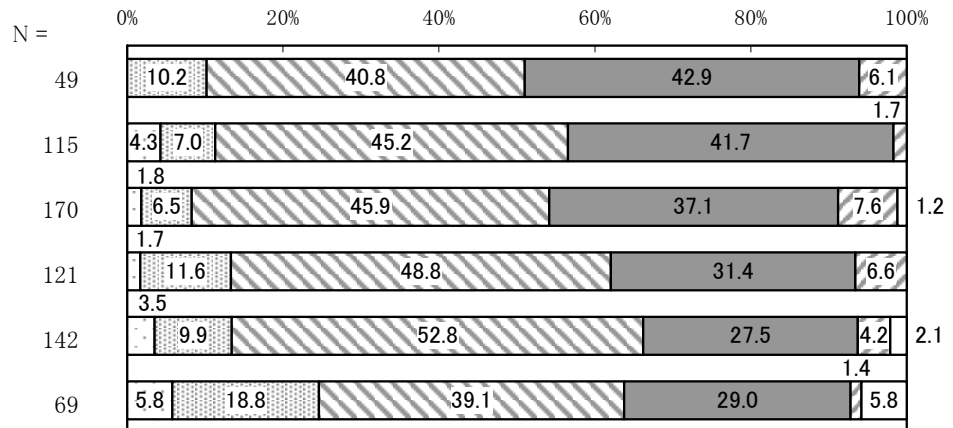
年代別でみると、他に比べ70歳以上で「週に3回以上」の割合が高くなっています。



【性別】



【年代別】



問 15 主にだれと行いたいと考えていますか。(〇はいくつでも)

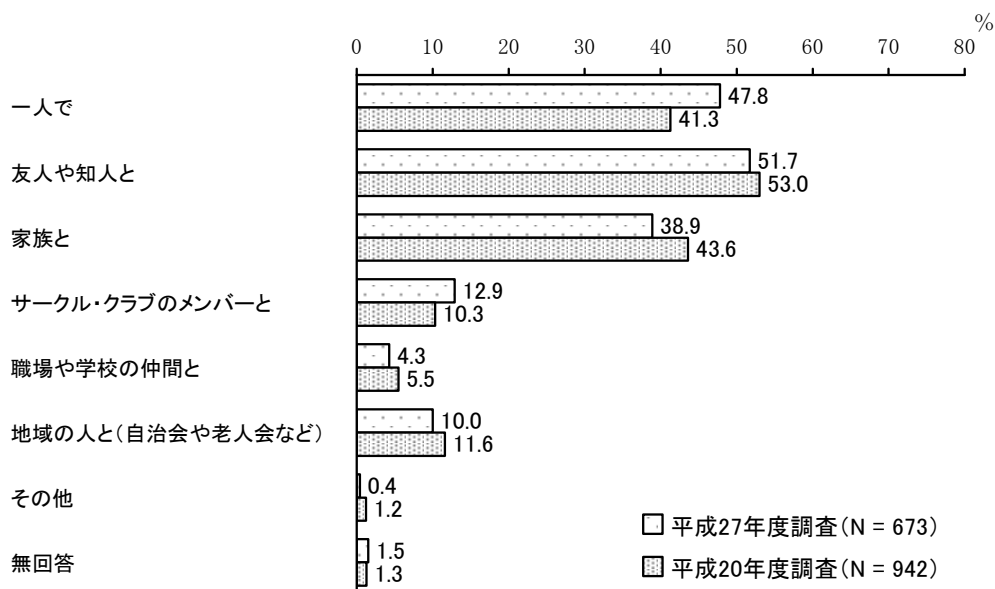
「友人や知人と」の割合が 51.7%と最も高く、次いで「一人で」の割合が 47.8%、「家族と」の割合が 38.9%となっています。

平成 20 年度調査と比較すると、「一人で」の割合が高くなっています。

性別で見ると、女性に比べ男性で「地域の人と（自治会や老人会など）」の割合が高くなっています。一方、男性に比べ女性で「一人で」「友人や知人と」の割合が高くなっています。

年代別で見ると、他に比べ 30 歳代で「家族と」の割合が、70 歳以上で「地域の人と（自治会や老人会など）」の割合が高くなっています。

「その他」の意見としては、“子どもと”、“行うところで友人をつくる”といった内容の記述がみられます。



【性別】

単位：%

| 区分 | 有効回答数 (件) | 一人で | 友人や知人と | 家族と | サークル・クラブのメンバーと | 職場や学校の仲間と | 地域の人と (自治会や老人会など) | その他 | 無回答 |
|----|-----------|------|--------|------|----------------|-----------|-------------------|-----|-----|
| 男性 | 253 | 43.5 | 44.7 | 41.9 | 13.0 | 4.7 | 14.6 | 0.4 | 2.0 |
| 女性 | 413 | 50.6 | 56.4 | 37.0 | 12.8 | 4.1 | 7.3 | 0.5 | 1.2 |

【年代別】

単位：%

| 区分 | 有効回答数 (件) | 一人で | 友人や知人と | 家族と | サークル・クラブの メンバーと | 職場や学校の仲間 と | 地域の人と(自治会 や老人会など) | その他 | 無回答 |
|-------|--------------|------|--------|------|--------------------|---------------|----------------------|-----|-----|
| 20歳代 | 49 | 49.0 | 73.5 | 24.5 | 12.2 | 14.3 | 2.0 | — | — |
| 30歳代 | 115 | 53.9 | 58.3 | 53.9 | 14.8 | 7.8 | 4.3 | 0.9 | — |
| 40歳代 | 170 | 49.4 | 53.5 | 45.3 | 10.0 | 4.1 | 5.3 | — | 1.2 |
| 50歳代 | 121 | 50.4 | 57.0 | 43.8 | 8.3 | 4.1 | 7.4 | — | 0.8 |
| 60歳代 | 142 | 36.6 | 44.4 | 28.9 | 18.3 | 0.7 | 16.9 | 0.7 | 3.5 |
| 70歳以上 | 69 | 52.2 | 29.0 | 20.3 | 14.5 | — | 27.5 | 1.4 | 2.9 |

問 16 どのような場で行いたいと考えていますか。(〇はいくつでも)

「市の公共スポーツ施設」の割合が60.6%と最も高く、次いで「民間のスポーツ施設」の割合が37.9%、「公園」の割合が20.2%となっています。

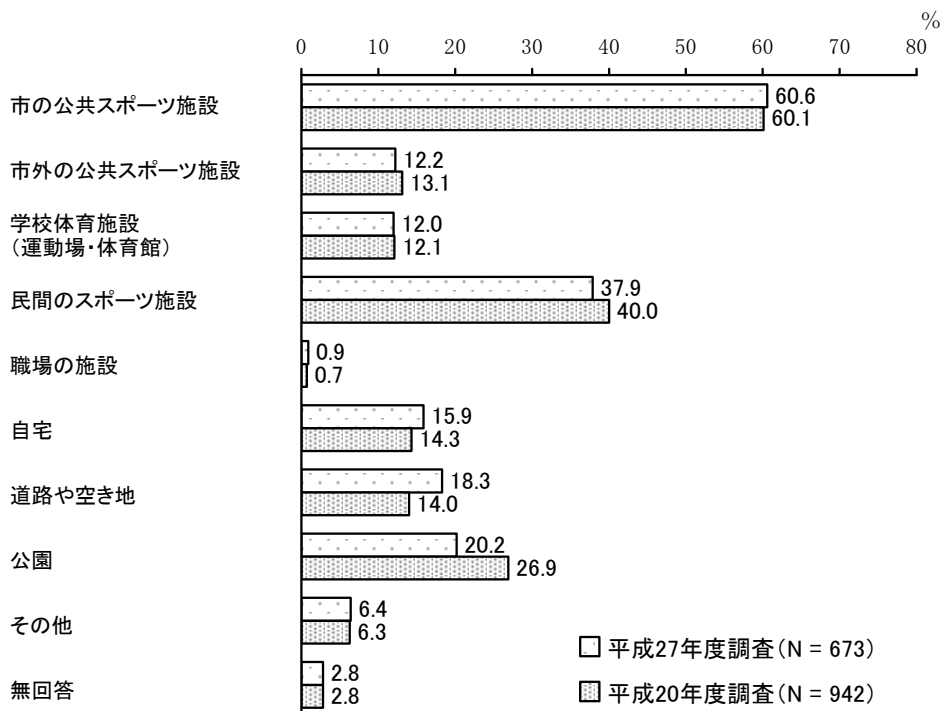
平成20年度調査と比較すると、「公園」の割合が低くなっています。

性別でみると、女性に比べ男性で「道路や空き地」の割合が高くなっています。一方、男性に比べ女性で「民間のスポーツ施設」「自宅」の割合が高くなっています。

年代別でみると、他に比べ20歳代で「市外の公共スポーツ施設」の割合が、70歳以上で「公園」の割合が高くなっています。

地区別でみると、他に比べ生駒南第二小学校で「市の公共スポーツ施設」の割合が、生駒北小学校で「学校体育施設（運動場・体育館）」の割合が高くなっています。

「その他」の意見としては、“山”、“スキー場”、“キャンプ場”といった内容の記述がみられます。



【性別】

単位：%

| 区分 | 有効回答数 (件) | 市の公共スポーツ施設 | 市外の公共スポーツ施設 | 学校体育施設 (運動場・体育館) | 民間のスポーツ施設 | 職場の施設 | 自宅 | 道路や空き地 | 公園 | その他 | 無回答 |
|----|-----------|------------|-------------|------------------|-----------|-------|------|--------|------|-----|-----|
| 男性 | 253 | 60.9 | 10.7 | 11.1 | 33.6 | 1.6 | 12.6 | 26.9 | 21.7 | 4.7 | 2.8 |
| 女性 | 413 | 60.8 | 12.8 | 12.6 | 40.7 | 0.5 | 18.2 | 12.8 | 19.4 | 7.5 | 2.7 |

【年代別】

単位：%

| 区分 | 有効回答数 (件) | 市の公共スポーツ施設 | 市外の公共スポーツ施設 | 学校体育施設 (運動場・体育館) | 民間のスポーツ施設 | 職場の施設 | 自宅 | 道路や空き地 | 公園 | その他 | 無回答 |
|-------|--------------|------------|-------------|---------------------|-----------|-------|------|--------|------|------|-----|
| 20歳代 | 49 | 65.3 | 20.4 | 8.2 | 42.9 | — | 8.2 | 16.3 | 18.4 | 8.2 | 2.0 |
| 30歳代 | 115 | 67.8 | 17.4 | 17.4 | 40.9 | 0.9 | 14.8 | 16.5 | 23.5 | 5.2 | — |
| 40歳代 | 170 | 61.8 | 12.4 | 13.5 | 46.5 | 1.8 | 16.5 | 17.6 | 15.3 | 10.0 | 1.8 |
| 50歳代 | 121 | 63.6 | 11.6 | 10.7 | 40.5 | 1.7 | 16.5 | 15.7 | 17.4 | 5.0 | 1.7 |
| 60歳代 | 142 | 58.5 | 7.0 | 11.3 | 28.9 | — | 16.2 | 17.6 | 20.4 | 4.9 | 4.9 |
| 70歳以上 | 69 | 43.5 | 7.2 | 5.8 | 23.2 | — | 21.7 | 29.0 | 33.3 | 4.3 | 7.2 |

【地区別】

単位：%

| 区分 | 有効回答数 (件) | 市の公共スポーツ施設 | 市外の公共スポーツ施設 | 学校体育施設 (運動場・体育館) | 民間のスポーツ施設 | 職場の施設 | 自宅 | 道路や空き地 | 公園 | その他 | 無回答 |
|----------|--------------|------------|-------------|---------------------|-----------|-------|------|--------|------|------|------|
| 生駒小学校 | 66 | 71.2 | 10.6 | 7.6 | 33.3 | — | 13.6 | 15.2 | 22.7 | 3.0 | — |
| 生駒南小学校 | 44 | 70.5 | 11.4 | 15.9 | 36.4 | — | 25.0 | 11.4 | 22.7 | 2.3 | — |
| 生駒北小学校 | 37 | 48.6 | 10.8 | 18.9 | 29.7 | 2.7 | 13.5 | 16.2 | 24.3 | 8.1 | 10.8 |
| 生駒台小学校 | 63 | 63.5 | 14.3 | 14.3 | 36.5 | — | 22.2 | 14.3 | 15.9 | 3.2 | 3.2 |
| 生駒東小学校 | 60 | 63.3 | 1.7 | 10.0 | 46.7 | — | 15.0 | 31.7 | 23.3 | 5.0 | 3.3 |
| 真弓小学校 | 57 | 63.2 | 14.0 | 14.0 | 49.1 | 3.5 | 8.8 | 17.5 | 15.8 | 3.5 | 7.0 |
| 俵口小学校 | 72 | 55.6 | 8.3 | 11.1 | 33.3 | — | 22.2 | 18.1 | 15.3 | 13.9 | 4.2 |
| 鹿ノ台小学校 | 50 | 48.0 | 22.0 | 14.0 | 34.0 | — | 10.0 | 10.0 | 26.0 | 8.0 | 2.0 |
| 桜ヶ丘小学校 | 62 | 59.7 | 12.9 | 12.9 | 48.4 | 1.6 | 12.9 | 17.7 | 21.0 | 1.6 | — |
| あすか野小学校 | 55 | 56.4 | 14.5 | 10.9 | 27.3 | — | 10.9 | 20.0 | 23.6 | 9.1 | 1.8 |
| 壱分小学校 | 56 | 53.6 | 12.5 | 3.6 | 42.9 | — | 23.2 | 21.4 | 17.9 | 14.3 | 1.8 |
| 生駒南第二小学校 | 38 | 81.6 | 15.8 | 15.8 | 28.9 | 2.6 | 13.2 | 21.1 | 15.8 | 5.3 | — |

【問 11 で「1. 今行っている運動やスポーツを今後も続けていきたい」、「2. 今行っている運動やスポーツを続けながら、別のスポーツもやってみたい」、「3. 今行っているものとは別の運動やスポーツをやってみたい」もしくは「4. 今後、始めてみたい」と回答した方にうかがいます。】

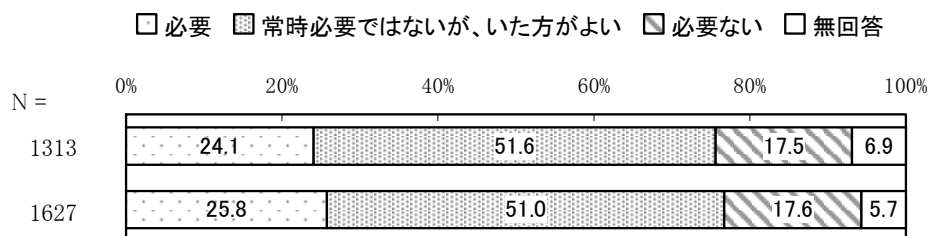
問 17 運動やスポーツを行う上で、指導してくれる人は必要ですか。(○は1つ)

「常時必要ではないが、いた方がよい」の割合が 51.6% と最も高く、次いで「必要」の割合が 24.1%、「必要ない」の割合が 17.5% となっています。

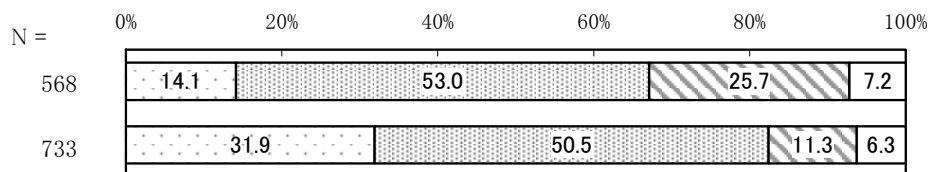
平成 20 年度調査と比較すると、大きな変化はみられません。

性別でみると、女性に比べ男性で「必要ない」の割合が高く、「必要」の割合が低くなっています。

年代別でみると、他に比べ 70 歳以上で「必要ない」の割合が高くなっています。



【性別】



【年代別】

