

広報いこま

# いこまち

このまちが、もっと好きになる。

令和7年

12

月号

vol.857

Dec/2025

IKOMACHI vol.857

Ikoma city, Nara pref.



## NEWS

開庁時間を  
変更しました  
窓口・電話

AM 9:00~4:30 PM

令和7年  
9月1日から

詳しくはこちら



## / Topics

P.2 <sup>プラス</sup> いこま+クリエイティブゼミ

P.4 特集 合理的配慮って何？

P.11 ごみの持込・排出はお早めに！

P.13 市の公共施設 休業日程など

「やってみたい」を地域とつなげる

いこまち

プラス

# +クリエイティブゼミ

閻 市民活動推進セン  
ターらうポート（☎0  
743・75・6000）



▲申込みは  
こちら

参加  
無料

開  
限  
定  
講

日常を豊かに過ごすために、発想の幅を広げ、アイデアを磨きます。こどもがつくる夢のまち、まちのコーヒースタンド、楽しい防災訓練、窯からつくるピザづくり…。あなたも、まちも楽しくなる活動の種を育てましょう。

## ▷対象

- ◇好きなことを生かして、まちをもっと楽しみたい人
- ◇企画力や発想力を磨きたい人
- ◇いっしょに活動する仲間をつくりたい人

▷ところ 同センター

## 講師／永田宏和さん

デザイン・クリエイティブセンター神戸（KIITO）センター長。「+クリエイティブ」をコンセプトに社会課題解決に取り組む。主な仕事に、楽しく学ぶ防災訓練「イザ！カエルキャラバン!」、こどもがつくる夢のまち「ちびっこうべ」など。



## キックオフトーク

連続講座への導入として「楽しみながら地域を豊かにする活動のつくりかた」を豊富な事例とともに学びます。キックオフトークだけの参加も歓迎です。

▷とき 12月20日(土)13:30～15:30

▷定員 30人(申込順)

▷申込み 12月17日(水)までに、申込フォームか電話で同センター

## 連続講座

▷定員 15人程度(抽選制)

▷申込み 12月25日(木)までに、申込フォームか電話で同センター

### 講座のとき・内容

とき	内容
令和8年 1月10日(土) 10:00～12:30	<b>身近なことから発想を広げよう</b> 既成概念に捉われない「+クリエイティブ」な発想法を学びます。コーヒードリップの技を学んで活躍する「コーヒーじい」といっしょに交流します。
1月24日(土) 10:00～12:30	<b>新しい視点でヒントを見つけよう</b> 好きなことや得意なことをきっかけに、自由に想像してみます。少し角度を変えると、新しい可能性が見えてくることも。リサーチのコツも学びましょう。
2月7日(土) 10:00～12:30	<b>想いをカタチにしてみよう</b> 「誰のために」「どんな思いで」取り組みたいのかを整理します。伝えたい相手を思い浮かべながら、共感を広げる言葉やデザインを考えます。
2月21日(土) 10:00～12:30	<b>みんなにシェアして始めよう</b> これまで見つけた想いを言葉にして、小さな一歩の進め方を参加者と分かち合います。あなたの「やってみたい」がここから動き始めます。

## 今月の表紙



①白杖②盲導犬③ヘルプマーク④ストーマ装具⑤補聴器(耳あな型・耳かけ型)⑥車いす⑦上から療育・身体障害・精神保健福祉手帳。「これなにかな？」が、合理的配慮を考えるきっかけに。

### 数字で見るまちの動き

#### 人口

人口総数▶116,250人(+69)

世帯数▶52,296(+57)

14歳以下▶14,181人(-16)

15~64歳▶67,273人(+95)

65歳以上▶34,796人(-10)

◇令和7年11月1日現在。外国人を含む。( )内は前月との比較

#### 火災・救急・救助

火災▶17(+7)

救急▶4,979(+284)

救助▶64(+17)

◇令和7年10月末日現在。数字は令和7年1月からの累計で、( )内は前年同期の増減数

◇災害自動案内ダイヤル(☎73-0268)

#### 交通事故

発生数▶2,106(+66)

人身事故▶146(+66)

死者▶0(-2)

物損事故▶1,960(+2)

◇令和7年10月末日現在。数字は令和7年1月からの累計(概数)で、( )内は前年同期の増減数

多様性を認め合い、つながり  
個人が尊重される共生社会の実現  
毎月11日は「人権を確かめあう日」

点字と声による「いこまち」も発行しています。詳しくは障がい福祉課(内線7261)へ

広報 いこまち

# いこまち

## CONTENTS



- p.2 **いこま<sup>プラス</sup>クリエイティブゼミ**
- p.4 **特集 合理的配慮って何？**
- p.9 **市民みんなで創る音楽祭**
- p.10 **公共空間を市民に開く社会実験「イコミナ開放区」第2弾**  
ゲート
- p.11 **ごみの持込・排出はお早めに！**
- p.12 **年末年始の応急診療案内**
- p.13 **市の公共施設 休業日程など**

### お知らせ

- |      |                    |      |                        |
|------|--------------------|------|------------------------|
| p.15 | 生駒市立病院公開医療講座       | p.20 | 「いこま教師塾」開校！            |
| p.16 | ミュージアムで餅つき大会♪      | p.22 | 第2回いこまニューファーマーズマルシェ    |
| p.17 | 親子味噌づくり教室          | p.24 | イノシシにご注意を！             |
| p.18 | 生駒山麓公園のイベント        | p.26 | 介護予防教室                 |
| p.19 | 中高生世代向けライフデザインセミナー | p.29 | 宝山寺初詣に伴う交通規制に協力をお願いします |

### 連載コーナー

- p.33 ようこそ図書館へ
- p.34 子育てひろば・健診・講習会
- p.36 消費生活 暮らしの相談室、健康の道も一歩から！、市長コラム
- p.37 訪問！キラリと輝くものづくり企業、「ちがひ」を知ろう・楽しもう  
読者の声、今月の編集後記
- p.38 街人探訪
- p.39 まちのアルバム、旬の生駒産野菜を食べよう！

今月の市税納期限は  
令和8年1月5日(月)

12月は「市・県民税第4期」「国民健康保険税第6期」の納期限。忘れずに納付してください。



特集

# 合理的配慮 って何？

外出のときに困ること、日常生活でのちょっとした不便…。こうした「困りごと」を少しの工夫や思いやりで支え合うことが、合理的配慮です。今号では、12月の障害者週間(12月3日(水)～9日(火))にあわせ、誰もが安心して暮らせる共生社会を考えます。特別な支援ではなく、ほんの少しの気づきや声かけが大きな安心につながる…。そんな身近な体験談や、まちの中でできる思いやりのヒントを紹介します。

障害がい福祉課(☎0743-74-1111、内線7260)



「お手伝いしましょうか？」

そのひとことが、心をほぐします。

無理に手を出さず、相手のペースに寄り添うこと。それも立派な配慮です。

今日となりにいる人のために。

そして、いつかの自分のために。

小さな思いやりが、

ともに暮らす社会をつくります。

少しの声かけが安心を生む

「自分ではどうにかするしかない」と思っていた。弱視(眼鏡などをかけても視力が回復しない状態)の佐々木さん(仮名)は新しいお店に行ったときや旅行先で戸惑うことが多いと言います。

「例えば空港や駅では、つり下げ式の案内表示が見えにくく、どこに行けばいいかなどを、すぐに判断できません」

聞こうと思っても、目の前の人がスタッフなのか、お客さんなのか分からず、声をかけにくいそうです。そんな時に周りの人から「どちらへ行かれますか？」と声をかけてもらえたり、方向を指して教えてもらえたりすると、安心して移動できます。

「少しの声かけや工夫が本当に助けになるんです」

特別な支援ではなく、周囲のさりげない気づかいが、大きな安心を生んでいます。





## 「困りごと」を社会で支える

本市では、障がいのある人もない人も、互いに人格・個性を尊重し合う共生社会を目指しています。その一環で、手話が言語であることの普及や障がいの特性に応じた多様なコミュニケーション手段の理解と利用を促進することなどを定めた条例<sup>\*</sup>を制定しています。

令和6年4月には「改正障害者差別解消法」が施行されました。同法では、①不当な差別の禁止②合理的配慮の提供③環境の整備が定められており、全ての事業者（団体活動含む）に「合理的配慮」を行うことが義務化されました。対象には、障害者手帳を持っていない人や難病のある人、事故などで継続的に日常生活に困りごとのある人も含まれます。

特に、外見から分かりにくい障がいや、あまり知られていない症状は理解されにくく、悩みを抱えがちです。だからこそ、

※「生駒市手話言語の普及並びに障がいの特性に応じた多様な「コミュニケーション」手段の理解及び利用の促進に関する条例」

周囲の人が「知る・学ぶ」ことが、理解の第一歩です。

### 合理的配慮とは？

合理的配慮とは、生活や仕事、学校で困っている人がいたときに、周囲の人が環境や対応を工夫すること。例えば、「文字が見えにくい人に拡大コピーを用意する」「車いすを利用する人にスロープを設置する」などです。

障がいの内容や程度は人それぞれで、同じ障がいでも必要な配慮は異なります。できる範囲で、建設的な対話を通じてその人に合った対応をいっしょに考えることが重要です。

### 特別扱いじゃない

合理的配慮は、全ての要望に応えることではありません。配慮をする側が過度な負担を抱えないよう、お互いにバランスをとることもたいせつ。合理的配慮は「特別扱い」ではなく、少しの工夫で、みんなが過ごしやすくなるための考え方です。「自分の立場でどう対応するか」ではなく、「自分がその人の立場だったらどうしてほしいか」を想像してみましょう。

## 知っていますか？

## 障がいに関するマーク

これらのマークは「困っていることがあるかも」というサインです。声をかける、待つ、説明する…。それだけで大きな助けになることもあります。



### 障害者のための国際シンボルマーク

障がいのある人が利用できる建物や施設であることを表すための世界共通のマーク。車椅子を利用する障がい者に限定せず、「全ての障がい者を対象」としたものです。個人の車に貼られていることもありますが、本来の主旨とは異なり、障がいのある人が、車に乗車していることを、周囲に知らせる程度です。



### ほじょ犬マーク

身体障害者補助犬法の啓発のためのマークです。身体障害者補助犬は、みえない・みえにくい人が安全に歩けるようにサポートする盲導犬や、手や足に障がいがある人の日常生活動作をサポートする介助犬、きこえない・きこえにくい人に必要な生活音を知らせる聴導犬のことをいいます。



### オストメイトのマーク

このマークは、オストメイト対応のトイレがあることやオストメイトであることを表しています。オストメイトとは、病気やけがなどでお腹に「ストーマ（人工肛門・人工ぼうこう）」をつくり、専用の装具（パウチ）で排泄を行う人のことです。



### ヘルプマーク

義足や人工関節を使用している人、内部障がいや難病の人、妊娠初期の人など、外見から分からなくても援助や配慮を必要としている人たちが、周囲に配慮を必要としていることを知らせるマークです。マークの裏面に、周囲の人に伝えたい情報や必要とする配慮などを記入できます。



### 耳マーク

きこえないことやきこえにくいこと、その人々への配慮を表すマーク。窓口などに掲示されている場合は、聴覚に障がいがある人へ配慮した対応ができることを表しています。提示された場合、「きこえない・きこえにくい」ことを理解し、コミュニケーションの方法などの配慮に協力しましょう。

誰かの困りごとに気づいたとき、できることは意外と身近にあるかもしれません。それは特別なことではなく、思いやりの積み重ね。当事者の皆さんの経験を基に思いやりのヒントを紹介します。障がいの特性や状況によって、必要な配慮は異なります。たいせつなのは正解を決めつけないこと。対話を重ねながら、いっしょに考えてみましょう。

## 補助犬はペットではなく、目や耳、手足の代わりとなる存在



視覚障がいのあるAさんが盲導犬といっしょにお店を訪れたとき、入口で店員さんに「すみません、ペットの入店をご遠慮ください」と声をかけられました。Aさんは「この子は盲導犬でペットではないんです」と説明。店員さんはすぐに「そうだったんですね、知らなくてすみません」と対応を改めてくれました。

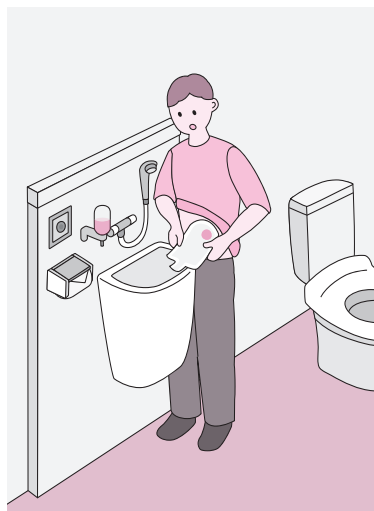
Aさんは、「盲導犬と快く入店できるとうれしい。けれど、入店を拒否されたり、夏でも『外だったら…』と言われることも多くて…」と話します。補助犬の役割を知り、正しく理解して行動することが必要です。

### これは知っておきたい!「補助犬」

補助犬は、視覚・聴覚・肢体に障がいのある人を支えるため、専門の訓練を受け、認定試験に合格した犬だけが活動できます。法律で、お店や公共施設に入ることが認められており、ハーネスやベストをつけているときはお仕事です。補助犬に声をかけたり触ったりせず、そっと見守ることが、利用者への思いやりです。



## 見えない障がいとトイレの小さな配慮



Bさんは、オストメイトで、ストーマ装具の交換やケアのため、専用設備のあるトイレを使う必要があります。多目的トイレを利用しても、外で待つ人の気配を感じ「早くしないと」と焦ることがあるそうです。しかし、装具の取り換えには時間がかかります。そんな中、一般トイレの個室にオストメイト対応設備がある場所を見つけ、「ここなら気兼ねなく使える!」と感じたそうです。

多目的トイレなどは、見た目では分からなくても必要としている人がいます。見えない障がいへの理解と想像力を持つことがたいせつです。

### これは知っておきたい!「オストメイト」

オストメイトは心臓機能障がいなどのような身体の内部に障がいがある内部障がいの1つである、ぼうこうまたは直腸の機能障がいによって、ストーマを造設している人。公衆浴場への入浴についても、ストーマ装具を装着するなどのルールやマナーを守って入浴すれば、衛生上の問題はありません。

オストメイトトイレ▶



### ■おでかけいこまっぷ

障がいのある人や支援者を対象に「お気に入りのおでかけ場所」のアンケートを行い、余暇に利用できる外出先の情報を集めた「おでかけいこまっぷ」。障がいのある人が安心して利用できる場所を紹介し、地域の支援を充実させることを目指しています。ぜひ活用してください。



▲詳しくはこちら



### ■市役所の窓口で手話通訳者が対応(予約不要)

市役所では、事前連絡なしで筆談や手話通訳が必要な人に対応できる体制を整えています(不在場合があります)。必要なときには市役所内の各窓口へすぐに向かい、手続きや相談をサポートします。また、福祉センターにも専任手話通訳者が常駐しています。



# まちの中にある思いやりのヒント

## きこえにくさを補う「伝え方」の工夫



耳がきこえにくいCさんは、飲食店で注文するとき、指差しや身振りでメニューを伝えています。店員さんが嫌な顔をせず筆談で応じたり、最後に「ありがとう」の手話をしてくれたとき、とてもあたたかい気持ちになったそうです。

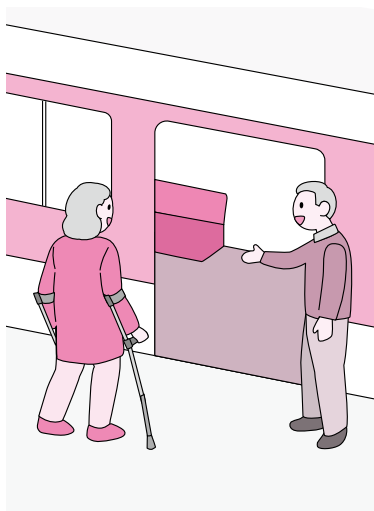
一方で、家族などきこえる人といっしょの場面では、Cさんではなく同行者に向けて話しかけられ、疎外感を覚えることもあるといいます。筆談やジェスチャーなど少しの工夫で、本人に向けて伝えることができます。相手を「ここにいる一人の人」として見ることが、安心につながります。

### これは知っておきたい! 「盲ろう」

「みえない(みえにくい)」と「きこえない(きこえにくい)」が重なる盲ろうという障がいがあります。一人で状況を把握することが難しく、外出には通訳・介助員などのサポートが必要な場合があります。

コミュニケーションは、手のひらに文字を書く「手書き文字」や、触れて読む「指点字」「触手話」など、触覚を使う方法が中心。人によってきこえ方・みえ方は異なるため、本人に確認することがたいせつです。

## 杖とともに歩く安心の瞬間



下肢に障がいがあり、杖を使って歩くDさんは、人混みや階段ではゆっくり進む必要があります。ある駅で電車に乗ろうとしたとき、「慌てなくて大丈夫ですよ」と声をかけてもらい、気持ちがほっと軽くなったといいます。また、飲食店で入り口に近い席に案内してもらえたときは、長距離を歩かずに済み、無理なく過ごせて助かったそうです。

一方で、階段や通路で後ろから押されそうになったり、エレベーターで降りきる前に乗り込まれたりすると不安を感じます。小さな配慮が、落ち着いて過ごせる空間をつくれます。

### これは知っておきたい! 「杖」

杖は形や用途もさまざまで、移動や姿勢の安定を支えるたいせつな道具です。両肘で支える杖や片腕用の杖なども使われます。杖を使って歩く人は、バランスをとるために少し広いスペースが必要です。ちょっと肩が触れる程度でも転倒の危険があります。周りの人が少し気をつけるだけで、安心・安全に移動できます。



## info. 市の取組も進んでいます

### ■選挙時の投票支援ツールを導入

よくある質問などをイラストと文字で示し、絵を指差すことで、誰でも気持ちを伝えられる「コミュニケーションボード」や手で触れば記入場所の枠の中に候補者名などを書ける「投票用紙記名補助具」、投票所で支援してほしいことをあらかじめ記入できる「投票支援カード(ダウンロード可)」を投票所に設置しています。



▲詳しくはこちら



### ■南生駒駅周辺のバリアフリー化

令和2年に当事者の意見も取り入れて策定した「生駒市バリアフリー基本構想」に基づき、駅や周辺道路のバリアフリー化を進めています。今年度から南生駒駅の工事に順次着手する予定で、障がいのある人や高齢者、妊婦、子育て世帯など、誰もが安心して暮らせるまちづくりを進めていきます。



▲現在の南生駒駅周辺



# 一人ひとりの行動が、やさしいまちをつくる 私たちができること

書籍やネットで調べるのはもちろん、講座などに参加して知ることから始めましょう。市内でも開催していますので、最新情報は市ホームページや広報紙などを確認してください。

## 知る

### ■テキストで障がいを“シルコトカラ”

奈良県では、障がいの理解促進のために、障がい者団体や関係機関などの協力を得て、「奈良県障害理解促進DVD」やテキスト“シルコトカラ”を作成。動画はYouTubeで配信されているので、さまざまな障がいの特性や障がいのある人が困っていることを、まずは“シルコトカラ”始めましょう。



詳しくはこちら▶

### ■広報紙連載コーナー

#### ちがいを知ろう・楽しもう

広報いこま「いこまち」では、障がいのある人や年齢による違いなど、さまざまな「ちがい」を楽しく紹介しています(今号は37ページに掲載)。日常生活だけでなく、旅行や災害のときなど、さまざまな場面でのちょっとした工夫や気づきを知ることによって、お互いの理解が深まり、安心して暮らせるまちづくりにつながります。自分の「当たり前」は、誰かにとっては「当たり前」ではないこともある、ということをいっしょに考えてみましょう。



## 学ぶ

### ■どこでも講座

障がいの内容・特性を理解し、障がいのある人への配慮や、ちょっとした手助けができるようになるあいサポーター養成講座や、人権教育を出張で実施。当事者による体験発表も行っています。



▶申込み・問合せ 開催の原則20日前までに、電話かファクスで、障がい福祉課

詳しくはこちら▶



### ■聞こえのサポーター養成講座

難聴者の体験談や場面ごとの筆談の仕方などを学び、筆談ボランティアを養成する講座を実施します。詳しくは本紙16ページを確認してください。

### ■職員が熱演！

#### YouTubeで手話を学ぶ

ストーリー仕立てのプチ手話講座をYouTubeのショート動画で配信中です。市職員が熱演しながら紹介していますので、いっしょに学びましょう。



詳しくはこちら▶

## 事業者の皆さんへ

## つながりを支えるしくみ

### ■障害者差別に関する相談窓口「つなぐ窓口」

内閣府が運営する、障害者差別解消法への質問の回答や、差別などへの相談を自治体など適切な機関に円滑につなげるための窓口です。差別解消に向けて、障がい者と事業者の間に立ち、相互理解と建設的な対話を促しながら事案の解決に努めています。「お店に配慮をお願いしたいけど、どうすればいいかわからない」という人や、「合理的配慮の対応に迷っている」という事業者の皆さんは、気軽に相談してください。電話やフォーム、メール、手話で相談できます。詳しくはこちら▶



### ■聴覚や発話に困難がある人の通話を支える

#### 「手話リンク」サービス

今年の4月から、事業者向けのサービスとして(一財)日本財団電話リレーサービスによる「手話リンク」の提供が開始されました。事業者の公式サイトに専用の問い合わせボタンを設置することで、きこえない・きこえにくい人からの問い合わせを、電話リレーサービスの手話通訳オペレータを介して、通常の電話窓口で対応できます。利用者の電話リレーサービスの登録手続きは不要です。



詳しくはこちら▶



10周年 ともに創りあげた音楽祭を未来へ!

# 市民 みんなで 創る音楽祭

ところ たけまるホール

2025.11 2026.3

後半3回 まだまだ続きます  
公演をご紹介します!

10周年を迎えた当音楽祭。今回は12月以降にチケット・整理券を販売・配布する、後半3公演を案内します。  
——公共交通機関を利用してください。



▲詳しくはこちら

## チケット・入場整理券の販売・配布場所

たけまるホール、北コミュニティセンターISTAはばたき、南コミュニティセンターせせらぎ、鹿ノ台ふれあいホール、図書会館

園生涯学習課(☎0743-74-1111、内線3720)

## ■ラテンから広がる世界(4) タンゴ・フラメンコを中心に

タンゴやフラメンコを中心としたコンサート。



本市在住のパーカッション奏者による演奏や、世界の名曲を楽しめます。有志の参加者とプロミュージシャンの共演ステージもあります。

▷とき 令和8年2月14日(土)13:30から(開場は12:30)

▷費用 前売1,000円、当日1,500円(高校生以下無料。チケット・入場整理券は12月6日(土)から販売・配布。全席自由席)

▷問合せ MT生駒代表の桜井さん(☎090-2540-2705)

## ■様々な視座で楽しめる音楽文化を次世代へ

### 生駒市まりんばコンサート

木のぬくもりを感じる優しい響きが特徴のマリンバを中心に、さまざまな楽器や音楽を楽しめる演奏会を開催します(プロ奏者による公開レッスンも予定)。

▷とき 2月15日(日)14:00から(開場は13:30)

▷費用 1,000円(高校生以下無料。チケット・入場整理券は



12月13日(土)から販売・配布。全席自由席)

▷問合せ まりんば同好会の南さん(☎090-1225-7657)

## 10周年の感謝の気持ちを込めて 記念式典&特別公演 東儀秀樹 with 東儀典親 スペシャルコンサート

市民の皆さんに愛され続けて10周年を迎えた本音楽祭。10年の歴史を振り返る記念式典とスペシャルコンサートで、会場一体となって10周年を祝いましょう。

▷とき 3月14日(土)14:45から(開場は14:00)

▷費用 2,500円(チケット・入場整理券は1月17日(土)から販売・配布。全席自由席)

▷問合せ 同課(内線3720)

### 東儀秀樹さん

雅楽師。宮内庁楽部在籍を通して国際親善に貢献。デビュー後は舞台や映画の劇中歌も作曲。国内外での活動を通して雅楽の新たな可能性を切り開き、2024年度文化庁長官特別表彰を受賞。



### 東儀典親さん

笙や舞、ギター、ピアノ、作曲など多才な面を持ちテレビへの出演多数。自身のロックバンドではギターボーカル、作曲を担当。東儀秀樹最新アルバム「NEO TOGISM」にギタリストとして参加。



### 記念式典総司会／大坂卓人さん

本市出身。アメリカでの留学やDJ経験を経て、現在は国内外のメディアで幅広く活躍するラジオDJ。FM802の朝の帯番組「on-air with TACTY IN THE MORNING」他、多数の番組でMCを担当。





## 公共空間を市民に開く社会実験「イコミナ開放区」第2弾



本市の玄関口である生駒駅の南口周辺エリア（いこみなエリア）を、“居心地が良く歩きたくなるまちなか”にしていこうため、公共空間を市民に開く社会実験「イコミナ開放区」。イコマサウスモール前の車道部分に人工芝や木製ベンチ、ポップアップストアなどを設置して「くつろぎ空間」を仮設します。期間中は、地域のお店とつながる仕掛けも設置。ぜひ、いこみなエリアに遊びにきてください。

問都市づくり推進課 拠点形成室(☎0743-74-1111、内線3811)

みんなでつくる、くつろぎ空間

12.15～21  
Mon Sun

時間 10:00-21:00

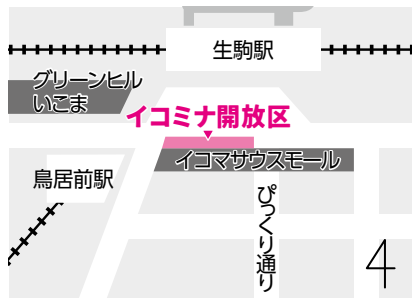
ところ  
イコマサウスモール前

### 実験内容

- ◇ゆっくりくつろげる空間を設置
- ◇いこみなエリアの「うわさ」と「もしも」あつめ
- ◇ポップアップストア
- ◇エリアの人たちで作った「いこみなエリアマップ」の展示

#### ▶注意

- ◇期間中は車での通行に、じゅうぶんご注意ください。
- ◇駐車場はありません。公共交通機関を利用してください。
- ◇各店舗の情報や出店時間などはホームページを確認してください。
- ◇内容は予告なく変更する可能性があります。



### 第1弾の実施結果

10月20日～26日に、イコミナ開放区の第1弾を生駒駅中央改札前で実施。7日間で約1万2,000人が利用し、15店舗が出店しました。ベンチに座ってご飯を食べる人や遊ぶこどもたち、待ち合わせをする人など、多くの人が思い思いの時間を過ごしていました。アンケートなどの意見をもとに、今後の事業でも、より良いくつろぎ空間の整備を目指します。

利用者コメント

便利な駅前でゆったりでき、木製のベンチや植栽など温もりを感じました。常設してほしいです。





年末年始の計画的なごみ出しにご協力ください

# ごみの持込・排出はお早めに！

圖持込…清掃リレーセンター(☎0743-73-6807)、収集…環境保全課(☎74-1111、内線2361)  
大型ごみのインターネット受付はこちら▶



## 清掃リレーセンターの受付時間カレンダー

混…清掃リレーセンターが混む日

日	月	火	水	木	金	土
12/21 休み	22	23	24 (混)	25 (混)	26 (混)	27 (混)
通常営業 (9:00~11:15、13:00~15:30)						
28 休み	29 (混) 通常営業 最終日	30	31	1/1	2	3
持込できない						
大型ごみ・燃えないごみの電話申込ができない(インターネット予約は可)						
4 休み	5 通常営業 開始	6	7	8	9	10

各地域の収集は31日(水)まで！

12月24日(水)~29日(月)の清掃リレーセンターへの持込は、大変混雑することが予想されます。  
集積所へのごみ出しにご協力ください

## 年末年始の燃えるごみ収集日

収集日	年末最終日	年始開始日
月曜・木曜日の地域	12月29日(月)	1月5日(月)
火曜・金曜日の地域	12月30日(火)	1月6日(火)
水曜・土曜日の地域	12月31日(水)	1月7日(水)

◇年始は、ごみの排出量が特に多いため、通常に比べて回収時間が大幅に遅くなる場合があります。



令和8年1月1日(祝)~4日(日)は、全てのごみ収集がありません。注意してください。

## ■清掃リレーセンターへの持込のルール・注意点

- ◇必ず通常の収集の場合と同じ区分で分別して持ち込んでください。分別できていない場合は持ち帰ってもらう場合があります。
- ◇燃えるごみ・大型ごみ・燃えないごみは、必ず事前に指定のごみ袋に入れるか、大型ごみ処理券を貼ってから持ち込んでください。

## ■ごみのことなら「ごみガイドブック」

分別の種類や収集できるもの、出し方などを説明しています。ごみを出すときの参考にしてください。

ごみガイドブックはこちら▶



## ■プッシュ通知で収集日を通知する機能も！

「さんあ〜る」が便利です

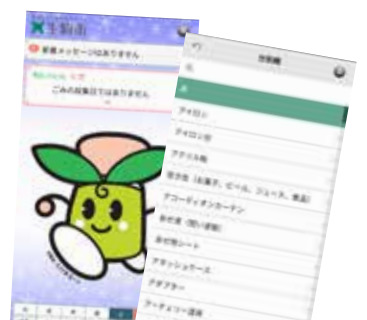
「今日は何ごみの日？」「捨て方が分からない」というときに便利なアプリ。今日がどのごみの収集日か分かる通知や収集日カレンダー、捨て方検索機能などがあり便利です。無料で利用できるの、ごみ捨てに活用してください。

## ダウンロードはこちら



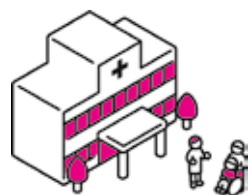
iPhone・iPad端末

Android端末



12月28日(日)～令和8年1月4日(日)

# 年末年始の 応急診療案内



問健康課(☎0743-75-2255)

## 注意

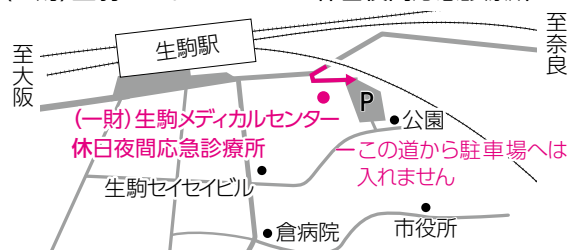
- ◇必ず事前に電話で連絡してください。
- ◇診療時間を確認して受診してください。
- ◇健康保険証と診療費を必ず持ってきてください。福祉医療(こども、心身障がい者、ひとり親)制度による医療を受ける人は、それぞれの医療受給者証も持参してください。

## 内科・小児科 ☎75-0111

▷診療時間 10:00～翌6:00(受付は翌5:30まで。これ以外の時間帯は、☎74-5600で当直医療機関を確認してください)

▷ところ (一財)生駒メディカルセンター休日夜間応急診療所(東新町)  
——車で利用する場合は、右の地図に従ってください。

◇(一財)生駒メディカルセンター休日夜間応急診療所



## 歯科 ☎0742-33-0862(年末年始専用) (12月29日(月)～1月3日(土))

▷診療時間 10:00～16:00(受付は9:30から)

▷ところ 奈良県歯科医師会館内口腔保健センター(奈良市二条町)  
——(一社)奈良県歯科医師会と生駒郡山地区歯科医師会の協力で実施します。

◇奈良県歯科医師会館内口腔保健センター



## 外科(休日・夜間応急診療案内) ☎74-5600(自動音声)

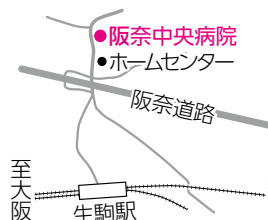
各病院が輪番制で診療します。各日の担当病院は下表のとおりですが、必ず事前に「休日・夜間応急診療案内」(☎74-5600、自動音声)に電話で確認してください。

▷診療時間 9:00～翌9:00

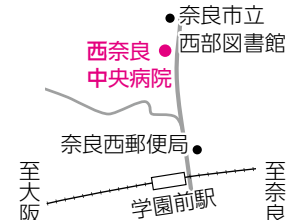
各日の担当病院

担当病院	電話番号	12月				1月			
		28 日 (日)	29 日 (月)	30 日 (火)	31 日 (水)	1 日 (祝)	2 日 (金)	3 日 (土)	4 日 (日)
西奈良中央病院	0742-43-3333					●			
倉病院	73-4888	●	●				●		
阪奈中央病院	74-8660				●				●
白庭病院	70-0022			●				●	

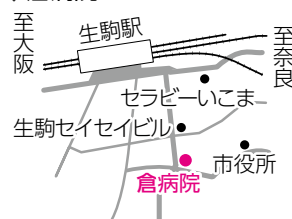
◇阪奈中央病院



◇西奈良中央病院



◇倉病院



◇白庭病院



生駒市立病院でも年末年始の急患(歯科は除く)は随時対応します。来院する場合は事前に電話してください(☎72-1111)。なお、12月29日(月)・30日(火)は通常どおり診療し、一般外来も受け付けます。

## 急な病気やケガで対応に迷ったときは 電話で相談

■奈良県救急安心センター相談ダイヤル  
看護師や相談員が、適切な行動をアドバイス

#7119(プッシュ回線・携帯電話、24時間対応)

◇ダイヤル回線・IP電話は ☎0744-20-0119

■こども救急電話相談(対象:15歳未満のこども)  
看護師や小児科医が、次を取るべき行動をアドバイス

#8000

(プッシュ回線・携帯電話、18:00～翌8:00、  
土曜日は13:00から、日曜日・祝日・年末年始  
は8:00から)

◇ダイヤル回線・IP電話は ☎0742-20-8119





年末年始

市の公共施設  
休業日程など

圏広報広聴課(☎0743-74-1111、内線4211)

最新情報の確認には  
市ホームページやLINEを  
活用してください！

ホームページ



LINE



■市の公共施設などの休業日程(掲載期間外ですが1月6日(火)は指定休の施設もあります)

施設名		休業期間										
		12月					令和8年1月					
		26 日 (金)	27 日 (土)	28 日 (日)	29 日 (月)	30 日 (火)	31 日 (水)	1 日 (祝)	2 日 (金)	3 日 (土)	4 日 (日)	5 日 (月)
市役所												
子育て・教育	みっきランド、こども家庭センター、家庭児童相談室、教育相談室											
	はばたきみっき											
	小平尾南児童館											
	ユースネットいこま											
健康・福祉・医療	福祉センター											
	RAKU-RAKUはうす											
	生駒市社会福祉協議会、セラビーいこま(休日夜間応急診療所を除く)											
	いばしょ支援ステーションGIFT											
	生駒市立病院(急患は除く)											
	歓喜乃湯足湯・温泉自動販売機		無休									
コミュニティ・文化	コミュニティセンター、生駒ふるさとミュージアム、たけまるホール、芸術会館美楽来											
	北コミュニティセンターISTAはばたき、鹿ノ台ふれあいホール、図書館、南コミュニティセンターせせらぎ											
図書館・室	図書館(本館)、図書館北分館、図書館南分館、鹿ノ台ふれあいホール図書室、生駒駅前図書室											
スポーツ・公園	生駒山麓公園(ふれあいセンター、野外活動センター、フィールドアスレチック)、花のまちづくりセンターふろーらむ											
体育館・武道館	生駒市体育協会総合S.C.・滝寺S.C.・高山S.C.・総合S.C.相撲場・滝寺S.C.武道館、TAC井出山スポーツパーク、むかいやま公園、小平尾南、北大和											
テニスコート	生駒市体育協会総合S.C.・滝寺S.C.・高山S.C.、TAC井出山スポーツパーク、むかいやま公園、イモ山公園、生駒山麓公園											
グラウンド・野球場	生駒市体育協会総合S.C.・滝寺S.C.・高山S.C.、北大和、TAC井出山スポーツパーク、むかいやま公園、イモ山公園、小平尾南少年											
プール・ジム	井出山屋内温水プールTACきらめき											
自動車駐車場	生駒駅北地下、生駒駅南、ベルテラスいこま		無休									
自転車駐車場など	生駒駅前、生駒駅前第2、生駒駅南、生駒駅北、谷田、谷田第2、谷田第3		無休									
その他	消費生活センター、人権文化センター、シルバー人材センター、奈良県広域水道企業団生駒事務所											
	テレワーク&インキュベーションセンターイコマド(27日は15:00まで)											
	市民活動推進センターららポート、高山竹林園、ダイバーシティ推進プラザ											
	市営火葬場											

■その他の年末年始のお知らせ

コミュニティバス  
「たけまる号」の運休

▷日程 12月29日(月)～1月4日(日)  
▷対象の路線 全線(光陽台、門前、西畑・有里、北新町、萩の台、鹿ノ台、桜ヶ丘の各線)  
圏防犯交通対策課(内線3421)

コンビニでの証明書交付の停止

システムメンテナンスのため、全国のコンビニで住民票の写しなどの証明書を発行できません。注意してください。  
▷日程 12月29日(月)～1月3日(土)  
圏市民課(内線7064)

県・市広報紙(1月号)の配送日

毎月1日に発行している広報いこま「いこまち」1月号は1月5日(月)に発行します。また「県民だより奈良」も同日に配布担当者の皆さんに届けます。

圏広報広聴課

# 令和8年4月から下水道使用料を改定します

本市の下水道使用料は、平成25年4月に改定を行って以来、12年以上据え置いてきましたが、将来にわたり安定的で持続可能な下水道サービスを提供するため、改定(値上げ)を行います。物価が高騰する中での改定となり、負担をおかけしますが、ご理解とご協力をいただきますようお願いいたします。

▷問合せ 下水道課(内線3552)

## 改定の背景

下水道事業は、事業単独で経営する独立採算の事業ですが、現行の使用料収入では汚水処理費の約73%しか賄えておらず、一般会計からの補助金に頼っています。今後も、人口減少などによる使用料の減少や物価高騰による維持管理費の増大が見込まれます。更に、老朽化が進む下水道施設の更新費用が増加する傾向にあるため、財源の確保が必要です。

## 基本使用料の導入

水量の少ない使用者からの使用料では、検針にかかる費用を賄えないこと、経営の安定性を確保する必要があることから、水量にかかわらず定額の基本使用料を導入します。

## 改定後の下水道使用料(税抜)

※一般家庭は「その他」で計算します

現行	一般排水		中間排水	特定排水
	公衆浴場	その他		
水量使用料 (1㎡あたり)	53円	106円	180円	253円

## 改定後

	一般排水		中間排水	特定排水
	公衆浴場	その他		
水量使用料 (1㎡あたり)	60円	120円	204円	286円
基本使用料 (1か月あたり)	150円			

## 使用料の改定例(税込、3〜4人世帯の場合)

2か月の平均的な水量:40㎡

現行使用料:4,664円

改定後の使用料:5,610円  
(+946円)



## 地域貢献や自身のスキルアップに

# スマホサポーターを募集します

スマートフォンの使い方に不慣れな人に、ボランティアとして寄り添いながら教える「スマホサポーター」を募集します。スマートフォンの教え方や接遇・マナーも学べるので、初めてでも安心です。あなたのスキルや講座で学ぶ知識を生かして、地域の相談会などで活躍してみませんか。

——活動に対する謝礼はありません。

▷対象 以下の条件に全て当てはまる人

- ◇市内に住むか市内へ通勤・通学している18歳以上
- ◇日常的にスマートフォンを使用し、使い方などを教えることに興味がある
- ◇講座(全4回)と体験実習に参加でき、令和8年度からボランティアに参加する意志がある

▷とき

- ◇講座…令和8年1月21日(水)・28日(水)、2月4日(水)・18日(水)、10:00~15:00(全て参加)
- ◇体験実習…3月25日(水)、9:00~13:00、13:00~17:00(どちらかの時間に参加)



スマホの知識を増やし、地域活動にも生かれます

▷ところ 市役所など(詳しくは受講者にお知らせ)

▷必要品 普段使用しているスマートフォン

▷定員 10人程度(抽選制)

▷費用 無料

▷申込み・問合せ 1月12日(祝)までに、市ホームページの申込フォームから、デジタルイノベーション推進課(内線4311)



▲詳しくはこちら

## 活動までの流れ3STEP

### 1 講座に参加

スマホの操作でよく聞かれることの解決方法やマナー、接遇などを学びます。



### 2 体験実習に参加

スマホ相談会を開催して、実際に教え方を体験します。



### 3 スマホサポーターとして活動

4月から1年間、スマホ相談会などで月1回以上、ボランティアとして活動します。





# てんいち先生



昭和23年12月10日の国連総会で世界人権宣言が採択。昭和25年12月4日の同総会で、12月10日を「人権デー」と定め、加盟国などに人権思想の啓発のための行事の実施を呼びかけています。戦争や差別は人権を踏みかじるものです。みんなで力を合わせて人権が尊重されるまちをつくりましょう。

閩人権施策課(内線4360)

希望の日時、場所に医療スタッフが出張して、医療講演を実施します。気になることや質問にも答えます。

日時や場所には制限があります。講演の内容など、詳しくは問い合わせてください。

▽対象 企業、サークルなど

▽申込み・問合せ 申込フォームから、同院医療講演係

(☎72-1111)

▲申込みはこちら

## 催し・講座



育ち合う輪・行きしがりや  
不登校の親の「ミニミニデイ」

こどもの学校への行きしがりやや不登校に関する保護者同士の交流の場。こどもへの関わり方を学び、大人同士で不安や迷いを話し合ひましょう。

▽対象 小学校高学年～中学生の保護者

▽とき・ところ 12月14日(日) 9時～10時30分、北コミュニティセンターIISTAはばたき

▽定員 15人(申込順)

▽費用 無料

▽申込み・問合せ 12月13日(土)までに、二次元コードから

LINEの友だち登録をして、こでまりテラス



▲申込みはこちら

## レッツ・エンジョイ・イングリッシュ

ネイティブの先生と歌やゲームで楽しく英語を学びましょう。

▽対象 市内に住む年中～年長児にあたる幼児(要保護者同伴)

▽とき・ところ 令和8年1月7日(水)13時30分～14時30分、小平尾南児童館

▽定員 12人(申込順)

▽費用 無料

▽申込み・問合せ 12月8日(月)～23日(火)に、住所、氏名、電話番号を明らかにして、電

話か直接、同館(☎77・6955)



## 伊藤雅寿美&箏みゆず 箏曲演奏会

箏・三絃・十七絃・尺八による演奏会。「六段の調」「紅の魔方阵」など、多彩な演目をお届けします。

▽とき・ところ 12月13日(土) 13時30分～16時、北コミュニティセンターIISTAはばたき

▽費用 無料(申込不要)

▽問合せ 箏みゆずの伊藤さん(☎71・2285)

## 生駒市立病院公開医療講座

▽ところ・問合せ 同院(☎72・1111)

▽費用 無料(申込不要)

### ■糖尿病教室第2回

◇同院透析室看護師による「糖尿病患者さんの災害対策」

◇同院理学療法士による「糖尿病の運動療法について」

▽とき 12月12日(金)14時～15時

### ■同院感染管理特定認定看護師による「これからの感染対策」

策「マスクだけじゃない、新しい日常の工夫」

▽とき 12月15日(月)14時～15時

### ■同院健診センター職員による



「脳ドックで守る、脳の健康」脳動脈瘤や脳梗塞早期発見の意義」

▽とき 12月19日(金)14時～15時

■同院診療放射線技師による「CTでみる心臓の血管」

▽とき 12月26日(金)14時～15時

## 生駒市立病院の出張医療講演

希望の日時、場所に医療スタッフが出張して、医療講演を実施します。気になることや質問にも答えます。

日時や場所には制限があります。講演の内容など、詳しくは問い合わせてください。

▽対象 企業、サークルなど

▽申込み・問合せ 申込フォームから、同院医療講演係



▲申込みはこちら

生駒駅前ワンコイン商店街  
笑いでつながるまちの縁

生駒駅周辺の各店舗でお買  
い得商品を買えます。桂文福  
一座による寄席 桂文福  
も同時開催。た  
けまるくんもや  
ってきます。



▲詳しくは  
こちら

▽とき・ところ 12月20日(土)  
10時～17時、生駒駅周辺(寄  
席は15時～17時に、生駒商  
工会議所別館(びつくり通  
り南都銀行跡地)で開催)

▽寄席の費用 前売券130  
0円、当日券1500円(全  
席自由席)

——前売り券は堀内栄養食  
研究社、文具のいなもり、タ  
マキたばこ店、近鉄百貨店  
生駒店で販売しています。

▽問合せ 生駒商工会議所  
(☎74・3515)

フェンシアー  
FELICARC vol.2

サクソフォーン・声楽・ピア  
ノの3人による演奏会。ソロ・  
トリオなどクラシックを中心  
にしたプログラムです。プロの  
演奏を安価で楽しめます。

▽とき・ところ 12月27日(土)  
13時30分(開場は13時)、南

学びを通して人生の選択肢を増やす

12月の  
親子講座

親子で体験！だしとお正月の食文化

だしの香りや味を体験しながら、おせちやお雑煮に込められた願いを学び、お正月前に食文化を感じましょう。だしの飲み比べもあります。講師は子育て支援会社「Oh! My Family」代表取締役の作野充さん。(有)堀内栄養食研究社との連携事業です。



作野充さん  
さくの みつる  
オーマイファミリー

▷対象 市内に住む小学1～4年生と保護者(要保護者同伴)

▷とき・ところ 12月20日(土)14:00～16:00、  
コミュニティセンター

▷定員 15組30人(抽選制)

▷費用 無料

▷申込み 12月12日(金)までに、申込  
フォームから



▲申込みは  
こちら

学びと交流の社会見学「まちミル」  
みんなで奈良地方气象台にいきましょう

「气象台はどんな仕事をしているの」「注意報や警報は誰が決めているの」などの疑問を、奈良地方气象台に行って職員に聞いてみませんか。施設の見学や簡単な実験もあります。



▷対象 市内に住む小学4年生～中学生(小学生は要保護者同伴)

▷とき・ところ 12月24日(水)10:00～12:00、  
奈良地方气象台(奈良市西紀寺町)  
——市役所9:00集合、13:00解散  
予定。气象台へはバスで行きます。

▷定員 15組30人(抽選制)

▷申込み 12月16日(火)までに、申込  
フォームから



▲申込みは  
こちら

コミュニティセンターせ  
らぎ

▽定員 250人(申込順)

▽費用 500円

▽申込み・問合せ 12月26日  
(金)までに、メールで「FELICI  
ARC実行委員会の佐村さん

(✉mikako.saxophone@gmail.com)

やわらんぼ市

ハンドメイドの店や各種ワ  
ークショップ、飲食販売コー  
ナー、こどもの生まれ持った気  
質を診断できるブースなども  
あり、親子で楽しめます。

▽とき・ところ 12月14日(日)

10時30分～16時、北コミュ  
ニティセンター1F STAは  
ばたき

▽費用 入場無料(申込不要)

▽問合せ さくらんぼ市の小  
倉さん(☎090・5241・  
6148)

聞こえのサポーター講座  
～筆談を学びませんか～

聴覚障がいを理解し、中途  
失聴者・難聴者を支援する筆  
談ボランティアを養成します。  
難聴者体験談や場面ごとの筆  
談の仕方などを学びます。

▽対象 市内に住むか市内へ  
通勤・通学している人

▽とき・ところ 令和8年1  
月27日～3月3日の毎週火  
曜日(全6回)、13時30分～  
15時30分、福祉センター

——生駒駅・東生駒駅から  
無料送迎バスがあります。

▽定員 10人(抽選制。最少開  
催人数5人)

▽費用 500円

▽申込み・問合せ 12月20日  
(土)までに、電話かファクス、  
メールで郵便番号、住所、氏  
名・ふりがな、電話・ファク  
ス番号を明らかにして、同セ  
ンター(☎73・0700、FAX  
73・0294、✉fukusi-cen  
ter@kcj.jp)

ミュージアムで  
餅つき大会♪

年の瀬に餅つきを行います。  
地域伝統の食べ方「包み餅(大  
豆と砂糖の餡)」でつくたてを  
食べましょう。参加記念に餅花  
をプレゼントします。

▽とき・ところ 12月20日(土)

10時～12時頃、生駒ふるさと  
ミュージアム(公共交通  
機関を利用してください)

▽費用 300円(申込不要。  
なくなり次第終了)

▽問合せ 同ミュージアム(☎  
71・7751、✉info@ikom  
amuseum.jp)

問生涯学習課(内線3710)



冬休みの宿題や入試に向けた学習をボランティアの先生といっしょにします。後半はクリスマスにちなんだスイーツをつくりまします。

▽対象 外国にルーツを持つ小学生・高校生

▽とき・ところ 12月20日(土) 13時～16時、たけまるホール

▽必要品 宿題・課題など、エプロン、三角巾、マスク

▽定員 20人(申込順)

▽費用 無料

▽申込み・問合せ 12月13日(土)までに、メールか電話で、住所、氏名・ふりがな、年齢、電

話番号を明らかにして、(特非)いこま国際交流協会の岡山さん(✉entry@ikoryu.net、☎090・3622・8362、電話は17時以降)

女性のための多世代交流  
の場 mimosa salon

自分の心のままに自由に文字を書く「遊書」を通して、自分の心地よい線を感じる時間を過ごし、今年の自分を楽しく表現する講座です。

▽対象 市内に住むか市内へ通勤・通学している女性

▽とき・ところ 令和8年1月16日(金)10時30分～12時、コミュニケーションセンター

▽申込み・問合せ 12月13日(土)までに、メールか電話で、住所、氏名・ふりがな、年齢、電



▲詳しくはこちら



10時～10時30分、12時～14時は出入り自由です。

▽定員 15人程度(申込順)

▽費用 300円(材料費)

▽申込み・問合せ 12月8日(月)～1月8日(木)に、市ホームページの申込フォームから、ダイバーシティ推進ブラザ(☎75・0237)

▽申込み・問合せ 12月8日(月)～1月8日(木)に、市ホームページの申込フォームから、ダイバーシティ推進ブラザ(☎75・0237)

▽申込み・問合せ 12月8日(月)～1月8日(木)に、市ホームページの申込フォームから、ダイバーシティ推進ブラザ(☎75・0237)



▲申込みはこちら

親子味噌づくり教室

生駒市健康づくり推進員の指導のもと、親子で調理実習をします。作った味噌(3kg)は持ち帰れます。

▽対象 市内に住む小学生と保護者

▽とき・ところ 12月26日(金) 9時30分～13時、セラビーいこま

▽定員 15組(抽選制)

▽費用 1組1600円(軽食代・材料代)

▽申込み・問合せ 12月18日(木)までに、申込フォームから、健康課(☎75・2255)

▽申込み・問合せ 12月18日(木)までに、申込フォームから、健康課(☎75・2255)

第4回赤十字  
避難生活支援講習

要配慮者に対して、家族・地域の人が支援できること、ボランティア活動をするときに役立つ知識・技術が知れます。

▽対象 県内在住の人

▽とき・ところ 令和8年2月11日(祝)9時30分～15時、日本赤十字社奈良県支部(奈良市)

▽必要品 筆記用具、動きやすい服装

▽定員 15人(申込順)

▽費用 500円(講習資料代や非常食の材料費など)

▽申込み・問合せ 12月9日(火)～1月28日(木)までに、電話かファクスで、住所、氏名、生年月日、電話番号、職業を明らかにして、同支部(☎0742・61・5666、FAX0742・61・5756)



▲申込みはこちら



生駒民俗会の講座「石を活用し、金属を取り出す」

講師は同会会員の廣津勝治さん。花崗岩を切り出して利用するには、硬い鉄が必要でした。岩石からどのように鉄を取り出してきたのかを話します。

▽対象 市内に住む小学生と保護者

▽とき・ところ 12月21日(日) 10時～12時、生駒ふるさとミュージアム

▽定員 40人(当日先着順)

▽費用 500円

▽問合せ 同会(☎080・6185・8415)

▽申込み・問合せ 12月9日(火)～1月28日(木)までに、電話かファクスで、住所、氏名、生年月日、電話番号、職業を明らかにして、同支部(☎0742・61・5666、FAX0742・61・5756)

▽申込み・問合せ 12月9日(火)～1月28日(木)までに、電話かファクスで、住所、氏名、生年月日、電話番号、職業を明らかにして、同支部(☎0742・61・5666、FAX0742・61・5756)

高山町を盛り上げるイベント



ミニイベントを開催

高山町の魅力をぜんぶ混ぜて、町内外の人を巻き込み、みんなで盛り上がる「ま〜ぜま〜ぜふえす」。令和8年3月14日(土)の本番に先駆けて町内で高山町を愛するメンバーが企画したミニイベントを開催します。詳しくはホームページやInstagramで確認してください。

▷問合せ ま〜ぜま〜ぜふえす事務局(☎080-4586-2527)

ミニイベント「夢の森工房 ガラス体験教室」

高山町を拠点に全国で活躍する熟練のガラス作家による体験教室。冬やクリスマスを彩る季節のガラス小物づくりを楽しみます。

▷対象 小学1年生以上(低学年は要保護者同伴)

▷とき・ところ 12月7日(日)・17日(水)・20日(土)、(午前の部)10:00～12:00(午後の部)13:30～16:00、夢の森工房(高山町)

▷定員 各6人

▷費用 3,000円

▷申込み 各開催日の前日までに、電話かメールで同工房(☎78-1777、✉info@yumenomori.co.jp)

## 生駒山麓公園のイベント

▽ところ・申込み・問合せ 電話で同園(☎73・8880)

### 焚き火をつくるう

薪を割るところからできる本格火おこし体験に参加してみませんか。たき火を囲みながらホットドリンクとマシユマロが楽しめます。

▽とき 令和8年1月24日(出) 16時30分～18時(雨天中止)  
▽費用 1組3000円(ホットドリンクとマシユマロ付き)

### 天体観測&焚き火 惑星チャレンジ

星空の話を聞いた後、たき火を囲んで、ホットドリンクを飲みながら天体観測。輝く冬の星空とたき火を眺める夜を楽しみませんか。

▽とき 1月24日(土)18時30分～20時  
——雨天時は別プログラム



になります。終了時間が遅くなるため、車で来園してください。

▽必要品 防寒着

▽費用 1800円(2歳以下は無料、たき火とホットドリンク付き)

——マシユマロとソーセージ(各200円)を追加できます。

### ぐっさんライブ 2026 in はたき

山口智充さんの爆笑トークと歌とのまねによるスペシヤルなライブをお楽しみください。

▽とき・ところ 令和8年2月21日(土)14時開演(開場は13時30分)、北コミュニティセンターIISTAはばたき  
——公共交通機関を利用してください。

▽定員 450人

▽費用 前売3500円・当日4000円(全席指定席・4歳以下膝上無料)

——入場券は12月13日(土)10時から北コミュニティセンターIISTAはばたき、たけまるホール、鹿ノ台ふれあいホール、南コミュニティセ



山口智充さん(ぐっさん)

ンターせせらぎ、生駒市図書館で発売します。プレイガイドはチケットぴあ(Pコード3061184)

▽問合せ 北コミュニティセンターIISTAはばたき(☎71・3331)

### ガールスカウトと一緒にクリスマスを楽しもう

ミニピニヤータ作りやピニヤータ割り、プレゼント探しをして世界のクリスマスを体験してみよう。

▽対象 年中児にあたる女兒・小学6年生の女兒と保護者

▽とき・ところ 12月21日(日)10時～11時30分、たけまるホール

▽必要品 動きやすい服装、飲み物

▽定員 5組(抽選制)

▽費用 1人100円

▽申込み・問合せ 12月12日



南条好輝さん(左)と喜多ゆみさん

(金)までに、申込フォームから、ガールスカウト奈良県第22団の松村さん(✉gsna ra22@gmail.com) ▲申込みはこちら

### 喜多ゆみ・南条好輝 オカリナ&朗読ライブ!

喜多ゆみさんと南条好輝さんを迎えての異色のコラボレーション。近松門左衛門作「大経師昔暦」の朗読にオカリナ演奏を乗せてお届けします。

▽とき・ところ 令和8年2月14日(土)14時開演(開場は13時30分)、図書館

▽定員 80人

▽費用 前売2500円、当日3000円(全席自由席)

——入場券は12月21日(日)10時から、図書館、たけまるホール、北コミュニティセンターIISTAはばたき、南コミュニティセンターせせら

ぎ、鹿ノ台ふれあいホール、芸術会館美楽来で販売します。

▽問合せ 図書館(☎75・5303)

### おやすみ前のリラックスヨガ講座

ゆったりとしたヨガで、おやすみ前に一日の疲れを取りませんか。リラックスして、ぐっすり眠れる習慣をいっしょに作りましょう。

▽対象 女性

▽とき・ところ 令和8年1月13日・20日・27日、2月10日・17日・24日、3月10日・17日・24日(いずれも火曜日。全9回)、19時～20時、鹿ノ台ふれあいホール

▽必要品 ヨガマット、飲み物

▽定員 10人(抽選制)

▽費用 9900円(全回分)

▽申込み・問合せ 12月9日(火)～14日(日)に、申込フォー

ムかファクスに郵便番号、住所、氏名、電話番号、メールアドレス、講座名を書いて、同ホール(☎78・7966、FAX78・9974) ▲申込みはこちら





進路や部活どうする？ 将来について考える

## 中高生世代向け ライフデザインセミナー

将来、どんな大人になりたいですか。このセミナーでは、「人生すごろく」や「人生年表づくり」などを通して、楽しみながら自分の未来を描く力を育てます。進路やこれからの生き方を考え始める中高生にぴったりです。「まだ進路が決まっていな」「やりたいことが見つからない」という人も大歓迎。仲の良い友だちやきょうだいと、いっしょに参加するのもおすすめです。セミナーに参加して、自分の軸を見つけませんか。

▷対象 県内に住む中学・高校生世代

▷とき・ところ 1月18日(日)13:00～15:30、コミュニティセンター

▷講師 (一社) GENCOURAGEの櫻井彩乃さん

▷定員 30人(申込順)

▷費用 無料

▷申込み・問合せ 1月12日(祝)までに、申込フォームから、奈良県こども・女性課(☎0742-27-8603)



▲申込みはこちら

▽必要品 水彩用具(筆・パレット・絵の具・筆洗いなど一式)、水彩用スケッチブック、2B鉛筆、消しゴム  
▽定員 20人(抽選制)  
▽費用 6000円(全回分)  
▽申込み・問合せ 12月9日(火)～14日(日)に申込フォームかファクスに郵便番号、住所、氏名、電話番号、メール

▽定員 30人(抽選制)  
▽費用 無料  
▽申込み・問合せ 12月8日

放置竹林を整備します。整備後は、春に竹林で筍採りを予定しています。

竹林の手入れに参加してみませんか

(月)～22日(月)に、メールか電話で、住所、氏名・ふりがな、電話番号を明らかにして生駒洋画協会の弓指さん(☎080-2562-5264)にjarc37yumi34@gmail.com

▽とき・ところ 令和8年1月6日(火)、2月4日(水)、3月3日(火)、13時～15時、芸術会館美楽来(全3回)  
▽必要品 水彩用具(筆・パレット・絵の具・筆洗いなど一式)、水彩用スケッチブック、2B鉛筆、消しゴム  
▽定員 20人(抽選制)  
▽費用 6000円(全回分)  
▽申込み・問合せ 12月9日(火)～14日(日)に申込フォームかファクスに郵便番号、住所、氏名、電話番号、メール

## 水彩による風景スケッチ テクニック・実演

水彩画家の亀崎敏郎さんが水彩画を実演。絵を趣味にしたい人や、旅の思い出を絵に残したい人は参加してみませんか。初心者も歓迎です。

参加者は絵を描きません。

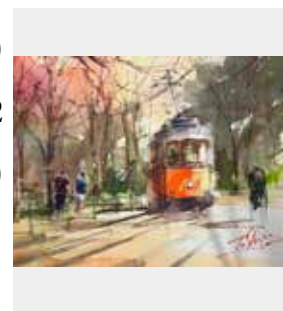
▽とき・ところ 令和8年1月31日(土)13時～15時、芸術会館美楽来

▽定員 30人(抽選制)

▽費用 無料

▽申込み・問合せ 12月8日

アドレス、講座名を書いて、同会館(☎74-1101、FAX 74-1222)に申込みはこちら



亀崎敏郎さんの「リスボンの路面電車」

健康が気になるけど運動が苦手な人向けに、動きやすい身体を目指して、自分で行える健康術を紹介します。  
▽対象 女性  
▽とき・ところ 12月26日(金)10時～12時、たけまるホール  
▽必要品 バスタオル  
▽定員 10人(申込順)  
▽費用 無料  
参加する場合は500円が

## セルフケア講座&ゆるリン パヨガ体験で動ける身体に

健康が気になるけど運動が苦手な人向けに、動きやすい身体を目指して、自分で行える健康術を紹介します。  
▽対象 女性  
▽とき・ところ 12月26日(金)10時～12時、たけまるホール  
▽必要品 バスタオル  
▽定員 10人(申込順)  
▽費用 無料  
参加する場合は500円が

▽対象 高校生以上  
▽とき・ところ 12月17日(水)、令和8年1月17日(土)、2月21日(土)、9時～昼頃、高山窪田竹林(高山町)  
▽必要品 軍手、動きやすい長袖・長ズボン・靴(長靴も可)  
▽定員 各5人(申込順)  
▽費用 無料  
▽申込み・問合せ 12月8日(月)から、メールで住所、氏名、年齢、電話番号、参加日を明らかにして、いこま里山クラブの赤地さん(☎090-9160-7459、✉kiakachi@gmail.com)

## クリスマスはダンスで盛り上がる

クリスマスダンスイベントを開催します。クリスマスにまつわる衣装や音楽で披露される、さまざまなジャンルのダンスをお楽しみください。  
▽とき・ところ 12月21日(日)12時～15時、たけまるホール  
▽費用 無料  
▽問合せ IKD実行委員会の寺井さん(☎090-6970-6309、✉kingpap.a22@icloud.com)



## 第34回日本画・水墨画 「新春展」と作品の募集

▽問合せ 生駒市日本画協会  
事務局の山本薫さん(☎78・

5458)

### ■新春展

同協会会員と一般の皆さんによる、日本画や水墨画、墨彩画の作品展です。

▽とき・ところ 令和8年1月28日(水)～2月1日(日)、10時～17時(1日は15時まで)、芸術会館美楽来

——公共交通機関を利用してください。

▽費用 無料(申込不要)

### ■作品募集

新春展に展示する日本画・水墨画を募集します(搬入は1月27日(火)13時から、搬出は2月1日(日)15時から)。

——サイズは、8～50号の作品。ガラスを使用せず、額装と軸装で吊り紐を付けてください。応募は1人1点ですが、20号以下は2点出品できます。

▽対象 18歳以上

▽出品費用 1人1000円

▽申込み 1月13日(火)(必着)

までに、はがきに住所、氏名、電話番号、日本画・水墨画の

いずれか、号数、画題を書いて、同事務局の山本薫さん(〒630-0011、鹿ノ台東1丁目2-13)

## 生駒寄席はばたき亭「林家菊丸の寄席囃子の世界Ⅱ」

林家菊丸による落語や本格的な寄席囃子をお楽しみください。出演者は林家菊丸、林家愛染、笑福亭笑有他です。

▽とき・ところ 令和8年3月8日(日)14時開演(開場は13時30分)、北コミュニティセンターIISTAはばたき

——公共交通機関を利用してください。

▽定員 450人

▽費用 1000円(全席自由席・未就学児入場不可)

——入場券は12月14日(日)10時から北コミュニティセンターIISTAはばたき、たけまるホール、鹿ノ台ふれあいホール、南コミュニティセンターせせらぎ、図書館、



林家菊丸さん

## 先生の仕事、やってみませんか？ 「いこま教師塾」開校！

「学校の仕事に興味があるけど本当にできるかな」「就労のイメージが湧かない」そんな皆さんに向けて「いこま教師塾」を開校します。教員免許状を取ったけれど教員としては未経験の人やブランクのある人、免許更新をせずに失効している人(免許状は復活できます)など歓迎です。

▷対象 小・中学校、高等学校のいずれかの教育職員免許状を持っている人や学校で講師をしている人、支援員などをしていて講師に興味がある人

▷とき 令和8年1月10日(土)・17日(土) 13:00～15:20

——ICT活用や授業づくりなどを予定しています。1回だけの参加もできますが、各回の内容は異なります。

▷ところ コミュニティセンター、たけまるホール(詳細は参加確定後にメールでお知らせします)

▷定員 各20人(抽選制)

▷申込み・問合せ 各回の2日前までに、申込フォームから、教育政策室(内線2731)



▲申込みはこちら

芸術会館美楽来で発売します。

▽問合せ 北コミュニティセンターIISTAはばたき(☎71・3331)

71・3331)

### 芸術会館美楽来 収蔵品展

生駒にゆかりのある作家の絵画・書など約180点ある同会館の収蔵作品の中から選



藤阪登さんの「ドイツ民族衣装と女達」1

んだ作品を展示します。

——常設展示室で、「大助・花子の日本昔ばなし絵本原画展」を併設します。

▽とき・ところ 令和8年1月7日(水)～11日(日)、10時～17時、同会館

▽費用 無料

▽問合せ 同会館(☎74・1101、FAX74・1220)

## お産の写真展「ようこそDr. ティラノお話し会」

妊娠前、妊娠期、子育て中に幸せなお産の話を聞くと、赤ちゃんへの接し方が変わるはず。こども連れも大歓迎です。

▽とき・ところ 12月14日(日)14時～16時、REPOS(真弓2丁目)



——生駒市地域活動応援補助金「まちのわ」採択事業です。

0) 970・053 (☎090・3970・053) ▲申込みはこちら



▲申込みはこちら

▽講師 産婦人科医のDr. ティラノさん

▽定員 30人(申込順)

▽費用 500円(別途ワンオーダー必要)

▽申込み・問合せ 12月8日(月)から、申込フォームで、おはなしかい・奈良の北垣さん



公開講座

「精神疾患を知る！」

ちかメンタルクリニック  
長の大林知華子さんによる「うつ病について」がテーマの講演です。

▽対象 市内に住むか市内へ通勤・通学し、精神疾患について学びたい人

▽とき・ところ 12月11日(木) 14時～15時30分(受付は13時30分から)、コミュニティセンター

▽定員 40人(当日先着順)

▽費用 無料

▽問合せ 地域活動支援センター コスモールいこま ☎

ギフト  
いばしょ支援ステーションGIFTに  
新規利用者限定の開所日を設けました

いばしょ支援ステーションGIFTは、目的がなくても気が向いたときに足を向けたくなる、少人数制の居場所。自宅から出づらく「利用者が多いと不安」という声にこたえて10月から新規利用者限定の開所日を設定。初めて利用する人や通い始めたばかりの人が安心して利用できるようになりました。この機会にぜひ利用してみてください。



▲詳しくはこちら

▷とき・ところ 12月16日(火)、令和8年1月9日(金)、10:00～17:00、同施設  
——駐車場はありません。近隣のコインパーキングを利用してください。

▷問合せ 同施設 ☎090-3780-9780

ゼロからのデッサン入門

サクラアートサロン講師の  
沖田進さんによるデッサン講座。基本から楽しく学びます。

▽とき・ところ 令和8年1月10日(土)、2月14日(土)・28日(土)、3月14日(土)・28日(土)、10時～12時、芸術会館音楽来

▽必要品 りんご1個、HB鉛筆、練り消しゴム、消しゴム、ティッシュ

▽定員 20人(抽選制)

▽費用 1万6000円(全回分)

▽申込み・問合せ 12月10日

73・0900、☎73・0907、電話は11時～18時

初心者のための  
モデルデッサン

朝日カルチャーセンター講師の岡田久美子さんによる、人物デッサンの講座です。

▽とき・ところ 令和8年1月13日(火)・27日(火)、2月10日(火)・24日(火)、3月10日(火)・24日(火)、10時～12時、芸術会館音楽来

▽必要品 HB鉛筆、練り消しゴム(消しゴムでも可)

▽定員 20人(抽選制)

▽費用 1万5200円(全回分)

▽申込み・問合せ 12月16日(火)・21日(日)に、申込フォームかファクスに郵便番号、住所、氏名、電話番号、メールアドレス、講座名を書いて、同会館 ☎74・1101、☎74・1220

▲申込みはこちら

最初のやさしいデッサン

朝日カルチャーセンター講師の岡田久美子さんによる、初心者のためのデッサンです。

▽とき・ところ 令和8年1月20日(火)、2月17日(火)、3月3日(火)・17日(火)・31日(火)、10時～12時、芸術会館音楽来

▽必要品 HB鉛筆、練り消しゴム(消しゴムでも可)

▽定員 20人(抽選制)

▽費用 9000円(全回分)

▽申込み・問合せ 12月20日(土)・26日(金)に、申込フォームかファクスに郵便番号、住所、氏名、電話番号、メールアドレス、講座名を書いて、同会館 ☎74・1101、☎74・1220

▲申込みはこちら

わらしべ市inベルステージ

自宅に眠っている「まだ使えるけど使わないモノ」を交換し合う物々交換型マーケット。掘り出し物を見つけてください(出入り自由)。

▽とき・ところ 12月20日(土) 11時～16時、ベルテラスいこまベルステージ(雨天時は

キャンセル)



イメージ

NPO法人市民活動サークルえん事務所

▽必要品 交換したい物品

——物品の条件は同法人ホームページを確認してください。

▽費用 無料

▽問合せ 同法人 ☎84・4303、11時～18時

毛筆で「かきぞめ」リハーサル

大きな紙で新年の「かきぞめ」のリハーサルを楽しみましょう。

▽とき・ところ 12月20日(土) 12時～14時30分、たけまるホール

▽必要品 書道道具一式

▽定員 20人(申込順)

▽費用 10000円(材料費)

▽申込み・問合せ 12月8日(月)・15日(月)に、電話で生駒市書道協会の土井さん ☎74・6569

## イコマルーム 人の交流と相談のスペース

外国にルーツを持つ人々が、気軽に集まって交流や相談できる場です。子どもたちの学習支援も行います。

—— おしゃべりやお茶を飲むだけの参加もできます。

▽とき・ところ 12月20日(土) 15時～19時、たけまるホール

▽費用 無料(申込不要)

▽申込み・問合せ NPO法人いこま国際交流協会(☎090・3622・8362)

entry@ikoryu.net、電話は夜間だけ)

## いこまファミリア吹奏楽団 第7回ハピネスコンサート

生駒市民吹奏楽団の同楽団によるコンサートです。

▽曲目 「リードの第二組曲」「アリランと赤とんぼ」「あいまよんメドレー」「クリスマス・ポップスメドレー」他

▽とき・ところ 12月21日(日) 14時から(開場は13時30分)、北コミュニティセンターISTTAはばたき

▽定員 450人(当日先着順、未就学児も入場可)

▽費用 無料

▽問合せ いこまファミリア吹奏楽団の籠本さん(☎080・5307・2522)

## 市民教養講座(兼いこま寿大学一般教養学習会)

奈良ヤクルト販売(株)健康管理士の樋口善輝さんによる講座「自律神経を整えよう」です。

▽とき・ところ 12月9日(火) 13時30分～15時、たけまるホール

—— 公共交通機関を利用してください。

▽定員 600人(当日先着順)

▽費用 無料

▽問合せ いこま寿大学事務局(生涯学習課内、内線3740)

## お正月の寄せ植えをつくろう

月に1回、季節の植物にふれて花好きな人とつながる時間「[koman bloom]」。12月はお正月の寄せ植えを作ります。

▽対象 市内に住むか市内へ通勤・通学している人

▽とき・ところ 12月19日(金)・20日(土)、10時～12時・13時



15時、花のまちづくりセンターふろーらむ

▽定員 各10人(抽選制)

▽費用 3000円(材料費)

▽申込み・問合せ 12月13日(土)までに、電話かファクス、申込フォームから住所、氏名、日中連絡のつく電話番号を明らかにして、同センター(☎70・0187、FAX70・0287)へ



## 画家による楽しくて面白いアクリル画講座

▽とき・ところ 令和8年1月15日(木)、2月19日(木)、3月19日(木)、13時～15時、芸術会館美楽来

▽講師 画家の平野游さん

▽必要品 アクリル絵具(12色セット程度)、筆(アクリル、油絵用)、紙パレット、筆洗い(ペットボトルをカットしたものなど)、鉛筆(2B)



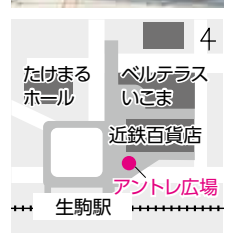
▽申込み・問合せ 12月18日(木)～23日(火)に、申込フォームかファクスに郵便番号、住所、氏名、電話番号、メールアドレス、講座名を書いて、同会館(☎74・1101、FAX74・1220)へ



本市で農業を始めた新規就農者による新鮮野菜の販売会を開催。新規就農者を中心に、若手の先輩農業者もいっしょに販売します。

▷とき・ところ 12月12日(金)・13日(土)、10:00～12:00、生駒駅中央改札北側「アントレ広場」

▷問合せ 農林課(内線2160)——詳しくは市ホームページを確認してください。詳しくはこちら▶



## スポーツ

## レディースソフトテニス

▽対象 市内に住むか市内へ通勤・通学している18歳以上の女性(高校生は除く)

▽とき・ところ 令和8年1月9日・16日・23日・30日、2月6日・13日・20日・27日(いずれも金曜日)、9時30分～11時30分、生駒市体育協会滝寺S.C.体育館

▽費用 無料(申込不要)

▽指導 市ソフトテニス協会員

▽必要品 体育館シューズ

▽問合せ (一財)生駒市スポーツ協会(☎73・8822)





新規就農、遊休農地…農業のこれからを考える

## 農業委員・農地利用 最適化推進委員を募集



農業委員会の農業委員と農地利用最適化推進委員の任期満了(令和8年7月19日)に伴い、新たに委員を募集します。農業者などからの推薦と本人による応募のどちらかで受け付けます。

### ■公募の内容

▷募集人数 農業委員…10人、農地利用最適化推進委員…7人

### ▷主な業務

◇農業委員…市内農地の権利移転や転用などの審議など

◇農地利用最適化推進委員…担当区域での現場活動など

▷任期 令和8年7月20日(祝)～令和11年7月19日(木)

▷報酬 生駒市の特別職の職員で非常勤のものの報酬及び費用弁償に関する条例に基づき支給

▷選考方法 書類審査か個別面接

### ■応募資格(次の全てを満たす人)

- ①原則として本市に住所を有する
- ②本市の執行機関(農業委員会を除く)の委員でない
- ③破産手続開始の決定を受けて復権を得ない者でない
- ④拘禁刑以上の刑に処せられた者であっては、その執行が終わり、又は執行を受けることがなくなっている

▷申込み・問合せ 1月13日(火)～2月9日(月)に、農業委員会事務局で配布する推薦・応募用紙に必要事項を記入して、直接、同事務局(内線2211。郵送不可)——市ホームページでも推薦・応募用紙を入手可。応募状況も公表します。

▷必要品 15人(申込不要)

▷費用 無料

▷問合せ 生駒かるた会の平松さん(☎74・6765、21時～22時)

▽必要品 ラケット、上履き

▽定員・費用

◇シングル(小・中学生)：

▷申し込み・問合せ 12月25日(木)までに、市内体育施設かスポーツ振興課で配付する申込書に必要事項を書いて、郵送かファクス、直接、同クラブ(〒630-0026、門上旬に連絡します。

▷とき・ところ 令和8年1月10日(土)11時～16時、鹿ノ台ふれあいホール

▽定員 15人(申込不要)

▽費用 無料

▽問合せ Toio(トイロ) (十人十色)

▷とき・ところ 12月13日(土)

▷必要品 体験に来ませんか。ダンスを楽しみましょう。

▷とき・ところ 12月16日(火)14時～16時30分、たけまるホール

▷定員 15人(申込不要)

▷費用 無料

▷問合せ 鹿ノ台英語サロンの渡辺さん(☎090・3032・2987)

▷とき・ところ 令和8年1月25日(日)9時～17時、生駒市体育協会滝寺S.C.体育館

▷対象 市内に住むか市内へ通勤・通学している小学生以上

▷申し込み・問合せ 12月25日(木)までに、市内体育施設かスポーツ振興課で配付する申込書に必要事項を書いて、郵送かファクス、直接、同クラブ(〒630-0026、門上旬に連絡します。

▷とき・ところ 令和8年1月10日(土)11時～16時、鹿ノ台ふれあいホール

▽定員 15人(申込不要)

▽費用 無料

▽問合せ Toio(トイロ) (十人十色)

▷とき・ところ 12月16日(火)14時～16時30分、たけまるホール

▷必要品 体験に来ませんか。ダンスを楽しみましょう。

▷とき・ところ 12月22日(月)10時～12時、鹿ノ台いきいきホール

▷定員 15人(申込不要)

▷費用 無料

▷問合せ 鹿ノ台英語サロンの渡辺さん(☎090・3032・2987)

▷とき・ところ 令和8年1月25日(日)9時～17時、生駒市体育協会滝寺S.C.体育館

▷対象 市内に住むか市内へ通勤・通学している小学生以上

▷申し込み・問合せ 12月25日(木)までに、市内体育施設かスポーツ振興課で配付する申込書に必要事項を書いて、郵送かファクス、直接、同クラブ(〒630-0026、門上旬に連絡します。

▷とき・ところ 令和8年1月10日(土)11時～16時、鹿ノ台ふれあいホール

▽定員 15人(申込不要)

▽費用 無料

▽問合せ Toio(トイロ) (十人十色)

▷とき・ところ 12月16日(火)14時～16時30分、たけまるホール

▷必要品 体験に来ませんか。ダンスを楽しみましょう。

▷とき・ところ 12月22日(月)10時～12時、鹿ノ台いきいきホール

▷定員 15人(申込不要)

▷費用 無料

▷問合せ 鹿ノ台英語サロンの渡辺さん(☎090・3032・2987)

## 第8回いこ増ッスル オープン卓球大会

試合未経験者や初心者、中級者以上の2部制でゲームを楽しむ卓球大会です(小・中学生の部はシングルス、高校生以上の部はダブルス)。



80人(抽選制)、6000円組(抽選制)、1組16000円(いこ増ッスルクラブ会員はダブルス2000円引き)

——落選した人にだけ、1月上旬に連絡します。

▷申し込み・問合せ 12月25日(木)までに、市内体育施設かスポーツ振興課で配付する申込書に必要事項を書いて、郵送かファクス、直接、同クラブ(〒630-0026、門上旬に連絡します。

▷とき・ところ 令和8年1月10日(土)11時～16時、鹿ノ台ふれあいホール

▽定員 15人(申込不要)

▽費用 無料

▽問合せ Toio(トイロ) (十人十色)

▷とき・ところ 12月16日(火)14時～16時30分、たけまるホール

▷必要品 体験に来ませんか。ダンスを楽しみましょう。

▷とき・ところ 12月22日(月)10時～12時、鹿ノ台いきいきホール

## 第26回コンサート

心に染みる歌の数々で新年を迎えましょう。

▷とき・ところ 12月16日(火)14時～16時30分、たけまるホール

▷定員 15人(申込不要)

▷費用 無料

▷問合せ ルミエールの会の吉田さん(☎090・3169・6200)

▷必要品 体験に来ませんか。ダンスを楽しみましょう。

▷とき・ところ 12月22日(月)10時～12時、鹿ノ台いきいきホール

▷定員 15人(申込不要)

▷費用 無料

▷問合せ 鹿ノ台英語サロンの渡辺さん(☎090・3032・2987)

▷必要品 体験に来ませんか。ダンスを楽しみましょう。

▷とき・ところ 12月22日(月)10時～12時、鹿ノ台いきいきホール

▷定員 15人(申込不要)

▷費用 無料

▷問合せ 鹿ノ台英語サロンの渡辺さん(☎090・3032・2987)

▷必要品 体験に来ませんか。ダンスを楽しみましょう。

▷とき・ところ 12月22日(月)10時～12時、鹿ノ台いきいきホール

▷定員 15人(申込不要)

▷費用 無料

▷問合せ 鹿ノ台英語サロンの渡辺さん(☎090・3032・2987)

▷必要品 体験に来ませんか。ダンスを楽しみましょう。

▷とき・ところ 12月22日(月)10時～12時、鹿ノ台いきいきホール

▷定員 15人(申込不要)

▷費用 無料

▷問合せ 鹿ノ台英語サロンの渡辺さん(☎090・3032・2987)

▷必要品 体験に来ませんか。ダンスを楽しみましょう。

▷とき・ところ 12月22日(月)10時～12時、鹿ノ台いきいきホール

▷定員 15人(申込不要)

▷費用 無料

▷問合せ 鹿ノ台英語サロンの渡辺さん(☎090・3032・2987)

## 新春の初かるたをいっしょに

百人一首の札を使ってちらし取りなどを楽しみます。

▷とき・ところ 令和8年1月10日(土)13時～16時45分、図書館

▷定員 15人(申込不要)

▷費用 無料

▷問合せ 生駒かるた会の平松さん(☎74・6765、21時～22時)

▷必要品 体験に来ませんか。ダンスを楽しみましょう。

▷とき・ところ 12月22日(月)10時～12時、鹿ノ台いきいきホール

▷定員 15人(申込不要)

▷費用 無料

▷問合せ 鹿ノ台英語サロンの渡辺さん(☎090・3032・2987)

▷必要品 体験に来ませんか。ダンスを楽しみましょう。

▷とき・ところ 12月22日(月)10時～12時、鹿ノ台いきいきホール

## 沖縄の風を感じる琉球舞踊

古典や創作の舞踊を楽しく踊ります。

▽とき・ところ 12月12日(金)14時30分～15時30分、図書館

▽必要品 飲み物、靴下(足袋)

▽定員 15人(申込不要)

▽費用 無料

▽問合せ ユウナ琉球舞踊サークルの大塚さん(☎090・6739・0993)

## 募集



## 市民課の 会計年度任用職員を募集

▽勤務内容 窓口・電話対応、入力事務など

▽勤務開始日 令和8年1月中旬



▽勤務時間 8時45分～16時45分

▽日給 8365円(通勤手当などは一定の要件のもと支給)

▽申込み・問合せ 12月19日(金)(必着)までに、市販の履歴書に写真を貼って郵送か直接、同課(〒630-0288、内線7064)

——履歴書は返却できません。書類選考後、面接に進む人だけに連絡します。

## 計画策定への 意見を募集します

▽閲覧・募集期間 12月18日(木)～令和8年1月19日(月)

▽閲覧場所 市役所の市政情報コーナーや各担当課、主な公共施設

——市ホームページ「パブリックコメント」

からも閲覧できます。  
▲詳しくはこちら



▽意見の提出方法 意見を提出できる人や提出方法については、閲覧書類が市ホームページをご覧ください。

▽注意 意見の内容は、住所・氏名などを除き公表する場合があります(個別の回答は

行いません)。

## 生駒市耐震改修促進計画 (改定案)

耐震化促進のため状況を把握し、改定案を作成しました。

▽問合せ 建築課(内線3460)

## 生駒市一般廃棄物(ごみ)処理基本計画(中間見直し案)

同計画の策定後、中間年にあたる令和7年度に見直しを実施。見直しにあたり、市民・事業所アンケートやワークショップなどで基礎的な情報を収集。その結果を踏まえて生駒市一般廃棄物(ごみ)処理基本計画改定懇話会で意見を聴取し、環境審議会で審議を得て中間見直し案を作成しました。

▽問合せ 環境保全課(内線2362)

## 生駒市立地適正化計画(案)

人口減少・少子高齢化の進展や都市の低密度化に伴う都



## イノシシにご注意を!

全国的に被害が報告されているイノシシ。本市でも毎年200頭ほどが捕獲されています。

▷問合せ 農林課(内線2161)

## イノシシを見かけたら

◇急に走り出すなどしてイノシシを興奮させない  
◇背中を見せず、目を合わせずに静かに逃げる など

## 被害を減らせるのは皆さんです

◇未収穫の作物は餌場になるので放置しない  
◇隠れ場所になるので、草刈りなど管理を行う など

## 柵設置に対する補助を行っています

▷補助対象 市内の農地などで有害獣の侵入を防止するための電気柵・ワイヤーメッシュ柵・トタンなどの資材購入費  
——補助額など詳しくは市ホームページを確認してください。



▲詳しくはこちら

## 生駒市幼稚園再編に係る基本方針(案)

公立幼稚園の園児数が減少していることから、今後の利用推計や市民ニーズ調査を踏まえ、今後の運営方法も含めた、公立幼稚園のあり方について基本方針の案を作成しました。

▽問合せ こども園準備室(内線2790)

## 生駒市医療のまちづくりビジョン(案)

まちづくりに関して、医療に関する地域課題に、医療、介護、教育、デジタルなどの分野が横断的に対応するため、市民、医療・介護事業者、行政の共通の指針の案を作成しました。

▽問合せ 地域医療課(内線2420)





## 令和8年1月から 文章だけによる 非課税証明書の発行を終了します

住民税課税データがない場合は  
申告が必要です

課税課で発行する非課税証明書には、収入額や控除額、税額が0円と記載したものと、文章だけで非課税を証明したものの2種類がありますが、証明書発行システムの変更により令和8年1月から、文章だけの非課税証明書の発行ができなくなります。

今後、扶養控除の対象になっていて収入がない人は、証明書を発行するために、市民税・県民税申告書No.2（収入がなかった人など用の申告書）での申告が必要です。申告後、課税課で入力後の翌開庁日に窓口やオンライン、コンビニなどで証明書を発行できます。

▷対象 扶養対象者（未申告の場合）、失業（雇用）保険・労災保険などの受給者、遺族・障害・傷病の恩給・年金の受給者、生活保護法による生活扶助受給者など

### ▷申告方法

#### ◇紙の場合

市ホームページから、市民税・県民税申告書（白紙）をダウンロードして記入のうえ、課税課に提出してください。



▲ページはこちら

#### ◇オンラインの場合

右記の二次元コードから入力してください。



▲入力はこちら

——申告の内容によっては、必要書類を提出する必要があります（オンラインの場合は、添付で送信してください）。

### ▷必要書類（一例）

- ◇障害者控除…身体障害者手帳、療育手帳など
- ◇国外居住の親族を扶養に取る場合…留学ビザなどの書類、親族関係書類と送金関係書類

▷問合せ 課税課（内線7111）

### ▽資料の請求・問合せ 同大

▽募集する学生 満15歳以上（大学卒業を目指す全科履修生だけ満18歳以上で大学入学資格のある人）  
——入学試験はありません。  
▽申込み 第1回は令和8年2月27日（金）まで、第2回は2月28日（土）～3月16日（月）17時に、同大学ホームページから

### ▽資料の請求・問合せ 同大

▽申込み 第1回は令和8年2月27日（金）まで、第2回は2月28日（土）～3月16日（月）17時に、同大学ホームページから

### ▽資料の請求・問合せ 同大

▽申込み 第1回は令和8年2月27日（金）まで、第2回は2月28日（土）～3月16日（月）17時に、同大学ホームページから

### ▽資料の請求・問合せ 同大

▽申込み 第1回は令和8年2月27日（金）まで、第2回は2月28日（土）～3月16日（月）17時に、同大学ホームページから

## 放送大学の学生を募集

学奈良学習センター（☎0742・207870）

## 生駒の生きものの写真展 作品募集

生駒に残る豊かな自然を、市民の皆さんと広く共有することを目指し、生駒の生きものの写真を募集します。

——集まった写真は「らまつり」で展示して人気投票を行い、上位入賞者には景品を贈呈します。

### ▽対象 市内に住むか市内へ通勤・通学している人

### ▽応募 12月26日（金）（必着）までに、指定の応募票に必要事項を記入し、1点ずつ写



真の裏側に貼り付け、透明な袋に入れて郵送でエコネット（いこま事務局）〒630-0142、北田原町1548-1（か直接、SDGs・公民連携推進課

### ▽応募 12月26日（金）（必着）までに、指定の応募票に必要事項を記入し、1点ずつ写

### ▽応募 12月26日（金）（必着）までに、指定の応募票に必要事項を記入し、1点ずつ写

### ▽応募 12月26日（金）（必着）までに、指定の応募票に必要事項を記入し、1点ずつ写

### ▽問合せ 同団体の矢田さん（☎615441、平日10時～17時）

## 陸上自衛隊高等工学校 生徒の募集

### ▽受験資格 令和8年4月1日現在、15歳以上17歳未満の男子で、中学校卒業者

——令和8年3月に中学校卒業見込み者も含みます。

### ▽受付期間 令和8年1月15日（木）（必着）まで

### ▽1次試験日 1月24日（土）25日（日）

### ▽問合せ 自衛隊奈良募集案内所（☎0742・275701）

## 子育て・教育



## 子育てのお手伝い してみませんか

保育園などへの送迎や、自宅や指定の施設でのこどもの預かりなど、空いている時間にできるサポートで子育て家庭を応援する有償ボランティア活動です。子育てのお手伝いができる人に向けて講習会を行います。

### ▽対象 市内に住む20歳以上で、心身ともに健康で子育てを応援したい人

### ▽とき・ところ ①令和8年1月9日（金）②3月6日（金）、9時30分～11時30分、こども家庭センター

——①②のいずれかを受講してください。受講後、ファミリー・サポート会員登録を行います。

### ▽費用 無料

### ▽申込み・問合せ 各開催日の前日までに、市ホームページの申込フォームが電話でファミリー・サポート（☎735552）

▲申込みはこちら



**幼稚園預かり保育などの無償化には手続きが必要です**

▽対象 幼稚園・認可外保育施設・認定こども園などを利用し、保育の必要性がある園児が3歳となった後の4月1日～小学校入学前の3年間(住民税非課税世帯は0～2歳も対象)

▽支給額

◇幼稚園・認定こども園：月額上限1万1300円、0～2歳の住民税非課税世帯は月額上限1万6300円  
——利用日数に応じて月額の上限額は変動(450円×利用日数)します。

◇認可外保育施設：月額上限3万7000円、0～2歳の住民税非課税世帯は月額4万2000円

▽必要書類 子育てのための施設等利用給付認定申請書(様式その2)に、個人番号確認書類・保育の必要性を認定するための書類(認可外保育施設利用の場合は、「保育所等利用申し込みの不実施に係る理由書」も併せて必要)を添付

▽申込み・問合せ 令和8年4

月1日認定希望の場合は、2月20日(金)までに、直接、幼保こども園課(内線2761)——申請書は市ホームページからダウンロードできる他、同課でも配布します。



▲詳しくはこちら

**健康・福祉**



**精神障がい者と家族の無料相談会・仲間のサロン**

▽対象 精神障がいのある人(心にしんどさがある人含む)や、家族

▽とき 12月8日(月)

▽問合せ 地域活動支援センター(☎73・0900、☎73・0907、電話は11時～18時)

**精神障がい者と家族の無料相談会**

困りごとを精神保健福祉士が聞き、利用できるサービスや相談先の情報を提供します。相談先が分からず、悩んでいる人は気軽に相談してください。

▽時間・ところ 14時～16時

30分(当日先着順、最終受付は16時。1回あたり20分、30分程度)、市民活動推進センターからポート——混雑時はすぐに案内できない場合があります。

**精神障がいのある仲間のサロン「ピアカフェ」**

悩んでいることや、うれしかった体験などを気軽に語り合いたい。本市の研修を修了したピアサポーターが話を聞きます。

▽時間・ところ 13時30分～16時、市民活動推進センターからポート

▽定員 15人(当日先着順)

▽費用 200円

**介護予防教室**

**ひまわりの集い**

生駒市健康づくり推進員連絡協議会のスタッフと、歌や話を交え、楽しく過ごします。集中力や脳の活性化につながるクイズも用意しています。

▽対象 65歳以上の人や家族

▽とき・ところ 12月16日(火) 14時～16時、みなんじょ文庫

▽必要品 筆記用具、飲み物、介護予防手帳(持っている人だけ)

▽定員 12人程度(申込順)  
▽費用 100円(お土産あり)

▽申込み・問合せ 12月15日(月)までに、電話で生駒市社会福祉協議会地域包括支援センター(☎73・7272、平日8時30分～17時15分)

**介護予防教室**

介護予防について、楽しみながら学びましょう。

▽対象 おおむね65歳以上の人や家族

▽とき・ところ 令和8年1月7日(水)10時～11時、総合支援センターあずさ(西松ヶ丘)

▽必要品 飲み物、介護予防手帳(持っている人だけ)

▽定員 15人程度(申込順)

▽費用 無料

▽申込み・問合せ 12月25日(木)までに、電話で生駒市梅寿荘地域包括支援センター(☎74・8134、平日9時～17時30分)

**精神科医師による「物忘れ相談」**

▽対象 「物忘れがひどくなった」「家族を医療機関に受診させたいが、本人の抵抗が

強く、困っている」など物忘れについて相談したい高齢者や家族(家族だけでも可)

▽とき・ところ 12月9日(火)、令和8年1月13日(火)、2月10日(火)、3月10日(火)、13時30分～16時30分(1件約1時間、1日約3件。申込順)、コミュニティセンター

▽費用 無料

▽申込み・問合せ 相談日の前日(祝日の場合は直近開庁日)の12時までに、電話で地域包括ケア推進課(内線7571)

**予防接種の指定医療機関が追加されました**

(医)白庭病院(白庭台)が新型コロナウイルスの予防接種の指定医療機関に追加されました。また、(医)ふくろうクリニック生駒院(既利用者だけ、仲之町)が高齢者肺炎球菌・带状疱疹・高齢者インフルエンザ・新型コロナウイルスの4種類の予防接種指定医療機関に追加されました。



▲詳しくはこちら

▽問合せ 健康課(☎75・2255)



## 市税コーナー

### 11・12月は市・県税の一斉滞納整理強化期間

11・12月は県と市町村が連携・協働して滞納整理を実施しています。納期限までに市税の納税がない場合、督促状や催告書などを送付して早期の納税を促しています。それでも未納の場合は、滞納者の財産の差し押さえを実施します。市税の納付が困難な人は、納付相談を受け付けますので、早めに相談してください。



▲市税の滞納について、詳しくはこちら

▷問合せ 収税課(内線7172)

### 精神障がいのある人を支える家族のための勉強会

▽対象 市内に住むか市内へ通勤・通学している精神障がい者を支える家族

▽とき・内容・ところ  
◇12月15日(月)：精神疾患当事者を支える家族の体験談や精神保健福祉士による支援機関紹介、意見交換会

◇25日(木)：「私こんな生活をしています」当事者の体験談と意見交換会(希望者には、施設見学会も行います)

― いずれも10時30分～12時(受付は10時から)で、コミュニティセンターで行います。

▽定員 各15人(申込順)

▽費用 無料

▽申込み・問合せ 12月8日

(月)から、電話かファクスで、住所・氏名、電話番号、勉強会参加の旨を明らかにして、地域活動支援センターコスモールいこま(☎73・0900、FAX73・0907、電話は11時～18時)

### お酒の悩みを相談しませんか

生駒断酒会による無料の個別酒害相談です。

▽対象 「お酒をやめたいが、やめられない」「家族の飲酒で悩んでいる」など、お酒の悩みがある人や家族―― 家族だけでの参加もできます。

▽とき・ところ 令和8年1月9日(金)、3月13日(金)、10時～15時、セラビーいこま

▽申込み・問合せ 各開催日の前日までに、電話で健康課(☎75・2255)

### 映画鑑賞「若い東京の屋根の下」

明るく清純な少女の家庭を中心に、都会の10代の青春群像を描く純愛大作の鑑賞会です。

▽対象 市内に住む、おおむね60歳以上

▽とき・ところ 12月18日(木) 14時～15時35分、RAKU RAKUはうす

▽必要品 靴を入れる袋、膝掛け、飲み物

▽定員 42人(申込順)

▽費用 無料

▽申込み・問合せ 12月9日(火)から、電話か直接、同館(☎73・8778、10時～16時)

### がん検診をまだ受けていない人へ

令和7年度がん検診の受診期限が迫っています

▽問合せ 健康課(☎84・8484)

― がん検診の問い合わせ番号が変更になりました。

令和7年度がん検診の受診期限が迫っています

指定医療機関での個別検診と集団検診は、受診方法が異

なります。詳しくは市ホームページを確認してください。



▲詳しくはこちら

■個別検診の期限は令和8年2月28日(土)まで

▽予約方法 指定医療機関に直接、事前予約が必要

― 大腸がん検診は2回分の便を2月28日(土)までに医療機関に提出できるように受診してください。

■集団検診の予約はお早めに

▽予約方法 開催日や予約方法などの詳細は市ホームページを確認してください。

― 既に受付を終了している日程があります。

■乳がん、子宮頸がん検診無料クーポン券の利用はお済みですか？

対象者には無料クーポン券を、橙色の封筒で令和7年4

### 乳がん無料クーポン券対象者

年齢	生年月日
41歳	昭和59年4月2日～ 昭和60年4月1日

### 子宮頸がん無料クーポン券対象者

年齢	生年月日
21歳	平成16年4月2日～ 平成17年4月1日

### 献血に協力してください

月末に郵送しています。本クーポン券は対象年齢の人だけに発行されます。紛失した人は再発行が可能です。



輸血用血液には有効期限があり、長期保存できません。輸血による副作用を少なくするため、400mlの献血に協力をお願いします。

▽400ml献血ができる人

男性は17～69歳、女性は18～69歳で、体重が男女ともに50kg以上の人(65～69歳の人は、60～64歳のときに献血経験がある人だけ)

― 妊娠中や授乳中の人、6か月以内に妊娠していた人、病気がかかっている人などは献血できません。

▽とき・ところ 令和8年1月8日(木)9時30分～12時、13時15分～16時、市役所正面玄関前

▽問合せ 健康課(☎75・2255)

**糖尿病個別相談(栄養・保健指導)を始めます**

食事のコントロールなどの栄養相談や生活習慣の改善に関するアドバイスを、管理栄養士と保健師が行います。

▽対象 市内に住む血糖値が高めの人、家族で糖尿病について勉強したい人

▽とき・ところ 令和8年1月15日(木)・20日(火)、13時～14時、14時～15時、15時～16時、セラビーいこま

▽必要品 筆記用具

▽申込み・問合せ 12月8日(月)から電話で健康課(☎75・2255)

**福祉センター  
レクリエーションゲーム会**

運動要素のあるレクリエーションを行います。

▽対象 市内に住む障がい者・児(国が指定する難病含む)と家族(ヘルパーなどとの参加も可)

▽とき・ところ 令和8年1月18日(日)10時～12時(受付は9時30分から)、同センター  
——9時5分と9時35分に生駒駅南口発(東生駒駅は

5分後)の無料送迎バスを運行します。

▽定員 15人(抽選制)

▽費用 無料

▽申込み・問合せ 12月19日(金)までに、電話かファクス、メールで、住所、氏名、電話番号を明らかにして、同センター(☎73・0700、✉ter@kc.n.jp)

**お知らせ**



**ジュニア・アート・フェスタ  
入賞おめでとうございます**

第72回生駒市民文化祭作品展のジュニア部門「ジュニア・アート・フェスタ」に937点の応募があり、入賞者が決まりました(順不同、敬称略)。

▽問合せ 生涯学習課(内線3720)

**絵画**

▽市長賞

◇川合優愛 (俵口小1年)

◇栗林結衣菜(生駒東小3年)

◇池田伊織(あすか野小5年)

◇佐々木彩夏(鹿ノ台中1年)

▽議長賞

◇田代衣澄(桜ヶ丘小2年)  
◇山田咲弥(生駒台小4年)  
◇上田茉奈(鹿ノ台小6年)

▽教育長賞

◇飯島遥(鹿ノ台小2年)

◇山植慶一郎(生駒小4年)

◇關根日向子(真弓小4年)

◇辻田乃風(生駒南第二小6年)

◇森田美沙希(上中1年)

**書道**

▽市長賞

◇今西菜々花(生駒東小2年)

◇大門應介(生駒小4年)

◇本澤桜空(生駒東小6年)

◇深江亜里咲(育英西中3年)

▽議長賞

◇鈴木志帆(生駒台小1年)

◇森本紗和(生駒東小4年)

◇森本結子(生駒北小5年)

◇吉川綾香(桜ヶ丘小6年)

◇木村春香(緑ヶ丘中2年)

▽教育長賞

◇市河史帆(鹿ノ台小1年)

◇秦菜々美(生駒東小3年)

◇渡部いち花(あすか野小5年)

◇巽奏帆(緑ヶ丘中1年)

◇小川陽(奈良女子大附属中3年)

**詩**

▽市長賞

◇松尾錦(生駒南小3年)

◇伊木春希(生駒小6年)

◇永田結梨奈(あすか野小6年)

◇谷口和花(上中3年)

▽議長賞

◇岡ゆい子(鹿ノ台小3年)

◇守田直樹(俵口小6年)

◇西村拓馬(老分小6年)

◇今井悠(鹿ノ台中1年)

▽教育長賞

◇田中悠翔(生駒南小3年)

◇廣末理乃(俵口小6年)

◇北川深優(鹿ノ台中1年)

**川柳**

▽市長賞

◇末吉隼也(鹿ノ台小2年)

◇田村梓(生駒台小4年)

◇秋政晴人(鹿ノ台小6年)

◇田中美月(生駒中3年)

▽議長賞

◇島田実侑(生駒南第二小2年)

◇政田凌兵(生駒小3年)

◇南野星衣來(生駒南第二小6年)

◇井上鉄丸(上中3年)

▽教育長賞

◇勝田捷嗣(生駒台小1年)

◇倉野眞羽(生駒小4年)

◇小谷陸人(俵口小6年)

◇古島智仁(光明中1年)

▽市長賞

◇片岡みつ葉(あすか野小1年)

◇加藤紗那(生駒小4年)

◇一瀬雫(生駒小6年)

◇川上さくら(上中1年)

▽議長賞

◇鈴木豪(生駒東小1年)

◇比良琉晟(鹿ノ台小4年)

◇牧野菜(生駒南第二小6年)

◇平田紗世(上中3年)

▽教育長賞

◇森詠史(桜ヶ丘小2年)

◇勝木敬都(生駒小3年)

◇植田愛梨(鹿ノ台小6年)

◇加藤拓馬(緑ヶ丘中3年)

**俳句**

▽市長賞

◇中廣啓太(あすか野小2年)

◇花井陽(鹿ノ台小4年)

◇横石奈々(生駒小6年)

◇杉原諒(上中1年)

▽議長賞

◇小川風佳(生駒東小1年)

◇鈴木沙耶(あすか野小4年)

◇階枝勇次(生駒小6年)

◇若生匠(鹿ノ台中3年)

▽教育長賞

◇今村太陽(真弓小2年)

◇川口碧(俵口小3年)

◇中尾天誠(鹿ノ台小6年)

◇森田さくら(上中1年)



## 道路凍結にご注意を！

降雪や凍結によるスリップ事故などを防ぐため、主要な市道に、融雪剤を配置しています。適宜利用してください。

▷設置場所 右の二次元コードを読み取るか市ホームページの地図情報閲覧サービスで確認してください。



▲詳しくはこちら

### ▷使用方法

◇1㎡に対し、大人の片手一握り分程度の融雪剤を散布します。

——まきすぎると融雪剤が溶けずにスリップの原因になることがあるので注意してください。

◇人や動物に無害ですが、傷などに触れると刺激痛があり、皮革類につくと脱水作用で、ひびが入り、金属類につくと酸化し、黒ずむことがあります。散布時はゴム手袋、ゴム長靴などを着用してください。

問管理課(内線2471)



受賞者の皆さん

◆生駒台自治会  
◆萩の台住宅地自治会  
◆さつき台自治会

◆防犯協議会会長表彰  
犯罪の起きにくい環境づくりや、こどもの安全を守る活動を積極的に行うなど、犯罪抑止活動に貢献された功績を讃え、感謝状を授与しました(敬称略)。

生駒市防犯協議会会長表彰  
なごめどうぐいづます

■時短メニュー賞  
今年度、新設した賞です。  
◇福田将己(生駒南第二小)  
◇大谷朋禾(生駒小)  
◇池内咲花(生駒小)  
▽問合せ 健康課(☎75・2255)

宝山寺周辺道路で、一般車両の交通規制を実施します。通行禁止区間に住んでいる人や用件がある人は事前に手続き

宝山寺初詣に伴う交通規制に協力をお願いします

▽問合せ 防犯交通対策課(内線3410)

◇吉田功  
◇丸山善弘  
◇松葉昭則  
◇橋本栄司  
◇中西明宏  
◇中尾正人  
◇田中聖子  
◇城山輝幸  
◇櫻井義郎  
◇後藤一彦  
◇久保幸作  
◇川北勇治  
◇岡本元  
◇池田克己

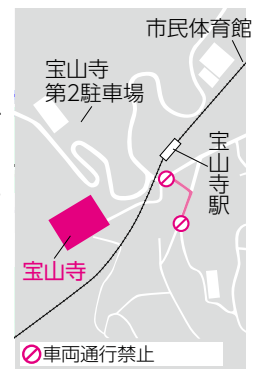
◆喜里が丘自治会  
◆吉分町東自治会  
◆東新町自治会  
◆吉分町東自治会防犯パトロール隊  
■防犯協議会会長・生駒警察署連名表彰  
◇池田克己  
◇岡本元  
◇川北勇治  
◇久保幸作  
◇後藤一彦  
◇阪口昌吾  
◇櫻井義郎  
◇城山輝幸  
◇田中聖子  
◇中尾正人  
◇中西明宏  
◇橋本栄司  
◇松葉昭則  
◇丸山善弘  
◇吉田功

高年齢者の交流や社会参加を図るための同館を、令和8年3月31日(火)で閉館します。今後は介護予防福祉複合施設としてリニューアルする予定です。  
——回数券を持っている人は、閉館までに使用してください。(10月27日以前に購入した分)に限り、3月2日(月)～31日(火)に払戻し手続き可)  
▽問合せ 地域共生社会推進課(内線6061)

RAKU・RAKUはつすを閉館します

▽問合せ 同署(☎77・0110)  
——規制日当日は、通行許可証の受付・発行は行いません。

▽規制期間 12月31日(水)～令和8年1月3日(土)  
▽手続きのとき・ところ 12月23日(火)16時まで、8時30分～16時、生駒警察署(土曜・日曜日を除く)  
をしてください。



受賞者の皆さん

## 令和8年「二十歳のつどい」 の案内はがきを発送します

令和8年に開催する、二十歳のつどいの案内はがきを12月初旬に発送します。

### ▽注意

◇12月15日(月)時点で届いていない人は、問い合わせてください。

◇当日、介助などの配慮が必要な人は、事前に相談してください(手話通訳は12月15日までに要連絡)。

◇市外に転出した人で案内はがきの送付を希望する人は、12月24日(水)までに申込みが必要です。詳しくは市ホームページで確認してください。

▽問合せ 生涯学習課(内線3731)

## 令和8年「二十歳のつどい」

▽対象 平成17年4月2日～平成18年4月1日に生まれた市内に住んでいる人と市外へ転出した本市出身の人  
▽とき・ところ 1月12日(祝)11時から、たけまるホール  
——公共交通機関を利用してください。また、案内はがきを必ず持参してください。

## 各種証明書の発行が できない日があります

国で進めている基幹業務システムの標準化による更改造業のため、全国のコンビニエンスストアや、公共施設のサービスコーナーで住民票の写し、印鑑証明書、戸籍証明書などの証明書の発行ができません。

▽コンビニ交付が利用できない日 令和8年1月13日(火)～26日(月)

▽サービスコーナーが利用できない日 1月10日(土)～12日(祝)

▽問合せ 市民課(内線7064)

## 市民功労表彰 おめでとございます

多額の寄附により生駒市の発展と市民福祉の向上に多大な貢献をされた功績を讃え、市



医療法人あすか会理事長の  
榎木晋作さん

民功労表彰を授与しました。  
◇医療法人 あすか会  
▽問合せ 秘書課(内線4062)

## 生駒市歴史文化基金へ寄附 ありがとうございました

文化財の保全や市史編さん事業の刊行などに活用します。

■寄附状況(4月～9月)  
4件、47万9232円

■寄附者(氏名の公表を承諾した人、敬称略)  
◇青木将美  
◇男の料理教室  
◇上武建設安全協力会

▽問合せ 生涯学習課(内線3720)

## ねんきんネット 年金相談ができます

海外に住む人や障がいなどで電話や窓口での相談が難しい人を対象に、ねんきんネットで相談・回答ができるサービスを実施しています。

——詳細は、日本年金機構のホームページ「ねんきんネット」を確認してください。

▽問合せ ねんきんネット専用番号(☎0570・058・555)

## 企業版ふるさと納税で地方創生の取組を 応援しています！

企画政策課(内線4170)

企業から寄附をいただき本市の地方創生プロジェクトを応援してもらう制度「企業版ふるさと納税」。4～10月までにいただいた寄附の活用事例を紹介します。

令和7年度に応援いただいた企業を紹介しています▶



### 非常放送設備の更新 上武建設(株)(本社：四條畷市)



非常時に利用者が迅速に避難できるよう、福祉センター内の非常放送設備の老朽化対策に活用します。

### EV車の購入 大和信用金庫(本社：桜井市)



脱炭素化社会の実現に向けた事業連携協定を締結している同庫からの寄附を活用し、EV車を購入しました。

### 障がい者就労支援推進業務 医療法人あすか会(本社：奈良市)



市内企業向けに、障がい者の雇用促進や就労定着などを支援する事業に活用します。



# 困ったときは、ここに相談

このコーナーは年2回掲載します。相談は無料で、秘密は守られます。相談日・時間などは変更になる場合があります。事前に電話で確認のうえ利用してください。

催し・講座  
スポーツ  
自主学習  
募集  
子育て・教育  
健康・福祉  
お知らせ

種類	内容・とき・ところ	予約・問合せ
法律	弁護士による、法令知識で解決しなければならない相談	1週間前から 防犯交通 対策課(内線 3411)
	☎毎週金曜日、第2・第4火曜日、13:00～16:10 所市役所市民相談室	
行政	行政相談委員による、国などの仕事について分からないことや困りごとの相談	防犯交通対 策課(内線 3411)
	☎第2木曜日、13:00～16:00 所市役所市民相談室、☎第3木曜日、9:30～11:30(偶数月は所南コミュニティセンターせせらぎ、奇数月は所北コミュニティセンターISTAはばたき)	
暴力	警察の相談員による、暴力団の嫌がらせや暴力被害などの相談	人権施策課 (内線4360)
	☎第1火曜日、9:00～12:00 所市役所市民相談室	
人権	人権擁護委員による、人権の侵害、差別問題などの相談	相談日の前月 20日～当月 1日(土曜・日 曜日、祝日の 場合は翌開庁 日)に課税課 (内線7110、 要予約)
	☎原則第3火曜日(12月は2日火)、10:00～15:00	
税務	税理士による税務相談(相続税、贈与税、遺産整理の相談を含む)	消費生活 センター (☎73-0550)
	☎第2火曜日・第3木曜日、13:00～16:00(確定申告の時期を除く) 所課税課(市役所1階13番窓口)	
消費生活	消費生活相談員による、訪問・通信販売などの契約トラブルや多重債務の相談	こども家庭セ ンター (☎73-1005)
	☎月～金曜日、9:00～16:30 所消費生活センター(生駒セイセイビル内)	
家庭児童(虐待)	家庭相談員による18歳未満の児童の学校生活、心身障がい、非行などや、家庭での心配ごと、児童虐待などの相談	子育て 相談ダイヤル (☎73-1003)
	☎月～金曜日、9:00～16:30 所家庭児童相談室	
子育て	家庭相談員による、子育てやこどもの発育の相談、子育て情報の提供	奈良しごとセ ンター (☎0742-27- 8054、要予約)
	☎月～金曜日、9:00～16:30 所家庭児童相談室	
ひとり親就職相談	専門の相談員による、ひとり親の人が対象の就職相談	ダイバーシ ティ推進プラ ザ (☎73-0556、 面接は要予約)
	☎毎月第3水曜日、10:00～16:00 所市役所市民相談室	
女性	女性相談員による、女性が抱えている問題や悩みの相談	1週間前から ダイバーシ ティ推進プラ ザ (☎73-0556)
	☎火～土曜日、9:00～16:00 所ダイバーシティ推進プラザ(生駒セイセイビル2階)	
健康	女性弁護士による、女性のための法律相談	健康課 (☎75-2255)
	☎毎月第3水曜日、13:00～16:00 所ダイバーシティ推進プラザ(生駒セイセイビル2階)	
栄養	保健師による、生活習慣病などの健康に関する相談	前日正午まで に健康課 (☎75-2255)
	☎月～金曜日、9:00～16:00 所健康課(セラビーいこま2階)	
栄養	管理栄養士による食生活や栄養の相談	地域共生社会 推進課(内線 6081)
	☎第2・第4火曜日、13:00～15:00 所健康課(セラビーいこま3階)	

種類	内容・とき・ところ	予約・問合せ
教育	教育相談員やカウンセラーによる、不登校や発達などの学校教育に関する相談	教育相談室 (☎74-5571、 要予約)
	☎月～金曜日、9:00～17:00 所教育相談室(教育支援施設(北新町)1階)	
市民公益活動(ボランティアなど)	ボランティアコーディネーターによる、市民公益活動の相談や助成金、登録団体などの情報提供	市民活動推進 センター ららポート (☎75-6000)
	☎月～土曜日、9:00～16:30 所市民活動推進センターららポート	
職業	職業相談員による、職業の相談・紹介	生駒市 ふるさと ハローワーク (☎73-1105)
	☎月～金曜日、9:30～17:00 所生駒市ふるさとハローワーク(生駒セイセイビル4階)	
福祉関係の職業	奈良県福祉人材センター職員による、資格取得や求人情報などの就業相談	奈良県福祉 人材センター (☎0744-29- 0160、要予約)
	☎第2・4火曜日、13:00～15:00 所介護保険課(市役所1階12番窓口)	
認知症	認知症地域支援推進員などによる、認知症による不安や心配ごとの電話相談	各地域包括 支援センター (①☎78-4888) (②☎71-3500) (③☎73-9448) (④☎75-3367) (⑤☎73-7272) (⑥☎74-8134) (⑦☎77-7766)
	☎概ね月～金曜日、9:00～17:00、所各地域包括支援センター①フォレスト②メディカル北③阪奈中央④東生駒⑤社会福祉協議会⑥梅寿荘⑦メディカル南	
障がい者の職業	障がいのある人の就労や働くことへの出張相談	なら西和 障害者就業・ 生活支援 センターライク (☎0743-85- 7702、要予約)
	☎月～金曜日、9:00～17:30(電話予約受付時間)	
生活困窮者の自立相談	仕事のことや借金、家賃滞納など、生活の立て直しに関する相談	くらしとしごと 支援センター (☎0120- 883-132)
	☎月～金曜日、9:00～17:00 所くらしとしごと支援センター(市役所地下1階)	
権利擁護	弁護士による高齢者・障がい者が対象の法律相談	権利擁護支援 センター (☎73-0780、 要予約)
	☎原則、毎月第2・4木曜日、13:30～15:30 所権利擁護支援センター(市役所地下1階)	
住宅(耐震・リフォーム)	司法書士・社会福祉士による成年後見制度の相談	5日前までに 住宅課 (内線3361)
	☎毎月第3木曜日、13:30～16:30 所権利擁護支援センター	
空き家	建築士による住宅の耐震やリフォームの相談	NPO法人空き家コンシェルジュによる 空き家の管理・活用などの相談
	☎毎月第3木曜日、13:15～16:10 所市役所会議室	
景観・まちづくり	毎月第2水曜日、13:15～16:10 所市役所会議室(オンラインも可)	都市づくり 推進課(内線 3311、7日前 までに要予約)
	専門家による建築物などの色彩やデザイン、景観形成のための取組の相談	
若者自立	☎毎月1回(不定期) 所市役所会議室	ユースネット いこま (☎74-7100、 要予約)
	カウンセラー・臨床心理士による、不登校・ニート・ひきこもりなどの相談	
その他(いこまる相談会)	☎火・木～日曜日、9:00～17:00 所教育支援施設2階	上記のいずれにも当てはまらない相談
	☎第3火曜日、13:30～16:00(受付) 所ウェブ上(メタバースで実施) ウェブ相談はこちら▶	

# 生駒市職員の 職員数や給与などを お知らせ



人事行政の公正性と透明性を高めるため、「生駒市人事行政の運営等の状況の公表に関する条例」に基づき、職員数や職員の給与などの状況を公表します。

☎人事課(内線4270)

## 職員数(各年4月1日現在)

令和7年	令和6年	令和5年
844人	851人	840人

◇職員数は一般職に属するもので、地方公務員の身分を保有する休職者や派遣職員などを含み、会計年度任用職員を除いています。なお現在、条例上の職員定数は910人です。

## 一般行政職の級別職員数(令和7年4月1日現在)

	標準的な職務内容	職員数	構成比
1級	定型的な業務	35人	7.8%
2級	主事・技師	43人	9.6%
3級	主任	130人	29.2%
4級	係長・主査	97人	21.7%
5級	主幹	30人	6.7%
6級	課長補佐	46人	10.3%
7級	課長	48人	10.7%
8級	部長・次長	18人	4.0%

◇生駒市の一般職の職員の給与に関する条例に基づく給料表の級区分による職員数で、技能職は除いています。

## 一般行政職の平均給料月額と平均年齢

(令和7年4月1日現在)

平均給料月額	平均年齢
33万6,700円	42.3歳

## ラスパイレス指数

令和6年度
100.1

◇ラスパイレス指数は、国家公務員の給与水準を100とした場合の給与水準を示す指数です。

## 特別職の報酬などの状況(令和7年4月1日現在)

		月額	期末手当	
給料	市長	95万4,000円	6月期	1.725か月分
	副市長	79万2,000円		
議員報酬	議長	61万円	12月期	1.725か月分
	副議長	55万円		
	議員	50万円	計	3.45か月分

## 退職手当(生駒市の職員手当は全て国の基準と同じ)

区分		支給額	
退職手当 (令和7年 4月1日現在)		自己都合	勸奨・定年
	勤続20年	19.6695 か月分	24.586875 か月分
	勤続25年	28.0395 か月分	33.27075 か月分
	勤続35年	39.7575 か月分	47.709 か月分
	最高 限度額	47.709 か月分	47.709 か月分

## 期末手当、勤勉手当(令和7年4月1日現在)

区分		期末手当	勤勉手当
期末手当・ 勤勉手当	6月期	1.25か月分	1.05か月分
	12月期	1.25か月分	1.05か月分
	計	2.5か月分	2.1か月分

## 人件費

(令和6年度普通会計決算。職員給与費、退職金などを含む)

歳出額		472億5,532万7,000円
	うち人件費 (人件費比率)	87億1,602万1,000円 (18.5%)

## 職員給与費

(令和6年度普通会計決算だけ。特別会計、企業会計は除く)

給与費	給料	31億1,796万9,000円
	職員手当(月例分)	8億 809万 円
	期末・勤勉手当	13億6,501万9,000円
職員数		766人
1人あたりの給与費		690万7,000円

## 公平委員会への措置要求など(令和6年度)

	件数
勤務条件に関する措置要求	0件
不利益処分に関する審査請求	0件



# ようこそ 図書館へ



## 問合せ(市内図書館・室)

- ◇図書館本館 ☎0743-75-5000
- ◇北分館(北コミュニティセンター<sup>イスタ</sup>はばたき内) ☎71-3332
- ◇南分館(南コミュニティセンターせせらぎ内) ☎77-0005
- ◇生駒駅前図書室 ☎73-7611
- ◇鹿ノ台図書室 ☎78-9973

## 特集「時間・実感！」



**時間治療**  
病気になるやすい時間、  
病気を治しやすい時間  
大塚邦明<sup>くにあき</sup>／著  
講談社

私たちの体の中にある体内時計。その代表が24時間周期の「サーカディアンリズム」ですが、他にも多様なリズムが備わっています。時間治療とは、これらの体内時計が効率よく力を発揮することができるように導く医療で、食事をいつ食べれば体にいいか、運動はいつすればいいかに始まり、時間を考慮した心臓病や高血圧の治療、更に細胞周期から考えるがんの治療まで解説します。オーダーメイドの時間治療に期待が高まります。

## Library Information

### 耳で楽しむ本の会

生駒市声のボランティアが、エッセイなどを朗読します。現在は各回、全国47都道府県の中から一つの地域を選び、その土地にまつわる文章を届けています。12月は埼玉県をテーマに、「ちいさな城下町」(安西水丸<sup>あんざいみずまる</sup>/著(文藝春秋))から「行田市」、埼玉県の話」(偕成社)から「くさりでしばられた竜」を朗読します。目が不自由な人や、加齢で読みにくい人だけでなく、自分で本が読める人の参加も歓迎です。

▷とき・ところ 12月18日(木)9:45~10:15(原則毎月第3木曜日)、図書会館

▷費用 無料(申込不要)

▷問合せ 図書館本館

詳しくはこちら▶



### 新聞バッグ作成講座

図書館で保存年限が切れた新聞を再利用し、新聞バッグを作る講座。新聞の掲載写真やイラストが目を引く実用的なバッグで、誰でも簡単に作れます。新聞ボランティア「つながる生駒」のメンバーと楽しくバッグを作りましょう。

——同団体は、本市に関する記事・広告を切り抜いて、スクラップブックを作成する活動を行うボランティア。講師は同団体の山下さんです。

▷とき・ところ 12月21日(日)10:00~12:00、図書会館

▷必要品 バッグに使いたい新聞(ある人だけ)

▷申込み・問合せ 申込フォームか電話で図書館本館

▲詳しくはこちら



## 司書おすすめの本



**ひらりと天狗**  
神棲<sup>かみ</sup>まう里の物語  
あかり さくら  
明里桜良<sup>あかり さくら</sup>／著  
新潮社

「日本ファンタジーノベル大賞2025」の大賞受賞作で著者のデビュー作。願掛けの風習が残る母の故郷に就職した主人公が仕事でさまざまな問題に取り組みます。「神様に頼むということがよくわからないからこそ、自分にできることをしなくては！」という主人公の考え方に前向きな気持ちをもらえます。職場風景や人間関係のリアルな描写に混じる笑いの要素もおすすめ。幅広い年代が楽しめるファンタジー小説です。

図書館の  
ページはこちら



### クリスマスおはなし会〜音とおはなしを楽しむ〜

ガレージ文庫の戸谷敦子さんと図書館職員による、楽器を使ったクリスマスの紙芝居や影絵、絵本などを楽しめます。

▷対象 4歳~小学6年生

▷とき・ところ 12月21日(日)11:00~12:00、生駒駅前図書室

▷定員 15人(当日先着順)

▷費用 無料

▷問合せ 生駒駅前図書室

### 電子図書館を利用してみませんか

スマホやパソコンで手軽に本が読める生駒市電子図書館。小説や料理本、旅行ガイドブックや絵本など、蔵書数は約1,350冊。図書館のカウンターで手続きをすれば、その日から使用できます。12月からは、南分館で活動中の10代から20代の本のコミュニティ「本活部」部員が選んだ本を、「本活部が選んだ今の若者に刺さりそうな本」として特集します。

▷対象 市内に住むか市内へ通勤・通学していて、生駒市図書館利用券を持っている人(有効期限が切れている場合はカウンターで更新手続きが必要)

▷申込み ホームページからか直接、市内5図書館・室

詳しくはこちら▶



### 年末年始の開館日時をお知らせ

▷とき・時間 年末…12月27日(土)17:00まで、年始…令和8年1月6日(火)9:30から

——休館中の本の返却は、各図書館・室に設置している返却ポストに入れてください。

# 子育てひろば・健診・講習会

- ▲ 家族の中に発熱、下痢、嘔吐、発疹などの症状があれば参加を控えてください。
- ▲ 申込状況によっては、締切後、開催の取りやめ、もしくは定員を見直す場合があります。
- ▲ 0～2歳児とは、令和4年4月2日以降に生まれたこどもです。

## ひろば



| 問合せ | こども家庭センター(☎73-5582)

| 申込み | 各ひろばの申込締切日までに市ホームページの申込フォームから



### 子育てサロン(対象は1月1日時点の月齢)

保護者同士で自由に話せます。子育て相談や体重測定もできます(もぐもぐサロンは離乳食相談もあります)。

#### ぴよぴよサロン

- ・対象 市内に住む0～4か月頃の乳児と保護者
- ・とき・ところ 1月21日(水)13:30～15:00、同センター
- ・定員 20組程度(申込不要)

#### もぐもぐサロン

- ・対象 市内に住む5～8か月頃の乳児と保護者
- ・とき・ところ 1月23日(金)13:30～15:00、同センター
- ・定員 20組(抽選制)
- ・申込締切日 1月7日(水)

#### もこもこサロン

- ・対象 市内に住む7～12か月頃の乳児と保護者
- ・とき・ところ 1月13日(火)13:30～15:00、小平尾南児童館
- ・定員 12組(抽選制)
- ・申込締切日 12月21日(日)



## あそび



### おでかけてく

親子クッキングをしましょう。

- ・対象 令和4年4月2日～令和5年4月1日生まれの子どもと保護者
- ・とき・ところ 12月19日(金)10:00～11:30、南コミュニティセンターせせらぎ
- ・定員 8組(申込順)
- ・申込み・問合せ 12月12日(金)から、申込フォームから同センター(☎74-3999)



▲申込みはこちら

### おでかけみつき

作ったおもちゃで遊びましょう。

- ・対象 市内に住む6か月～2歳の子どもと保護者
- ・とき・ところ 1月19日(月)、①10:30～11:30②13:30～14:30、小平尾南児童館
- ・費用 無料
- ・定員 各8組(申込順)
- ・申込み・問合せ 12月16日(火)～1月13日(火)に、電話か直接、同館(☎77-6955)

### 親と子のあそび「ぱんだ」

親子で楽しめる遊びなどを通して、こどもの心と身体の発達を促します。

- ・対象 市内に住む、令和8年1月1日時点で2～3歳のこどもと保護者(4歳以降の未就園児も可)
- ・とき・ところ 1月28日(水)10:00～11:00、同センター
- ・定員 20組(抽選制。生後4か月から対象児のきょうだいの託児あり、要申込)
- ・申込締切日 1月4日(日)

### えほんのひろば

絵本の読み聞かせや手遊びなどが楽しめます。新たな絵本に出会えるチャンスです。

- ・対象 市内に住む0～3歳の子どもと保護者(4歳以上の未就園児も参加可)
- ・とき・ところ 1月14日(水)10:00～10:45、同センター
- ・定員 25組程度(申込不要)

### パパひろば

父親同士で交流し、こどもとの遊び方も学びます。

- ・対象 市内に住む0～2歳児の子ども1人と父親(3歳児以上の未就園児も可。多胎児の場合は、こども複数人での参加も可)
- ・とき・ところ 1月25日(日)10:00～11:30、同センター
- ・定員 20組(15組は抽選制。5組は当日先着順)
- ・申込締切日 1月7日(水)



### かるがものおへや

季節の歌や身体を使った遊び、手遊び、絵本の読み聞かせなど、室内で遊べます。

- ・対象 市内に住む0歳～就園前の子どもと保護者
- ・ところ・定員・とき(当日先着順)

◇南コミュニティセンターせせらぎ(12組)…12月26日(金)、1月23日(金)

◇こども家庭センター(20組)…12月23日(火)、1月13日(火)・27日(火)

◇北コミュニティセンター<sup>イヌッ</sup>はばたき(15組)…12月25日(木)、1月8日(木)・22日(木)

——時間はいずれも10:00～11:00(受付は9:30から)です。

- ・問合せ 子育て支援グループ・かるがもの会(☎75-2111、第3金曜日・祝日・振替休日を除く月曜～土曜日の10:00～15:00)





## 子育てスキルアップ講座

### 「発達が気になるこどもとのかかわり」

発達が気になるこどもとのかかわり方や、サポートの仕方を学びます。

- ・対象 市内に住む子育て中の人や子育てを応援したい人
- ・とき 2月2日(月)13:00～15:00
- ・定員 10組程度(生後4か月から託児あり、要申込)
- ・講師 こども支援センターあすなろ職員
- ・申込締切日 1月19日(月)

## 親子の絆づくりプログラムⅡ

### 「きょうだいがうまれた！」

幼少期になり自我が芽生えた上の子との関わり方や育児の知識、親の役割などを参加者間の交流を通して学びます。

- ・対象 市内に住む、未就学児のきょうだいがいる、令和7年8月1日～10月31日に生まれたこどもと母親
- ・とき 1月19日(月)・26日(月)、2月2日(月)・9日(月)・16日(月)、10:00～12:00
- ・定員 16組(抽選制、生後4か月から託児あり、要申込)
- ・費用 1,100円(テキスト代。初回だけ)
- ・申込締切日 12月21日(日)

## 夫婦で考えよう パパの子育て力向上ゼミ

初めて子育てをするパパが、赤ちゃんとの触れ合い方や遊び方を学んだり交流したりします。別室でママ向けに子育てについて語り合うワークショップも行います。

- ・対象 市内に住む1月1日時点で生後2～12か月の第1子と父親・母親
- ・とき 1月24日、2月7日・21日、3月7日(いずれも土曜日)、10:00～11:30
- ・定員 10組(抽選制)
- ・申込締切日 12月21日(日)

## PickUp:みっきランドに遊びに来てね!

みっきランドは、子育て中の親子が好きなときに来て、遊んだり、悩みを語ったりできる場。雨の日も安心です(プレパパ・ママの皆さんの見学も歓迎します)。

- ・対象 市内に住む0～2歳児、就園前のこどもと保護者
- ・開所日 月曜～日曜日、9:30～16:00(第3金曜日、祝日、振替休日、年末年始を除く)
- ・ところ 生駒セイセイビル3階
- ・費用 無料
- ・問合せ みっきランド(☎75-2111)



# 健診・相談・講習会



| ところ | セラビーいこま | 問合せ | 健康課(☎75-2255)

| 申込み | 子育て相談の申込みは申込フォームから



## はじめての離乳食講習会(講義・実習・試食)

- ・対象 市内に住む生後4・5か月頃の乳児(原則、第1子)の保護者
- ・とき 1月9日(金)9:45～12:00
- ・必要品 母子健康手帳、エプロン、三角巾、タオル、筆記用具、食器用布巾
- ・定員 16組(申込順。託児あり、要申込)
- ・費用 300円
- ・申込み 12月8日(月)から、市ホームページの申込フォームから



▲申込みはこちら

## ママとベビーのおっぱい相談会

助産師による授乳相談・体重測定・交流会など(マッサージなどの直接的な手技は行いません)

- ・対象 市内に住む令和7年9～12月に生まれた乳児と母親(直接、授乳状況を確認することがあります)
- ・とき 1月16日(金)10:00～11:30
- ・必要品 母子健康手帳、バスタオル、おむつや着替えなど
- ・定員 5組(申込順)
- ・申込み・問合せ 1月5日(月)10:00から、電話で同課マタニティコンシェルジュ(☎75-1175)

## 10か月児すくすく子育て相談

身体計測、育児・栄養相談、手遊びの紹介(全て希望制)

- ・対象 市内に住む令和7年2・3月に生まれた乳児と保護者
- ・とき 1月28日(水)9:00～10:00(要申込)
- ・必要品 母子健康手帳、バスタオル



## 3歳児歯科健康診査・子育て相談

歯科医師による歯科健診、育児・歯科・栄養・発達相談(歯科健診以外は希望制)

- ・対象 市内に住む令和5年1月に生まれた幼児と保護者——対象者には個別案内を送付しています(対象外月齢でも参加可)。
- ・とき 1月29日(木)13:00～14:00(要申込)
- ・必要品 母子健康手帳
- ・注意 虫歯になりやすい年齢です。必ず受診しましょう。



## 健康の道も 一歩から！



健康に役立つ「あれこれ」を、生駒市立  
病院の医療スタッフが解説します。

岡地域医療課(☎74-1111、内線2420)

## 手洗い・うがい、保湿、換気… できることから感染症対策

冬は感染症が流行しやすい季節です。  
できることから実践し、感染症を予防し  
ましょう。

◇手洗い・うがい…手洗いは泡がポイン  
ト。よく泡立ててウイルスを落としま  
す。うがいは15秒程度を数回行いま  
しょう。

◇保湿…乾燥して皮膚のきめが荒くな  
ると、溝ができ、ウイルスが住み着く原因  
にも。手洗いのあとは保湿しましょう。

◇換気…1時間に2～3分換気を。2か所  
の窓を開けて行  
うのがおすすめ  
です。

感染管理  
特定認定看護師▶



## ワクチン接種も有効です

同院は12月末までインフルエ  
ンザ・コロナワクチンを同時に接  
種できます。効果が出るまでには  
2週間ほどかかるので、早めの接  
種がおすすめです。



▲予約は  
こちら

▶問合せ 同院(☎83-1210)

## 消費生活 暮らしの相談室

## 高齢者の消費者被害 「見守り」と「気づき」で防ごう

### 今月の「どうしよう…」

遠方で一人暮らしをしている高齢の母が、よく物忘れをするよう  
になった。高齢者は消費者トラブルに遭っても気づきにくいと聞い  
た。年末、実家に帰省するので、見守りのポイントを教えてほしい。  
(60歳代、女性)

### 相談員からのアドバイス

一人暮らしの高齢者は、悪質な電話勧誘や訪問販売などの対象  
として狙われ、被害に遭いやすい傾向にあります。認知力に問題がな  
くても、インターネットに不慣れな高齢者がネット通販でトラブルに  
なるケースも増えています。帰省したときは実家の様子を確認しま  
しょう。

### 見守りと気づきのチェックポイント

- ☐ 不審な契約書や請求書、宅配業者からの不在通知などがないか
- ☐ 大量の健康食品があるなど、不自然な買い物をしていないか
- ☐ 電話やメールで業者と頻繁にやり取りしている様子はないか
- ☐ 不審な業者が出入りしている形跡がないか
- ☐ お金に困っている様子はないか
- ☐ 預金通帳に不審な出金の記録はないか
- ☐ 何を買ったか覚えていないなど、判断能力に不安はないか

トラブルで困ったときは、契約者本人(親)の居住地の消費生活  
センターに相談してください。相談は本人だけでなく、家族や地域包  
括支援センターの職員など周囲の人でも可能です。

### ネット通販の定期購入トラブル増加中！点検商法にもご注意ください！

少しでも不審に思ったら相談を！

消費生活センター(☎0743-73-0550)

月曜～金曜日の9:00～16:30(祝日は除く)

出前講座については問い合わせてください。



## 市長コラム

岡秘書課(内線4061)

## 高山茶釜から広がる

## いこまの未来

**本** 市高山町の伝統工芸「高山茶釜」  
が、世界に誇る日本文化として  
「COOL JAPAN AWARD」で  
2025を受賞。万博会場で表彰式  
が行われました。500年以上受け継  
がれてきた職人の技が、改めて世界か  
ら高い評価を受けたことに、心からお  
祝い申し上げます。

**近** 年は抹茶文化への関心が高ま  
り、茶道体験や抹茶関連商品の  
購入などを目的に多くの外国人が高  
山地区周辺を訪れています。本市全体  
でも訪日外国人の滞在数は前年比約  
1.9倍、全国で10位を記録。生駒山  
でも「ミシュラン・グリーンガイド」へ  
の掲載を目指す取組が進んでいます。

**こ** れから本市が発展するための  
柱の1つは、高山などの自然・  
伝統と観光の融合にあります。お茶を  
通じて、人と文化がつながる「いこま

流COOL JAPAN」を世界に  
発信していきま  
しょう。



◀COOL JAPAN  
AWARDを受賞し  
ました

本市が夏の人気上  
昇エリアランキング  
で全国10位に





## 今月の 編集後記

特集を担当。ストーマ装具を初めて見て触れるなど、私自身も「知らなかったこと」がたくさんありました。たいせつなのは、「何かしなければ」と身構えることなく、「まずは知ること」。この記事が、そのきっかけになれば幸いです。(山)

広報広聴課に来て、初めて一眼レフカメラを手にしてから1年半。試行錯誤しながら撮影技術を磨いていますが、特に難しいのが笑顔を引き出すこと。カメラの操作だけでなく人とのコミュニケーションも求められる、写真の奥深さを感じます。(平)

街頭探訪へ。冒頭的情景は取材時に実際に聞いた音を書いたものです。静かでありながら、ぜいたくな空間だな、と思いながらリラックスした時間を過ごせました。あじさいや蓮などお花も見どころな長弓寺。ぜひ足を運んでみてください。(紀)

入庁して早8か月。あっという間に2025年が終わろうとしています。まちの中で輝く人・その人を輝かせる人、すてきな人にたくさん出会った年になりました。来年はもっと成長できますように…。良い年末をお過ごしください。(田)

表紙や特集のイラストなどをお手伝いしました。どんな困りごとを抱えている人がいるのか一目で分かることを目指して、いろいろな道具を表紙に取り上げたり、状況描写のイラストを制作したり…。困っている人を見かけたら自分にできることをしようと思います。(森)

イコマスター  
IKOMASTAR認定企業を紹介

## 訪問！キラリと輝くものづくり企業

岡商工観光課(☎0743-74-1111、内線2262) IKOMASTAR

認定企業紹介No.08:(株)森田スプリング製作所(山崎新町)



バネ製造の様子を  
動画で公開中！



Instagramは  
こちら

### 見えない力で生活を豊かに

自動車や家電など、さまざまな物に使われる金属バネの製造・販売をしています。製品の99%がオーダーメイド。創業から103年の歴史で培った提案力と根気強さが強みです。工事現場の足場を簡単かつ安全にロックするバネを開発し、特許も取得しました。今後も挑戦を続け、会社のこと

創意と誠意のバネづくり  
ものづくりの魅力を発信します



## 「ちがい」を知ろう・楽しもう

自分の「当たり前」は、誰かにとっては「当たり前」ではないことも。さまざまな「ちがい」を楽しく紹介します。

岡障がい福祉課(内線7270)

### 職員が熱演！

プチ手話講座  
ショート動画を  
配信中！



### みえない人・きこえない人の映画鑑賞①

みえない人は、セリフだけでなく登場人物の表情や周りの情景も音声としての情報が必要です。きこえない人は表情や情景はみて分かるものの、セリフの抑揚や周囲の音、音楽の有無などの情報を得ることが必要。そのため、バリアフリー上映として「字幕ガイド」や「音声ガイド」が登場しました。以前は公開からしばらく経ってからバリアフリー上映が始まることが多かったのですが、徐々に制作側にも理解が浸透し、公開と同時に始まることも増えています。

### プチ手話講座「白」「ネギ」

白…右手で口を指して、歯を見せながら右から左へ振る。

ネギ…右手のオクサーサインの輪に、左手小指を通し、右に抜く。



広報いこまち10月号への

## 読者の声

特集「詐欺。」や紙面全体へのご意見を紹介。市で活躍している人や地域情報も随時募集中です。

岡広報広聴課(内線4211)

両親が高齢なので熟読しました。ただ、だまされるのは高齢者に限らないことも実感しました。(50歳代)

なくなりそうで、なくならないのが特殊詐欺。減ったとはいえ、未だに9,000万円の被害額とは驚きです。(60歳代)

「イコミナ開放区」について、駅前が少し寂しいと感じていたので、とても楽しみにしています。(20歳代)

### 「万博ロス」な皆さん必見！

#### ミyakミyakのグッズが当たる

アンケート回答者の中から抽選で、図書カード500円分を5名様に、ミyakミyakがデザインされたステッカー(写真左)・スマホスタンド(中央)・ばんそうこうのセットを3名様にプレゼントします！

——転売目的の応募はできません。

アンケートモニター登録は  
こちら▶



# 文化の中心地だった寺から 日本文化を英語で伝える

池尾 宥亮 さん

Ikeo Yuryou



長弓寺円生院の住職。テンプリッシュ主催。12月7日(日)に開催の「もう一度会いたい僧侶を決める」大会「H1 法話グランプリ」も主催している。46歳、市内在住。

**鳥** のさえずりや鐘の音、参拝者が玉砂利を踏む音…。静けさに包まれた長弓寺の境内で、月に1日、英語を話すことも声がする。長弓寺に3つある院のうち、円生院で

開催しているのが「テンプリッシュ」だ。テンプリッシュはTemple(寺)とEnglish(英語)を合わせた造語。小学1～6年生のおよそ20人程度が、流しそうめんなどの食に関するアクティビティやしめ縄作りなど、日本の文化を英語で学んでいる。

「テンプリッシュに参加した子から『英語が楽しくなった』『できることが増えた』という手紙をもらったことも。私自身も、こどもの成長を感じられてうれしいです」

**こ** の活動を始めたのは、平成25年のこと。東京から帰省した友人が、寺の畳に寝転がって「気持ちいい、癒やされるわ」と言葉をこぼしたのがきっかけだった。当たり前の環境だった寺の良さ・ありがたさを実感し、何かに活用できないかと思うように。

そこで長弓寺の「強み」を整理してみた。歴史があること、自然がありつつ、車も停められる利便性があること、地域の英語熱が高まりつつある時期だったこと…。大学在学中にカリフォルニアに短期留学をしていた経験から、英語と寺子屋を掛け

合わせて始めることにした。

「寺はかつて、日本の文化の中心地でした。そんな場所で、英語も学べたら…。そんな思いでスタートさせました」

**活** 動には毎回、奈良先端科学技術大学院大学の留学生も7・8人程度参加する。まずはこどもが英語で日本の文化を学び、次は英語で留学生に伝える。寺子屋は習ったことを生徒自ら新入生に教えていくスタイルだったが、それを踏襲。テンプリッシュはこどもや留学生に日本文化を受け継ぐ場も担っている。

「海外に行くと、よく『日本の文化は?』と尋ねられます。私はその質問に、いつも思うように答えられませんでした。将来、海外で活躍するこどもたちが、同じことを尋ねられたとき、感情を込めて話せるようになってほしい。そして、日本に誇りも持つてくれたらと思います。体力がある限り、活動を続けたいですね」



国宝もある長弓寺

1,300年の歴史を持つ真言宗の密教寺院で、本堂は国宝(写真)。円生院・薬師院・法華院の3つの塔頭と呼ばれる子院がある。

詳しくはこちら▶





◎ 10月20日(月)～26日(日)



## みんなでゆったり、くつろぎ空間「イコミナ開放区」<sup>ゲート</sup>

生駒駅中央改札前で、1週間限定の社会実験「イコミナ開放区」を実施しました。この実験は生駒駅周辺に人が集まる空間を作ることを目指すもの。ベンチで休憩したり、買い物を楽しんだり、多くの人が思い思いの時間を過ごしました。訪れた徳永さんは「こどもを連れてゆっくりできる空間が駅前にできてうれしいです」と話していました。

◎ 10月30日(木)



## ほかほか、いただきます！やさいもパーティー

たかやまこども園で、やさいもパーティーが開催されました。さつまいもは地域の皆さんの協力のもと、園児が苗を植え、収穫したものです。みんなでやさいもの歌を歌って焼き上がり待ち、お待ちかねの試食タイム。「おいしい」「おかわり」の音があちらこちらから響きます。参加したひまりさんは「甘かった。ほかほかだった」と笑顔でした。

◎ 10月25日(土)



## 正解はない 多文化共生を学ぶ時間

世界6か国で幼少期を過ごしたキリーロバ・ナージャさんを講師に招き、コミュニティセンターで多文化共生ワークショップを開催。文化や習慣の違いに関する体験談を聞いた後、身近な暮らしの中で自分たちができることを考えました。参加者は「『正解はないが、答えはたくさんある』という視点を忘れないようにしたいです」と話していました。

◎ 11月1日(土)・2日(日)



## 活動10周年！生駒がもっと楽しくなる2日間

市民PRチーム「いこまち宣伝部」の活動10周年を記念して、宣伝部員が取材してきた人やお店が集まる「いこまち宣伝部ふえす」をコミュニティセンターで開催しました。生駒の魅力を含め込んだマーケットやトークイベント、写真の展示、けん玉やヨガなどのワークショップなど盛りだくさん。多くの参加者が生駒の魅力に触れていました。



## 旬の生駒産野菜を食べよう！

生駒で採れるおいしい野菜。季節ごとに旬の野菜の特徴や、おいしい食べ方を紹介します。今日の献立にいかがですか。

### 甘みたっぷり冬の定番「白ネギ」 12月～2月

冬に出番が多くなる「ネギ」。関西では青ネギが主流ですが、近年は柔らかくて甘い白ネギも人気に。生駒でも白ネギの甘みにこだわって生産する農家が増えています。noteでは、お鍋以外でも一本使い切れるレシピを紹介しているので、ぜひ作ってみてください。

甘みあふれる  
焼きネギに！



## 生駒産野菜をゲット！ 青空市場 開催スケジュール

**JAならけん「ふれあい朝市」**  
▷とき・ところ 毎月第1・3月曜日9:00～11:00頃、JAならけん生駒支店東側駐車場  
——売り切れ次第終了します。

旬の味わいを楽しもう！  
白ネギの特徴やレシピを  
noteで発信中です。



新鮮だよ

園農林課 (☎0743-74-1111、内線2160)