

# 壺分南地区の公園を考える

## ワークショップニュース No. ③

平成19年1月 発行：生駒市

寒風も強くなり、本格的な冬がやってきました。

去る12月16日の第3回ワークショップでは、これまでの検討内容をもとに作成された第4公園の計画案が提示され、それをもとに意見交換を行い、基本的な計画案がまとまりました。また、他の公園についても、整備の方向性についてアイデアを出し合いました。

いよいよワークショップは次回で最終回を迎えます。最終回は、地域の5公園の最終的な計画案を確認し、そして、今後に向けて、公園をうまく育てるためにはどうすればいいのかを考えます（4ページにご案内があります。）

ご近所の方・みなさんお誘い合わせの上ご参加ください。

**ワークショップは子どもも大人も、だれでも参加大歓迎！**  
**ぜひ、みなさまご参加ください。**



### 第3回ワークショップでやったこと

12月16日(土) 10:00~12:00  
壺分南自治会集会所



① 前回のおさらい

第4公園はこんな公園になるのか！



② 計画案の説明

この公園はもっとこうしたい！

次回で最後のワークショップです！



④ 今日のまとめ

気になる結果は次ページから！

ここが気になるなあ…



③ 他の公園を考えよう

### 第3・5・8・9公園についてはこんな意見が出ました！

#### 第3公園

- 看板がボロボロなのが気になる (あるならキレイなほうがいい)
- 階段が陥没しているので直したい
- 雑草をおさえたい (砂場周り、フェンス沿い)
- スペリ台と砂場を切り離したい(危ない)



その他、公園横の階段や西側のフットパスの階段も危ないのでこの機に直したい

#### 第5公園

- 砂場にネコよけのネットがほしい
- 蚊が異常に多いので困る  
→薬・駆除は地域によってやり方がある  
蚊取り線香を持って行くのも一案？



#### 第8公園

- 鉄棒・アスレチックがほしい
- ネットボールをたてて、バレーボールやバドミントンをしたい
- 西側からグラウンドに入る階段が欲しい
- 第9公園への階段に土砂が流れてきて歩きにくい
- フェンスの高さを高くしたい(現在4m程度)  
→軟式野球のボールが飛び出す  
→やり方・使い方を考え直そう



#### 第9公園

- 背もたれのベンチがほしい
- ベンチ付きのあずまやがほしい
- 溝にフタをしてほしい  
→小さい子供の利用が多く危ないから



第3公園、第4公園・・・それどこだっけ？

他の公園と同じ名前にならないように気をつけよう

**現在の公園名ではわかりにくいし、愛想もないので、愛称をつけましょう！**

※ただし、正式名称は今のままです

### 第4回ワークショップのご案内

日時：平成19年2月17日(土) 10:00~12:00頃(受付9:30~)

場所：壺分南自治会集会所

テーマ：公園を育てよう

主な内容：4回目は公園の計画案を確認し、これからの管理運営について考えます

- ・計画案を確認しよう
- ・公園の育て方を考えよう
- ・今後について

(内容は多少変更する場合があります)

いよいよ最終回！

お問合せ：生駒市公園緑地課  
 (担当 北田、巽)  
 TEL：74-1111 (内線585)

#### ワークショップとは？

参加者みんなが同じ土俵でアイデアを出し合い、主体的に公園づくりをすすめる話し合いの場です。時にはカードを使ったり時にはグループに分かれたり、子どもから大人まで、誰もが話のしやすいオープンな雰囲気の中で、ひとつの計画案をまとめていきます。

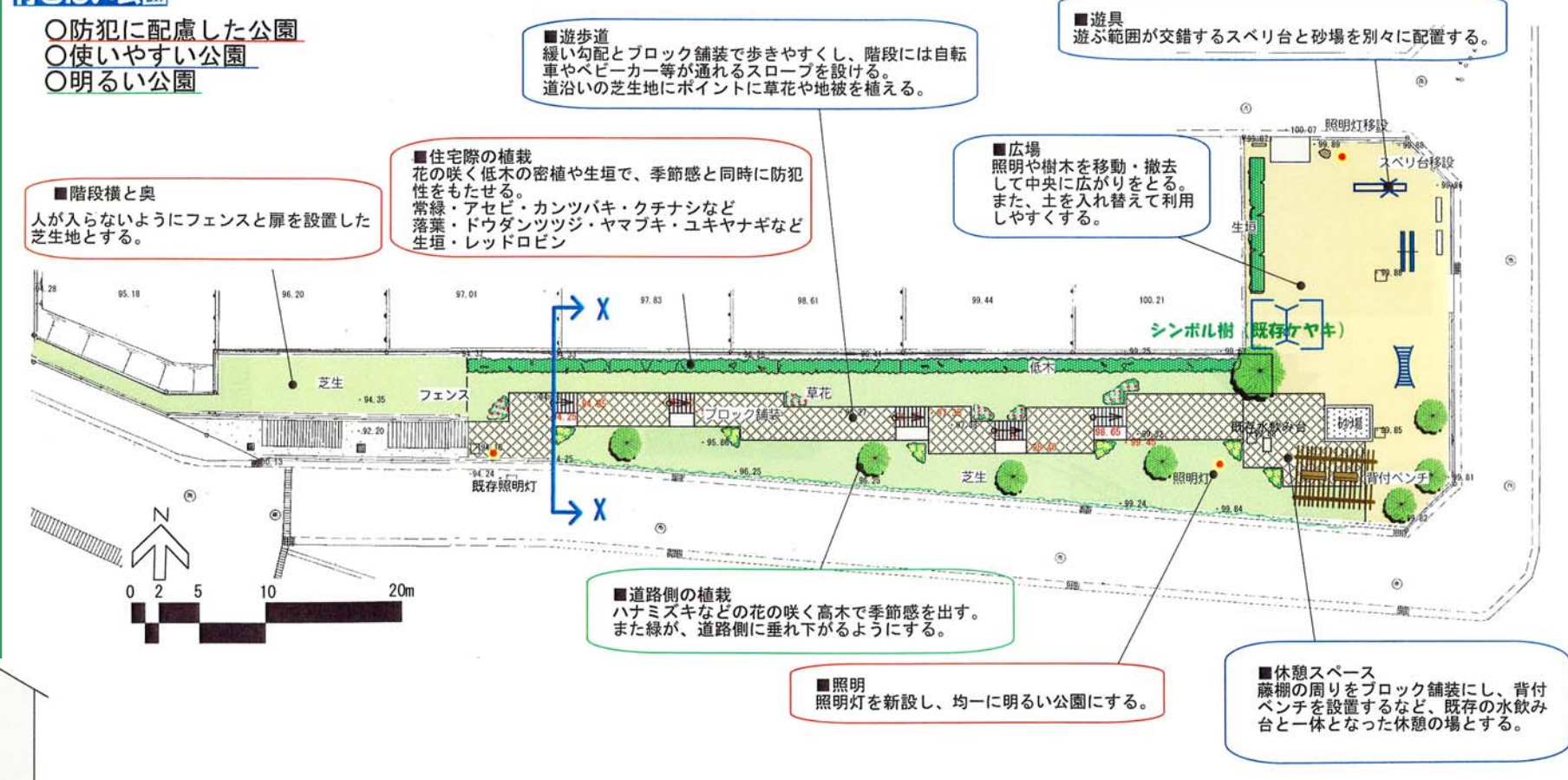


第3回のワークショップ  
で提示された計画案

# こんな公園でどう？

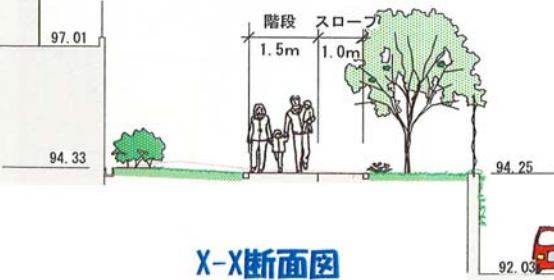
## 行きたい公園

- 防犯に配慮した公園
- 使いやすい公園
- 明るい公園



## 計画のイメージ

※これらはイメージです。実際とは異なります。



遊歩道はこんな雰囲気



# 計画案に対する意見交換

## ★樹木や芝生について

- 虫がつく樹木を入れないようにできる？(子供を遊ばせる時、気になる…)
- 樹種によって違いがあるが、基本的に木に虫はつくもの。樹種については次回検討しましょう。

希望の樹種、公園に合う樹種のイメージを考えてみて！

## ■ 今はドングリの樹があるけど、抜いてしまうの？

- 藤棚の周りの木は残しましょう。園路沿いにも植えてもよいですね。

## ■ 芝生はキレイだけど、雑草対策や芝刈りはどうするの？

- 市の芝生管理は、草地程度になるぐらいに、雑草を適度に刈るようにしています。ゴルフ場ほどキレイにすることは求めず、できる範囲で芝刈りや雑草の刈り取りを行いましょう。

## ■ 水やりは自分たちでやるの？

- 樹木の水やりは基本的には雨水に頼りますが、活着するまでは多少の水やりが必要な時期もあるでしょう。ただし、水をやればそれだけ欲しがるので注意が必要です。
- 散水栓を2ヶ所位設置します。間隔はホースが届く位です(20m程度)。
- スプリンクラーは目詰まり等管理が難しいのでやめた方がいいでしょう

## ★遊歩道について

### ■ 園路に階段をつけるのはなぜ？

- 公園内の園路の勾配は5%程度が理想です。現在、で、階段をつけて、勾配をゆるやかにしましょう。

### ■ 通路幅はどれくらいあるの？

- 2.5m~3.0mくらいあるので、十分な幅があります。

## ★その他

### ■ 電気の差込み(電動の道具用)がほしい

- 1kwくらいの簡易な差込みを市で検討してみます。

# こんなこともやってみては!?

- ★ 公園完成のオープンイベントで、自治会の各班ごとに樹を植えるイベントをすることもできます

- 13の班それぞれに班の木を決めて植えましょう(種類は絞って)

- ★ 花好きの人たちが集まって、遊歩道沿いで花を育てれば公園に人が集いきっかけにもなるし、美しくもなります

- 市が自治会に1回¥50,000程度の花を支給します(年3回まで)市の制度を利用するのも1つの方法です!

パンジーなら1株  
¥100程度