

生駒市民間スポーツ施設利用検討懇話会開催要綱

(趣旨)

第1条 本市のスポーツ振興に係るスポーツ施設の整備に当たり、外部の視点からの意見又は助言を求めるため、生駒市民間スポーツ施設利用検討懇話会（以下「懇話会」という。）を開催することに関し必要な事項を定めるものとする。

(意見を求める事項)

第2条 懇話会において意見又は助言を求める事項は、次のとおりとする。

- (1) 民間スポーツ施設に関する基本的な方針に関すること
- (2) 民間スポーツ施設の維持管理に関すること
- (3) その他民間スポーツ施設の利用に関し市長が意見を求める必要があると認める事項

(参加)

第3条 市長は、次に掲げる者のうちから、懇話会への参加を求めるものとする。

- (1) 市民団体等の代表者
- (2) その他市長が必要と認める者

2 前項の場合において、市長は、原則として、同一の者に継続して懇話会への参加を求めるものとする。

(運営)

第4条 懇話会の参加者は、その互選により懇話会を進行する座長を定めるものとする。

2 市長は、必要があると認めるときは、懇話会に関係者の出席を求め、その意見若しくは説明を聴き、又は資料の提出を求めることができる。

(庶務)

第5条 懇話会の庶務は、スポーツ振興課において処理する。

(施行の細目)

第6条 この要項に定めるもののほか、懇話会に関し必要な事項は、市長が定める。

附 則

この要綱は、平成25年5月8日から施行する。

生駒市民間スポーツ施設利用検討懇話会委員名簿

任期予定H25. 5～H25. 7. 31

	所属	氏名	区分	備考
1	市スポーツ少年団代表	本摩 恒利	市民団体	
2	校園長会代表	大辻 哲男	学校教育	
3	自治連合会代表	池田 健二	市民代表	
4	獅子ヶ丘自治会代表	奥村 栄	地元自治会	
5	獅子ヶ丘自治会代表	原 和代	地元自治会	
6	行政改革関係代表	岡本 邦博	行革関係	
7	体育協会代表	池田 誠也	スポーツ団体	
8	市スポーツ推進委員	城山 ゆかり	スポーツ団体	
9	生涯学習代表	梶井 憲子	生涯学習団体	

サンヨースポーツセンター 施設概要等関係書類

(平成25年4月現在)

1. 施設概要
2. 位置図
3. 全体図（航空写真等）
4. 施設写真
5. 施設パンフレット
6. 使用状況及び使用料金

サンヨースポーツセンター 施設概要等関係書類

(平成25年4月現在)

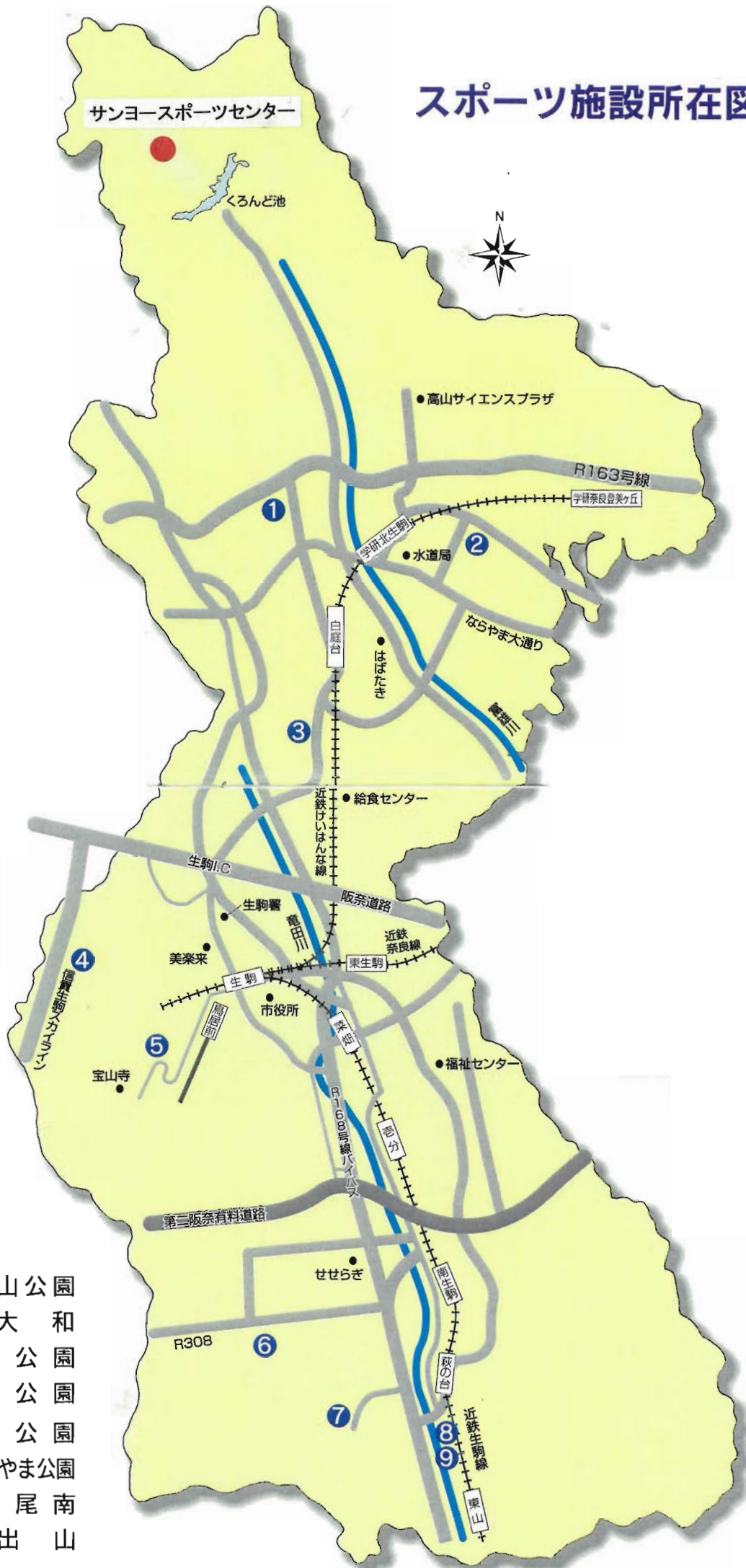
1. 施設概要
2. 位置図
3. 全体図 (航空写真等)
4. 施設写真
5. 施設パンフレット
6. 使用状況及び使用料金

サンヨースポーツセンター概要

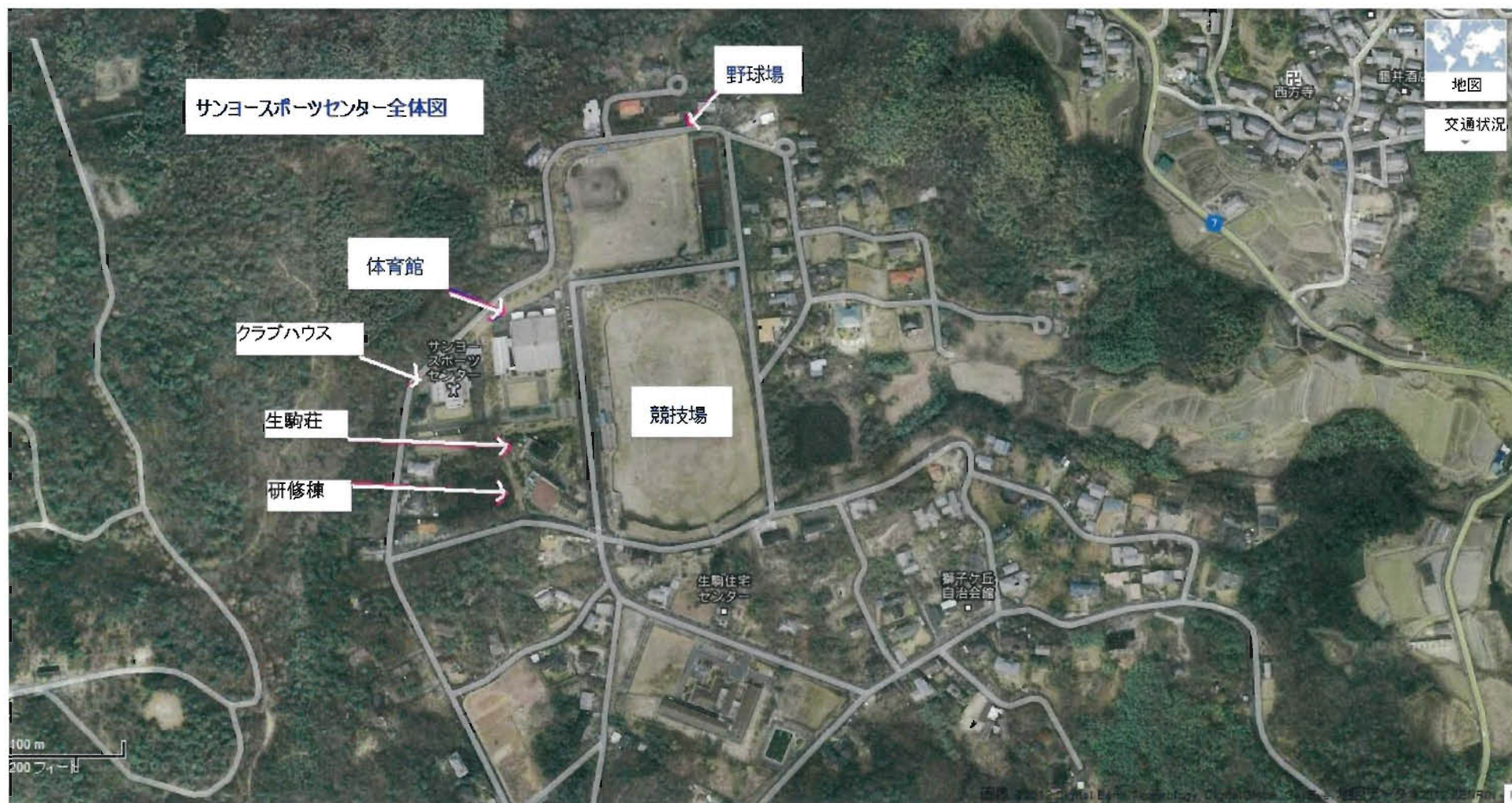
名称 サンヨースポーツセンター
 所在地 生駒市高山町166-2
 敷地面積 65,083.3㎡
 開設 昭和47年10月

施設		建築面積	施設内容	その他	収容人員
体育館	メインアリーナ	2,097.5㎡	バレーボール、バスケット各2面 バドミントン6面など	1F 舞台、放送室等 2F 観客席、ギャラリー(立席)	観覧席 66名 一般席 約200名 その他 約2500名
	サブアリーナ	754.0㎡	卓球、剣道など	1F 事務室、会議室、ロッカー室、シャワー室等 2F 器具庫	会議室10名
宿泊施設	クラブハウス	1F 719.3㎡ 2F 552.9㎡	和室8帖*12室 大広間 30帖*1室	1F ホール、ラウンジ、食堂、浴室、厨房 2F リネン室、倉庫	
屋外施設	競技場	23,612.2㎡	陸上競技、サッカー、ラグビー等	観客席、芝生	一般席 約500名 芝生席 約10,000名
	野球場	12,570.5㎡	野球	ベンチ、バックネット、野外フェンス	芝生席 約1,200名
	テニスコート	2,270㎡	テニスコート2面	ベンチ、倉庫	
その他	研修棟	1206.16㎡	鉄筋コンクリート造 2階建	大会議室(250人)、会議室	
	生駒荘	679.66㎡	鉄筋コンクリート造 2階建	S56年建(旧耐震建物)	

スポーツ施設所在図



- ① イモ山公園
- ② 北大和
- ③ 総合公園
- ④ 山麓公園
- ⑤ 滝寺公園
- ⑥ むかいやま公園
- ⑦ 小平尾南
- ⑧⑨ 井出山



サンヨー施設写真\4.サンヨースポーツセンター全体図



1. 入口



2. 体育館 (1)



2. 体育館（2）



2. 体育館 (3)



3. 競技場



4. 野球場



5. 研修棟 (1)



5. 研修棟 (2)



6. 生駒荘 (1)



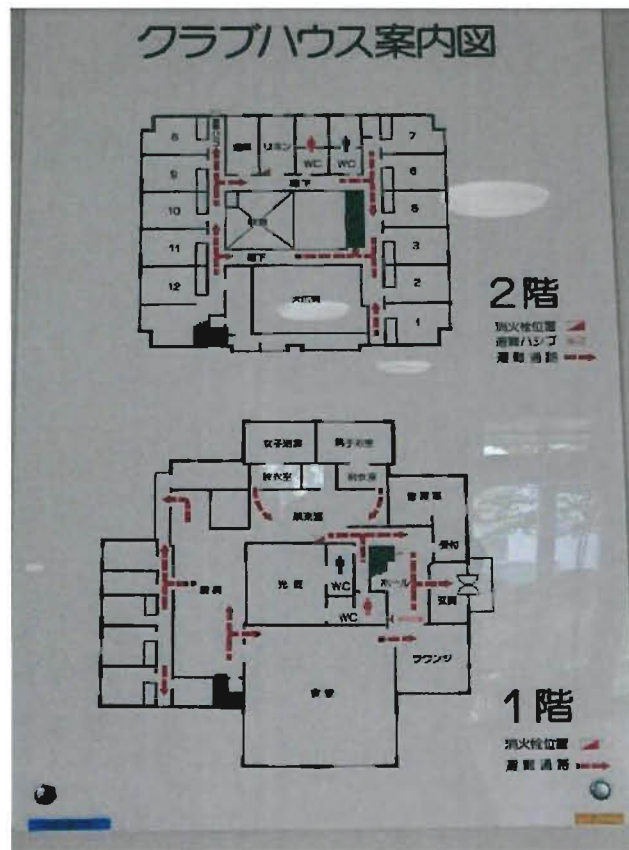
6. 生駒荘 (2)



7. クラブハウス (1)



7. クラブハウス (2)



7. クラブハウス (3)



7. クラブハウス (4)



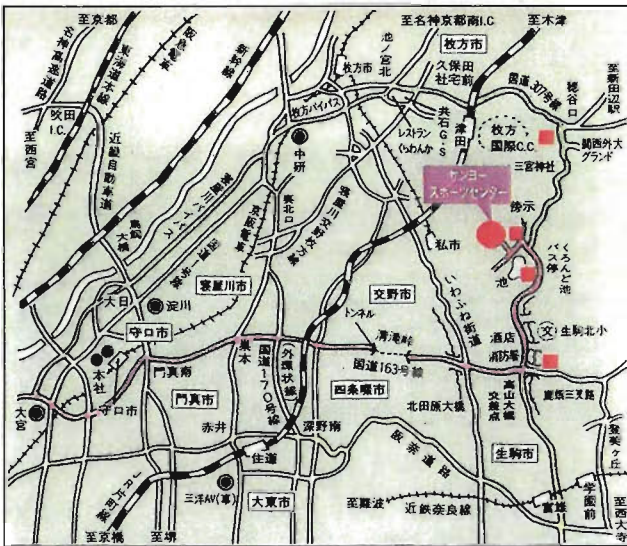
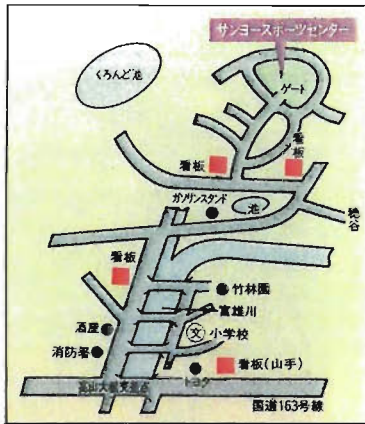
8. 通路



9. その他



サンヨースポーツセンター
交通のご案内



■ サンヨースポーツセンター案内道路標識

大阪より自動車をご利用のときは...

- 国道1号線及び大阪外環状線から国道163号線(通称四日市線)にて清滝峠越えをし富雄川沿の交叉点(川原)で左折、富雄川沿に三洋スポーツセンター看板にそって北上してください。
- 覆屋川・枚方バイパス・国道1号線の池の宮交叉点より国道307号線に入りJRPC町線を越えて礪谷口より右折、三洋スポーツセンター看板に沿ってくろんど池方面に進んでください。
- 阪奈道路より富雄にて富雄川沿に北上してください。

大阪より電車をご利用のときは...



三洋電機連合健康保険組合

サンヨースポーツセンター：〒630-0101 奈良県生駒市高山町166-2
 体育館 TEL (07437) 8-1112・クラブハウス TEL (07437) 8-1101

SANYO

人と地球が大好きです

サンヨースポーツセンター



奈良県生駒市

自然の中でスポーツエネルギーが燃えます。

奈良県生駒市の丘陵地にあるサンヨースポーツセンターは、緑に囲まれた本格的スポーツセンターです。バレー・バスケット・卓球・剣道、そして、多目的競技場・野球場・テニスコートなど、インドア、アウトドアスポーツが多彩に楽しめます。クラブハウスはスポーツの合宿に限らず、職場の研修や集会に、また、保養所として宿泊もできます。グループやご家族連れで、自然の空気をたっぷり呼吸しながら、スポーツのエネルギーを思いきり燃やしてください。



▲集会・催しには3,000名が収容できる体育館(本館)



◀クラブハウス



▲テニスコート



▲食堂



▲体育館

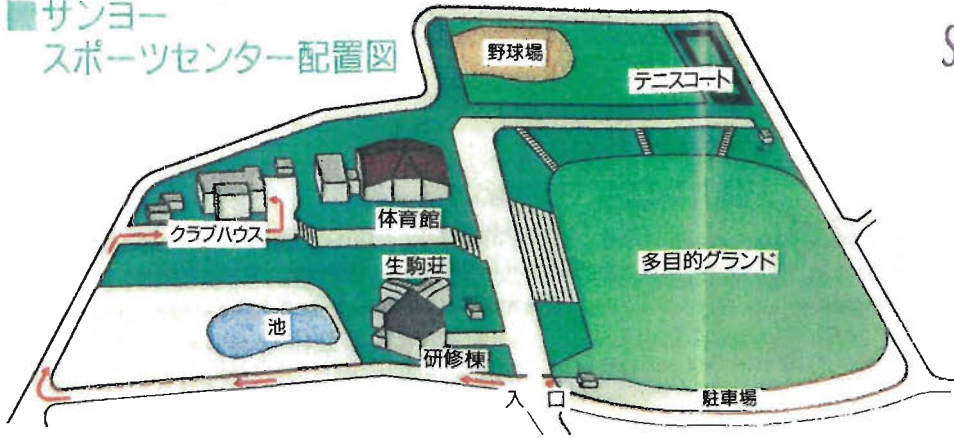
■施設の内容

施設	敷地・電灯延面積	施設内容	その他	収容人員
体育館	メインアリーナ (建物) 2,097.454㎡ (630.137坪)	バレー・バスケット各2面 バドミントン6面 体操	1F 舞台・放送室・器具庫 2F 観覧席、ギャラリー (一級立席)	観覧席 66名 一般席 約200名 その他 約2500名
	サブアリーナ (建物) 753.96㎡ (228.472坪)	卓球・空手道・剣道	1F 事務室・医務室・応接室・休室・会議室 男女ロッカー室・シャワー室・レストルーム・器具庫 2F 器具庫	会議室 約10名
宿泊施設	クラブハウス 1F 719.26㎡ (217.96坪) 2F 552.85㎡ (167.53坪) (建物) 1272.11㎡	和室8畳×12(定員36名) 大広間(和30畳)×1	1F ホール・ラウンジ・食堂 浴室・網球場・厨房 支配人室・従業員室・倉庫 2F リネン室・倉庫	
屋外施設	多目的グラウンド (敷地) 23,613.23㎡ (7,155.524坪)	サッカー・ラグビー ソフトボール	観覧席 芝生 駐車場	OYALボックス100名 一般席 約600名 芝生席約10,000名
	野球場 (敷地) 12,570.46㎡ (3,809.23坪)	野球	ベンチ(一塁側・三塁側) バックネット 野外フェンス	芝生席約1,200名
	テニスコート (敷地) 2,270㎡ (687.88坪)	テニスコート2面 (マテフレックス)	ベンチ 倉庫	

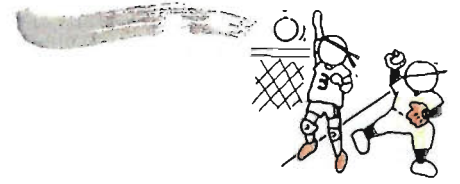
■サンヨースポーツセンターの概要

名称	サンヨースポーツセンター
所在地	奈良県生駒市高山町166-2
電話	体育館 07437-8-1112 クラブハウス 07437-8-1101
敷地面積	65,083.29㎡ (19,722坪)
主な屋内施設	体育館・附属体育館・クラブハウス・従業員宿舎
主な屋外施設	総合グラウンド・野球場・テニスコート
起工	昭和46年10月
完成	昭和47年10月
開設	昭和47年10月

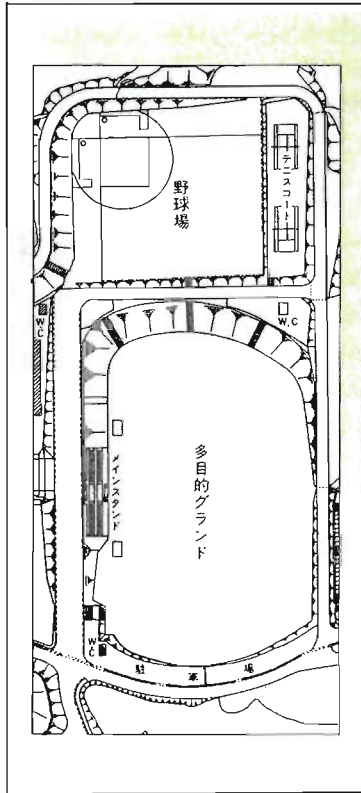
■サンヨー
スポーツセンター配置図



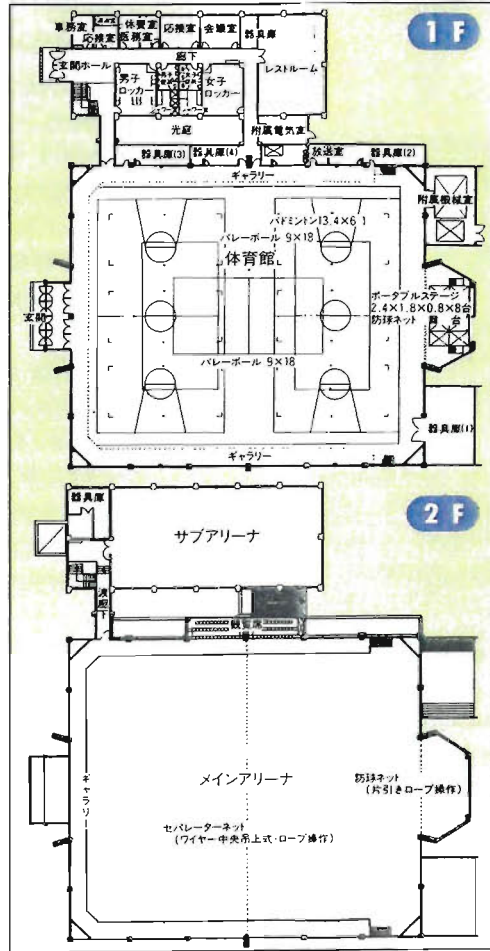
SANYO
SPORTS CENTER



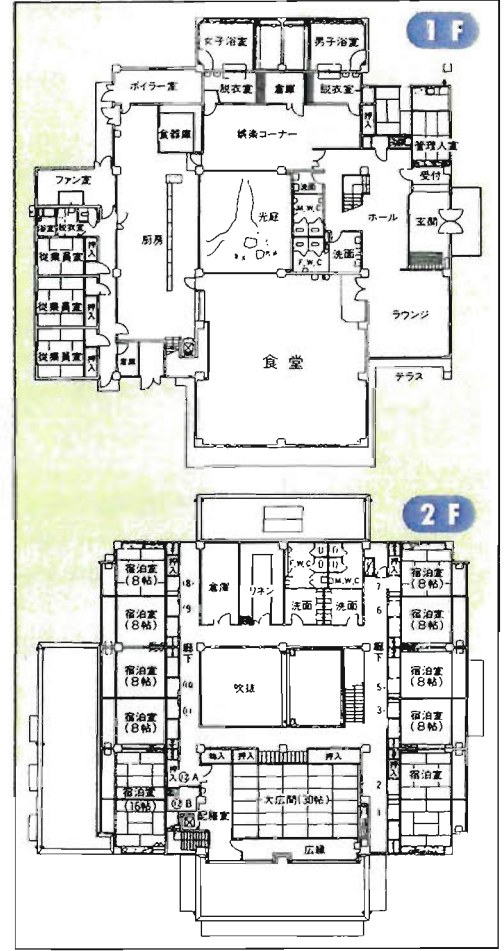
■施設概要



体育館



クラブハウス



利用案内

■利用時間

施設名	時期	利用時間
メインアリーナ	年間	午前9時から午後9時まで
サブアリーナ		
会議室(1室)		
野球場	4月～9月 10月～3月	午前8時から午後6時まで 午前9時から午後5時まで
テニスコート	4月～9月 10月～3月	午前8時から午後6時まで 午前8時から午後4時まで

■休館日

1. 毎週水曜日と隔週火曜日
2. その他必要に応じて休日を振りかえることがあります。

■利用申込方法

<資格>

- 利用できる者は、三洋電機連合健康保険組合の被保険者及び被扶養者に限ります。ただし、上記以外でも運営に支障がない限り、健保組合常務理事の承認を受けて利用することができます。

<利用申込>

- 利用の2ヵ月前までに、所属事業所の健保担当課を経由し、「サンヨースポーツセンター利用申込書」及び「クラブハウス・生駒荘利用申込書」を健保組合本部又は支部に提出してください。
- 利用者の多い時は、抽選による方法を取る場合があります。

<利用料金>

- スポーツセンター利用の場合「利用申込書」を提出したとき、クラブハウス・生駒荘利用の場合はチェックアウト時、料金を精算してください。(現地払い)

<利用通知>

- 承認決定後、サンヨースポーツセンター及びクラブハウス・生駒荘の「利用通知書」を健保組合から事業所担当課経由申込責任者に交付します。

<利用中止・取り消し>

- 利用が決定した後に取り消し又は変更をする場合は、利用日の4日前までに健保組合に申し出てください。
- 利用日の3日前までに申し出をせず利用を中止又は変更した場合は、規定による取り消し料を請求させていただきます。ただし、突発的な病気、事故・天災地変等によって利用できなかったときは、証明書の提出により取消料の一部又は全部が免除されます。

<施設利用>

- 施設を利用するときは、「サンヨースポーツセンター利用通知書」を体育館事務所受付に、「クラブハウス・生駒荘利用通知書」は、クラブハウス受付に提出し、係員の指示に従ってご利用ください。
- 備え付けの器具、備品の準備及び後片付けは、係員の立ち合いのもとに利用者が行なってください。
- 利用者が特別の設備、器具を搬入しようとする時は、利用責任者が必ず事前に文書で事務所に申し出て承認を得てください。

<利用の禁止>

- 利用者が次の各号に該当するときは、ただちに利用を中止させ退場させることがあります。
 - ①「利用申込書」に虚偽の記載をしたとき。
 - ②利用目的を無断で変更したとき。
 - ③「利用通知書」を他人に譲渡し、又は転貸したとき。
 - ④その他係員の指示に従わないとき。

お申し込みは……健康保険組合本部・支部へ

本部 06-994-3571

東京支部 03-3837-6252 岐阜支部 0584-64-3466

群馬支部 0276-61-8900 鳥取支部 0857-21-2121

○サンヨースポーツセンターの使用状況及び使用料金（H24年度）

○サンヨースポーツセンターの使用状況

施設名	平日（月・木・金）	土・日・祝	年間利用者数
体育館	各施設とも利用はほとんどない	・各施設とも 90～100%の利用 ・使用者内訳 一般(95%)、社員(5%) ※一般は社員の紹介	約960人
競技場			約3,840人
野球場			約1,440人
テニスコート			約960人

※利用可能日は月、木、金、土、日（火・水は休み）

○サンヨースポーツセンターの使用料金 (円)

	会員	一般	
	平日・土日	平日	土日
体育館（9時～18時）	無料	12,000	14,400
陸上競技場（9時～18時）		24,000	28,800
野球場（9時～18時）		12,000	14,400
テニスコート（2時間）		2,000	2,400

※別途、消費税が必要

※青少年、会員と一般と一緒に利用の場合は別途料金

生駒市スポーツ施設整備状況

平成25年5月

生駒市

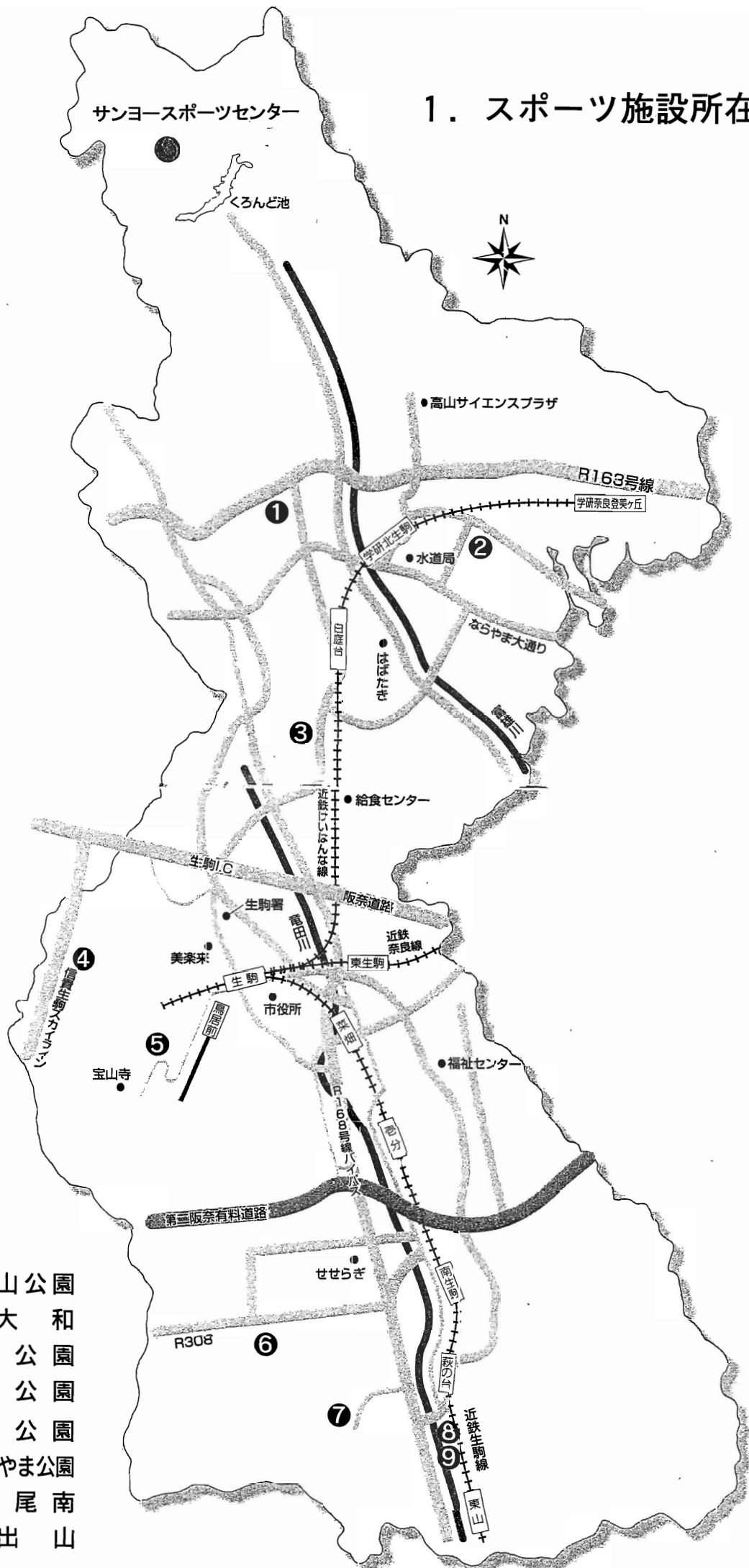
目 次

1. スポーツ施設所在地 P 1

2. 現状と課題

- (1) 生駒市の主なスポーツ施設の整備状況・・・・・・・・・・ P 2～5
- (2) 生駒市スポーツ施設の配置状況・・・・・・・・・・ P 5
- (3) 老朽化と機能拡充の必要性・・・・・・・・・・ P 6
- (4) 生駒市スポーツ施設の利用状況・・・・・・・・・・ P 6～7
- (5) 生駒市スポーツ事業の参加状況・・・・・・・・・・ P 7～8
- (6) 生駒市スポーツ施設の使用料の推移・・・・・・・・・・ P 9
- (7) 全国・類似都市・県内のスポーツ施設整備状況・・・・・・・・ P 10
- (8) 生駒市スポーツ施設の面積別整備状況・・・・・・・・・・ P 11
- (9) 生駒市内の地区別施設別設置数の比較・・・・・・・・・・ P 11

1. スポーツ施設所在図



- ① イモ山公園
- ② 北大和
- ③ 総合公園
- ④ 山麓公園
- ⑤ 滝寺公園
- ⑥ むかいやま公園
- ⑦ 小平尾南
- ⑧⑨ 井出山

2. 現状と課題

(1) 市内の主なスポーツ施設整備の現状（表1、2）

①体育館

総合公園体育館・市民体育館は、本市のスポーツ拠点施設として各種大会に活用されています。昭和51年に開設した市民体育館は、老朽化や機能拡充への対応が必要になっており、耐震補強やバリアフリーなどの対応が必要な施設です。なお、平成25年度には耐震補強設計を、平成26年度には耐震補強工事を予定しております。

また、月2回土曜日に体育館の1か所の一般開放を行っており、多くの市民に利用されています。

②テニスコート

テニスコートは、砂入り人工芝コートがイモ山公園に2面、総合公園に3面、山麓公園に5面、滝寺公園に1面、むかいやま公園に2面。また、クレー(土)コートが健民に1面。全天候型テニスコートが浄化センターに5面あります。各種大会にはまとまった面数が必要なため、市主催の市民体育大会をはじめ各種大会のほとんどは、浄化センターテニスコートや総合公園テニスコートで開催しています。

③グラウンド・野球場

グラウンド・野球場は7か所（8面）あり、うち5か所（5面）に夜間照明を設置していますが、広さの問題もあり硬式野球での利用は許可していません。

④ゲートボール場等

高齢者に親しまれているゲートボール場など身近な施設については、ゲートボール場として、第2阪奈高架下などを整備しています。

また、近年高齢者に人気が高いグラウンドゴルフは、全国的に競技人口が増加しています。（表3）

※市内体育施設の開館日は、原則年末年始を除く午前9時から午後9時までとなっています。

表1：生駒市スポーツ施設の整備状況

種目	整備数	施設名()内は面数
グラウンド (野球場合)	8面	イモ山(1) 北大和(2) 総合公園(1) 滝寺公園(1) むかいやま公園(1) 小平尾南(1) 井出山(1)
テニスコート	19面	イモ山(2) 山麓公園(5) 総合公園(3) 滝寺公園(2) むかいやま公園(2) 浄化センター(5)
体育館	6か所	北大和 総合公園 市民体育館 むかいやま公園 小平尾南 井出山
プール	3か所	イモ山プール 滝寺公園プール 井出山屋内温水プール「きらめき」
ゲートボール場	4面	第二阪名有料道路高架下ゲートボール場

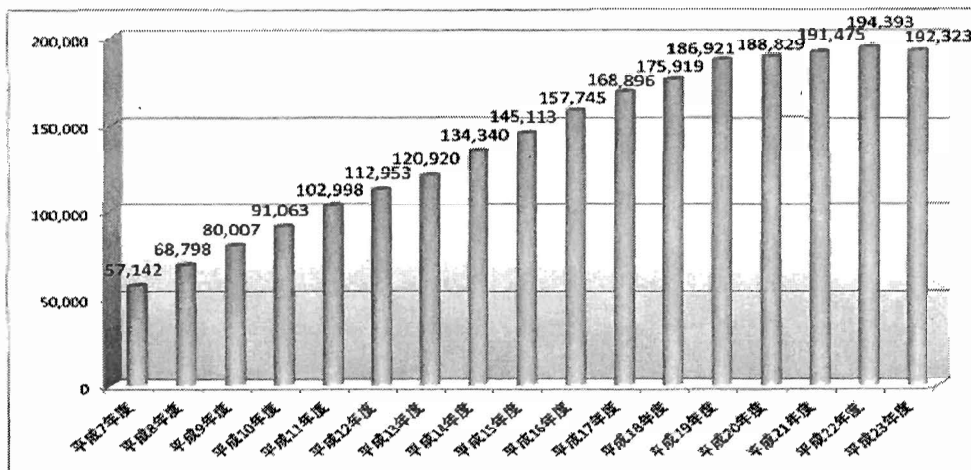
表2：生駒市スポーツ施設の整備状況

	イモ山公園		北大和		総合公園			滝寺公園				山麓公園		むかいやま公園		小平尾南		井出山		ゲートボール場				
	グラウンド	テニスコート	プール	体育館	野球場	グラウンド	体育館	テニスコート	相撲場	市民体育館	武道館	健民グラウンド	健民テニスコート	テニスコート	野外活動センター	テニスコート	体育館	グラウンド	テニスコート		体育館	グラウンド	テニスコート	屋内温水プール
野球(軟式)					○						○													
少年野球	○				○	○					○						○		○			○		
ソフトボール	○				○	○					○						○		○			○		
サッカー	○				○	○					○						○							
ラグビー	○				○	○					○						○							
テニス		○					○						○			○							○	
ソフトテニス		○					○					○	○		○		○						○	
バスケットボール				○		○				○						○		○			○			
バレーボール				○		○				○						○		○			○			
バドミントン				○		○				○						○		○			○			
卓球				○		○				○						○		○			○			
武道										○														
水泳			○											○									○	
グラウンドゴルフ	○				○	○					○						○		○			○		
ゲートボール	○				○	○					○						○		○			○		○
アスレチック														○										
相撲								○																

表3：社団法人日本グラウンドゴルフ協会 会員数推移グラフ

● 会員数推移グラフ

(平成24年3月31日現在)



(2) 市スポーツ施設の配置状況

市域を3つに区域分けすると市営スポーツ施設は中・南部に集中しており、北部には施設が少なく地域的な偏りが起きています。(表4)

表4：生駒市スポーツ施設配置状況(か所数、面数)

地域	施設名	グラウンド・野球場		テニスコート		体育館		か所数 合計
		か所数	面数	か所数	面数	か所数	面数	
北部	イモ山公園 北大和	2	3	1	2	1	小1	4
中部	総合公園 山麓公園 滝寺公園	2	2	3	10	2	大2	7
南部	むかいやま公園 小平尾南 井出山	3	3	2	7	3	小2 中1	8
合計		7	8	6	19	6	6	19

(3) 市スポーツ施設の老朽化と機能拡充の必要性

市内スポーツ施設は老朽化や耐震補強、バリアフリーやユニバーサルデザインへの対応など、市民が使いやすい施設にするため機能拡充等の環境整備が必要になっています。

なお、市民体育館以外は新耐震構造となっていますが、市民体育館は平成24年度に耐震診断を行い、平成25年度は耐震補強工事設計を行い、平成26年度に耐震補強工事を行う予定です。

(4) 市スポーツ施設の利用状況(稼働率表5-表7)

市の主要スポーツ施設の利用状況は、資料(表5~7)のとおりほぼ飽和状態となっています。スポーツ施設の需要は学生や社会人の利用が集中するため、一般に土・日・祝日の利用が多いですが、体育館は平日、土日祝日も、使用可能枠は申込日にはほぼ埋まり抽選による競合状態が常時続いています。

また、学校開放施設(体育館・グラウンド)も飽和状況です(表8)。そのため、スポーツ団体は大会や練習場所の確保に苦勞しています。特に、硬式野球ができる市営グラウンドが1つありません。

表5：グラウンド・野球場の利用状況(稼働率)

グラウンド・ 野球場	平成24年度		
	平日平均	土・日平均	平日・土日平均
イモ山公園	11.86%	81.60%	31.76%
北大和	23.34%	86.99%	42.14%
北大和野球場	61.80%	79.87%	67.20%
総合公園	42.51%	78.76%	54.25%
健民	34.81%	82.19%	50.17%
むかひやま公園	37.72%	83.04%	50.62%
小平尾南	46.21%	65.96%	52.45%
井出山野球場	50.49%	91.23%	62.68%

表 6 : 体育館の利用状況(稼働率)

体育館・ 武道館	平成24年度		
	平日平均	土・日平均	平日・土日平均
北大和	78.39%	93.27%	82.75%
総合公園	77.64%	97.27%	83.81%
市民	74.92%	97.05%	82.20%
武道館	47.05%	78.57%	56.94%
むかいやま	79.34%	99.76%	85.31%
小平尾南	74.38%	85.07%	77.73%
井出山	66.33%	90.87%	73.54%

表 7 : テニスコートの利用状況(稼働率)

テニスコート	平成24年度		
	平日平均	土・日平均	平日・土日平均
イモ山	61.16%	91.36%	70.24%
総合公園	66.66%	82.02%	71.64%
山麓公園	29.70%	80.55%	46.00%
滝寺公園	68.61%	99.17%	78.17%
健民	41.80%	75.22%	52.18%
むかいやま	44.51%	87.09%	56.94%
浄化センター	47.73%	95.14%	61.83%

表 8 : 体育施設学校開放年度別利用実数推移

件数/年度	H20	H21	H22	H23	H24
件 数	3,939	3,996	4,188	4,455	4,873
利用人数	166,205	169,710	168,717	181,538	196,560

(5) 市スポーツ事業の参加状況

毎年10月に開催する「市民体育祭」の平成24年度の参加者は2,438人です。(表9)

また、市民体育大会等、市が主催する6事業の参加者数は、年間約20,000人を数えており、市民のスポーツ行事への活発な参加状況からも市民全体としてもスポーツの需要が高いといえます。

本市のスポーツ少年団数は、9団体で、指導者は26人、団員数は180人となっています。(表10)

また、市内のスポーツ人口について、種目別登録団体の約40%はサッカーが占めています。登録団体全体では105団体のうち、約70%が野球・ソフトボールの団体です。次に18団体のサッカー、14団体のグラウンド・ゴルフとなっています。(表11)

表9：主催事業参加状況

(人)

	H20	H21	H22	H23	H24
市民体育大会	6194	6305	5727	6384	6007
市民体育祭	3086	2883	2614	2456	2438
ファミリースポーツ の集い	575	中止	599	516	318
ふれあい マラソン	422	515	625	676	672
スポーツ教室	5473	5903	7303	7028	6885
その他 体育館無料開放、生 駒山スカイウォーク 等	1206	1111	1225	1111	2936

表10：スポーツ少年団登録状況（H24年度）

種目	団数	指導者	団員数
バスケットボール	2	7	51
卓球	2	6	32
サッカー	2	6	44
軟式野球	2	6	43
レスリング	1	1	10
計	9	26	180

表11：種目別登録状況（H24年度）

種目	団体数	構成人数	主な活動場所
サッカー	18	1125	イ・北・総・健・む・小
ラグビー	2	160	市内小学校
グラウンド・ゴルフ	14	178	イ・北・む・小
野球	27	664	イ・北・健・む・井
ソフトボール	44	857	イ・総・小

表12：生駒市内の民間スポーツ施設一覧

（H25.3現在）

地区	所在地	種類	名称
北地区	鹿畑町	ゴルフ	グリーンジム大塚ゴルフ練習場
	高山町	野球場・テニスコート	大阪市信用金庫組合
	高山町	フットサル	ラボーナ高山
	あすか野南3丁目	剣道場	修心館
中地区	辻町	フットサル	阪奈スポーツガーデン
	真弓南2丁目	テニス	ティーエス奈良テニスクラブ
	元町	ヨガ	谷村ヨーギッククラブ
	俵口町	ゴルフ	生駒ゴルフ倶楽部
	東生駒2丁目	ゴルフ	東生駒ゴルフガーデン
	東生駒1丁目	水泳・フィットネス	木幸スポーツ生駒
谷田町	水泳・フィットネス	コナミスポーツクラブ生駒	

(6) 市スポーツ施設の使用料の推移

表13：過去5年間の主なスポーツ施設使用料の推移

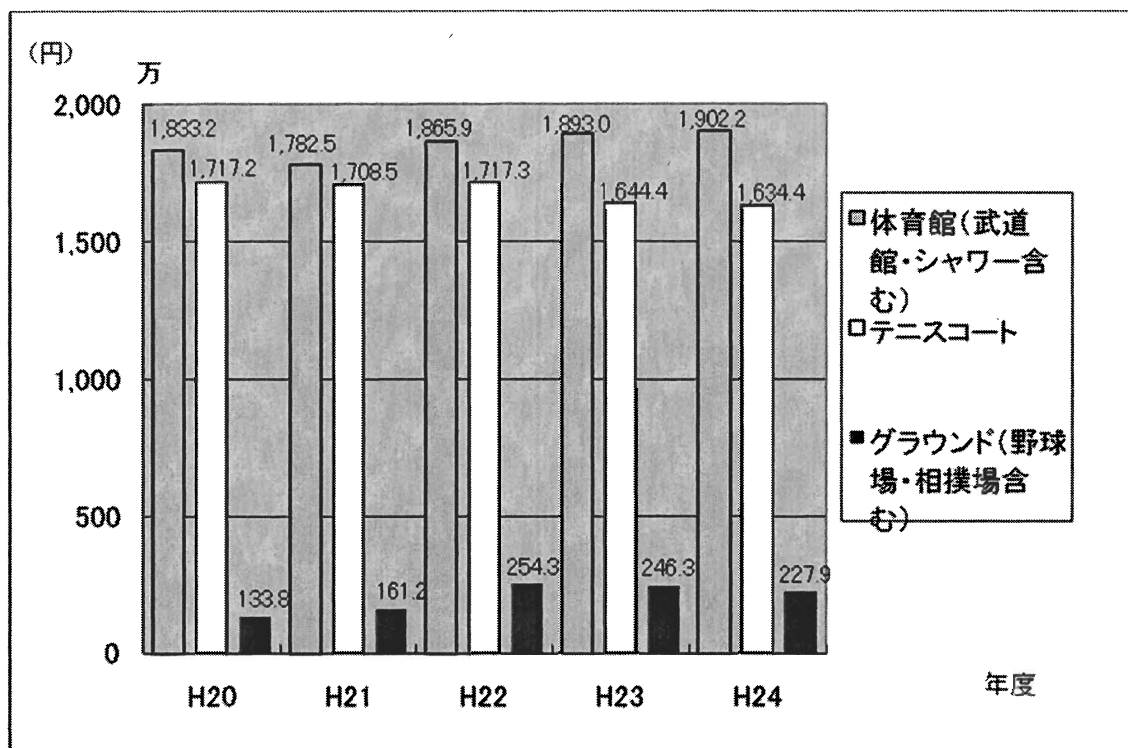
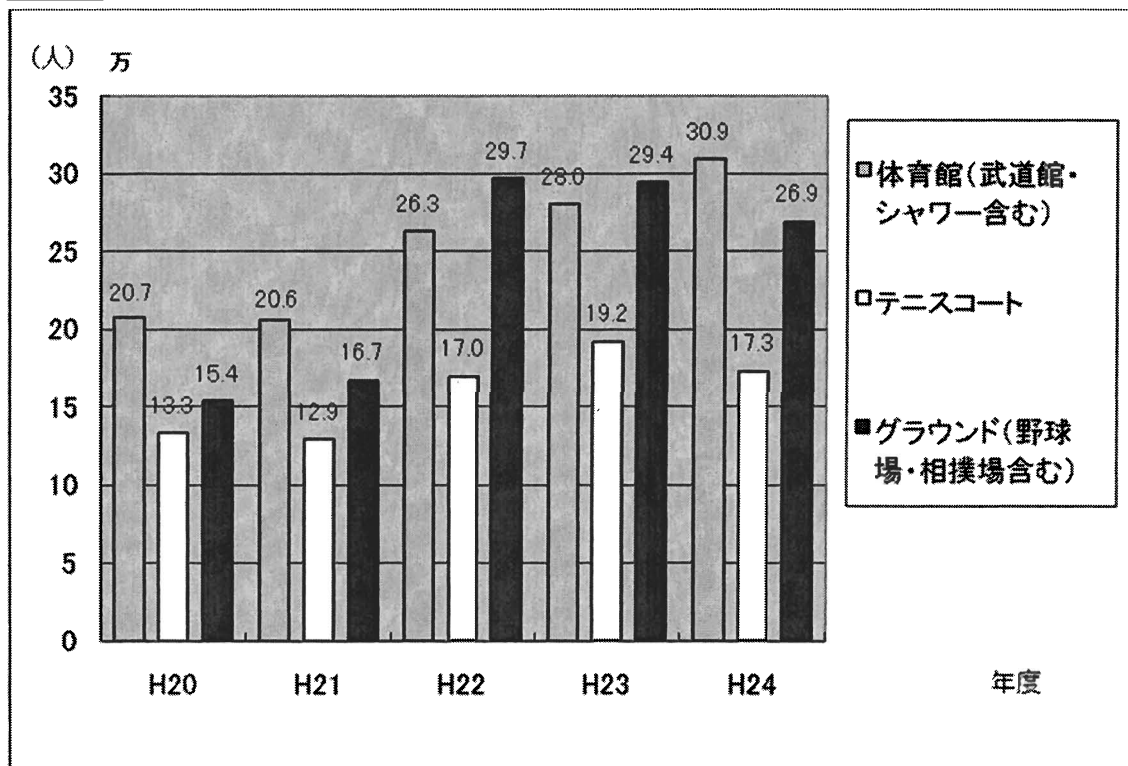


表14：過去5年間の主なスポーツ施設利用人数推移



(7) 全国・類似都市・県内のスポーツ施設整備状況

① 全国の人口10～20万人未満の152市のスポーツ施設の整備状況(文科省:平成20年度体育・スポーツ施設現況調査結果抜粋)

設置箇所数	設置箇所数/152市	設置箇所数	設置箇所数/152市	設置箇所数	設置箇所数/152市	設置箇所数	設置箇所数/152市
陸上競技場		多目的グラウンド		球技場		野球場・ソフトボール場	
170	1.12	1,211	7.97	265	1.74	1,129	7.43
体育館		柔道場		剣道場		柔剣道場(武道場)	
1,251	8.23	140	0.92	130	0.86	161	1.06
相撲場(屋内・屋外)		テニスコート		水泳プール(屋内)		水泳プール(屋外)	
91 (設置箇所数)	0.59 (設置箇所数)	3,668 (設置面数)	24.13 (設置面数)	243	1.60	402	2.64

② 人口類似他市(近畿圏)のスポーツ施設の整備状況(H25. 4現在)

	施設		陸上競技場	多目的グラウンド	野球場	体育館	武道場	相撲場	テニスコート	プール
	市名	人口(人)	(施設数)	(施設数)	(施設数)	(施設数)	(施設数)	(施設数)	(面数)	(施設数)
1	三重県伊勢市	134,120	0	6	6	4	1	0	16	1
2	滋賀県草津市	115,944	0	3	1	3	2	1	7	0
3	大阪府池田市	102,193	1	2	1	2	1	0	8	1
4	大阪府富田林市	121,526	0	8	3	2	1	0	25	0
5	大阪府河内長野市	116,405	0	3	1	1	2	0	10	2
6	大阪府松原市	125,962	0	4	0	2	2	0	15	1
7	大阪府箕面市	125,034	0	1	1	2	1	0	12	2
8	大阪府羽曳野市	119,109	0	3	0	2	0	0	7	0
8市平均数			0.12	3.75	1.63	2.25	1.25	0.12	12.5	0.88

③ 奈良県内12市のスポーツ施設の整備状況(H25. 4現在)

	施設		陸上競技場	多目的グラウンド	野球場	体育館	武道場	相撲場	テニスコート	プール
	市名	人口(人)	(施設数)	(施設数)	(施設数)	(施設数)	(施設数)	(施設数)	(面数)	(施設数)
1	奈良市	365,444	2	7	12	13	3	1	39	4
2	大和郡山市	89,552	0	3	1	22	1	0	7	1
3	大和高田市	69,235	1	1	1	3	2	2	7	1
4	天理市	67,456	0	0	5	4	0	0	13	0
5	橿原市	125,363	0	2	3	4	1	0	18	1
6	桜井市	60,016	0	1	1	3	1	0	8	1
7	五條市	34,244	0	4	2	4	1	0	15	2
8	御所市	29,079	1	3	0	0	0	0	8	0
9	香芝市	77,672	0	2	2	2	1	0	6	1
10	葛城市	36,784	0	2	3	4	0	0	8	2
11	宇陀市	34,013	0	2	4	4	0	0	7	2
12	生駒市	121,227	0	6	2	6	1	1	19	3
12市平均数			0.33	2.75	3	5.75	0.91	0.33	12.91	1.5

※橿原公苑(陸上競技場、佐藤薬品スタジアム)は奈良県立のため、橿原市の施設数には含まれていません。

④ ①と②の比較

注:表中で多目的グラウンドは上記①の多目的グラウンドと球技場を、武道場は上記①の柔道場・剣道場・柔剣道場を、プールは上記①の屋内・屋外を合計した数字となっています。

	陸上競技場 (施設数)	多目的グラウンド (施設数)	野球場 (施設数)	体育館 (施設数)	武道場 (施設数)	相撲場 (施設数)	テニスコート (面数)	プール (施設数)
8市平均数	0.12	3.75	1.63	2.25	1.25	0.12	12.5	0.88
152市平均数	1.12	9.71	7.43	8.23	2.84	0.59	24.13	4.24
生駒市	0	6	2	6	1	1	19	3

(8) 生駒市スポーツ施設の面積別整備状況

地区名	人口	施設名	グラウンド		野球場		体育館		武道館 (面積)	テニスコート(面数)	プール (施設数)	相撲場 (施設数)
			施設数	面積	施設数	面積	施設数	面積				
北地区	34,977	イモ山	1	9,060						2面(砂入り人工芝)	1施設	
		北大和	1	12,500	1	13,600 夜間照	小1	461				
		計	2	21,560	1	13,600	1	461		2面	1施設	
中地区	60,737	総合公園	1	16,000 夜間照明			大1	1,506		3面(砂入り人工芝) 夜間照明		1施設
		滝寺公園	1	10,000			大1	1,630	544	2面(砂入り人工芝・クレー)	1施設	
		山麓公園								5面(砂入り人工芝) 夜間照明		
		計	2	26,000			2	3,136	544	10面	1施設	1施設
南地区	25,317	むかひやま公園	1	8,900			中1	672 (人工芝)		2面(砂入り人工芝) 夜間照明		
		小平尾南	小1	4,620			小1	459				
		井出山			1	13,000 夜間照	小1	459		5面(ハードコート) 内3面(人工芝に改修予定)	1施設 (温水プール)	
		計	2	13,520	1	13,000	3	1,590		7面	1施設	
計	121,031		61,080		26,600		5,187	544	19面	3施設	1施設	

(9) 生駒市内の地区別施設別設置数の比較

※中地区の箇所数、面積を「1」とした場合の各地区の箇所数、面積

(H25. 4現在)

地区/施設	グラウンド		野球場		体育館		テニスコート (面数)	プール (箇所数)
	箇所数	面積	箇所数	面積	箇所数	アリーナ面積		
北地区	2	21560	1	13600	1	462	2	2
*0.6	1.2	15600	0	0	1.2	1881.6	6	0.6
中地区	2	26000			2	3136	10	1
*1	2	26000			2	3136	10	1
南地区	2	13520	1	13520	3	1590	7	2
*0.4	0.8	10400	0	0	0.8	1254.4	4	0.4

社会体育施設別利用状況

(1) 平成24年度施設別利用件数、延利用人数、稼働率

施設名	利用件数 (件)	延利用人数 (人)	平日稼働率 (%)	土日等 (%)
イモ山公園施設	2188	57,904		
グラウンド	161	16,267	11.86	81.6
テニスコート	2027	16,074	61.16	91.36
プール		25,563		
北大和体育施設	1846	110,445		
体育館	1125	31,543	78.39	93.27
グラウンド	209	44,422	23.34	86.99
野球場	512	34,480	61.8	79.87
総合公園体育施設	5620	174,540		
体育館	1672	96,142	77.64	97.27
グラウンド(内相撲)	414 (22)	43,314 (383)	42.51(1.21)	78.76(7.51)
テニスコート	3534	35,084	66.66	82.02
山麓公園テニス施設	3711	32,400		
テニスコート	3711	32,400	29.7	80.55
滝寺公園体育施設	4789	221,229		
体育館(内武道館)	3245(1002)	122,444(22,602)	74.92(47.05)	97.05(78.57)
グラウンド	278	66,268	34.81	82.19
テニスコート(内健民)	1266 (379)	16,163(5,522)	68.61(41.8)	99.17(75.22)
プール		16,354		
むかいやま公園体育施設	3142	51,880		
体育館	1020	15,485	79.34	99.76
グラウンド	241	17,105	37.72	83.04
テニスコート	1881	19,290	44.51	87.09
小平尾南体育施設	1398	53,192		
体育館	943	26,909	74.38	85.07
グラウンド	455	26,283	46.21	65.96
井出山体育施設	3664	91,408		
体育館	862	16,459	66.33	90.87
グラウンド	301	20,988	50.49	91.23
テニスコート	2501	53,961	47.73	95.14
井出山屋内温水プール		118,605		
合計	26358	911,603		

(2) 平成24年度体育施設利用人数の推移

施設 年度	体育館・武道館	グラウンド・野 球場・相撲場	テニスコート	プール
H24	8867 件 308,982 人	2571 件 269,127 人	14920 件 172,972 人	160,522 人
H23	8485 件 301,039 人	2720 件 294,195 人	14718 件 192,170 人	142,417 人
H22	8703 件 279,411 人	2916 件 296,828 人	17149 件 169,986 人	111,479 人
H21	8151 件 205,961 人	3650 件 167,326 人	19045 件 129,095 人	18,401 人
H20	8223 件 207,356 人	3313 件 153,670 人	19897 件 133,159 人	27,077 人
H19	8105 件 236,317 人	3253 件 206,941 人	20445 件 160,086 人	26,566 人
H18	7877 件 215,609 人	3321 件 170,542 人	20191 件 147,804 人	24,444 人
H17	7536 件 196,837 人	3298 件 169,707 人	20134 件 149,743 人	22,458 人
H16	7367 件 179,874 人	3186 件 157,253 人	20386 件 145,938 人	20,281 人
H15	7303 件 172,815 人	3099 件 146,840 人	20465 件 145,373 人	20,479 人
H14	7466 件 150,103 人	2307 件 106,256 人	20912 件 172,737 人	22,617 人

※プールはイモ山公園、滝寺公園プール

避難場所一覧

避難場所一覧表

No.	施設名	所在地	電話	収容可能人数	管理責任者
1	生駒北小学校	高山町12595番地	78-1100	600	学校長
2	生駒北中学校	高山町6794番地	78-1115	700	〃
3	サンヨースポーツセンター体育館	高山町166番地2	78-1112	1250	所長
4	鹿ノ台小学校	鹿ノ台西1丁目5番地2	78-6282	1100	学校長
5	鹿ノ台中学校	鹿ノ台南2丁目16番地	78-7231	800	〃
6	鹿ノ台地区公民館	鹿ノ台南2丁目3番地3	78-7966	80	公民館長
7	北大和体育館	北大和3丁目5077番地	78-1617	200	スポーツ振興課長
8	真弓小学校	真弓1丁目11番15号	78-4326	900	学校長
9	上中学校	上町3000番地	78-4140	1100	〃
10	北コミュニティセンター-ISTAはばたき	上町1543番地	71-3331	580	館長
11	あすか野小学校	あすか野南2丁目5番1号	78-6208	1100	学校長
12	生駒台小学校	新生駒台1番33号	75-0075	1100	〃
13	光明中学校	小明町55番地	74-7447	800	〃
14	総合公園体育館	小明町1807番地1	74-7710	600	スポーツ振興課長
15	俵口小学校	俵口町614番地1	74-8832	1200	学校長
16	生駒中学校	西松ヶ丘9番19号	75-0071	1400	〃
17	桜ヶ丘小学校	桜ヶ丘7番15号	75-1980	1000	〃
18	図書会館	辻町238番地	75-5000	700	図書会館長
19	生駒小学校	山崎町4番44号	73-4378	1400	学校長
20	生駒市役所	東新町8番38号	74-1111	200	総務課長
21	中央公民館	北新町9番28号	75-0101	100	公民館長
22	セラビーいこま	東新町1番3号	75-1002	100	健康課長
23	市民体育館	門前町9番20号	74-4701	600	スポーツ振興課長
24	コミュニティセンター	元町1丁目6番12号	73-0500	595	所長
25	生駒東小学校	東生駒4丁目398番地110	74-3572	900	学校長
26	緑ヶ丘中学校	緑ヶ丘2232番地	74-8833	1100	〃
27	壱分小学校	壱分町356番地1	76-8615	800	〃
28	福祉センター	さつき台2丁目6番地1	73-0700	260	所長
29	大瀬中学校	小瀬町911番地1	77-7891	1000	学校長
30	生駒南小学校	萩原町335番地	77-8021	1000	〃
31	生駒南中学校	萩原町90番地	77-8121	700	〃
32	むかひやま公園体育館	萩原町673番地	77-0330	300	スポーツ振興課長
33	南コミュニティセンターせせらぎ	小瀬町18番地	77-0001	480	館長
34	生駒南第二小学校	小平尾町927番地	77-6780	850	学校長
35	井出山体育館	小平尾町1766番地1	76-6091	200	スポーツ振興課長
36	人権文化センター	小平尾町1549番地	77-7371	50	所長

小平尾南体育館 小平尾町1629 652m² 77-7785 170 所長