

広報いこま

# いこま

このまちが、もっと好きになる。

令和5年

4

月号

vol.825

Apr./2023  
IKOMACHI vol.825  
Ikoma city, Nara pref.



## / Topics

P.2 まちの“ほしい情報”が見つかる

P.4 特集 まちなかの緑に触れる

P.10 4月9日(日)は奈良県知事・奈良県議会議員選挙  
4月23日(日)は生駒市長・生駒市議会議員選挙

P.12 スポーツを楽しもう！



# まちの"ほしい情報"が見つかる

本市はさまざまな媒体で市政や皆さんの暮らしに関する情報を発信しています。いずれも気軽に見られますので、ぜひのぞいてみてください(通信料は別途実費)。

問広報広聴課(☎0743-74-1111、内線4211)



## いこまの暮らしを知るポータルサイト グッド サイクル イコマ good cycle ikoma



地域との関わりの中で自分らしく暮らす「人」や生駒の雰囲気が分かる「場所」、リノベーション事例を紹介。市内で実施するイベントの告知も掲載しています。生駒を知り、まちに関わるきっかけとして役立ててください。



## 市民PRチーム「いこまち宣伝部」が発信中 フェイスブック インスタグラム Facebook/Instagram



市民PRチーム「いこまち宣伝部」が、生駒でいきいきと暮らす人の声やイベント、グルメ、旬の話題など、市民目線で取材した情報を投稿。市職員も交代で発信しています。

## 市の「今」を知るなら ツイッター Twitter



部署ごとの事業やイベントの他、小・中学校の日頃の取組などをリアルタイムで知ることができます。災害・防災情報など有事のときに役立つものから、クイズ形式で楽しめるものまで、さまざまな情報をお届けします。



## 気軽に観れて、まちのイメージが湧く ユーチューブ YouTube



手話講座や介護予防体操など生活に役立つものだけでなく、シティプロモーションや職員採用説明会、過去のイベントの様子など市政情報を動画で見られます。

## プロジェクトの「裏側」も知る ノート note



「生駒駅南口」や「スマートシティ」など、市が進めるプロジェクトの途中経過や職員の想いを発信しています。市教育委員会も「先生の頭の中と心の中」「教育長の解体新書」など、先生の想いや児童生徒の学びを更新中。



## 市民や事業者も情報発信できる ピアツザ

※利用には事前登録が必要です



情報を受け取るだけでなく、市内に暮らす皆さん同士で情報を発信し合うことができます。口コミ情報などの交換や主催するイベントの告知、使わなくなった物の譲り合いなど、地元ならではの交流が楽しめます。





「何これ！」と拾い上げた樹皮に興味津々の竹本晴翔さん。生駒台みんなの森を家族と訪れ、原木を枝で太鼓のように叩いたときの音や、駆け回ったときの落ち葉の感触などを楽しんでいました。

数字で見るまちの動き

人口

人口総数▶117,806人(-73)  
世帯数▶51,389 (-17)  
14歳以下▶15,330人(-36)  
15~64歳▶68,116人(-38)  
65歳以上▶34,360人(+1)  
◇令和5年3月1日現在。外国人を含む。( )内は前月との比較

火災・救急・救助

火災▶2 (-1)  
救急▶936 (-7)  
救助▶17 (+6)  
◇令和5年2月末日現在。数字は令和5年1月からの累計で、( )内は前年同期の増減数

交通事故

発生数▶387 (+48)  
人身事故▶33 (-4)  
死者▶2 (+2)  
物損事故▶354 (+52)  
◇令和5年2月末日現在。数字は令和5年1月からの累計(概数)で、( )内は前年同期の増減数

多様性を認め合い、つながり  
個人が尊重される共生社会の実現  
毎月11日は「人権を確かめあう日」

点字と声による「いこまち」も発行しています。詳しくは障がい福祉課(内線7261)へ

# いこまち

2023年3月31日(金)発行  
CONTENTS

- p.2 まちの“ほしい情報”が見つかる
- p.4 特集 まちなかの緑に触れる
- p.10 4月9日(日)は奈良県知事・奈良県議会議員選挙  
4月23日(日)は生駒市長・生駒市議会議員選挙
- p.12 スポーツを楽しもう！

お知らせ

- p.14 友好都市交流事業補助金
- p.16 ふるさと納税で地域課題の解決を
- p.19 ロゴマークの塗り絵を募集します
- p.21 福祉センターの各種教室
- p.25 QRコードでいつでも・どこでも税の納付が便利・簡単に
- p.28 農地の権利取得などの面積要件がなくなります

連載コーナー

- p.31 ようこそ図書館へ
- p.32 子育てひろば・健診・講習会
- p.34 まちのアルバム  
バスでまちぶら
- p.35 消費生活 暮らしのQ&A  
Rediscover IKOMA ~生駒再発見~  
市長コラム
- p.36 街人探訪
- p.37 「ちがいに」を知ろう・楽しもう  
生駒市立病院のお仕事図鑑  
読者の声、編集後記



2月6日に発生したトルコ・シリア地震の被災者を支援するため、救援金を受け付けています。募金箱の設置場所など詳しくは市ホームページで確認してください。 詳しくはこちら▶





特集

# まちなかの緑に触れる

まちを歩いていると目にする公園の花々や家の窓から見える里山や森林の自然。当たり前のように暮らしの近くにある、これらの緑は、まちの皆さんの手で守られています。今号では、そんな皆さんの声を通して、まちの緑を考えます。

岡みどり公園課(☎0743-74-1111、内線3521)





## みんないっしょに森

「奥まで競争しよう」「枝集めてくる」「変な形のキノコ生えてる」「木切るの疲れたー」

子どもたちの声が響く、この場所は生駒台小学校横にある市民の森「生駒台みんなの森」。毎月第4日曜日には、市民の皆さんが集まり、自然の中で追いかっこや、どんぐり拾いを楽しんだり、草刈りや柵のペンキ塗りなどを行ったりしています。

「倒木をほったらかしにしたり、ごみとして処理してしまったりすると、自然の循環が止まって次の森が育たなくなってしまう。元々腐葉土を専門に勉強していたし、できることをやろうと思ったんです」と話すのは木村幸雄さん。森の中を走り回る子どもたちを見守りつ



週に4回程、森に来ることもあると話す木村さん

つ、短く切った伐採木を、なたで割り、腐葉土のもととなるチップに加工する作業を2年半前から続けています。

「大阪から引越してきた私には、住宅地のそばにこんな森があるなんて信じられないよ。自分の知識を生かした伐採木の除去が、緑を生んで、安全な場づくりにもつながるなんて、やりがいがありますね」

## 森との触れ合いが緑を守る

生駒台みんなの森は、市民の皆さんが自然と親しめる憩いの場所として平成27年に誕生しました。もともとは竹や笹に覆われ、暗くうっそうとしていた樹林地だった場所。所有者から市が無償で借り上げ、伐採や階段づくりなど市民の皆さんと協働で森づくりを進めてきました。

今では、子どもたちが放課後に遊びに来たり、学校の授業で訪れたり、暮らしの近くで自然と触れ合える場所になっています。まちなかにあるたいせつな緑を残すために、活動は続きます。

## 森の楽しみ方

森の遊び方を紹介します。自分たちの遊び方を見つけに、ぜひ森に来てください。

※生駒台地域以外の皆さんも自由に利用できます。利用のルールなど、詳しくは市ホームページで確認してください。



### シイタケを育てる



森の奥にずらりと並ぶのは、市民の皆さんが切り、菌を植えたシイタケの原木。一定期間がたてば、子どもの手のひらほどのシイタケがたくさん生えてきて、収穫イベントも行われます。

### どんぐり探し



秋になると、コナラの木が落としたどんぐりがたくさん転がっています。特徴は殻斗のウロコ模様。広い森の中で落ち葉をかきわけ、見つけた数を友だちと競うのも楽しみの一つですよ。

### 綱のぼりに挑戦



一番奥にある丘の頂上に続く斜面には、ロープが設置されています。子どもたちは足元に注意しながら、腕の力を使い、一步一步頂上へ。就学前の子どもたちでもゴールできています。

### 岡部さん親子

紗代さん

拓海さん

凧沙さん



原木のシイタケを触ったり、土の中にあるカブトムシの幼虫を見たり、子どもたちは新しい体験をたくさんしています。自宅から10分程で気軽に行ける場所に豊かな自然があっという間です。

### 竹本さん親子

和奏さん

成美さん

翼さん

晴翔さん



子どもたちは自然の中を走り回るとはもちろんですが、草刈りや不要な木の伐採などの保全活動に大はしゃぎしています。地域の中であって、友だちと集まりやすいのも魅力ですね。

# 自分の緑がみんなの緑に

市民の皆さんが持つまちのイメージとして最も多いのが「自然や緑の豊かな住宅街が広がるまち」（令和2年度生駒市市民満足度調査）。一方、市内で緑が占める割合は減っています。まちの緑を守っていくためにできることを近畿大学総合社会学部教授の久隆浩さんに聞きました。



農業が盛んな高山地域では  
緑をつくるサイクルが続いています

## まちの緑を意識して見る

生駒市は緑が豊かなまちだと言われていますが、どうして豊かと感じられるのか考えたことはありますか。

生駒市は宅地開発で多くの森や田んぼが失われました。緑があった場所を切り開いて住んでいるわけですから、家の周囲が緑に囲まれているのは当たり前前のことなんです。

また、それらの緑は誰かの手によって保たれていること、気づいていますか。昔の仕事は、林業や農業など、緑を生産し消費することが循環していました。しかし、働き方が変わり、緑をつくる人が減る一方で、消費するだけの人が増加。

緑が保てない社会になっていくんです。

皆さんにとって「緑」とは何ですか。見たり、眺めたりすることが好きだという人は多いかもしれません。しかし、自分たちが住んでいるまちの緑の歴史を知り、自分たちの家の周りの緑を残そうと活動してくれている人がいることを知れば、まちの緑を見る目は変わるはず。そして、周囲の緑を残すために、自分にも緑を守り、つくる何かができないかと考え始めるのではないのでしょうか。

## 「やりたい」が「守る」へ

ただ、緑をつくるといっても、最初から森に入っていくのは大変ですよ。まず、身近に緑に接することができるところをつくると思います。例えば、庭で草花や植木を育てるとか。

でも、一つ注意してほしいことは、塀の中に花や緑を置かないこと。鉢植え一つだけでも、道行く人から見える場所に置いてください。そうすると、自分の緑が、みんなの緑になります。自分の土地ですが、みんなに楽しんでもらえる公の空間

が生まれる。その空間を管理することが、自分がまちに貢献できているという「公共の意識」につながるんです。そうすると、緑をつくる皆さんの想いや考え方も見えてくるはずですよ。

もちろん、緑に触れる一歩が「鉢植えを家の前に置く」「じゃなくてもいいんです。木を切りたいとか、やりたいことをすればいいと思います。知っておいてほしいのは一人でも始められるということ。市内で公共の空間をつくり、緑を守ろうと活動する皆さんも一人から始まっていると思います。」どうしたらできるんだろう」という発想をたいせつに、やりたい何かを始めれば、いずれまちの緑を守ることにつながっていくんじゃないでしょうか。

## 久隆浩 Hisa Takahiro

都市計画・まちづくりを専門に研究。関西各地の現場で、まちづくりやNPO活動、市民活動、商業活性化、地域福祉、コミュニティ・ビジネスなどを総合的に支援している。工学博士。近畿都市学会理事。生駒市景観審議会会長。







「インタビュー」

## 自宅で緑をつくる人に 魅力を聞きました

つくる人  
「第14回花と緑のまちづくり  
コンテスト」個人住宅部門  
景観賞受賞 谷内正美さん

### 心が豊かになる、花との時間

「仕事から帰ったら、荷物だけ置いて、お庭に行くんです。学校から帰ってきて、すぐに遊びに行く小学生みたいですよ。でも、それぐらい、お花や土と触れ合っている時間は、気持ちがいいとして心地いいんです」と谷内さんは笑いながら話します。こだわりは、でき

るだけ種から育てること。咲いたときの喜びだけでなく、芽が出て、茎が伸び、花が開く過程で感じるワクワクのおかげで、手入れも苦じゃないそう。

「冬の寒さで育ちにくそうにしているも、春になれば花を咲かすんです。小さい種のどこにそんな力があるんだろうって、花が開くたびに驚かされていますね。ひたむきに成長する姿に元気をもらえて、嫌なことも吹き飛ばしちゃいますよ」

### 自分以外も癒せる空間に

大阪府出身の谷内さんは、「自由にお花が育てられる庭を作りたい」と、生駒で塀がない住まいを選択。今では、さまざまなプランターがずらりと並び、自宅前を彩ります。

「前を通る皆さんにも、ほっこりしてもらえたら、うれしいですね。今は一つのプランターで1種類を育てることがほとんどですが、多品種を一つのプランターで育てる寄せ植えにも挑戦したいかな。お花が好きだなと、いろいろお話もしてみたいですね」と話し、優しいまなざしで花々を見つめていました。

## 第16回花と緑の景観まちづくりコンテスト 自宅や地域の花壇・樹木の写真を募集します



### 景観まちづくり部門

- 最優秀賞 商品券 2万円
- 優秀賞 商品券 1万円
- 景観賞
- まちづくり賞
- 新人賞 園芸用品
- 議長賞 } 商品券 5,000円

### ポーチプレイスメイキング部門

- 最優秀賞 商品券 1万円
- 優秀賞 商品券 5,000円
- 空間づくり賞 商品券 3,000円
- 新人賞 園芸用品

市内の公園や学校、塀の外側など、まちの人から見える場所で継続的に花や緑を育てたり、保全したりしている皆さんの活動を表彰します。活動場所の写真を、デザインや、まちなみとの調和など、意識していることや活動でアピールしたいことと合わせて応募してください。

- ▷対象 市内で花や緑をつくり、守る団体や事業所、市民、市内へ通勤・通学する個人
- ▷審査 原則、年2回(春・秋)の写真審査(結果は令和6年3月頃に発表)
- ▷申込み・問合せ 4月30日(日)までに市ホームページの申込フォームか応募用紙に必要事項を書いて、郵送かメール、直接、花のまちづくりセンターふろーらむ(〒630-0122 真弓1丁目11-16、☎0743-70-0187、✉hanamachi@city.ikoma.lg.jp) — 応募用紙は同センターや、みどり公園課にある他、市ホームページからもダウンロードできます。応募後、活動場所の写真を2回提出してもらいます(データも可)。



▲ページはこちら

自宅の門扉にハンギングをしたり、庭で小さな樹木を育てたりしている皆さん、前を通る人から「きれいですね」と声をかけられたり、花が好きな人と出会ったりしたことはありませんか。外から見える場所につくった花や緑をきっかけに生まれたエピソードと育てている花や樹木の写真を送ってください。



第15回応募作品

- ▷対象 市内の家で外から見えるように花や緑をつくる市民か市内へ通勤・通学する個人
- ▷審査 写真審査(結果は令和6年3月頃に発表)
- ▷申込み・問合せ 12月26日(火)までに市ホームページの申込フォームかメールに住所、氏名、連絡先、撮影時期・場所、エピソードを書き、写真を添付して、同センター — 撮影時期は令和5年1~12月に限り、応募は一人3点までです。



▲申込みはこちら



# 緑と関わり、感じる心地よさ

市内の里山や庭、竹林など、さまざまな場所で活動し、まちの緑を守っている皆さんに、活動を通じて感じている緑や人の魅力について話してもらいました。



## 町矢 真美<sup>まさみ</sup>さん

自身が整備する高山町の竹林や里山などで、人との関わりから自分のこれからを考える、教室のない学びの場「ひらく学校」を運営する(一社)「ひらく」代表。

**磯**.. 私たちは緑が好きなのですが、ただ木を切るだけじゃなく、生

**町**.. 磯貝さんの活動って、ほんと温かいです。

**磯**.. うっそうとした緑に覆われていた場所を、4年かけて通れるようにしましたね。今では地域の人が散歩を安心して楽しめる場所になって良かったと思っています。

**町**.. そうやってがんばっている人の姿を見ると、応援したくなりますよね。私も、お二人を含め緑を守る皆さんと出会い、

## 磯貝 猛<sup>むつ</sup>さん

イモ山公園やどんぐり公園などの自然林を整備しながら「明るい森づくり」を目指す森林ボランティア団体「いこま宝の里」会長。子ども向けのイベントも行う。

**福田さん(以下、福)**.. 私が住む地域にある公園も、昔は暗くて怖い雰囲気があったて人が入れる場所じゃなかったです。そこを磯貝さんたち「いこま宝の里」の皆さんが整備してくれたんですよね。

**福**.. あるとき、家の庭を変えたかなと思って、ふろーらむに来たんです。そのとき、植え方を工夫すれば、すぐきれいになるお庭なのに、お花が泣いているように見えて。そのうえ、一人で庭づくりをがんばっている職員さんにも出会って、何かお手伝いできないかなと思っ

## 福田 扶美代<sup>みよ</sup>さん

花のまちづくりセンターふろーらむ(以下、ふろーらむ)で庭づくりやガーデニング講座の講師などを担当。地域の公園や学校などでも花に関する活動も行う。

たい」と言うだけじゃなくって行動しようって保全活動を始めましたね。

**磯貝さん(以下、磯)**.. 残されたまちなかの緑は荒れる一方でした。私も森を切り開いた場所に住む人間だったし、「残したい」と言うだけじゃなくって行動しようって保全活動を始めましたね。

**町矢さん(以下、町)**.. 私が小さいとき、生駒にはもっと自然がありました。でも、住宅地の開発が進むにつれて、どんどん山や森がなくなっていって。

**福**.. そうですよ。私も今でこそ地域の公園の花壇やふろーらむの庭の管理をしていますけど、そもそもボランティア精神はゼロの人間。お花は、もと







**福**.. 私も子どもたちと学校の花壇の整備や花植えをしますよ。みんな、初めは目も合わせてくれなかつたんですけど「お水はこやうやってあげたらいいね」と声をかけてくれるよ

**町**.. そうなんです。でも、そんな中、子どもたちは本当に楽しそうに活動しているんです。竹林整備の後、自分たちで作った竹製の食器で、ご飯を「おいしい、おいしい」って食べてくれて。お箸もゴツゴツしてて、食べにくいのに(笑)

**町**.. 自然って私たちの思った通りにいかないですよ。竹は1週間に数メートルも伸びるしね。管理が特に大変なんじゃないですか。

**「自分が楽しむ」が基本**

まちなかの緑に込められた愛情が見えるようになったんです。そこから、私と緑との関わりも、より広がりましたね。

**福**.. 森や竹、教育、花と、いろんなエリアで活動する人が協力すると、より広がりますね。

**福**.. 私たちもそうだけど、「やらなければ」やってあげないと「かかっていう気持ちじゃないくて、まずは自分が自然を楽しんでほしいですね。」

**町**.. ほんとですね。誰かのためにじゃなくて、自分が楽しいから活動するが基本ですよ。

**福**.. それにしても、こやうやって二人と話したり、地域の花づくりに仲間と、活動の後、お茶を飲みながら情報交換したりする時間は、ほんとに楽しいです。

**町**.. 幅広い世代が関わりやすい空間を生み出すのも自然なことではですよ。人がどうにもできない「自然軸の空間」の中だと、肩書や利益とか関係なく、人と人がフラットでいられるんだと思います。

**福**.. 私たちもそうだけど、「やらなければ」やってあげないと「かかっていう気持ちじゃないくて、まずは自分が自然を楽しんでほしいですね。」

**町**.. 幅広い世代が関わりやすい空間を生み出すのも自然なことではですよ。人がどうにもできない「自然軸の空間」の中だと、肩書や利益とか関係なく、人と人がフラットでいられるんだと思います。

まち中の緑との出会いはここから

■ふろーらむで花や緑を気軽に楽しむ

花のまちづくりセンターふろーらむでは、イングリッシュガーデンをイメージした庭づくりをしています。花や緑が好きな皆さんは、同センターの庭を楽しみに来てください。自宅の庭・花づくりの相談もできます(要事前連絡)。



—市公式Twitter「生駒市 まちづくり・みどり (@lkoma\_toshisebi)」では同センターのイベントや生駒みんなの森などについて、随時発信しています。

▲Twitterはこちら

▷開館時間 火曜～日曜日、祝日の9:00～17:00(4～10月は18:00まで。月曜日(振替休日の場合も含む)、年末年始は休館)

▷問合せ 同センター(☎0743-70-0187)

—里山や竹林、棚田などで、まち中の緑をつくる活動を知りたい・始めたい皆さんは、みどり公園課に問い合わせてください(☎74-1111、内線3521)

■公園・集会所などでの花・緑づくりを助成します  
「花と緑のわがまちづくり助成制度」

▷対象 市内の公園・学校・公民館・集会所・植樹樹などの公共の場所で、花や緑を育てる自治会、管理組合、事業所や地域の緑化グループ

▷助成対象・額 花苗、種子、球根、樹木(低木)、プランター、土、肥料など(農薬を除く)の購入費用(予算の範囲内で、1グループにつき年間8万円以内)

▷申込み・問合せ 4月14日(金)(必着)までに申請書を直接、花のまちづくりセンターふろーらむ  
—助成は、助成事業の認定を受ける必要があります。申請書は同センターや、みどり公園課にある他、市ホームページからもダウンロードできます。

**福**.. 生駒には自宅や公園、竹林、里山と、さまざまな緑のフィールドがあり、緑と接点を持ちやすいと思うんです。生駒には自然が好き人が多いと思うので、「緑を楽しめる場所を探す」気持ちで、まずは、ふろーらむに来てほしいですね。



寄せ植えとか庭づくりのコツなら、いつでもお伝えするから、身近な緑づくりのきっかけ探しにも、ぜひ利用してほしいですね。

ふろーらむみたいになるポイントとなる施設がある市町村は県内で生駒だけだと思います。

ふろーらむは学研北生駒駅から徒歩10分で、カフェもあり、いつでも行ける癒しの場所なんですよね。





奈良県知事選挙が3月23日(木)、奈良県議会議員選挙が3月31日(金)に告示され、4月9日(日)に投・開票が、生駒市長・生駒市議会議員選挙が4月16日(日)に告示され、4月23日(日)に投・開票が行われます(時間はいずれも7:00~20:00)。

☎選挙管理委員会事務局(☎0743-74-1111、内線3611)

## 投票できる人(選挙人)

■奈良県知事・奈良県議会議員選挙(全てに当てはまる人)

- ①平成17年4月10日までに生まれた日本国民
- ②令和4年12月30日までに本市へ転入届をし、引き続き3か月以上本市に住居登録をしている人

◇上記に当てはまらない人…選挙権を確認してください。

令和4年12月31日以降に本市に転入届をした人	本市では投票できません(前住所地が県内市町村で、前住所地の選挙人名簿に登録されていれば前住所地で投票可)。	投票には、市町村市民課などで発行する「引き続き奈良県内に住所を有する証明書」(無料)の提示か投票所で県内に住所を有することの確認を受けることが必要です。
令和4年12月9日以降に奈良「県内」の他市町村へ転出した人	他の市町村の選挙人名簿に登録された人を除き、本市の選挙人名簿に登録されている人は本市で投票できます(名簿の確認は選挙管理委員会事務局に問い合わせてください)。	
奈良「県外」へ転出した人	投票までに県外へ転出した人は、投票不可	

◇市内転居をした人…投票所は以下のとおりです。

令和5年3月16日までに転居届をした人	新住所地の投票所
令和5年3月17日以降に転居届をした人	前住所地の投票所

■生駒市長・生駒市議会議員選挙(全てに当てはまる人)

- ①平成17年4月24日までに生まれた日本国民
- ②令和5年1月15日までに本市へ転入届をし、引き続き3か月以上、本市に住居登録をしている人

——投票前に市外に転出した人は投票できません。市内転居をした人については、転居届を4月5日(水)までにした人は新住所地の投票所で、4月6日(木)以降にした人は前住所地の投票所で投票してください。

## 投票所

投票所の場所は、郵送する入場整理券か市ホームページで確認してください。

——小瀬町自治会館の建替工事が終了したため、第33投票区の投票所は同自治会館に戻ります(該当する投票区域…小瀬町(第25・41投票区に属する区域は除く))。



▲ページはこちら

## 投票用紙

奈良県知事選挙は、あさぎ色(薄い青色)、奈良県議会議員選挙はピンク色、生駒市長選挙は、わかくさ色、生駒市議会議員選挙は白色です。

# 4月23日(日)は 生駒市長・生駒市議会議員選挙

# 4月9日(日)は 奈良県知事・奈良県議会議員選挙

あなたの一票で私たちの代表が決まります!  
棄権せず自らの意思を投じましょう





## 無効票にしないために

記入方法を間違えたり、他の事を書いたりすると、無効票になる場合があります。投票時には、投票紙の種類に注意して、丁寧に書いてください。

## 投票所入場整理券

世帯ごとに、奈良県知事・奈良県議会議員選挙はオレンジ色の封筒で、生駒市長・生駒市議会議員選挙は黄色の封筒で発送します。入場整理券は、ないと投票できないものではありません。なくしたり、郵便事情により届かなかったりした人は、当日、投票所で申し出てください。

## 不在者投票

次のような理由で投票所へ行けない人も投票できます。期間は期日前投票と同じですが、投票用紙などの事前請求が必要なため、早めに手続きをしてください。



あなたの一票を無駄にせず投票しましょう

◇指定病院や指定老人ホームなどに入院・入所している人がその施設で投票する場合  
——手続きは各施設で確認してください。

◇出張や出産などで市外に滞在している人が、滞在先の選挙管理委員会にて投票する場合  
——手続きに必要な「請求書兼宣誓書」は、告示日前から本市選挙管理委員会事務局に請求できる他、市ホームページからダウンロードできます（印刷後、記入が必要）。ほとんどの手続きを郵送などで行うため日数を要します。

◇重度の身体障がいがある人などで「郵便等投票証明書」の交付を受けている人が在宅で投票する場合  
——「郵便等投票証明書」を添付し、各投票日の4日前の17時まで届くように、投票用紙などを請求する必要があります。詳しくは問い合わせてください。

## 代理投票・点字投票

さまざまな事情で、字を書けない人は「代理投票」ができます。選挙事務担当職員が代筆しますが、投票の秘密は絶対に守られ

ますので、安心して申し出てください。目の不自由な人は「点字投票」もできます。

## 選挙公報の発行

選挙公報は、候補者の政見などを知らせるためのものです。投票日の前々日までに各家庭に宅配します。また、市内の主な施設にも置いてあります。

## 選挙運動用ポスター

公営のポスター掲示場が、市内275か所に設置されています。候補者は、これ以外の場所には掲示できません。

——破ったり、落書きしたりすると、子どもでも「選挙の自由」の妨害になることがあるため注意してください。

## 開票

本市の選挙人は、開票を参観できます。会場への入場は、20時50分からです。

## ▽とぎとごろ 奈良県知事・奈良県議会議員選挙は4月9日

(日)、生駒市長・生駒市議会議員選挙は4月23日(日)

——いずれも21時からで、場所は生駒市体育協会滝寺S.C. 体育館です。

## 今回の選挙でも感染症対策を実施

各投票所では、新型コロナウイルス感染症の感染症対策を実施します。投票所が混み合う時間帯（午前中の早めの時間や正午前後）は避けるなど、ご協力をお願いします。また、期日前投票も活用してください。



## ●投票日に投票できない人は、期日前投票へ！

宣誓書(入場整理券裏)を記入するだけで、投票日前に投票可能です。入場整理券に記入後、持参してください(宣誓書は会場にもあります)。

——投票日には選挙権を持つことになる人が、選挙権取得前に投票する場合(投票日に18歳になるなど)は、不在者投票になりますので、市役所3階の不在者投票所(選挙管理委員会事務局)で手続きしてください。

▷時間・ところ 各期間の8:30~20:00(土曜・日曜日投票可)、生駒市役所4階401会議室と北コミュニティセンターISTAはばたき小ホール(以下、北コミ)

### ■奈良県知事選挙

▷期間 市役所は3月24日(金)~4月8日(土)、北コミは4月4日(火)~8日(土)

### ■奈良県議会議員選挙

▷期間 市役所は4月1日(土)~8日(土)、北コミは4月4日(火)~8日(土)

### ■生駒市長・生駒市議会議員選挙

▷期間 市役所、北コミともに4月17日(月)~22日(土)

当日が旅行などでもOK





# スポーツを楽しもう!

圃スポーツ振興課(☎0743-74-1111、内線3761)



## いこ増ッスルクラブ

▷申込み・問合せ 随時、いこ増ッスルクラブホームページの申込フォームかメールに、住所、氏名、電話番号、希望する教室を書いて、(一財)生駒市スポーツ協会(☎73-8822、✉ikomuscle@kc.n.jp) ページはこちら▶



### ■バドミントン教室

全日本社会人選手権大会シングルス3位をはじめ、多数の実績があるYAMATO奈良所属の三好奈緒さんがコーチを務めます。打ち方から学びたい人や、もっとうまくなって大会で勝ちたい人など、経験や目標に応じて教室を選べます。

#### ◇初心者向け教室

▷とき・ところ 毎週月曜日の9:00~12:00、生駒市体育協会滝寺S.C.体育館他

▷定員 20人(申込順)

▷費用 5,500円(月会費)

#### ◇中級~上級者向け教室(女性対象)

▷とき・ところ 毎週木曜日の9:00~12:00、生駒市体育協会総合S.C.体育館他

▷定員 16人(申込順)

▷費用 7,700円(月会費)

### ■登山(トレッキング)

日本山岳ガイドの奥田仁一まさかずさんが同行します。登山が初めてという人でも安心です。



プロの引率で近畿の山を登ろう

#### ▷とき・ところ

◇4月9日(日)、武奈ヶ岳(滋賀県)

◇5月21日(日)、赤坂山(滋賀県・福井県)

◇6月11日(日)、伊吹山(滋賀県)

◇7月2日(日)、友ヶ島(和歌山県)

◇8月6日(日)、京都トレイル

◇9月10日(日)、住塚山(曾爾村)

◇10月15日(日)、蛇谷ヶ峰(滋賀県)

◇11月12日(日)、能勢妙見山(大阪府)

◇12月10日(日)、額井岳(奈良市・宇陀市)

◇令和6年1月14日(日)、比叡山(京都府・滋賀県)

◇2月11日(日)、三峰山(御杖村・三重県)

◇3月10日(日)、六甲山(兵庫県)

▷費用 1回2,000円(交通費は別途実費)

▷定員 各20人(申込順)

—他に、富士山や奥穂高岳などに登る、オプションコースもあります。詳細は問い合わせください。

地域のクラブや住民が地域のニーズに合わせて運営する「総合型地域スポーツクラブ」が主催する教室を紹介します。子どもから高齢者まで世代を問わず、未経験者から上級者まで、それぞれのレベルに合わせて、さまざまなスポーツが楽しめます。

## リトルパインみんなの教室

▷申込み・問合せ 4月10日(月)からリトルパインホームページの申込フォームかメールに住所、氏名、電話番号、希望教室・時間を書いて、(一社)リトルパイン総合型地域スポーツクラブ(☎090-1967-9124、✉info@littlepine.nara.jp)

—教室会員(年会費2,000円)に入会希望

の人は、申込時に伝えてください。



▲詳細はこちら

### ■よちよち☆サーキット

ミニハードルやラダー、トランポリンなどを使って、バランスや体幹を使った遊びを室内で楽しめます。

▷対象 1~3歳と保護者

▷とき・ところ 第2・4金曜日9:30~10:15(1部)、10:30~11:15(2部)、たけまるホール

▷定員 各15組(申込順)

▷費用 1回600円(会員は400円)

### ■ノルディックウォーキング

ポールを使って歩き、全身運動をします。

▷対象 18歳以上

▷とき・ところ 毎週金曜日10:00~12:00、市内、他

▷定員 各15人(申込順)

▷費用 1回1,500円(会員は1,300円。月払いの場合は3,900円/月)



肩凝りの解消にもおすすめです

### ■大人のテニス

初心者~経験者が楽しめる教室です(火曜日はサークルタイプで和気あいあい、水曜日はレッスン付き)。

▷対象 18歳以上

▷とき・ところ ①毎週火曜日9:30~11:00、生駒市体育協会総合S.C.②毎週水曜日(レッスン付き) 19:00~20:30、むかいやま公園体育館

▷定員 各8人(申込順)

▷費用 ①1回700円②1回1,300円(会員は①500円、②1,000円)

### ■大人女子のなっとくボディ教室

簡単な体幹トレーニングで代謝向上を目指して、心も体もリフレッシュします。

▷対象 18歳以上の女性

▷とき・ところ 4月21日~7月7日の第1・3・5金曜日の10:00~11:00(全6回)、たけまるホール

▷定員 各10人(申込順)

▷費用 全6回6,600円、1回1,300円(会員は6回5,700円、1回1,000円)



## 子どもの成長をいっしょに支えましょう

# 子育て支援ボランティアを募集します

全4回の子育てのサポートに関する講座や実習(オリエンテーションや救命講習、託児講座など)でさまざまなスキルを学び、ライフスタイルに合わせて無理なく子育てを応援しましょう。

——講座内容や開催時間など、詳しくは市ホームページを確認してください。

▷**募集対象** 市内に住む子育て支援に関心があり、講座修了後、子育て支援のボランティア活動ができる人

▷**とき** 5月24日(水)、6月9日(金)、8月8日(火)、9月7日(木)

▷**ところ** コミュニティセンター、セラビーいこま

▷**定員** 35人(抽選制)

▷**費用** 無料

▷**申込み・問合せ** 4月30日(日)までに市ホームページの申込フォームからか直接、子育て支援総合センター(☎73-5582)



▲詳しくはこちら

■**受講後の活動** 次のコースから選択し、それぞれの活動場所で支援をお願いします(複数選択も可)。

コース	受講後の活動場所
すきま時間でファミリーサポート	自宅、近所、子育て支援総合センター
みんなで託児ボランティア	同センター、健康課、市内の子育て支援ボランティア団体
こどもあずかるいぶらり「こあら」	図書館

### 先輩ボランティアの声

子どもが大好きで、お母さんたちの手助けになればと始めました。いつも子どもたちから元気と癒しをもらっています。

子育て支援ボランティアの釜山香織さん▶



## 医療費削減にご協力を！

# ジェネリック医薬品を検討してください



本市は、先発医薬品と同じ成分で安価なジェネリック医薬品を推奨しており、普及率は60%を超えました。医療費削減に効果的なジェネリック医薬品の利用に、引き続き協力をお願いします。

### ■ジェネリック医薬品の特徴

#### ◇先発医薬品と同等の効き目や安全性

先発医薬品の特許が切れた後に発売される医薬品です。厚生労働省が製造・販売を承認し、品質・有効性・安全性などが保証されています。

#### ◇安価で財布に優しい

開発期間が短く、低コストなため、先発医薬品に比べて安価です。薬代が安くなる他、増え続けている生駒市国民健康保険の医療費を減らすこともでき、皆さんが納める保険料の抑制にもつながります。

#### ◇ジェネリック医薬品推奨薬局を認定

本市と連携して、利用を推進する市内の35薬局を「生駒市ジェネリック医薬品推奨薬局」として認定しています。ジェネリック医薬品の備蓄が豊富なため、薬剤師に利用の相談をしてください。

▷**問合せ** 国保医療課国係係(内線7461)



目印のマーク

### 生駒市ジェネリック医薬品推奨薬局 (4月1日現在)

住所	店舗名
鹿ノ台	鹿ノ台調剤薬局、かしの木薬局 鹿ノ台店
鹿畑町	イオン薬局 登美ヶ丘店
ひかりが丘	笑夢薬局
北大和	幸生堂薬局
真弓	北大和調剤薬局
白庭台	アイビー薬局、ヤスイ薬局 白庭台
あすか野	ヤスイ薬局 あすか野、フロンティア薬局 あすか野店
南田原町	こじか薬局 生駒南田原店、フロンティア薬局 南田原店
小明町	フロンティア薬局 小明店
俵口町	メイプルリーフ薬局 生駒店
東松ヶ丘	若葉薬局生駒店
辻町	ヤスイ薬局 辻
谷田町	サン薬局 生駒店、サン薬局 谷田店、スギ薬局 生駒店、ヤスイ薬局 生駒
北新町	アール薬局 生駒駅本店
元町	アイン薬局 生駒店、アール薬局 生駒駅前南店、サン薬局 生駒駅前店
本町	あしび薬局 生駒店、サエラ薬局
西旭ヶ丘	えふ西薬局
山崎町	スマイル薬局 菜畑店
東生駒	かるがも薬局 東生駒店
東菜畑	若葉薬局
中菜畑	コスモス薬局
壱分町	サン薬局 一分店、モリタ薬局 生駒店
有里町	ひかり薬局 壱分店
小平尾町	ドレミ薬局

## 泊まって・体験してお得に友好都市を楽しもう

# 友好都市交流事業補助金

☎地域コミュニティ推進課(内線2061)

本市の友好都市(上北山村、福井県敦賀市)で実施されるイベントなどに参加し、現地で宿泊した市民に、宿泊費の一部を補助しています。今年度は右記の事業が対象です。友好都市をお得に楽しんでください。

- ▶**対象** 小学生以上で対象事業に参加した市民
- ▶**補助額** 宿泊費の2分の1の額で、1人上限2,500円(100円未満は切り捨て)  
——宿泊後30日以内に、実績報告が必要です。
- ▶**定員** 80人(申込順、予算額に到達次第終了)
- ▶**申込み** 宿泊開始日の3開庁日前までに、申請書を郵送か直接、地域コミュニティ推進課(〒630-0288)  
——申請書は市ホームページからダウンロードできます。申請期間や内容など詳しくは市ホームページを確認してください。



▲ページはこちら

### ■上北山村

- ▶**対象事業** ①第8回大台ヶ原マラソンinかみきた(5月14日(日)開催)②2023年ヒルクライム大台ヶ原since2001(9月10日(日)開催予定)③大台ヶ原を歩く(7~9月頃に3回)④大台ヶ原「西大台」周遊(随時)



### ■福井県敦賀市

- ▶**対象事業** ①とうろう流しと大花火大会(8月16日(水)開催)②敦賀マラソン(10月15日(日)開催)③敦賀港イルミネーション「ミライエ」(11月3日(祝)~12月25日(月)開催)④施設巡り(随時)



## あなたの「得意」や「好きなこと」でいっしょに盛り上げよう！

# IKOMAサマーセミナー2023の先生を募集

「だれでも先生」「だれでも生徒」を合言葉に、市民の皆さんが「1日限りの先生」になって、楽しい学びの機会を提供し合う「IKOMAサマーセミナー」。当日、好きなことや得意分野について授業をする「先生」や「実行委員・運営スタッフ」を募集します。みんなでイベントを創りあげる楽しさをいっしょに味わいましょう。



- ▶**とき・ところ** 8月20日(日)9:30~16:30、北コミュニティセンターISTAはばたき(授業数で終了時間は前後します)
- ▶**申込み・問合せ** 5月9日(火)までに市ホームページの申込フォームから市ホームページにある申込用紙に必要事項を記入して郵送か直接、生涯学習課(〒630-0288、内線3710)  
——注意事項を必ず読んで応募してください。応募多数の場合は抽選になります。



▲ページはこちら

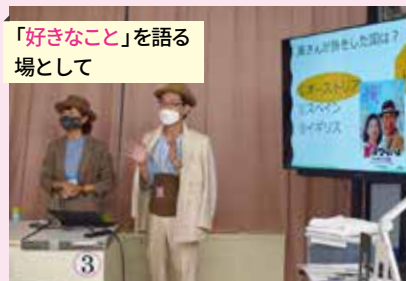
### ■先生募集

- ▶**対象** 市内に住むか市内に通勤・通学(市内を拠点に活動する人も可)し、次のいずれかに当てはまる人
- ①大好きなことや知識を伝えたい(アニメ、音楽、語学、動植物、歴史など)
- ②持っている資格や特技を広めたい(メイク、デザイン、料理、ヨガなど)
- 年齢不問で、グループでも応募可能。子どもの応募も歓迎します。
- ▶**授業時間** 1コマ50分(最大2コマまで、短くても可)

### ■実行委員・運営スタッフ募集

- 実行委員はイベントの企画・準備を、運営スタッフは当日の受付や会場整理、授業補助などをを行います(謝礼はありません)。
- ▶**対象** サマーセミナーを盛り上げたい人、イベントの運営・裏側を学びたい人など

## 「サマセミ」のここがおすすめ！





## 令和5年度

# 国民年金保険料が決定しました

国民年金保険料がスマートフォンアプリで納付できるようになりました。

詳しくはこちら▶



令和5年度の国民年金保険料は下表のとおりです。保険料は、前納や早割を利用すると、毎月納付するよりお得です。口座振替による早割の利用と次年度以降の前納の

申込みは随時、同事務所か市役所で受け付けています。

▶**申込み・問合せ** 直接、福祉政策課(内線7211)か、  
本年金機構奈良年金事務所(☎0742-35-1371)

### 令和5年度の納付額と割引額(定額保険料 1か月1万6,520円)

	支払区分	納付方法	①1回の納付額	②毎月納付した場合の総納付額	割引額(②-①)	納付時期	
前納	2年分(当年4月～翌々 年3月分)	口座振替	38万5,900円	40万2,000円	1万6,100円	4月末	
		納付書・クレジットカード	38万7,170円		1万4,830円		
	1年分 (当年4月～翌年3月分)	口座振替	19万4,090円	19万8,240円	4,150円		
		納付書・クレジットカード	19万4,720円		3,520円		
	6か月分(4月～9月分 と10月～翌年3月分)	口座振替	9万7,990円	9万9,120円	1,130円		4月末・
		納付書・クレジットカード	9万8,310円		810円		10月末
早割	毎月納付	口座振替	1万6,470円	月々50円、年間600円お得	当月末		

◇口座振替で金融機関が振替日(月末)に休みの場合は、翌営業日が振替日です。

## 高年齢者肺炎球菌の予防接種を実施しています

接種すると肺炎の重症化予防が期待できる高年齢者肺炎球菌ワクチン。令和5年度末の年齢が65・70・75・80・85・90・95・100歳になる人は、一部費用助成が受けられます。この制度は令和5年度までです。

▶**対象** 接種時に本市に住民登録があり、①か②にあてはまる人(①の対象者には4月中旬に住民票のある住所に個別に通知します)で、23価肺炎球菌ワクチンを自費・公費を問わず接種したことがない

①下表の生年月日の人

令和5年度末の年齢	65歳	昭和33年4月2日～34年4月1日生
	70歳	昭和28年4月2日～29年4月1日生
	75歳	昭和23年4月2日～24年4月1日生
	80歳	昭和18年4月2日～19年4月1日生
	85歳	昭和13年4月2日～14年4月1日生
	90歳	昭和8年4月2日～9年4月1日生
	95歳	昭和3年4月2日～4年4月1日生
	100歳	大正12年4月2日～13年4月1日生

②60～64歳で心臓・腎臓・呼吸器機能やヒト免疫不全ウイルスにより免疫機能に重度の障がいがある人(主治医の意見書か身体障害者手帳(1級)による事前の手続きが必要)

▶**実施期間** 令和6年3月31日(日)まで

▶**接種場所** 市内指定医療機関

——個別通知に記載されている医療機関に直接予約してください。市外での接種を希望する人は、事前に同課へ連絡してください。

▶**接種方法** 1回接種

▶**必要品** 接種料3,000円(自己負担金)、医療保険証

▶**注意**

◇過去の対象者で、白血病や悪性リンパ腫など長期療養を必要とし、特別な事情で定期接種対象期間中に接種できなかった人も国の定める条件に該当すれば、申請すると定期接種として接種できる場合があります(申請には主治医の意見書が必要。事前に同課に問い合わせてください)。

◇令和6年度以降は、制度が変わる可能性があります。

▶**問合せ** 健康課(☎75-2255)

**生活保護世帯の人は  
接種料金(自己負担金)が無料です**

～接種前に免除申請手続きをしてください～

▶**申込み** 接種前に申請書に必要な事項を書いて、直接か返信用封筒(宛先記入、84円切手を貼付)を同封して郵送で健康課(〒630-0258 東新町1-3)

◇代理人申請には申請書に押印が必要です。

◇申請書は市ホームページからダウンロードするか同課にあります。詳しくは、市ホームページで確認してください。

## 少子化対策や路線バスの支援にも活用します

# ふるさと納税で地域課題の解決を

☎行政経営課(内線4321)

寄附者の思いがまちの力になる「ふるさと納税」は、以下の6つの寄附金の使いみちを選ぶことができ、地域課題の解決に貢献できます。

今年度は、妊娠・出産費用や子どもの医療費助成の拡充、教育の充実などの「少子化対策」や、持続可能な運行が期待される「路線バスの維持・充実」の取組に力を入れていきます。皆さんの支援をよろしくお願いいたします。

### ■寄附の使いみちと事業

#### ◇【子育て・教育】未来を担う

子どもたちを育む…子ども医療費助成やスクールカウンセラーの配置の拡大など

#### ◇【健康・福祉】健やかに自分

らしく暮らす…一般不妊治療助成金の対象者拡大や、妊婦検診補助券の上限引き上げなど

#### ◇【安心・安全】いこまのまちと暮らしを守る…生活に欠

かせない存在である、市内路線バスやコミュニティバ



スなどの地域公共交通の継続・充実など

#### ◇【動物愛護・環境づくり】猫の殺処分ゼロと、人と動物に優しい環境づくり

#### ◇【音楽・文化】音楽があふれ、歴史と文化に親しむ

#### ◇【地域活性・コミュニティ】「市民によるまちづくり」を支え、活力あるまちをつくる

—ふるさと納税について、詳しくは市ホームページを確認してください。



▲特設サイトはこちら

### コミュニティバス「たけまる号」を応援 公共交通サポーターも募集中です

個人は1口500円、法人その他の団体は1口5,000円から、運行を支援できます。

詳しくはこちら▶



## 令和5年度も無料の接種を継続します

# 新型コロナウイルスワクチン接種情報



3月8日に、接種対象者の要件やワクチンの種類などが改正されました。なお、初回接種(1・2回目接種)は全ての年齢で令和5年度も継続して行います。

▷費用 無料

▷問合せ 生駒市新型コロナワクチンコールセンター (☎0120-525-646、平日8:30~17:00)

### ■令和4年秋開始接種(4月1日~5月7日の接種)

◇12歳以上 昨年秋から実施しているオミクロン株対応2価ワクチンの接種は5月7日で終了します(現在の接種券は5月8日から使えなくなります)。

◇5~11歳 追加接種は、従来型ファイザーワクチンでの接種を3月31日で終了し、4月1日以降はオミクロン株対応2価ワクチンに変わります(8月末まで。現在の接種券は9月から使えなくなります)。

### ■令和5年秋開始接種(9月以降に始まる接種)

初回接種(1・2回目接種)を完了した5歳以上の全ての人に接種券を送付予定です。

### ■令和5年春開始接種(5月8日~8月末の接種)

▷対象 65歳以上の高齢者、基礎疾患がある5~64歳、医療・介護従事者など

—65歳以上の高齢者、基礎疾患がある12~64歳は令和5年秋開始接種を待たずに、前倒しで1回接種できます。高齢者には接種券を送付しますが、5~64歳で対象となる人は接種券の申請が必要です。

### ▷接種券の発送時期(申請が必要な場合もあります)

◇65歳以上の高齢者…初回接種完了者で前回接種日から3か月経過している人に、5月上旬頃「令和5年春開始接種の接種券」を発送

◇12~64歳…初回接種完了者全員に、4月下旬頃「令和5年春開始接種の接種券の申請案内チラシ」を発送

### 市公式SNSなどで最新情報を発信中

市公式ホームページ  
ワクチン情報はこちら



LINE  
@ikomacity



Twitter  
@lkoma\_kenkou



### マスク着用は個人の判断に

判断のポイントは、市ホームページを確認してください。詳しくはこちら▶





催し・講座



観光協会のハイキング

▽必需品 健康保険証、飲み物

▽費用 無料(交通費などは別途実費)

▽申込み・問合せ 各申込締切日(必着)までに、はがきかホームページの申込フォームに参加者全員の住所・氏名・当日連絡のとれる電話番号・年齢を書いて、生駒市観光協会事務局「各イベント名」係(〒630-0288、観光振興室内、内線231



▲申込みはこちら

親子ふれあい 農業体験学習



市内の農家といっしょに田植えや稲刈りに挑戦。親子で「米作り」を体験しませんか。

▷対象 市内に住む小学生と保護者  
▷ところ 光明中学校周辺の水田  
▷スケジュール

◇田植え(6月11日(日)、雨天決行)

◇稲刈り(9月頃)

◇発表会・もちつき(12月頃)

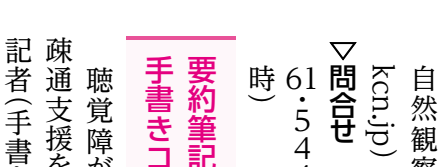
▷定員 30組(抽選制)

▷費用 無料

▷申込み・問合せ 5月9日(火)までに市ホームページの申込フォームから、農林課(内線2161)



▲申込みはこちら



聴覚障がいがある人の意思疎通支援を文字で行う要約筆記(手書き)を養成する講座

要約筆記養成講座 手書きコース

▽問合せ 同会の矢田さん(☎61・5441、平日10時〜17時)

自然観察会係(☒econet@ken.jp)

▽申込み 4月21日(金)(必着)までにメールに住所、氏名、ふりがな、年齢、電話番号を書いて、エコネットいこま自然観察会係(☒econet@ken.jp)

▽定員 20人(抽選制)

▽費用 3000円

▽申込み 4月21日(金)(必着)までにメールに住所、氏名、ふりがな、年齢、電話番号を書いて、エコネットいこま自然観察会係(☒econet@ken.jp)

▽費用 5000円(別途テキスト代が必要)

▽申込み・問合せ 5月12日(金)までに申込書に必要事項を書いて、郵送かアクセス、直接、同センター(〒634-0061、橿原市大久保町320-11、奈良県社会福祉総合センター内、☎074-421-7880、☎074-421-7888、日曜日、祝日は除く)

▽費用 5000円(別途テキスト代が必要)

▽申込み・問合せ 5月12日(金)までに申込書に必要事項を書いて、郵送かアクセス、直接、同センター(〒634-0061、橿原市大久保町320-11、奈良県社会福祉総合センター内、☎074-421-7880、☎074-421-7888、日曜日、祝日は除く)

申込みは同センターホームページからダウンロードできます。

竜田川沿いの史跡・景勝地

と旧乙田村巡り

2年ぶりに再開された伝統行事「勧請縄」や竜田川唯一の渓谷「馬鋤淵」大和棟や「鐘屋さん」の残る旧乙田村や石佛寺を巡ります。希望者は、菊司醸造(株)にも案内します(約7km)。

▽とき・ところ 5月19日(金) 13時元山山口駅出発(受付は12時30分から)、15時30分頃南生駒駅解散

▽定員 30人(抽選制)

▽申込み・問合せ 5月8日(月)

役行者と生駒3偉人(行基・忍性・湛海)を巡る

役行者や行基、忍性、湛海に関連のある寺を巡ります。希望

者は菊司醸造(株)にも案内します(約6km、健脚向け)。

▽とき・ところ 5月29日(月)、9時鳥居前駅発ケーブル乗車(受付は8時30分から)、12時頃南生駒駅解散

▽定員 20人(抽選制)

▽申込み・問合せ 5月10日(水)

高山たけのこ祭り

高山の地場産業を支える奈良県編針工業協同組合の皆さんが、朝掘りたけのこの販売などをを行います。

▽とき・ところ 4月23日(日) 10時〜15時、高山竹林園駐車場(小雨決行。なくなり次第終了)

▽問合せ 同園(☎79・3344)

春の自然観察会

野山の花と新緑、野鳥も!

新緑の生駒山麓公園周辺で、春の自然を感じませんか。植物や野鳥に詳しいスタッフと散策するので、初参加の人も楽しめます。

▽対象 市内に住むか市内へ通勤・通学している人(小学生以下は要保護者同伴)

▽とき・ところ 4月30日(日) 9時30分〜12時、生駒山麓公園バス停前集合(雨天中止)

▽定員 20人(抽選制)

▽費用 3000円

▽申込み 4月21日(金)(必着)までにメールに住所、氏名、ふりがな、年齢、電話番号を書いて、エコネットいこま自然観察会係(☒econet@ken.jp)

▽問合せ 同会の矢田さん(☎61・5441、平日10時〜17時)

です。

▽対象 全回出席でき、修了後も活動できる人

▽とき・ところ 6月1日・8日・15日・22日・29日、7月6日・13日・20日・27日、8月3日・10日・24日・31日、9月7日・14日・28日、10月5日・12日・19日・26日、11月2日・9日・16日・30日(全44回、いずれも木曜日)、10時〜15時、奈良県聴覚障害者支援センター(橿原市大久保町)

▽定員 20人

5月18日(木)13時30分から同センターで行う選考に必ず参加してください。

▽費用 5000円(別途テキスト代が必要)

▽申込み・問合せ 5月12日(金)までに申込書に必要事項を書いて、郵送かアクセス、直接、同センター(〒634-0061、橿原市大久保町320-11、奈良県社会福祉総合センター内、☎074-421-7880、☎074-421-7888、日曜日、祝日は除く)

### 鹿ノ台えほんの会

絵本の読み聞かせや手遊び、わらべ歌などをいっしょに楽しみましょう。

▽対象 市内に住む4歳未満の子どもと保護者

▽とき・ところ 5月19日(金)、6月9日(金)、7月14日(金)、9月8日(金)、10月13日(金)、①10時～10時30分②11時～11時30分、鹿ノ台ふれあいホール

▽定員 各10組(申込順、空きがあれば当日参加可)

▽費用 無料

▽申込み・問合せ 4月7日(金)から電話で、おひさまの会の川邨さん(☎09090・8383・5943)

### 生駒の歴史と文化入門講座

生駒市文化財保護審議会会長の今木義法さんによる講座「鬼伝説と生駒」。生駒には役行者が鬼を退治したという伝説が語り伝えられ、鬼取という地名も残っています。伝説はどのようにして生まれ、伝承されてきたのでしょうか。ルートと歴史について学びます。

▽とき・ところ 4月14日(金) 14時～15時30分、生駒ふる

一部サービスが  
利用不可に

## 市役所を工事します

図総務課(内線3062)

5月3日(祝)・14日(日)に、市役所で停電を伴う工事をを行います。以下のサービスなどに影響がありますので、ご理解・ご協力をお願いします。



▲ページはこちら

——天候などの状況によって日程が変更になる場合があります。最新情報は市ホームページで確認してください。

### ■コンビニ交付の停止

全国のコンビニエンスストアなどで、マイナンバーカードや住民基本台帳カードを使用したコンビニ交付サービスの一部が利用できません。

▷休止日時 5月3日(祝)・14日(日)の6:30～23:00

▷取得できない証明書 戸籍全部(個人)事項証明書、戸籍の附票の写し

▷利用できないサービス 本籍地戸籍証明書サービスの事前登録

### ■市民サービスコーナーの休業

市内4か所のサービスコーナーで証明書交付ができないため休業します。

▷休業日時 5月3日(祝)・14日(日)

▷ところ 鹿ノ台ふれあいホール、北コミュニティセンターISTAはばたき、図書館、南コミュニティセンターせせらぎ

### ■図書館

市内5図書館・室を、5月3日(祝)・14日(日)に臨時休館します。

——図書館ホームページは利用可能です。この休館に伴い、5月は館内整理のための休館日は設けません。

さとミュージアム

▽定員 40人(申込順)

▽費用 500円(生駒歴史文化友の会会員は400円)

▽申込み・問合せ 4月7日(金)～13日(木)に氏名、電話番号を明らかにして電話かファクス、メール、直接、同ミュージアム(☎71・7751、

oma-museum.jp)

### 生駒民俗会の講座

同会会長の今木義法さんによる講座「忍性の生涯と生駒」。奈良時代の高僧・行基の事跡を忠実に倣い、布教と社会の底辺で悩み苦しんでいた貧民の救済に尽くした忍性。その生涯

と生駒との知られざる深い縁について学びます。

▽とき・ところ 4月16日(日) 10時～12時、生駒ふるさとミュージアム

▽定員 48人(当日先着順)

▽費用 500円

▽問合せ 同会(☎050・3332・5626)

### ミュージアム講演会

大和郡山市まちづくり戦略課の十文字健さんによる講演会「郡山城跡の調査成果と本質的価値」。郡山城は筒井順慶が築城し、豊臣秀長が豊臣政権による畿内統治の要所として大規模に整備しました。大坂の陣後も幕末まで譜代大名が

城主を歴任した重要な城郭で、城跡は昨年に歴史資産の価値が認められ、国史跡に指定されたほどです。指定を指し示して行った調査の成果に基づき、郡山城跡の価値を紹介します。

▽とき・ところ 4月29日(祝) 14時～15時30分、生駒ふるさとミュージアム

▽定員 40人(申込順)

▽費用 600円(生駒歴史文化友の会会員は500円)

▽申込み・問合せ 4月7日(金)～28日(金)に氏名、電話番号を明らかにして、電話かファクス、メール、直接、同ミュージアム(☎71・7751、

oma-museum.jp)

### RAKU・RAKUはうす パステルアート体験

パステルクレヨンを使って、はがきや、しおりを手作りし、友人や家族に贈りませんか(初心者向け)。

▽対象 市内に住む、おおむね60歳以上

▽とき・ところ 4月20日(木) 14時～15時、RAKURAKUはうす

▽必要品 飲み物

▽定員 25人(申込順)

▽費用 無料

▽申込み・問合せ 4月7日(金)から電話か直接、RAKURAKUはうす(☎73・8778、10時～16時)



## 重層的支援体制整備事業 ロゴマークの塗り絵 を募集します

今年度から、高齢者や障がい者、引きこもりなど、家庭が抱える複雑化・複合化した課題を一体的に支援するため、重層的支援体制整備事業を始めます。その中、どのような相談でも丸ごと受け止める相談窓口「いこまる相談窓口」の目印として、ロゴマークを作成しました。

市民の皆さんとともに支援の輪を作り上げていくシンボルとして活用するため、ロゴマークの塗り絵を募集します。ロゴマークのイメージの趣旨に沿って、好きな色を塗り応募してください。



いこまる相談窓口

◆ロゴマークのイメージ  
4つの違いある人たちが  
重なり合い、あたたかな心  
(ハート)で包まれている様  
子を表現しています。

▷発表 広報いこま「いこまち」6月号や市ホームページで発表予定です。選ばれた作品は相談機関にステッカーとして掲示する他、イベントなどでも使用します(作品の著作権などの権利は、市に帰属します)。

▷応募方法 5月1日(月)までに作品と必要事項を書いた所定の応募用紙を郵送かメール、直接、福祉政策課福祉政策係(〒630-0288、✉kourei@city.ikoma.lg.jp)

### ▷その他

◇応募用紙は市ホームページからダウンロードできます。

◇作品は手描き・データは問いません。

◇応募の前に必ず「重層的支援体制整備事業ロゴマーク募集要項」を確認してください。

▷問合せ 同課(内線7221)



▲詳しくはこちら



桂文三さん

▽問合せ 南コミュニティセンターせせらぎ(☎77・001)

▽費用 無料  
▽申込み・問合せ 4月30日(日)までに市ホームページの申込フォームから、図書館北分館(☎71・3332)——直接、市内5図書館・室でも申し込めます。

▽定員 各8人(申込順)  
▽費用 無料(材料費として③1000円④300円が必要)

▽申込み・問合せ 4月10日(月)～18日(火)に電話かメールで希望講座名、住所、氏名、年齢、電話番号を明らかにして、NPO法人いこま国際交流協会「多文化講座」係(☎78・6491、✉entry@ikoyu.net、電話は10時～17時)

▽定員 284人  
▽費用 1000円(全席自由席)

——入場券は4月9日(日)10時から南コミュニティセンターせせらぎ、たけまるホール、図書館、北コミュニティセンターIISTAはばたき、鹿ノ台ふれあいホール、芸術会館美楽来で販売します。

▽問合せ 南コミュニティセンターせせらぎ(☎77・001)

## いこま歴史キャンパス ～中地区編～

生駒市史の執筆員から生駒の歴史について学ぶ「いこま歴史キャンパス」。講座やフィールドワークを通して中地区の歴史や自然を学びませんか。

▽対象 中学生以上

▽とき 5月28日(日)

▽必要品 筆記用具

▽費用 無料

▽申込み・問合せ 4月30日(日)までに市ホームページの申込フォームから、図書館北分館(☎71・3332)

——直接、市内5図書館・室でも申し込めます。

## 講座「中地区の歴史点描―信仰・伝統・生活―」

▽時間・ところ 10時～11時40分、コミュニティセンター

▽講師 (公財)郡山城史跡・柳沢文庫保存会研究員の吉田栄治郎さん

▽定員 50人(抽選制)

▽フィールドワーク「生駒中部の植物―見どころとさがした」

▽時間・ところ 13時30分～16時頃(受付は10分前から)、市役所正面玄関前集合(小雨決行)

▽講師 奈良教育大学特任教授の松井淳さん

▽定員 20人(抽選制)

▽費用 無料(材料費として③1000円④300円が必要)

## 異文化を楽しもう～ IKOYU文化講座

①韓国語初級②韓国語中級③マトリョシカの絵付け④水引きストラップ作りの専門家から学び、異文化を体験できる講座です。新しい世界にチャレンジしましょう。

▽とき・ところ 4月22日(土) 15時～16時30分、たけまるホール

▽必要品 筆記用具

▽定員 各8人(申込順)

▽費用 無料(材料費として③1000円④300円が必要)

▽申込み・問合せ 4月10日(月)～18日(火)に電話かメールで希望講座名、住所、氏名、年齢、電話番号を明らかにして、NPO法人いこま国際交流協会「多文化講座」係(☎78・6491、✉entry@ikoyu.net、電話は10時～17時)



異国の伝統工芸に親しもう

## 生駒寄席「せせらぎ亭」 文三奮闘落語会 其の一

桂文三さんが務める一席。ゲストも登場し、落語の世界を堪能できます。

▽とき・ところ 6月18日(日)14時開演(開場は13時30分)、南コミュニティセンターせせらぎ

——公共交通機関を利用してください。

▽定員 284人

▽費用 1000円(全席自由席)

▽申込み・問合せ 4月9日(日)10時から南コミュニティセンターせせらぎ、たけまるホール、図書館、北コミュニティセンターIISTAはばたき、鹿ノ台ふれあいホール、芸術会館美楽来で販売します。

▽問合せ 南コミュニティセンターせせらぎ(☎77・001)

### プラレールひろば

プラレールを自由につなげて遊ぶ子育て広場です。おもちゃ病院も開院します。

▽とき・ところ 4月4日(火)・17日(月)、5月5日(祝)・26日(金)、6月3日(土)、11時～15時、ベルテラスいこまベルステージ(雨天中止。6月3日は木育ひろばも開催)

▽費用 無料(申込不要)  
▽問合せ じま育兒ネットの内田さん(☎090・9110・1544・✉ikomaiku\_jinet@gmail.com)

### 親子ミニ四駆工作体験教室

親子でミニ四駆を作り、練習走行・レースを開催。上位3人はメダルをプレゼントします(参加賞もあり)。作ったミニ四駆は持ち帰れます。

▽対象 小学生以上(兄弟での参加も可。要保護者同伴)  
▽とき・ところ 5月4日(祝)



親子で楽しい時間を過ごしましょう

14時～16時、鹿ノ台ふれあいホール

▽定員 9組(抽選制)

▽費用 2200円(別途材料費1320円(1台分)が必要)

▽申込み・問合せ 4月11日(火)～16日(日)にファクスかメールに郵便番号、住所、氏名、電話番号、講座名を書いて、同ホール講座受付係(☎78・7966、☎78・9974、✉shikanodai-info@ikomashi-sg.jp)

### 50歳からのいきいきヨガ講座 in 鹿ノ台

毎回たけまるホールで人気のシニア向けヨガ講座を新たに開講します。みんなでヨガを楽しみながら、いきいきと健康を目指しましょう。

▽対象 50歳以上

▽とき・ところ 5月19日・26日、6月2日・16日・23日、7月7日・14日・28日(いずれも金曜日)、14時～15時、鹿ノ台ふれあいホール(全8回)

▽必要品 ヨガマット、バスタオル、飲み物、動きやすい服装



### 生駒山麓公園に遊びに行こう!

生駒山麓公園には、関西随一の本格的なフィールドアスレチックがあります。約800mのコースには、生駒の伝説や歴史になぞらえた約30の本格的な遊具が。アップダウンのあるコースはやりがいたっぷりで、小学校高学年～大人におすすめです。ぜひお楽しみください。

——利用料金がかかります。車での来園は、信貴生駒スカイライン(生駒山麓公園までは無料)を利用してください。

▽問合せ 同園(☎73-8880)



▲詳しくはこちら

▽費用 無料(申込不要)

フィールドアスレチックの他にも…公園には秘密基地のようなスリルたっぷりの遊具が仲間入り!



※完成予想図

▽定員 20人(抽選制)

▽費用 8800円(全回分)

▽申込み・問合せ 4月18日(火)～23日(日)にファクスかメールに郵便番号、住所、氏名、電話番号、講座名を書いて同ホール講座受付係(☎78・7966、☎78・9974、✉shikanodai-info@ikomashi-sg.jp)

### 小平尾南 憩いの場 たわわ食堂に來ませんか

地域の高齢者からアドバイスをもらって家庭料理を作り、温かいご飯を囲みながら楽しく過ごしませんか(50食限定、申込不要)。

▽とき・ところ 4月27日(木)、5月25日(木)、6月22日(木)

### 生駒盆栽協会の盆栽講習会

盆栽の剪定や手入れなどの指導をします。盆栽について分からないことがあれば愛盆の持参も可能。初心者も歓迎します。

▽とき・ところ 4月23日(日) 9時～12時、芸術会館美楽来

▽必要品 はさみ・針金・愛盆(持っている人だけ)

### 第42回 スプリングコンサート

1部は生駒音楽芸術協会に所属する団体会員による演奏、2部は生駒音楽芸術協会の個人会員や奈良近辺で活躍する演奏家による演奏を届けます。

▽とき・ところ 4月16日(日) 13時～16時(予定。開場は12時15分)、たけまるホール

▽定員 800人(当日先着順、全席自由)

▽費用 無料

▽問合せ 同会の山中さん(☎090・2353・2353)



## 福祉センターの各種教室

障がい者や高齢者の自立支援や外出のきっかけ作り、介護予防のための教室です。

▽対象 市内に住む心身障がい者(国が指定する難病含む)か60歳以上(令和5年4月1日時点)

▽ところ 福祉センター

——生駒駅・東生駒駅から送迎バスがあります。

▽費用 無料(材料代は実費。申込は3教室まで)

▽申込み・問合せ 4月11日(火)16時(必着)までに、はがきか電話、ファクスで住所、

氏名・ふりがな、生年月日、障害者手帳の有無と、その種類・等級、難病名、電話番号、希望する教室名を明らかにして、同センター(〒630-0221、さつき台2丁目6-1、☎73・0700、☎73・0294)

## バランスボールde産後ケア

バランスボールでストレッチや軽い運動を行う、産後ママの身体ケアや体力づくりの第一歩のクラス。同じ月齢の母親と交流もできます。

▽対象 3〜12か月頃の乳児の保護者

——子どもと参加可能です。

▽とき・ところ 4月28日(金)、5月26日(金)、6月23日(金)、10時30分〜11時30分、北大和自治会館

▽必要品 動きやすい服装

▽定員 10組(申込順)

▽費用 一組500円

▽申込み・問合せ 4月7日(金)〜各開催日の3日前までに左記のLINEかメールに氏名、参加希望日を書いて(一社)体力メンテナンス協会Kunie Parkの村山さん(☎b.bku.nie@gma.il.com)

LINEは  
こちら



## ファミリーアウトドア教室 天体観測編

親子で楽しむ初夏の天体観測。天体望遠鏡メーカーが推薦する「星空案内人」が、星空の世界へ案内します。

▽対象 子どもと保護者

▽とき・ところ 5月13日(土)19時30分〜21時、生駒山麓公園野外活動センター(曇天中止)

——終了時間が遅いため、車で来場してください。

▽定員 30人(申込順)

▽費用 大人2500円、中学生以下1700円(市外)

## 福祉センターの各種教室のとき・定員(抽選制)

教室名	とき	定員
★◎料理	5月27日〜令和6年2月24日の第4土曜日他、9:30〜12:00	15人
★たいそう (療育手帳保持者対象)	5月13日〜令和6年2月17日の第1・3土曜日	午前 15人
★さをり織り	5月19日〜令和6年2月16日の第1・3金曜日	午後 6人
★やきものA	5月19日〜令和6年2月16日の第1・3金曜日	午前 8人
★やきものB	5月19日〜令和6年2月16日の第1・3金曜日	午後 8人
カラオケA	5月10日〜令和6年2月28日の第2・4水曜日	午前 15人
カラオケB	5月10日〜令和6年2月28日の第2・4水曜日	午後 15人
園芸	5月11日〜令和6年2月22日の第2・4木曜日	午前 12人
健康ヨガ	5月12日〜令和6年2月16日の第2・4金曜日	午前 30人
編み物	5月12日〜令和6年2月16日の第2・4金曜日	午後 15人
◎絵てがみ	5月9日〜令和6年2月27日の第2・4火曜日	午後 15人
中国気功	5月17日〜令和6年2月21日の第1・3水曜日	午前 30人
◎水彩画	5月18日〜令和6年2月15日の第1・3木曜日	午後 15人
フラダンス	5月11日〜令和6年2月22日の第2・4木曜日	午後 25人
◎パッチワーク	5月16日〜令和6年2月20日の第1・3火曜日	午後 15人
健康太極拳	5月11日〜令和6年2月22日の第2・4木曜日	午前 30人
◎手作りパン	5月18日〜令和6年2月15日の第1木曜日他、9:30〜12:30	15人

- ◇★は心身障がい者が対象です。
- ◇午前は10:00〜12:00、午後は13:30〜15:30。
- ◇やきもの・カラオケは、AかBのいずれかしか申し込みません。
- ◇◎は月1回(月1回開催の教室は2か月に1回)の参加です。参加日は主催者で決定します。

## 梅ちゃん先生の楽しい英会話教室

本市出身の漫才師で現役塾講師のラフ次元・梅村賢太郎さんに、正しい発音やリスニング力の付け方、日常で簡単に使える英会話などを学びます。

▽とき・ところ 5月30日(火)、6月6日(火)・13日(火)・18日(土)20時、たけまるホール

▽必要品 筆記用具

▽定員 25人(抽選制)

▽費用 3000円(全回分)

▽申込み・問合せ 5月2日(火)〜7日(日)にファクスかメールに住所、氏名、電話番号、講座名を書いて、同ホール講座受付係(☎75・0101、☎73・3700、✉takemaru-in fo@ikomashi-sg.jp)



ラフ次元  
梅村賢太郎さん

### まち活のススメ ボランティアはじめの1歩

ボランティアの基礎知識や活動事例を学びます。専門スタッフと、ゆつくり話をしながら、あなたの思いを形にしていきたいでしょう(全回同じ内容)。

▽とき・ところ 4月22日(土) 10時～11時、5月22日(月) 15時～16時、6月22日(木) 10時～11時、市民活動推進センターからポート

▽必要品 筆記用具  
▽費用 無料(要事前申込)  
▽申込み・問合せ 各開催日の2日前までに市ホームページの申込フォームか電話、ファクスで住所、氏名、年齢、電話番号を明らかにして、同センター(☎75・60000、FAX75・0151)

### 飛び出せ! 定年 地域はあなたを待っています

定年を迎えた人や定年を目前に、これからのことを考えている人向けの講座です。地域に飛び出すきっかけとして、ボランティアの基礎知識や活動事例を学びます。家族との参加も可能です(全回同じ内容)。

▽必要品 筆記用具  
▽費用 無料(要事前申込)  
▽申込み・問合せ 各開催日の2日前までに市ホームページの申込フォームか電話、ファクスで住所、氏名、年齢、電話番号を明らかにして、同センター(☎75・60000、FAX75・0151)

▽とき・ところ 4月15日(土) 10時～11時、5月20日(土) 15時～16時、6月22日(木) 18時30分～19時30分、市民活動推進センターからポート

▽必要品 筆記用具  
▽費用 無料(要事前申込)  
▽申込み・問合せ 各開催日の2日前までに市ホームページの申込フォームか電話、ファクスで住所、氏名、年齢、電話番号を明らかにして、同センター(☎75・60000、FAX75・0151)

### ハタでいい、ハタがいい はじめての絵手紙講座

日本絵手紙協会公認講師による講座。身近な花や野菜、果物をモチーフに言葉を添えて温かい気持ちを伝えます。経験者も参加できます。



素朴な気持ちを描きましょう

▽とき・ところ 5月12日(金) 19日(金)、6月9日(金)・16日(金)、7月14日(金)・21日(金)(全6回)、13時30分～15時30分、南コミュニティセンターせせらぎ

▽必要品 モチーフ(初回は野菜か果物一つ)、ティッシュ  
▽定員 16人(抽選制)  
▽費用 1万2900円(全回分、道具レンタル代含む)  
▽申込み・問合せ 4月11日(火)～16日(日)にファクスかメールに郵便番号、住所、氏名、電話番号、講座名を書いて、同センター講座受付係(☎77・00001、FAX77・00022、✉minamikomi-info@ikomashi-sg.jp)

### 介護予防教室

日常のコミュニケーションにも役立つ認知症の人の世界観を学びます。みんなが安心して共生できる社会を目指しましょう。

▽対象 おおむね65歳以上の人と家族  
▽とき・ところ 5月10日(水) 10時～11時、総合支援センターあずさ(西旭ヶ丘)

▽必要品 飲み物、上履き

### 第1日曜日は「ふろーらむ」に集合! おはなしCafe in ふろーらむ

花のまちづくりセンターふろーらむでは、毎月テーマを決めて市民劇団「シアター生駒」のメンバーによる絵本・紙芝居の読み語りとCafe限定スイーツが楽しめる「おはなしCafe」を開いています。広い庭で植物を楽しんだり、遊んだりも可能。気軽に遊びに来てください。



ふろーらむの庭でのびのび楽しみましょう

▷とき・ところ 毎月第1日曜日の13:30～14:30、花のまちづくりセンターふろーらむ(入退室自由。カフェは16:00まで)  
▷費用 無料(カフェは別途実費)  
——当日カフェでは特別メニューを提供します。



問同センター(☎70-0187)

### くまのストラップ作り講座

▽費用 無料  
▽申込み・問合せ 4月7日(金)～26日(水)に電話で梅寿荘地域包括支援センター(☎74・8134、平日9時～17時30分)

小さな木を組み合わせて、世界に一つだけの「くまのストラップ」を楽しく作りましょう。小さな子どもも楽しめます。

▽対象 年中児にあたる幼児以上の子どもと保護者

▽とき・ところ 5月20日(土) 10時～11時30分、北コミュニティセンター

ニティセンター I S T A は ばたき

▽定員 20組(抽選制)  
▽費用 1000円

▽申込み・問合せ 4月18日(火)～23日(日)にファクスかメールに講座名、郵便番号、住所、氏名、電話番号を書いて、同センター講座受付係(☎71・3351、✉kitakomi-info@ikomashi-sg.jp)



個性豊かな「くま」を作りましょう



星空観察講座〜The Galaxy Course〜

皆さんは年に何回くらい星空を見上げますか。今回は「生駒星空プロジェクト」の星空案内人が先生となり、星座の見つけ方や動きなど、星に関する入門編をレクチャー。生駒で観察できる星の写真などを見て、夜空の楽しみ方を学びましょう。

▼とき・ところ 4月22日(出) 14時〜15時30分、市民活動推進センターららポート

▼定員 20人(申込順)

▼申込み・問合せ 4月7日(金)から市ホームページの申込フォームか電話、ファクスで住所、氏名、年齢、電話番号を明らかにして同センター



いっしょに夜空を見上げましょう

ター(☎75・6000、FAX75・0151)

竹のみりよくはっけん たけあそびワーフショップ

高山の竹林で幼竹を収穫し、メンマ作りの皮むき体験や竹ぼっくり作りをします。昼食は竹筒で炊いたごはん絶品カレー。いこま里山クラブと、いこま福祉会が共同で開きます。

▼対象 市内に住む小学生と保護者

▼とき・ところ 5月6日(出) 10時〜14時(荒天時は5月

自己肯定感を高める親子のコミュニケーション

「のびのび育てたいのに、つい怒ってしまう」子どもの能

力伸ばす声かけを知りたい」などの悩みはありませんか。子育てコーチとして活躍する元小学校教諭の中村ともこさんから、コーチングの考え方を基にした子育てのコツを学びます。プレパパ・ママにも役立ち、子育てがもっと楽しくなるはず。悩み相談もできます。

▼申込み・問合せ 4月8日(土)からファクスかメールに参加者の氏名・住所・電話番号を書いて、いこま福祉会ひよりの阿曾さん(☎79・2010、✉maso@ikomafukushinei)

——問合せはファクスかメールでしてください。

7日(日)、いこま福祉会ひより(高山町。駐車場あり)

▼必要品 動きやすい服装、長靴、軍手、帽子、飲み物

▼定員 10組(申込順)

▼費用 無料



中村ともこさん

希望がテーマのオリジナル曲をお楽しみください。

▼とき・ところ 6月9日(金) 14時開演(開場は13時15分)、たけまるホール

——公共交通機関を利用してください。

▼定員 928人

▼費用 前売1700円、当日2000円(全席自由席。未就学児の入場は遠慮してください)

——入場券は4月8日(出)10時から、たけまるホール、北コミュニティセンター、ITS TAはばたき、南コミュニティセンターせせらぎ、鹿ノ台ふれあいホール、図書館、芸術会館音楽来で販売します(電話受付は、たけまるホールで、4月15日(出)から)。

有料道路の障がい者割引  
友人の車やレンタカーなどでの通行も対象になりました

身体障害者手帳などを持つ人が運転したり、同乗したりする車で有料道路を通行するときに適用される「有料道路障がい者割引制度」。3月27日から適用対象車両が拡大しました(車検証に「事業用」と記載された車両を除く)。

——障がい福祉課に事前申請が必要です(従来の基準で既に割引適用を受けている人は手続不要)。

▼対象 ①身体障害者手帳を持つ人が運転する車②親族や介護者が運転し、身体障害者手帳か療育手帳を持つ人が同乗する車(②は「旅客鉄道株式会社旅客運賃減額第1種」の該当者が同乗する場合だけ。タクシー含む)

▼注意 事前登録済の自家用車1台はETCを利用できますが、その他の車で通行する場合は、料金所で随時、手帳の提示が必要です。

▼問合せ 制度の変更点やオンライン申請(マイナンバー連携)については、NEXCO西日本お客様センター(☎0120-924-863)

対象となる車の種類や手続の詳細、登録状況の確認などはこちら▶



北海道歌旅座  
ザ・コンサート2023

2009年に旗揚げした北海道歌旅座。昭和の流行歌にフォークソング、家族・故郷・

▼申込み・問合せ 4月7日(金)から市ホームページの申込フォームか電話、ファクスで住所、氏名、年齢、電話番号を明らかにして、同センター(☎75・6000、FAX75・0151)



「北海道の風」を感じよう

### スポーツ



#### スポーツ教室

▽費用 無料

▽申込み・問合せ 5月1日

(月)(必着)までに往復はがきに住所、氏名・ふりがな、年齢、性別、学校名、学年、電話番号と希望教室名を書いて、(一財)生駒市スポーツ協会(〒630-0266、門前町9-20、☎73-8822)——一人1枚のはがきで申し込んでください。

■小学生ハンドボール教室(申込不要)

▽対象 市内に住むか市内へ通学している小学生

▽とき・ところ 4月7日(金)・21日(金)、5月19日(金)、6月2日(金)・16日(金)、18時30分～20時30分、上中学校体育館

▽指導 市ハンドボール協会会員

▽必要品 体育館シューズか上履き

——いこ増<sup>※</sup>スルクラブが主催します。

■小・中学生陸上教室

▽対象 市内に住むか市内へ通学する小学3年生～中学

2年生

▽とき・ところ 5月13日(土)、9月23日(祝)、9月30日(土)、10月7日(土)・28日(土)、11月4日(土)、令和6年2月10日(土)・17日(土)・24日(土)、3月9日(土)、9時30分～11時30分(5月13日は小学3・4年生だけ14時～16時)、北大和グラウンド

▽指導 市陸上競技協会員

▽必要品 学校の体操服、運動靴(雨天時は体育館シューズか上靴)

▽定員 各30人(抽選制)

■親子体操教室

▽対象 4月30日現在で市内に住むか市内へ通勤・通園している満2歳6か月～4歳の子どもと保護者

▽とき・ところ 4月25日(火)、5月9日(火)・23日(火)、6月13日(火)・27日(火)、7月4日(火)、10時～11時、生駒市体育協会総合S.C.体育館

▽指導 市体操協会員

▽必要品 運動着、体育館シューズか上靴

▽定員 50組(抽選制)

■柔道教室(申込不要)

▽対象 市内に住むか市内へ通勤・通学している小学生以上

▽とき・ところ 4月30日(日)、5月21日(日)、6月25日(日)、7月23日(日)、8月27日(日)、9月24日(日)、10月29日(日)、11月26日(日)、12月24日(日)、令和6年1月7日(日)、2月25日(日)、3月24日(日)、9時30分～15時30分、生駒市体育協会滝寺S.C.武道館(12月24日、1月7日は12時まで)

▽指導 市柔道連盟員

▽必要品 柔道着か運動着

■なぎなた教室(申込不要)

▽対象 市内に住むか市内へ通勤・通学している小学生以上

▽とき・ところ 4月30日(日)、5月21日(日)、6月25日(日)、7月23日(日)、8月27日(日)、9月24日(日)、10月29日(日)、11月26日(日)、12月24日(日)、令和6年1月7日(日)、2月25日(日)、3月24日(日)、9時30分～15時30分、生駒市体育協会滝寺S.C.武道館(12月24日、1月7日は12時まで)

▽指導 市柔道連盟員

▽必要品 柔道着か運動着

■なぎなた教室(申込不要)

▽対象 市内に住むか市内へ通勤・通学している小学生以上

▽とき・ところ 5月6日(土)・13日(土)・20日(土)・27日(土)、14時～16時、生駒市体育協会滝寺S.C.武道館

▽指導 市なぎなた連盟員

▽必要品 運動着

■健康体操教室(申込不要)

▽対象 市内に住むか市内へ通勤・通園している人

——年齢は問いません。親子での参加も歓迎します。

▽とき・ところ 5月8日(月)・15日(月)・22日(月)・29日(月)、6月5日(月)・12日(月)・19日(月)・26日(月)、13時～14時、生駒市体育協会総合S.C.体育館

▽指導 市体操協会員

▽必要品 運動着、体育館シューズか上靴

▽定員 15人(申込順)

▽費用 無料

## 市役所の組織体制 が変わります



4月1日から、福祉健康部に地域共生サミット推進室を新設します。

これは、令和6年度に本市で開催される地域共生社会推進全国サミットに向けた体制整備を行うための改編です。

▽問合せ 企画政策課(内線4160)——その他、公民連携の推進体制強化のためSDGs推進課に公民連携係を新設。また、多文化共生・国際化推進体制強化のため人権施策課に国際化推進係を新設するなどの変更点があります。

### 自主学习グループ

実用英語を体験しませんか

テキストやグループ・ネイティブとの対話で学習します。

▽とき・ところ 4月20日(木) 9時30分～12時、北コミュニティセンターIISTAはばたき

▽必要品 テキスト(事前にメールで送付)

▽定員 15人(申込順)

▽費用 無料

### フォークダンス無料講習会

世界の国のフォークダンスを楽しく踊ろう。

▽とき・ところ 5月4日(祝) 14時30分～16時30分、北コミュニティセンターIISTAはばたき

▽必要品 上靴、動きやすい服装、飲み物

▽定員 15人(申込不要)

▽問合せ フォークダンスりんどりの楠本さん(☎79・0560)



# QRコードでいつでも・どこでも 税の納付が便利・簡単に

固定資産税・都市計画税など、一部の税金が、納付書にあるQRコードを読み込んで納付できるようになりました。自分に合った方法を選んで利用してください(事前に利用者登録などが必要な場合あり)。



▲詳しくはこちら

▷**支払い方法** サイトからは、クレジットカードやインターネットバンキングなどから選択できます。また、各種スマホ決済アプリからも可能です。QRコードに対応している決済アプリはサイトで確認してください。

▷**問合せ** 収税課(内線7160)

### ▷注意

◇時間帯によっては利用できない支払方法があります。また、メンテナンスなどで利用できない場合があります。

◇「eLマーク」の記載がある納付書が対象です。



◇手数料がかかる場合があります。

### スマホでバーコード決済ができる アプリが増えました

「PayPay 請求書払い」「LINE Pay 請求書支払い」「PayB」の他、「d払い」「au PAY (請求書支払い)」でも納付できるようになりました。



令和4年度優秀作品

▷**募集内容** 人権問題解決の取組や人権尊重の重要性を訴え、人権意識を高めるもの

▷**対象** 県内に住むか県内へ通勤・通学している小学生以上

▷**注意**  
◇未発表の作品に限ります。  
◇著作権は主催者に帰属し、原則、返却しません。応募者全員に記念品を贈ります。  
◇優秀作品は、展示や配布用の印刷物などに使用し、優秀作品の応募者の氏名・学校名・学年はホームページに記載します。

▷**問合せ** 人権施策課(内線3261)

## 将棋を楽しみませんか

子どもも大歓迎の将棋の無料体験会です。

▽**とき・ところ** 4月23日(日) 9時30分～11時30分、たけまるホール

▽**定員** 15人(申込不要)

▽**問合せ** 一棋会の丹藤さん (☎73・4670)

## 歌唱をハートで楽しもう!

新曲の課題曲を選び、グループで学習します。

▽**とき・ところ** 4月13日(木) 13時～17時、東旭ヶ丘

——詳しい場所は問い合わせてください。

▽**定員** 15人(申込不要)

▽**費用** 1000円

## 詩吟無料体験講座

中国と日本の古典の詩を親子で楽しく学びます。

▽**とき・ところ** 4月13日(木) 15時～17時、たけまるホール

▽**定員** 30人(申込不要)

▽**問合せ** 岳精流生駒吟詠会の徳田さん(☎74・8033)

## ジャズダンスを楽しもう

ストレッチ1時間と30分のジャズダンスを楽しみます。

▽**とき・ところ** 5月13日(土) 10時～11時30分、北コミュニティ

## 募集

### 梅寿荘地域包括支援センターの職員募集

▷**対象** 保健師・看護師・介護支援専門員いずれかの資格を有する人

▷**勤務内容** 地域支援事業などの地域包括支援センター業務

▷**勤務場所** 梅寿荘地域包括支援センター

——勤務内容や給料など、詳しくは問い合わせてください。

▷**募集人数** 1人

▷**申込み・問合せ** 直接、同センター(☎74・8134)

## 人権啓発ポスター・標語を募集します

奈良県では、7月の「差別をなくす強調月間」に先立ち、人権をテーマにした啓発ポスターと標語を募集します。

▷**対象** 県内に住むか県内へ通勤・通学している小学生以上

◇ポスター  
・用紙の大きさ：四つ切りの画用紙(39cm×54cm)  
・画材：自由  
・作品点数：一人10点以内

◇標語  
・応募用紙：自由  
・作品点数：一人10点以内

▷**提出方法** ポスターは作品裏面に、標語は応募用紙に、住所、氏名・ふりがな、年齢(小学生・高校生は学校名・学年)を書いてください。①市立小・中学校の児童生徒：6月9日(金)までに学校、徒：6月9日(金)までに学校、②①以外の人：6月23日(金)17時(必着)までに郵送か直接、奈良県人権施策課(〒630-8501、奈良市登大路町30)

### ▷注意

◇未発表の作品に限ります。  
◇著作権は主催者に帰属し、原則、返却しません。応募者全員に記念品を贈ります。  
◇優秀作品は、展示や配布用の印刷物などに使用し、優秀作品の応募者の氏名・学校名・学年はホームページに記載します。

▷**問合せ** 人権施策課(内線3261)

### 芸術会館美楽に作品を 展示しませんか

展示ケースでの展示を始めました。書や刺繍、ポトルシツプなどの作品も展示できます。

▽対象 市内で活動する団体

▽期間 1か月単位

▽展示場所 芸術会館美楽来ロビー展示ケース(展示部分幅287cm×奥行87cm×高さ31cm)

▽申込み・問合せ 随時、直接同館(☎74・1101)

— 申込順で、受付時間は9時30分～17時です。

### 令和5年度 慰霊巡拝の参加者を募集

政府派遣団の一員として旧戦地を訪れて、慰霊追悼巡拝を行います。

▽対象 先の大戦での戦没者遺族

▽巡拝予定国 ビスマーク諸島、カザフスタン共和国、中国東北地方、インドネシア、インド、東部ニューギニア、イルクーツク州・ブリヤート共和国、ハバロフスク地方、ユダヤ自治州、北ボルネオ、ミャンマー、フィリピン、硫

黄島、マーシャル諸島

▽費用 2～40万円(地域によって異なります)

▽申込み・問合せ 奈良県地域福祉課総務・援護係(☎0742・27・8509)、福祉政策課(内線7210)

— 日程や申込方法など、詳しくは問い合わせください。

今月の注目情報

## Pick Up News

### 01 トヨタユニテッド奈良(株)と災害協定を締結 団防災安全課(内線3110)

大規模災害で停電が発生したとき、外部へ給電可能な車両を避難所などで活用できるように支援を受ける協定を2月15日に締結しました。今後は市主催の防災訓練への参加など、災害に強い安全・安心な地域を目指して、同社との連携を進めていきます。



トヨタユニテッド奈良(株)の菊池武之祐社長(右)と小紫市長

### 02 奈良労働局と雇用対策協定を締結 団商工観光課(内線2260)

地域の人材が活躍できる雇用環境の構築をより一層進めるため、2月22日に雇用対策協定を締結しました。今後は運営協議会で詳しい取組内容や時期を決定し、女性や子育て世代と地元企業のマッチングや従業員の学び直しへの支援、新卒者を含む若年者へのキャリア支援などを重点的に取り組む予定です。



奈良労働局の鈴木伸宏局長(左)と小紫市長

### 03 自治体広報DXアワードで優秀賞を受賞 団広報広聴課(内線4221)

デジタルを活用した自治体の広報活動を表彰する「自治体広報DXアワード」で、市プロモーションサイト「good cycle ikoma」が優秀賞を受賞。市民PRチーム「いこまち宣伝部」と協働で運営するSNSとサイトが連携していることなども評価されました。



サイトはこちら▶



### 04 ふるさとCM大賞でグランプリを獲得 団広報広聴課(内線4211)

県内の市町村が、まちの魅力を発信する動画を制作し、出来栄などを競う「ふるさとCM大賞NARA2023」で、本市の動画が28作品中1位に選ばれました。4月以降、奈良テレビでCMとして200回放送されます。ぜひご覧ください。



▲動画はこちら

### 「まちサポいこま」の 申請を募集

地域社会に還元できる公益活動を発掘・育成するために、住民や事業者が主体的に取り組む活動に対し、事業費の一部

を補助する制度「まちサポいこま」の希望事業を募集します。

▽対象 生駒市民を主な対象とした、環境、まちづくり、文化、福祉など社会貢献につながる事業

▽申込み・問合せ 4月1日(土)～5月8日(月)(必着)に申請書に必要事項を書いて、郵送か直接、市民活動推進センター(〒630-0257、元町1丁目7-6、☎75・6000)

— 申請書は、同センターなどで配布する他、市ホームページからもダウンロード

を担当する職員(事務局次長)を募集します。

### 生駒市シルバー人材センター 幹部職員を募集

同センターの統括管理運営

を募集します。



▲詳しくはこちら

▽対象 次の要件を満たす人

- ◆45歳以下(令和5年4月1日時点)
- ◆職務経験15年以上
- ◆高等学校以上の学校卒業
- ◆普通自動車免許を有し、現在運転している

▽採用予定日 9月1日(金)

▽募集人員 1人

▽申込み・問合せ 4月3日(月)～5月12日(金)(必着)に指定する書類を、郵送か直接、同センター事務局(〒630-0101、42、北田原町2

476-8 エコパーク21内、☎71・3300)



5月3日(祝)～5日(祝)

ゴールデンウィーク

# GWの応急診療

- ◇必ず事前に電話で確認して、健康保険証・診療費を持参してください。
- ◇福祉医療(子ども、心身障がい者、ひとり親)制度による医療を受ける人は、それぞれの医療費受給資格証も持参してください。

## ■外科

各病院が輪番制で診療します。担当病院は下表のとおりです。

- ▷診察時間 5月3日(祝)～5日(祝)、9:00～翌9:00
- ▷問合せ 休日・夜間応急診療案内(☎74-5600、自動音声案内)

とき	担当病院	電話番号
5月3日(祝)	阪奈中央病院	74-8660
4日(祝)	西奈良中央病院	0742-43-3333
5日(祝)	倉病院	73-4888

## ■内科・小児科

- ▷診察時間 5月3日(祝)～5日(祝)、10:00～翌6:00(受付終了時間は翌5:30)
- ▷ところ (一財)生駒メディカルセンター休日夜間応急診療所(東新町)
- ▷問合せ ☎75-0111

## ■歯科

- ▷診察時間 5月3日(祝)～5日(祝)、10:00～16:00(受付は9:30から)
- ▷ところ 奈良県歯科医師会館内口腔保健センター(奈良市二条町)
- ▷問合せ ☎0742-33-0862(5月3日～5日専用)

## ■生駒市立病院

- 急患(歯科は除く)は随時対応します。事前に電話して利用してください。
- ▷問合せ ☎72-1111

☎健康課(☎75-2255)

- ▽とき・ところ 4月11日(火)、5月9日(火)、6月13日(火)、7月11日(火)、8月15日(火)、9月12日(火)、10月10日(火)、13時30分～16時30分、コミュニティセンター
- ▽費用 無料(1件約1時間、1日3件程度。申込順)
- ▽申込み・問合せ 相談日の1週間前までに電話で、地域包括ケア推進課(内線7371)

## 子育て・教育



児童手当の所得制限が  
はずれた場合は再申請を

令和4年度(令和3年中)の所得が所得上限限度額を超過し、「児童手当・特例給付」が削減した人で、令和5年度(令和4年中)の所得が限度額を下回った場合は、5月末までに改めて申請が必要です。

所得制限について詳しくは、市ホームページで確認してください。

▽申込み・問合せ 5月31日

(水)(必着)までに郵送か直接、こども総務課(内線2811)

申請が遅れると、遅れた月分の手当は受けられないので、注意してください。

## 健康・福祉



精神障害者保健福祉手帳を持つ人も近鉄の運賃が割引

4月から精神障害者保健福祉手帳を持つ人と介護者も近畿日本鉄道(株)の運賃が割引になりました。

手続きなど詳しくは、同社に問い合わせてください。



詳しくはこちら

▽対象路線 葛城山ロープウェイを除く近鉄線全線(鉄軌道線と鋼索線)

手帳の等級によって割引対象となる運賃が異なります。

▽問合せ 同社(☎050・3536・3957)

風しんの抗体検査と予防接種を受けましょう

過去に公的に予防接種を受ける機会がなかった世代の男

性を対象に、抗体検査と予防接種法に基づく定期接種を全国で実施しています。

風しんの感染防止のため、対象者は抗体検査を受けられます。また抗体がない場合、予防接種も受けられます。

いずれも無料です。

▽対象 昭和37年4月2日、昭和54年4月1日生まれで、令和元年度、令和4年度に未受検・未接種の男性

令和4年3月末に対象者に「風しんにおける抗体検査券および予防接種クーポン券」を送付しています。それ以降に転入して本市のク

ポンを持つていない人や紛失した人、クーポンの期限が切れている人は、申込フォームから申請するか同課に問い合わせてください。クーポンを再発行します。



申込みはこちら

▽問合せ 健康課(☎75・2255)

精神科医師による「物忘れ相談」

▽対象 「物忘れがひどくなった」「家族を医療機関に受診させたいが、本人の抵抗が強くて困っている」など、物忘れの相談がしたい高齢者や家族(家族だけの参加も可)

▽とき・ところ 4月11日(火)、5月9日(火)、6月13日(火)、7月11日(火)、8月15日(火)、9月12日(火)、10月10日(火)、13時30分～16時30分、コミュニティセンター

▽費用 無料(1件約1時間、1日3件程度。申込順)

▽申込み・問合せ 相談日の1週間前までに電話で、地域包括ケア推進課(内線7371)

### 介護者(家族)の会

日頃の介護の悩みや不安をみんなで話し合うサロンです。気軽に参加してください。

▽対象 現在介護している人や介護に関心のある人

▽ときとところ 4月11日・25日、5月9日・23日、6月13日・27日、7月11日・25日、9月12日・26日(いずれも火曜日)、13時30分～15時30分、コミュニティセンター

▽費用 無料(申込不要)

▽問合せ 生駒市介護者(家族)の会の日野さん(☎78・7952)

### お知らせ



### 国民健康保険・後期高齢者医療保険傷病手当金の給付

▽対象 国民健康保険・後期高齢者医療保険の被保険者でコロナに感染するか感染疑いのため、無給・減給になった給与所得者

▽支給額 平均日額給与の3分の2×支給対象日数(支給に限度額あり)

▽適用期間 5月7日(日)まで  
▽問合せ 国保医療課(国民健康保険は内線7462、後期高齢者医療保険は内線7471)

### 行政功労・市民功労表彰 おめでとーございます

長年にわたり、人権擁護委員として人権啓発に尽くされた功績や、公平委員会委員として適正な人事行政の確保に寄与された功績を讃え、行政功労表彰を授与しました。また、日頃から市民憲章を実践され、明るいまちづくりの実現に寄与された功績や各種文化・スポーツ活動で、世界大会出場、全国大会優勝・出場など優秀な成績を収められた功績を讃え、市民功労表彰を授与しました(順不同)。

#### 行政功労表彰

◇谷口清さん

◇八幡満久さん

#### 市民功労表彰

◇荒木龍一さん

◇及川末吉さん

◇坂崎仁さん

◇末松保喜さん

◇世良桂子さん

◇立畠正信さん



各種スポーツの皆さん



八幡満久さん

- ◇谷山由雄さん
- ◇反保眞一郎さん
- ◇中伸吾さん
- ◇中村眞知子さん
- ◇中本義文さん
- ◇西之原富二男さん
- ◇堀口陽順さん
- ◇松下佳世子さん
- ◇松嶋千早さん
- ◇森本正一さん
- ◇いこま棚田クラブ
- ◇幸楽ボランティア
- ◇谷田町シニアクラブみどり会
- ◇ひかりCafe
- ◇生駒台ジュニアプラスバンド

◇あすか野小学校プラスバンド

◇俵口小学校金管バンド

◇桜ヶ丘小学校ハーモニックバンドクラブ

◇横石優萌さん

◇横石望さん

◇吉田侑磨さん

◇山口慶二さん

◇池内蓮桜さん

◇宇陀洗世さん

◇池内愛朗さん

◇服部充利さん

▽問合せ 秘書課(内線4062)

### 農地の権利取得などの面積要件がなくなりましす

本市では農地取得の面積要件を20アール以上と設定していましたが、農地法の改正に伴い、令和5年4月1日から面積要件が撤廃となりました。

— 下限面積はなくなります  
が、農地法第3条の許可を得るためには、引き続き以下の3つの要件を満たすことが必要です。

- ①全部効率利用要件：権利を取得したり設定する農地を全て耕作する労力・技術を有していること。

②常時従事要件：原則として、年間150日以上の農業従事者が必要とすること。

③地域調和要件：農地利用の分断、水利の阻害、地域の営農方法に影響がないこと。

▽問合せ 農業委員会事務局(内線2211)

### 警察署の一部業務の受付時間が変わりました

▽対象となる業務

◇交通課：運転免許の更新・記載事項の変更・再交付・返納、自動車保管場所証明書、道路使用許可、通行許可、駐車除外、安全運転管理者選定などに関する届出、自動車運転代行に関する手続きなど  
◇生活安全課：風俗・古物・質屋営業、警備・探偵業及び鉄砲刀剣類の許可などに関する申請書・届出

— いずれも詳しくは奈良県警察ホームページを確認してください。

▽受付時間 平日の8時30分～12時・13時～16時(祝日、12月29日～翌年1月3日を除く)

▽問合せ 生駒警察署(☎74・0110)



**市民課の臨時受付**

▽とき・ところ 4月9日(日)・23日(日)、8時30分～12時、市民課

▽取扱業務 マイナンバーカードの申請・受取、申請に必要な写真撮影(無料)、電子証明書の更新、住所の異動届、各種証明書の交付など

▽必要品 本人確認書類、マイナンバーカード(電子証明書の更新の場合)

**マイナンバーカードの受取**

必ず本人が市民課窓口に来てください(15歳未満の人や成年被後見人は、その法定代理人も同行してください)。

▽必要品 交付通知書(はがき)、本人確認書類、通知力

**5月のし尿くみ取り予定表**

▷注意 これは浄化槽のくみ取り予定表ではありません。転入・転出などで人数が変わったり、くみ取りを開始・中止したりする場合は、申請が必要です。7:00から順次くみ取ります。  
 環境保全課(内線2362)

とき	1 班	2 班
1日(月)	高山町、傍示	秋津、小平尾町
2日(火)	傍示	小平尾町、東山町
6日(土)	庄田	小平尾町
8日(月)	庄田	小瀬町
9日(火)	庄田	萩の台、萩原町
10日(水)	大北、庄田	萩原町
11日(木)	大北	大門町、萩原町、 藤尾町
12日(金)	大北、久保	鬼取町、大門町
13日(土)	久保	鬼取町、菜畑町、 西畑町
15日(月)	久保	有里町、菜畑町、 西畑町
16日(火)	上町、宮方	有里町
17日(水)	宮方	有里町
18日(木)	宮方、芝	有里町、壱分町
19日(金)	芝	壱分町、西菜畑町
20日(土)	北田原町、 鹿畑町	西菜畑町、中菜畑2 丁目、東菜畑2丁目
22日(月)	北田原町、 南田原町	東生駒1丁目、 東菜畑1丁目、 軽井沢町、西旭ヶ丘
23日(火)	南田原町	新旭ヶ丘、 西旭ヶ丘、 東旭ヶ丘、山崎町
24日(水)	小明町、 松美台、 南田原町	辻町、西旭ヶ丘
25日(木)	桜ヶ丘、 俵口町	谷田町、辻町、 山崎町
26日(金)	俵口町、 東松ヶ丘	谷田町、辻町、 本町、元町1・2丁目
27日(土)	西松ヶ丘、 東松ヶ丘	谷田町、仲之町、 東新町
29日(月)	喜里が丘、 西松ヶ丘、 門前町	北新町、門前町、 山崎新町
30日(火)	門前町	北新町、門前町
31日(水)	門前町	北新町、門前町

◇3月くみ取り分手数料の口座引き落とし日は5月1日(月)です。

**富雄川環境美花推進協議会  
が表彰されました**

1月30日に行われた「きれいに暮らす奈良県スタイル」推進協議会総会で、富雄川環境美花推進協議会が、きれいな奈良県づくり功労賞・川のきれい化部門で表彰されました。

同協議会は、富雄川(上町地内)の河川管理道で清掃や花の植栽などを行い、地域に親しまれる空間の確保を目指して活動しています。

——この活動に興味があり、参



花の植栽でまちに憩いや潤いが生まれています

加したたい人を募集中です。詳しくは問い合わせてください。

▽申込み・問合せ 電話で上町自治会の中本さん(☎090・3165・4717)

**宝くじはこんなところに  
役立っています**

(一財)自治総合センターは、宝くじの社会貢献広報事業として宝くじの受託事業収入を財源としたコミュニティ助成

事業を行っています。軽井沢町自治会では、椅子・テント・スピーカーなどを、鹿ノ台南1丁目自治会ではテレビ・パソコン・プロジェクトターなどを購入し、コミュニティ活動用品の整備を行いました。



▽問合せ 地域コミュニティ推進課(内線2071)

**人権教育研修会の講師派遣  
や謝礼を市が負担します**

市が人権教育研修会の講師を派遣し、講師謝礼の全額か一部を負担します。また、主催者が決めた講師についても、謝礼の負担はできる場合があります。

**創業・起業に関するお悩み  
出張無料相談会**

事業・会社経営での悩みごとや困りごと、起業・創業に関する疑問など何でも気軽に相談できます。事業に関するノウハウを持つ「イコマド」のスタッフが、起業や事業運営に重要な人と情報のつながりを提供します。

▽対象 創業・起業について悩んでいる人

▽とき・ところ 4月21日(金) 13時～16時、生駒セイセイビル6階(一人30分程度)

▽定員 6人(申込順)

▽申込み・問合せ テレワーク&インキュベーションセンターイコマド(☎71・6234)

# 市税コーナー

## 4月は固定資産税・都市計画税第1期分・全期前納分の納付月です

### 納期限までに納付してください

固課税課 (内線7130)

▶注意 納税通知書は今月中旬に郵送します。4月20日(木)を過ぎても届かない場合や不明な点があれば問い合わせてください。

### ■固定資産税・都市計画税とは

固定資産税は、市内に所有する土地、家屋、償却資産の価格に応じてかかる税金です。都市計画税は、総合的なまちづくりを目的として行う都市計画事業や土地区画整理事業に必要な費用の一部を負担してもらうために設けられた目的税で、固定資産税と合わせて納付することになっています。

### ■家や土地を売買したら

固定資産税・都市計画税は、地方税法で1月1日現在の登記簿や家屋補充課税台帳に所有者として登記・登録されている人に課税すると定められています。そのため、1月2日以降に家や土地を売却して所有者が変わっても、納税義務者は変わりません。売り主と買い手の契約で、固定資産税を所有した月数であん分して負担する場合も、1月1日時点の所有者に納税の義務があります。

### ■登記所備付地図作成に伴い固定資産税などの税額が変わる場合があります

法務局が行う同地図作成業務により、登記簿の地積などが変わった場合、税額が変更になります。

▶令和5年度から変更となる対象地区 軽井沢町・門前町・西旭ヶ丘・緑ヶ丘・元町2丁目・山崎町・仲之町・東旭ヶ丘の各一部と新旭ヶ丘・中菜畑1丁目の全部

### 納め方はいろいろ選べます

固収税課 (内線7160)

### ■市役所、指定金融機関、収納代理金融機関

三菱UFJ銀行、三井住友銀行、関西みらい銀行の窓口では納付できません(口座振替やペイジー納付は可能)。

### ■コンビニ、スマートフォン決済アプリ

バーコードのないものや納期限を過ぎたもの、1枚の金額が30万円を超えるものは納付できません。またスマートフォン決済アプリは、領収書が発行されないので取引履歴などを確認してください。

### ■ATMやインターネットでの「Pay-easy」

条件は直接、各金融機関へお問い合わせください。——ペイジーマークのついていないものや納期限を過ぎたものは納付できません。領収証は発行されませんので、利用明細などを保管してください。

### ■地方税統一QRコード

納付書に印字されているQRコードを利用して納付できます。詳しくは25ページを確認してください。領収書は発行されませんので、納付履歴などを保管してください。

### ■口座振替

一度手続きをすれば、翌年度以降も継続となります。引き落としは各納期限の日です。

▶申込方法 通帳印、通帳を持参し直接、金融機関の窓口

——申込用紙は市内の金融機関窓口にあります。市外の金融機関で申し込むときは、収税課まで連絡してください。

### 令和5年度市税納期カレンダー (保存版)

税目	月	4	5	6	7	8	9	10	11	12	1	2	3
		※2段目は納期限の日(口座振替納付の振替日)です											
市・県民税 (普通徴収)				1期 全期前納 6/30		2期 8/31		3期 10/31		4期 1/4			
固定資産税・都市計画税		1期 全期前納 5/1			2期 7/31				3期 11/30		4期 1/31		
軽自動車税			全期 5/31										
国保税 (普通徴収)					1期 7/31	2期 8/31	3期 10/2	4期 10/31	5期 11/30	6期 1/4	7期 1/31	8期 2/29	9期 4/1



## 特集「数学を読む!？」

今年日本で開催  
国際数学オリンピック



### 青の数学

おうじょう  
王城夕紀 / 著  
新潮文庫刊

大雪の中、数学オリンピックの予選に向かう道で栢山は2年連続金メダルの京香凛に出会い、そこに数字の雪片が舞う幻を見ます。「数学って、何?」彼女の問いかけは数学に魅せられ、迷い、進み続ける栢山に静かに響きます。真っ直ぐ一つのことに向き合う若者たちの物語が、私たちにも深く広く美しい数学世界を見せてくれます。

## 司書おすすめの本

ひろまつ  
廣松典子 (鹿ノ台図書室)



### 南極の食卓

女性料理人が極限の地で  
見つけた暮らしの知恵

じゆんこ  
渡貫淳子 / 著  
家の光協会

「南極で料理人として働きたい」と、30代後半で一念発起した著者は、3度目の挑戦で調理隊員になり、南極地域観測隊に参加します。限られた食材や、ごみはすべて持ち帰りという制約の中、どんな料理を作るのか。過酷な環境下での工夫や暮らしの楽しみ方とは。彼女の経験は、「南極」を伝えつつも、私たちの日常を見直すきっかけも与えてくれます。

## 子ども読書の日記念行事「きみも、これで図書館博士だ! 体験子ども図書館員」

図書館・室の見学や仕事(本の貸出・返却などのカウンター業務や書架整理など)を体験します。

▷対象 市内に住む小学4年生  
~ 中学生



図書館で働いてみよう

▷とき・ところ 4月22日(土)①10:00~12:00②14:00~16:00、市内5図書館・室

▷定員 各館・室で各2人(抽選制)

▷申込み 4月15日(土)までに希望する館・室と時間帯(①か②)を選び、市ホームページの申込フォームから直接、市内5図書館・室

## 子どもと絵本を楽しむ絵本の会

絵本の読み聞かせや、わらべうた、手遊びをします。

▷対象 市内に住む4歳未満の子ともと保護者

▷とき 5月の第3金曜日と6・7・9・10月の第2金曜日の①10:00~10:30②11:00~11:30

——①か②は各館で組み分けし、当選者に通知します。

## 問合せ(市内図書館・室)

◇図書館本館 ☎0743-75-5000

◇北分館(北コミュニティセンター<sup>イスタ</sup>はばたき内) ☎71-3332

◇南分館(南コミュニティセンターせせらぎ内) ☎77-0005

◇生駒駅前図書室 ☎73-7611

◇鹿ノ台図書室 ☎78-9973

図書館のホームページはこちら▶



# 子育てひろば・健診・講習会

- ⚠ 家族の中に発熱、下痢、嘔吐、発疹などの症状があれば参加を控えてください。
- ⚠ 新型コロナウイルス感染症の位置付けの見直しに伴い、締切後、定員を見直す場合があります。

## ひろば



| 問合せ | 子育て支援総合センター(☎0743-73-5582)

| 申込み | 各ひろばの申込締切日までに市ホームページの申込フォームから



## 子育てサロン

保護者同士で自由に話せます。子育て相談や体重測定もできます(もぐもぐサロンは、離乳食相談もあり)。

### ぴよぴよサロン

- ・対象 市内に住む0~4か月頃の乳児と保護者
- ・とき・ところ 5月17日(水)13:30~15:00、同センター
- ・定員 12組(抽選制)
- ・申込締切日 4月30日(日)

### もぐもぐサロン

- ・対象 市内に住む5~6か月頃の乳児と保護者
- ・とき・ところ 5月26日(金)13:30~15:00、同センター
- ・定員 12組(抽選制)
- ・申込締切日 5月10日(水)

### もこもこサロン

- ・対象 市内に住む7~12か月頃の乳児と保護者
- ・とき・ところ 5月9日(火)13:30~15:00、北コミュニティセンターISTAはばたき
- ・定員 8組(抽選制)
- ・申込締切日 4月23日(日)

## パパひろば

父親同士で交流し、子どもとの遊び方も学びます。

- ・対象 市内に住む0~2歳児の子ども一人と父親
- ・とき・ところ 5月28日(日)10:00~11:30、同センター
- ・定員 12組(抽選制)
- ・申込締切日 5月10日(水)



## 親と子のあそび

親子で楽しめる、ふれあいあそびや楽器あそびを通して、子どもの心と身体の発達を促します。

### ばんだ

- ・対象 市内に住む令和3年4月1日以前に生まれた未就園児と保護者
- ・とき・ところ 5月16日(火)10:00~11:00、同センター
- ・定員 12組(抽選制、生後4か月から対象児の兄弟姉妹の託児あり、要申込)
- ・申込締切日 4月23日(日)

## えほんのひろば

図書館司書による絵本の読み聞かせや手遊びなどが楽しめます。新たな絵本に出会えるチャンスです。

- ・対象 市内に住む3歳までの子どもと保護者
- ・とき・ところ 5月10日(水)10:00~10:45、同センター
- ・定員 12組(抽選制)
- ・申込締切日 4月23日(日)

## サンデーひろば

園庭で遊具や、おもちゃを使って自由に遊べます。保健師に子育て相談もできます。

- ・対象 市内に住む就学前の子ども(幼稚園・保育園・こども園に通う園児も参加可)と保護者
- ・とき・ところ 5月7日(日)①9:30~10:15②10:45~11:30(入替制)、中保育園園庭  
——当日の問い合わせは同園(☎74-5570)です。
- ・定員 各50人(当日先着順)



## あそび



## おでかけてく

ベビーマッサージを通して、親子のきずなを深めましょう。

- ・対象 生後2か月~1歳未満の子どもと保護者
  - ・とき・ところ 4月21日(金)・28日(金)、10:00~11:30、地域子育て支援センターてくてく(元町)
  - ・定員 6組(申込順)
  - ・申込み・問合せ 4月14日(金)10:00から、申込フォームから、同センター(☎74-3999)
- 初めての人を優先します。



▲申込みはこちら

## 「ちどりであそぼ」の子育て講座

親子で、ふれあい遊びを楽しみましょう。

- ・対象 市内に住む就学前の乳幼児と保護者
- ・とき・ところ 5月11日(水)10:00~11:00、いちぶちどり保育園
- ・定員 3~5組(申込順)
- ・費用 無料
- ・申込み・問合せ 4月27日(木)10:00から電話かファクスで子どもの氏名・年齢、電話・ファクス番号を明らかにして、同園(☎76-2400、FAX76-2401)







## どならない子育て練習法

子どもにしてほしい行動を効果的に伝える練習をします。さまざまな場面を想定し、体験しながら学びましょう。

- ・対象 市内に住む6月1日現在で2～12歳の子どもの保護者
- ・とき・ところ 6月1日(木)・8日(木)・15日(木)・22日(木)・29日(木)、7月6日(木)・13日(木)、①10:00～12:00②13:30～15:30、同センター
- ・定員 各6組(抽選制。生後4か月から託児あり、要申込)
- ・申込締切日 5月10日(水)

## 前向き子育てプログラム トリプルP 7回シリーズ

オーストラリアで開発された、親向けの参加体験型学習プログラム「トリプルP」。子どもの行動に悩んだときや子育てに自信を失ったときに、問題をどう捉え、どんな関わりを持てば改善されるかななどの具体的なスキルを、それぞれの親子に合わせてアドバイスします。

- ・対象 市内に住む2～12歳の子どものいる夫婦
- ・とき・ところ 5月11日(木)・18日(木)・25日(木)・31日(木)、6月21日(木)、9:30～11:30、同センター(別途、6月1日(木)～20日(木)の間に電話で個別セッションを2回行います)
- ・定員 8人(抽選制。生後4か月から託児あり、要申込、最少催行4人)
- ・申込締切日 4月19日(水)

## 親子の絆づくりプログラム

### 「赤ちゃんがきた！」4回シリーズ

初めて子育てをする母親のための仲間づくり、親子の絆づくり、少し先を見通した育児の知識を参加者同士で学び合うプログラムです。

- ・対象 市内に住む令和4年12月1日～令和5年2月28日生まれの第一子と母親
- ・とき・ところ 5月22日(月)・29日(月)、6月5日(月)・12日(月)、13:30～15:30、同センター
- ・定員 16組(抽選制、最少催行6組)
- ・費用 無料(初回に別途テキスト代1,100円が必要)
- ・申込締切日 4月30日(日)

### パパセミナー「赤ちゃんとおそぼう」

初めて子育てをするパパが赤ちゃんとの触れ合い方や遊び方を学んだり交流したりします。別室でママ向けに子育てについて語り合う座談会も行います。

- ・対象 市内に住む6月1日時点で生後2～12か月の第1子と父親・母親
- ・とき・ところ 6月10日(土)・24日(土)、7月8日(土)・22日(土)、10:00～11:30、同センター
- ・定員 10組(抽選制)
- ・申込締切日 5月17日(水)



# 健診・相談・講習会



ところ | セラビーいこま | 問合せ | 健康課(☎75-2255)

申込み | 子育て相談の申込みは市ホームページの申込フォームから



## はじめての離乳食講習会

離乳食の講義・調理実習

- ・対象 市内に住む生後4・5か月頃の乳児(原則、第一子)の保護者
- ・とき 5月2日(火)9:45～12:00
- ・必要品 母子健康手帳、エプロン、三角巾、タオル、筆記用具、食器用布巾
- ・定員 10組(申込順)
- ・費用 300円
- ・申込み 4月10日(月)から電話で同課  
——託児が必要な人は申込時に伝えてください。

## ママとベビーのおっぱい相談会

助産師による授乳相談・体重測定・交流会など(マッサージなどの直接的な手技は行いません)

- ・対象 市内に住む令和5年1～4月に生まれた乳児と母親(直接、授乳状況を確認することがありますので、参加は母親に限定しています)
- ・とき 5月26日(金)10:00～11:30
- ・必要品 母子健康手帳、バスタオル、おむつや着替えなど
- ・定員 5組(申込順)
- ・申込み・問合せ 5月12日(金)10:00から電話で同課 マタニティコンシェルジュ(☎75-1175)

## 10か月児すくすく子育て相談

身体計測、育児・栄養相談、手遊びの紹介(全て希望制)

- ・対象 市内に住む令和4年6・7月に生まれた乳児と保護者
- ・とき 5月29日(月)9:00～10:00(要申込)
- ・必要品 母子健康手帳、バスタオル

## 3歳児歯科健康診査・子育て相談

歯科医師による歯科健診、育児・歯科・栄養・発達相談(歯科健診以外は希望制)

- ・対象 市内に住む令和2年4・5月に生まれた幼児と保護者
- ・とき 5月25日(木)9:00～10:00(要申込)
- ・必要品 母子健康手帳
- ・注意 虫歯になりやすい年齢です。必ず受診しましょう。



☺  
2月7日(火)



**「おやつ」を正しく楽しむルールを学ぼう！**

俵口小学校6年生が、カルビー(株)による出前授業を受けました。大好きなおやつを楽しむために、量を決めること・時間を守ること・栄養成分表示を見ることのたいせつさを、動画やゲーム形式で学んだ子どもたち。中でもお菓子を使って、1日に食べられる量を当てるゲームでは歓声があがるなど、目を輝かせながら真剣に取り組んでいました。

☺  
2月16日(水)



**冬の風物詩を眺め、一句詠む**

高山竹林園で竹の寒干し作業が行われました。傘を広げたように組み合わせられた竹は、寒空にさらされ、日光に当たると約1か月で白い竹に。さらに寝かせると、茶釜の材料に適した竹になります。市外から訪れた河野さんは、「竹の寒干しを題材に俳句を詠みに来ました」と話し、友人たちと、思い思いの言葉をノートにつづっていました。

☺  
2月21日(火)



**おもしろい形の野菜が、シールでかわいく変身**

俵口幼稚園の5歳児と保護者が、小さかったり、変色したりして市場に出せない野菜や果物にシールを貼る「キャラベジ」作りに挑戦しました。これは、フードロスを考えるきっかけにと、(株)電通が企画し、生駒市農業振興協議会の協力で開催。「お鍋に入れたい」「ジュースにする」と、子どもたちは愛着が湧いた野菜たちを、たいせつに持ち帰っていました。

☺  
2月23日(祝)から



**生駒ケーブル宝山寺駅がレトロに変身**

宝山寺駅が昔懐かしいデザインにリニューアルされました。建設当時の歴史資料や一般公募された現在の生駒ケーブルの写真と昔の写真と並べた「レトロ写真展」など、各所で105年の歴史が感じられるつくり。月に一度生駒ケーブルを利用するという鈴木克明さんは「印象が変わっておしゃれに、とても良くなりました」と話していました。

**バスでまちぶら**

路線バスで行ける、市内のおすすめスポットを紹介いたします。ぜひ足を運んでください。

圏事業計画課 (☎0743-74-1111、内線2520)

**春の陽気を感じながら、散歩しませんか**



あすか野センターから南北にのびる遊歩道には、たくさんの桜が並び、春の空気が楽しめます。バス停から徒歩20分圏内には、江戸時代末期創業の(株)中本酒造店や、白庭台・あすか野のまち並みを見渡せる「白庭台みはらし公園」があり、軽いウォーキングにおすすめのエリアですよ。

奈良交通(株) 北大和営業所 運行助役 坂口 さん

※駐車場はありません。公共交通機関を利用してください。  
※ごみは持ち帰ってください。



バスについては奈良交通お客様サービスセンター (☎0742-20-3100) に問い合わせてください。



## 「老人ホームの入居権を譲って」という電話にご注意を！

**Q** 大手建設会社を名乗り、「お住まいの市に老人ホームを建設する予定がある。市内に住んでいる70歳以上の女性は、優先的に入居できる権利があるので、その案内をしている」と電話があった。「入居しない」と答えると、「それでは、あなたの権利を他の人に譲ってほしい」と言われた。「利用したい人に使ってもらって構わない」と伝えたとこころ、「関連会社から連絡させる」と言われ、電話が切れた。

すると、入居権を管理しているという別会社から電話があり、「あなたの名義で他県の人から申込があった。入居費用1,000万円は名義人から入金してもらう必要があるので、立て替えてほしい。手続き後に全額返金する。お礼も支払う」と言われた。「そんな金額は払えない」と断ると、「そもそも名義貸しは違法だ。このままでは裁判になる」などとしつこく言われて怖い。どうしたらよいか。(80歳代、女性)

**A** 「老人ホームの入居権を譲ってほしい」と持ちかけてくるのは、典型的な詐欺の手口です。承諾すると、複数の人物があれこれと理由をつけて、お金を支払わせようとしてきます。断ると、「名義貸しは犯罪だ。警察に相談したら大変なことになる」などと脅してきます。話を聞いてしまうと断りづらくなるため、ふだんから留守番電話に設定しておき、非通知や心当たりのない番号に出ないようにしましょう。もしも電話に出てしまっても絶対にお金を払わず、すぐに警察や家族、消費生活センターなどに相談してください。

消費生活や多重債務の相談は、できるだけ早く

消費生活センター(☎0743-73-0550)へ

月曜～金曜日の9:00～16:30(祝日は除く)

出前講座も実施しています。詳しくは問い合わせてください。



～生駒再発見～

## Rediscover IKOMA

「奈良先端大(NAIST)」の留学生が、生駒の魅力的な場所やイベントなどを留学生目線で紹介します。

閩人権施策課(☎74-1111、内線3263)

### A diverse campus / 多様性に富んだ大学



奈良先端科学技術大学院大学(高山町)は、留学生数が県内の大学でトップ(約4人に1人が留学生)。高度な専門性を持ち、英語で最先端の研究に励む留学生ですが、日本語や日本文化に関しては初心者です。来月以降、日本を新鮮に感じている学生たちの記事をお楽しみに！



### 紹介してくれたのは…

同大学で、2016年に留学生・外国人研究者支援センターを立ち上げ、カレーが大好きなリノイ州出身のアメリカ人。

同センター国際展開マネージャーのキングさん



## 市長コラム

閩秘書課(内線4061)

## 令和4年度職員の仕事表彰を行いました

### 頭

著な功績を収めた職員を表彰する、業績表彰。二つの事業に市長賞を贈りました。一つ目は「いまファーマーズスクール」。仕事や地域活動をしながら農業に取り組み「半農半X」を広める事業です。「特産品になる農作物を育てたい」「育てた野菜を使ってカフェで料理を提供したい」と夢を語る受講者も。今後、受講者が夢を叶え、次の農業のリーダーや担い手となってくれることを応援します。

### も

う一つは「いまマーケットフォーキッズ」。子育て中の職員夫婦が中心となり開催した、小学生以下限定のフリーマーケットです。子どもが売り方を考え、お客さん呼び込んだり、値段をつけたり。子どもたちは数時間のうちに大きく成長したはず。

市民投票数も983票と過去最大の数字が数字に表れていると思います。職員には、楽しむことを忘れず、新しいことに挑戦。工夫して、本市の発展を支えてほしいと思います。



# 虫たちの「ありのまま」の 魅力や不思議を伝えたい

## 川邊透 さん

Kawabe Toru



「昆虫探検図鑑1600」(全国農村教育協会)や「生きたイロイロ！昆虫変態図鑑」(ポプラ社)などを出版。講演や出前授業も多数こなす。64歳。市内在住。

**60** 年近く昆虫の採集・観察を続けていますが、まだまだ知らないことばかり。「虫」の魅力を多くの人に伝えたいと、WebサイトやSNSなどで、自身が撮影した写真・動画を発信している。ブログでは、読者からの質問も受付。これまで1万件以上に回答してきた。

こだわりの、虫をコレクションの対象にしないこと。あくまで虫そのままの姿である「生態」を大事にしている。採集しても標本にはせず、自宅でじっくり飼育・観察を行う。

「虫たちは人間と対等か、それ以上だと思っています。自然界で生き抜くための工夫や進化は、奥が深くて…。リスペクトしていますね」

**小** 学生の頃、生きいきとした姿が掲載された「昆虫の生態図鑑」(小学館)に夢中に。自宅近くには虫があまりおらず、自転車走らせ昆虫採集にいそしんだ。

転機となったのは、高校入学祝いに一眼レフカメラをもらったことだった。記録に残せるようになり、これまで以上に虫のいろんな姿が観察可能に。自分が見ている世界を、いろんな人に伝えたいという思いも抱き始めた。

就職先は大手百貨店。虫とは縁もゆかりもない職場だったが、活動が途切れることはなかった。平成26

年に早期退職。「虫活」に没頭できる日々が始まった。

「その年、これまで撮りためてきた生態写真を載せた図鑑を出版。初心者でも、パッと見て調べやすいように1600種を一覧にしたポスターを付けたのがこだわりですね」

**イ** ベント企画を通じて意気投合した、伊丹市昆虫館職員の前畑真実さんと、芋虫に特化した「芋活.com」の運営にも注力。「かわいい」と、女性にも人気の芋虫を切り口に、虫とはあまり縁がなかった人たちにもアプローチを続ける。

「きっかけは何でもいいんです。少しでも虫たちや自然に目を向けてもらえればうれしいですね」

街と自然が近く、標高差もあり、多様な虫に出会える生駒。そんな地域を拠点にこれからも活動は続く。

「『虫が苦手』という先入観がなくなれば、虫たちが住む自然にも目が向くはず。少し壮大ですが、環境を守るためにも活動を続けたいです」

Pick Up



かわいい自作イラストも人気

芋虫に特化した「芋活.com」ではイラストも自作。日々の活動やイベント情報などはホームページ(右記QRコード)から。  
ページはこちら▶





## 今月の 編集後記

雨が降った翌々日の寒い日に生駒台みんなの森を取材。雪の中走り回る子どもたちに負けじと追いかけてよとしたら泥に足をとられ、地面についた手が泥だらけに。手をつく反射神経が残ってて良かったと不思議な安堵感に包まれました。(熊)

アンケートモニターの皆さんから寄せられる「読者の声」。毎月しっかりと読み、気づきや学びを得ています。いつも本当にありがとうございます。新規のモニター登録も随時受け付けています。新しい季節に、新しい「声」をお待ちしています。(高)

取材に出かけると「いつも広報見てるよ」、別の部署に行くとき「広報見てイベント来てくれた参加者がいたよ」などのお声をいただくことがあり、背筋が伸びる思いです。今後も読みやすい広報紙づくりをがんばりたいなと思う春でした。(紀)

奈良先端大とコラボした連載が始まりました。打合せでは、市内のある場所が「母国(ジャマイカ)の風景に似ている」と話す留学生がいたという情報も。果たして今後、登場するのか…、楽しみにしながら1年間お付き合いください。(泉)

お寺や遊園地、グルメなど、楽しみ方いろいろ生駒山。ちょっと変わった楽しみ方を紹介する私たちの手作りのCMが、奈良テレビ「ふるさとCM大賞NARA2023」でグランプリに。ぜひ見てください。(古)



## 「ちがひ」を知ろう・楽しもう

自分の「当たり前」は、誰かにとっては「当たり前」ではないかも…。そんなさまざまな「ちがひ」を写真や動画で楽しく知るコーナーです。  
岡障がい福祉課(☎0743-74-1111、内線7260)

YouTubeで  
プチ手話講座  
ショート動画を  
配信中!



### 要約筆記のはじまりと養成講座

昭和40年代、耳が聴こえなくなった中途失聴や難聴の人のために、要約筆記ができる有志を派遣する取組がスタートしました。やがて要約筆記サークルが誕生し、全国に拡大。その後、行政が主体となって要約筆記ボランティアの育成や派遣が進められてきました。

奈良県でも、要約筆記者の養成講座を開催しています。資格を取得するための専門技術を学べますので、興味がある人は17ページを確認してください。

### プチ手話講座 「困る」

右手の親指以外の4指を曲げて、頭の横で、前後にかく仕草をする  
——「困る」+「何?(右手の人差し指を胸の前で左右に振る)」の手話で、「何かお困りですか?」の手話になります。

困ったなま

困った表情をするのがポイント▶



## 生駒市立病院のお仕事図鑑

医療現場を支える、さまざまな職種を紹介します。  
岡同院(☎72-1111)

### 臨床工学技士

技士長 小谷剛さん



臨床工学技士は、人工透析装置や人工呼吸器などの医療機器を操作・管理するスペシャリストです。7人が在籍し、約400台の医療機器を操作・管理しています。その他、心臓カテーテルや内視鏡での検査・手術の補助、院内の非常電源や医療ガスの点検・管理も担当。院内の技術系を担う「いのちを支えるエンジニア」として、患者の生命維持管理だけでなく、安全・安心な医療を皆さんに提供できるよう努めています。



県内唯一の「高気圧治療装置」も扱います

広報いこま「いこまち」2月号への

## 読者の声

さまざまなシーンで活躍している人や地域情報を随時募集しています。ぜひ情報を提供してください。

岡広報広聴課(内線4211)

共働きが増えている中、放課後に「まなびいや」のような取組があると、いろんな体験ができていいなと思いました。子どもがまだ小さくあまり知らなかったのですが、特集で知れてよかったです。(40歳代、女性)

竹のビールを身近な所で買えるといいです。(60歳代、女性)

▶市アンテナショップでは、4月中旬頃まで販売予定です(在庫状況によるため、詳しくはGolden Rabbit Beerに問い合わせてください)。(広報広聴課)

街人探訪連動企画!  
芋虫グッズをプレゼント

アンケート回答者へ、図書カード(5名様)か川邊透さん厳選「芋虫グッズセット(クリアファイル、ポストカード3枚)」(1名様)を抽選でプレゼントします!



モニター登録はこちら▶



# 令和5年度 健康づくり事業の年間スケジュール



保存版

## 母子関係

下表以外でも電話や健康課窓口で保健師や栄養士が相談に応じます。気軽に連絡してください。

感染症のまん延や気象状況により変更・中止になる場合があります。最新情報は市ホームページで確認してください。

☎健康課(セラビーいこま内)  
☎0743-75-2255

	令和5年 4月	5月	6月	7月	8月	9月	10月	11月	12月	令和6年 1月	2月	3月	対象と受け方
母子健康手帳の交付	市役所開庁時間に交付します。												▶ところ 健康課の窓口 ▶必要品 マイナンバー(個人番号)カード(持っていない人は運転免許証などの本人確認書類)
パパママ教室	1回目	25日(火)	—	2日(金)	—	4日(金)	—	3日(火)	—	1日(金)	—	2日(金)	妊婦の栄養や体調管理、赤ちゃんの生活を学ぶ教室 ▶対象 原則、初めて出産を迎える妊娠5か月以降の人とパートナー ▶受講時間 13:30~16:00 ▶ところ 1回目:セラビーいこま、2回目:子育て支援総合センター ▶必要品 母子健康手帳 ▶費用 300円(テキスト代など) ▶申込み 市ホームページから(※1・2回目の両方の申込者が優先)
	2回目	—	17日(水)	—	19日(水)	—	20日(水)	—	15日(水)	—	17日(水)	—	13日(水)
パパ講座	22日(土)	—	17日(土)	22日(土)	—	2日(土)	15日(日)	25日(土)	—	13日(土)	10日(土)	2日(土)	妊婦体験や沐浴の体験など ▶対象 原則、初めて出産を迎える妊娠7か月以降の人とパートナー ▶受講時間 9:00~11:30 ▶ところ セイセイビル 4階 ▶必要品 母子健康手帳 ▶費用 無料 ▶申込み 市ホームページから
ママとベビーのおっぱい相談会	18日(火)	26日(金)	15日(水)	21日(金)	17日(水)	22日(金)	12日(水)	21日(火)	15日(金)	26日(金)	29日(水)	15日(金)	助産師による授乳相談や体重測定、交流会など ▶対象 生後1~4か月の乳児と母親 ▶受講時間 10:00~11:30 ▶ところ セラビーいこま ▶定員 5人(申込順) ▶費用 無料 ▶申込み 電話でマタニティコンシェルジュ(☎75-1175)
乳幼児健康診査	対象者に随時お知らせします。 1歳6か月児健診は下表をご覧ください。												▶対象 3・7・12か月児、1歳6か月児・3歳6か月児 ▶ところ・予約 市内の指定医療機関(1歳6か月児健診は下表をご覧ください) ▶費用 無料
はじめての離乳食講習会	4日(火)	2日(火)	5日(月)	6日(水)	1日(火)	5日(火)	2日(月)	1日(水)	8日(金)	11日(水)	9日(金)	5日(火)	▶対象 おおむね4・5か月頃の乳児(原則、第一子)の保護者 ▶受講時間 9:45~12:00 ▶ところ セラビーいこま ▶定員 20人(申込順) ▶費用 300円 ▶申込み 電話で健康課
10か月児すくすく子育て相談	24日(月)	29日(月)	30日(金)	31日(月)	28日(月)	25日(月)	31日(火)	22日(水)	25日(月)	29日(月)	27日(火)	19日(火)	身体計測、育児・栄養相談、手遊びの紹介(全て希望制) ▶受付時間 9:00~10:00 ▶ところ セラビーいこま
2歳6か月児歯の相談・子育て相談	17日(月)	—	9日(金)	—	21日(月)	—	10日(火)	—	19日(火)	—	16日(金)	—	身体計測、育児・歯科・栄養・発達相談(全て希望制) ▶必要品 母子健康手帳(10か月児相談はバスタオルも必要)
3歳児歯科健康診査・子育て相談	27日(水)	25日(水)	22日(水)	27日(水)	31日(水)	28日(水)	26日(水)	30日(水)	21日(水)	25日(水)	22日(水)	21日(水)	歯科健診、育児*・歯科*・栄養*・発達相談*(※は希望制) ▶費用 無料 ▶申込み 市ホームページから

◇生駒市に警報が発令されている場合は中止します(午前の事業…当日7:00時点、午後の事業…当日11:00時点)。

◇申込みなど詳しくは広報いこま「いこまち」や市ホームページで確認してください。

## 1歳6か月児 健康診査

1歳6か月児健康診査は集団健診です。成長・発達にたいせつな時期ですので必ず受診してください。

問診、歯科健診、身体計測、内科診察、育児相談、歯科相談\*・栄養相談\*・発達相談\* (※は希望制)を行います。

とき 実施日の午後。詳しい時間は、対象の健診月の1か月前に個別に通知します。該当の健診日で都合が悪い場合は、1歳6か月を過ぎていけば別の実施日に変更できます。詳しくは健康課に問い合わせてください。

ところ セラビーいこま

必要品 母子健康手帳、1歳6か月児健康診査診査録1・2、バスタオルなど

費用 無料(申込不要)

実施日	対象者の生年月日	実施日	対象者の生年月日
令和5年4月 12日(水)	令和3年 8月 1日 ~ 18日	10月 4日(水)	令和4年 2月 15日 ~ 3月 6日
20日(水)	令和3年 8月 19日 ~ 9月 3日	11月 9日(水)	令和4年 3月 7日 ~ 20日
5月 11日(水)	令和3年 9月 4日 ~ 13日	16日(水)	令和4年 3月 21日 ~ 4月 5日
6月 1日(水)	令和3年 9月 14日 ~ 26日	12月 7日(水)	令和4年 4月 6日 ~ 25日
29日(水)	令和3年 9月 27日 ~ 10月14日	14日(水)	令和4年 4月 26日 ~ 5月 9日
7月 5日(水)	令和3年 10月 15日 ~ 30日	令和6年1月 10日(水)	令和4年 5月 10日 ~ 28日
20日(水)	令和3年 10月 31日 ~ 11月20日	18日(水)	令和4年 5月 29日 ~ 6月10日
8月 10日(水)	令和3年 11月 21日 ~ 12月13日	2月 1日(水)	令和4年 6月 11日 ~ 27日
24日(水)	令和3年 12月 14日 ~ 31日	8日(水)	令和4年 6月 28日 ~ 7月15日
9月 7日(水)	令和4年 1月 1日 ~ 26日	3月 14日(水)	令和4年 7月 16日 ~ 31日
21日(水)	令和4年 1月 27日 ~ 2月14日	—	—

## ママ・パパに寄り添うサポートがいっぱい

保健師や助産師が  
子育てをサポート

- ・産後ケア事業
- ・新生児訪問
- ・こんには赤ちゃん訪問

健康と不安解消の  
サポート

- ・妊婦訪問指導・健康診査
- ・オンライン相談
- ・電子版親子手帳 by 母子モ

赤ちゃんの健康を  
サポート

- ・各種予防接種
- ・乳幼児健康診査

妊娠・出産・子育ての悩みに、  
マタニティコンシェルジュ(助産師)が寄り添います。  
気軽に相談してください。

☎75-1175 (開庁日の9:00~17:00)



# 子どもの 予防接種

**とき** 通年実施  
**接種場所** 市内指定医療機関  
 ――受診する場合は医療機関に直接予約してください。  
**費用** 無料  
**必要品** 母子健康手帳、予防接種予診票(手元にない場合は健康課か指定医療機関にもあります)、乳幼児医療費受給資

格証、健康保険証  
**注意** 長期療養などの特別な事情で、定期予防接種を対象年齢内に接種できなかった人も、国の定める条件に該当すれば、主治医の意見書などの申請で定期接種として接種できる場合があります。該当する場合は事前に健康課に問い合わせてください。

予防接種名	対象	標準的な接種年齢	標準的な受け方
ヒブ Hib感染症 (接種開始の時期により、接種回数は変わります)	生後2か月～5歳未満	【初回接種】 生後2～7か月未満に開始	生後2～7か月未満に接種開始する場合 初回接種 27～56日の間隔を空けて3回接種(生後12か月になるまで) 追加接種 初回(3回)終了後、7か月～1年1か月の間に1回接種
		【追加接種】 初回(3回)終了後、7か月～1年1か月の間に1回接種	生後7か月～1歳未満に接種開始する場合 初回接種 27～56日の間隔を空けて2回接種(生後12か月になるまで) 追加接種 初回(2回)終了後、7か月～1年1か月の間に1回接種
		生後1～5歳未満に接種開始する場合	1回接種
小児用肺炎球菌 (接種開始の時期により、接種回数は変わります)	生後2か月～5歳未満	【初回接種】 生後2～7か月未満に開始	生後2～7か月未満に接種開始する場合 初回接種 27日以上の間隔を空けて3回接種(生後12か月になるまで) 追加接種 初回(3回)終了後60日以上空けて1回接種(生後1歳以降)
		【追加接種】 生後1歳～1歳3か月未満	生後7か月～1歳未満に接種開始する場合 初回接種 27日以上の間隔を空けて2回接種(生後12か月になるまで) 追加接種 初回(2回)終了後60日以上空けて1回接種(生後1歳以降)
		生後1～2歳未満に接種開始する場合	60日以上の間隔を空けて2回接種
		2～5歳未満に接種開始する場合	1回接種
B型肝炎	生後1歳未満	生後2～9か月未満	27日以上の間隔を空けて2回接種後、初回終了から139日以上の間隔を空けて(20週以降の同曜日以降)1回接種(計3回)
ロタウイルス感染症	ロタリックス(1価) ロタテック(5価)	出生6週0日後～24週0日後	生後2か月～出生14週6日後までの間に接種開始することが望ましい 27日以上の間隔を空けて2回経口投与
		出生6週0日後～32週0日後	27日以上の間隔を空けて3回経口投与
3種混合(ジフテリア・百日咳・破傷風) 4種混合(ジフテリア・百日咳・破傷風・ポリオ) <sup>*1</sup>	1期	生後2か月～7歳6か月未満	【初回接種】 20～56日の間隔を空けて3回接種 【追加接種】 初回終了後1年～1年6か月の間に1回接種
BCG(結核)		生後1歳未満	生後5～8か月未満 1回接種
麻しん・風しん(MR)	1期	1～2歳未満	1回接種
	2期	年長児の年齢にあたる人	1回接種
水痘(水ぼうそう)		1～3歳未満	生後12～15か月の間に1回接種し、6～12か月の間隔を空けて2回目を接種します(水痘にかかったことがある人は対象外)。

予防接種名	対象	標準的な接種年齢	標準的な受け方	
日本脳炎	1期	生後6か月～7歳6か月未満	【初回接種】 3歳 【追加接種】 4歳	【初回接種】 6～28日の間隔をあけて2回接種 【追加接種】 初回(2回)終了後おおむね1年後に1回接種
	2期	9～13歳未満	9～10歳未満	1回接種
	【特例措置】	平成7年4月2日～平成19年4月1日生まれの人で、1期および2期(合計4回)の接種が完了していない場合、20歳になる前日までに不足分を接種できます(4回目は9歳以降)。		
ジフテリア・破傷風(DT)	2期	11～13歳未満	11～12歳未満	1回接種
子宮頸がん <sup>*2</sup>	2価(サーバリックス)	①小学6年生～高校1年生にあたる年齢の女子	中学1年生の女子	1か月の間隔を空けて2回接種修了後、1回目接種から6か月後に3回目接種
	4価(ガーダシル)	②平成9年4月2日～平成19年4月1日に生まれた女性(計3回の接種が済んでいない人)		2か月の間隔を空けて2回接種修了後、1回目接種から6か月後に3回目接種(シルガードは、15歳の誕生日の前日までに1回目の接種を行えば、2回で接種を完了できます)
	9価(シルガード)			

◇大人の予防接種(風しん(5期)、高齢者インフルエンザ、高齢者肺炎球菌)は、広報いこまちと市ホームページでお知らせします。  
 ◇新型コロナウイルスワクチンと他のワクチンは、いずれも片方のワクチンを受けてから2週間後の同じ曜日の日以降に接種できます。  
<sup>\*</sup>1 ポリオ単独ワクチンを希望する人は、かかりつけ医とよく相談してください。  
<sup>\*</sup>2 令和5年度から定期接種に9価ワクチン(シルガード)が加わりました。詳しくは市ホームページで確認してください。

## 応急診療

救急医療に関する相談は 24時間対応  
 奈良県救急安心センター相談ダイヤル #7119(プッシュ回線・携帯電話)  
 ☎0744-20-0119(ダイヤル回線・IP電話)

### ◇応急診療受診の注意

- 受診前に必ず電話をして、どれくらいの時間で到着するか伝えてください。特に診療の開始や終了の時間に近い場合は正確に伝えてください。
- 診療時間を間違えないようにしてください。
- ゴールデンウィーク(5月3日～5日)と年末年始(12月29日～1月3日)は、日曜日、祝日と同じです。
- あらかじめ一定額の支払いが必要な医療機関もあります。
- 保険証、診療費を忘れないでください。

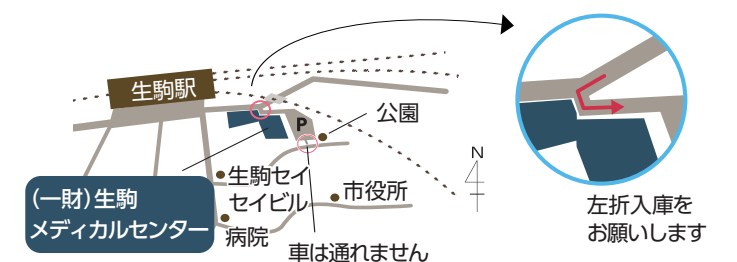
### ◇外科系応急診療

平日 20:00～翌朝9:00  
 土曜日 13:00～翌朝9:00  
 日曜日、祝日 9:00～翌朝9:00  
 担当病院は輪番制で行っています。当日の担当病院を休日・夜間応急診療案内(自動音声案内、☎0743-74-5600)で確認してから、担当病院へ。



### ◇内科系・小児科系応急診療

■担当病院の受付時間  
 平日 6:00～9:00、20:00～22:00  
 土曜日 6:00～9:00、13:00～16:00  
 日曜日、祝日 6:00～10:00  
 担当病院は輪番制です。当日の担当病院を休日・夜間応急診療案内(自動音声案内、☎74-5600)で確認してから、担当病院へ。  
 ■(一財)生駒メディカルセンター(休日夜間応急診療所)受付時間  
 平日 22:00～翌朝6:00  
 土曜日 16:00～翌朝6:00  
 日曜日、祝日 10:00～翌朝6:00  
 (一財)生駒メディカルセンター休日夜間応急診療所(☎75-0111)へ。受付終了時間は翌朝5:30です。上記の時間以外は休日・夜間応急診療案内(自動音声案内、☎74-5600)で確認してください。



生駒市立病院でも、内科・外科系の救急患者は随時対応します。事前に電話で確認してください(☎72-1111)。