

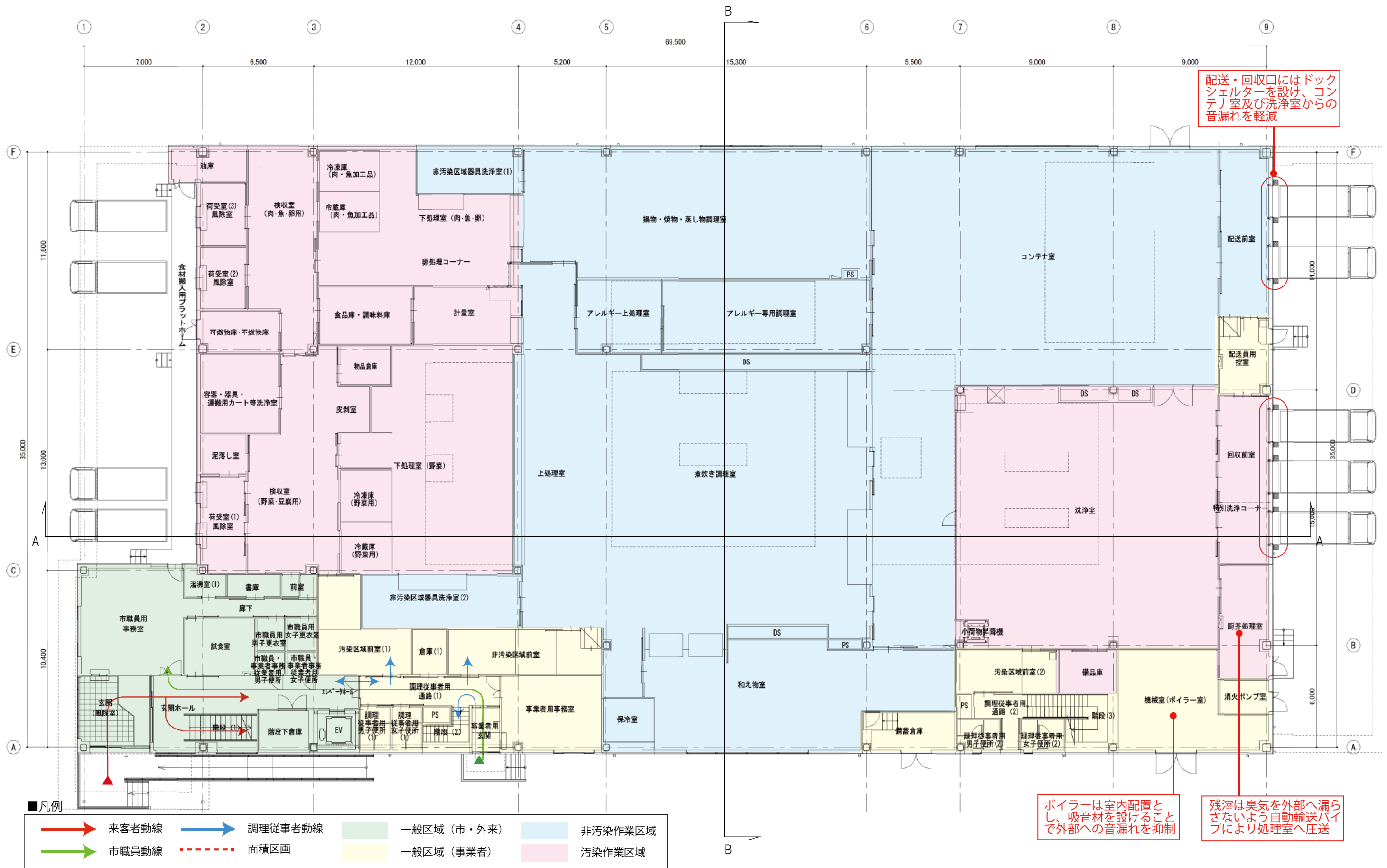


■鳥瞰イメージスケッチ

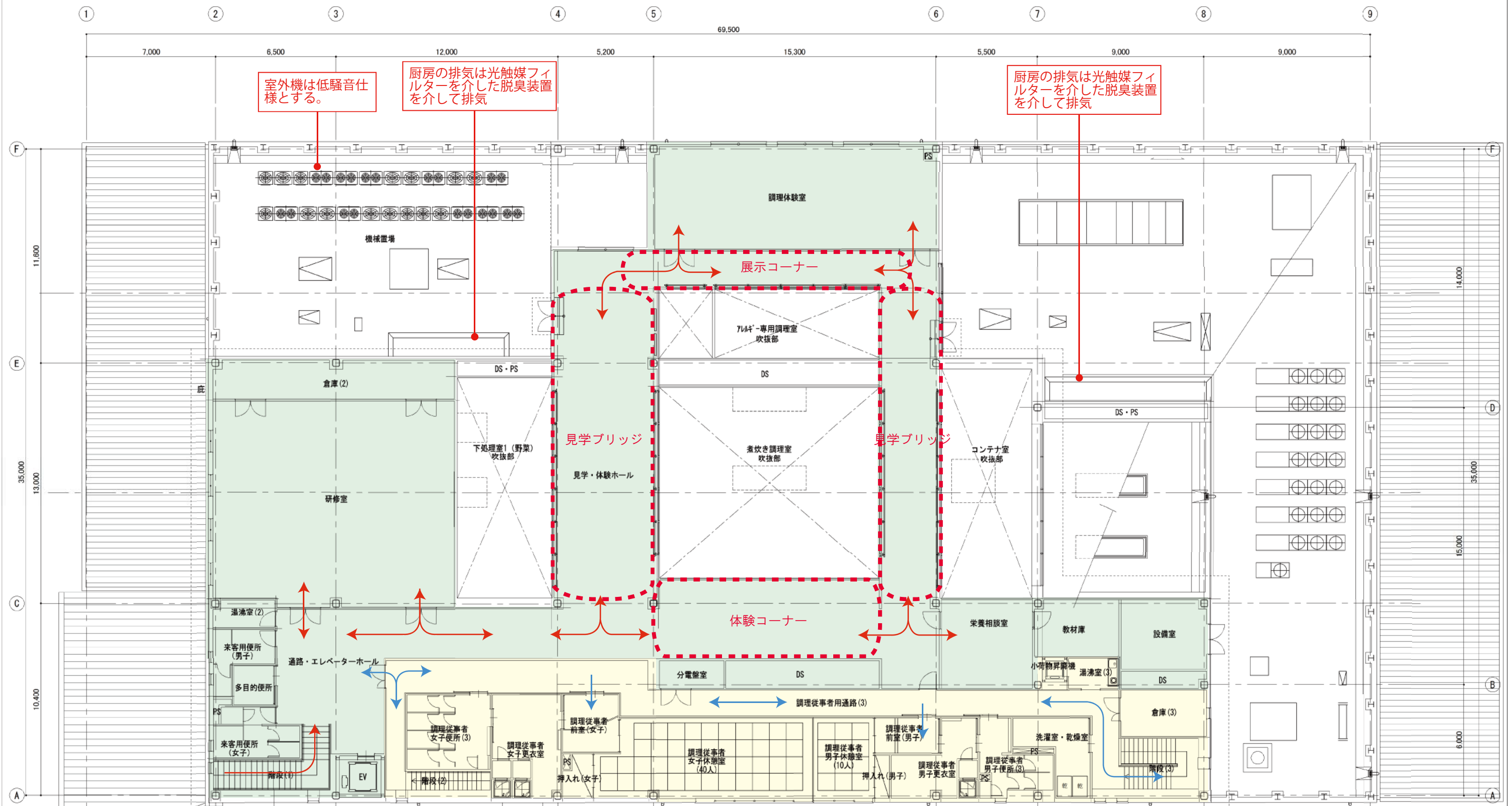
■アイレベルイメージスケッチ



※本資料は実施設計のなかで変更を伴う可能性があります。



※本資料は実施設計のなかで変更を伴う可能性があります。



室外機は低騒音仕様とする。

厨房の排気は光触媒フィルターを介した脱臭装置を介して排気

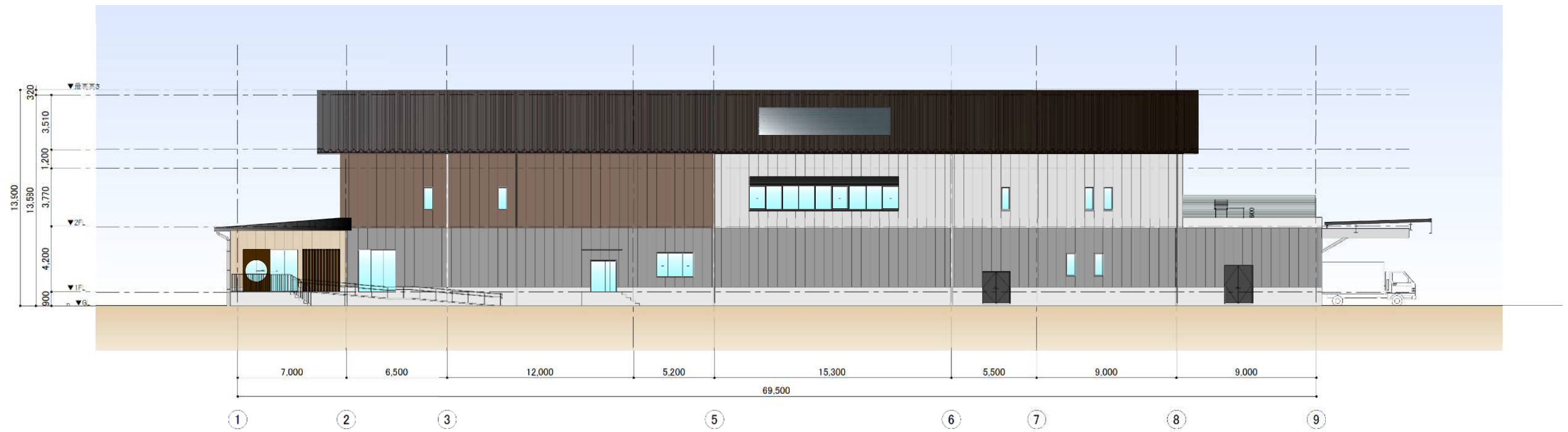
厨房の排気は光触媒フィルターを介した脱臭装置を介して排気

■凡例

	来客者動線		一般区域 (市・外来)
	市職員動線		一般区域 (事業者)
	調理従事者動線		非汚染作業区域
	面積区画		汚染作業区域

2階 平面図 S=1/200

※本資料は実施設計のなかで変更を伴う可能性があります。

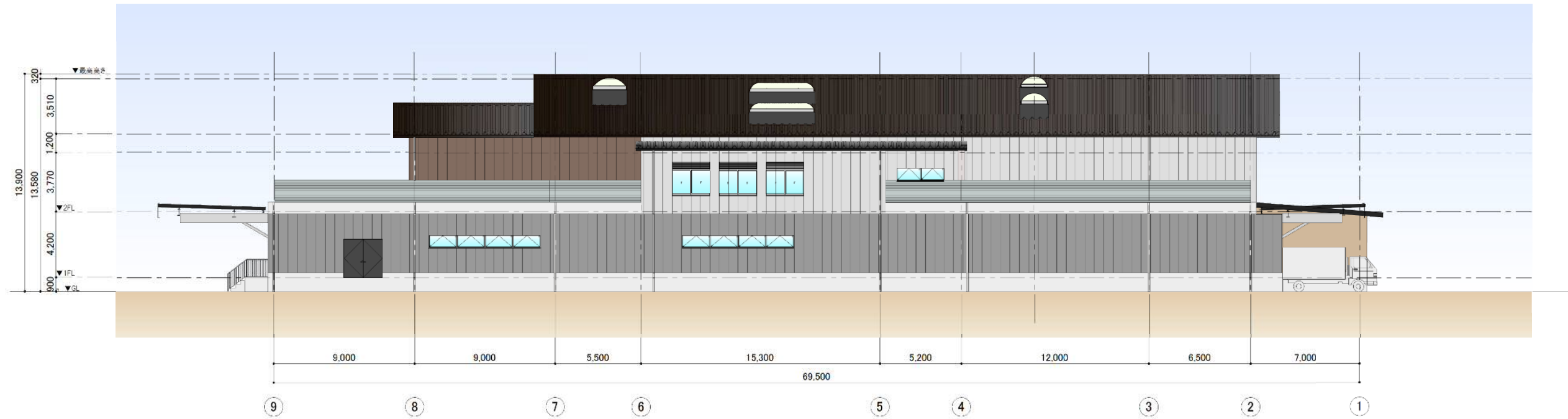


南側立面図 S=1/300

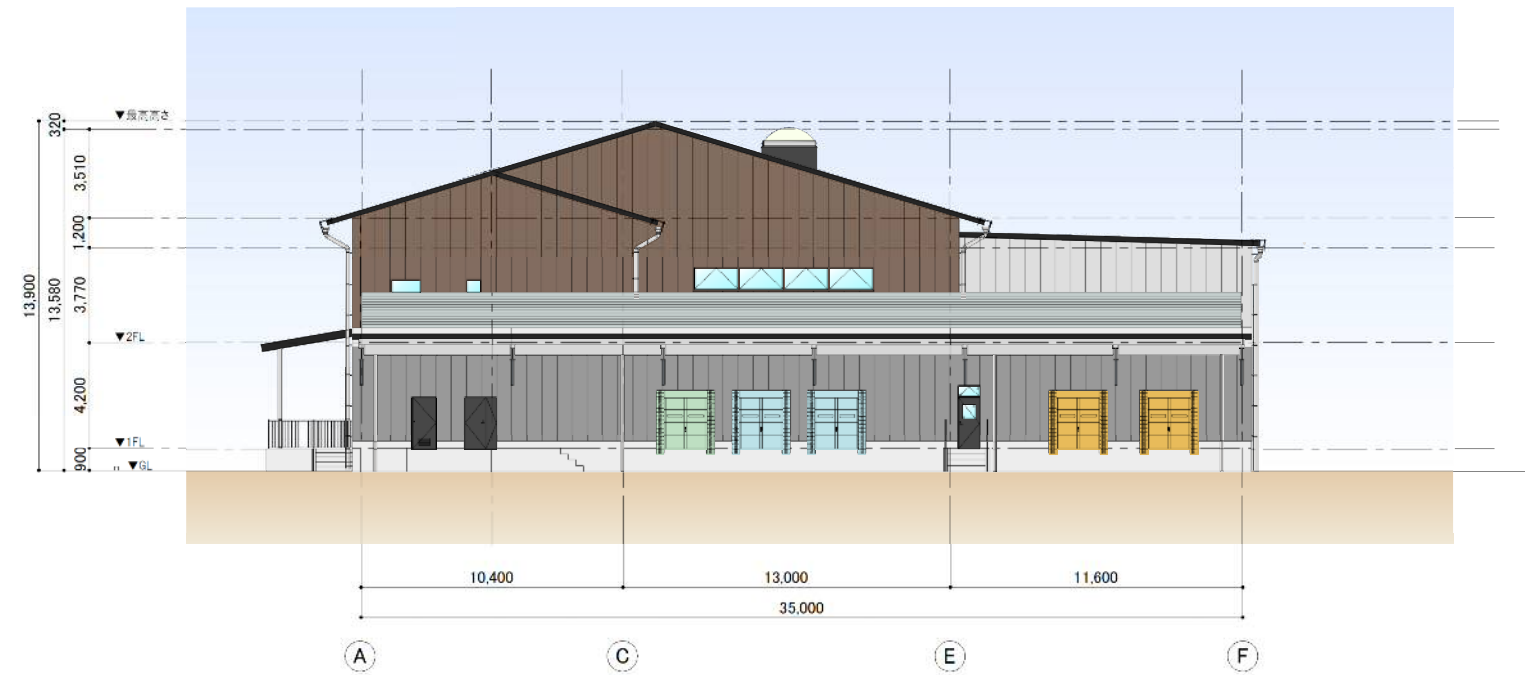


西側立面図 S=1/300

※本資料は実施設計のなかで変更を伴う可能性があります。

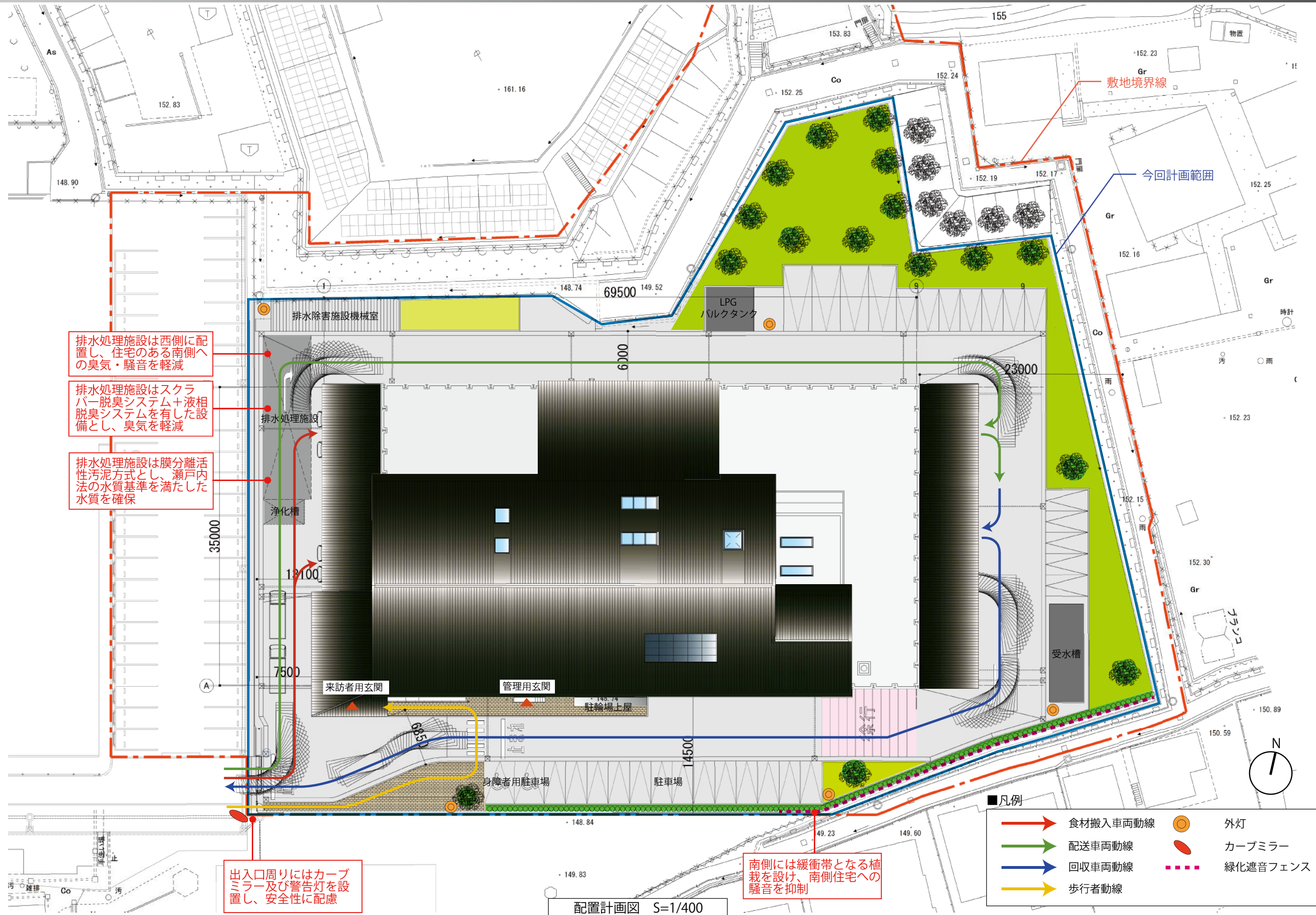


北側立面図 S=1/300



東側立面図 S=1/300

※本資料は実施設計のなかで変更を伴う可能性があります。



排水処理施設は西側に配置し、住宅のある南側への臭気・騒音を軽減

排水処理施設はスクラバー脱臭システム+液相脱臭システムを有した設備とし、臭気を軽減

排水処理施設は膜分離活性炭汚泥方式とし、瀬戸内法の水質基準を満たした水質を確保

出入口周りにはカーブミラー及び警告灯を設置し、安全性に配慮

南側には緩衝帯となる植栽を設け、南側住宅への騒音を抑制

- 凡例
- 食材搬入車両動線
 - 配送車両動線
 - 回収車両動線
 - 歩行者動線
 - 外灯
 - カーブミラー
 - 緑化遮音フェンス

配置計画図 S=1/400

※本資料は実施設計のなかで変更を伴う可能性があります。