

● 広報いこま  
このまちがもっと好きになる

# ikoma 2

1日号  
お知らせ版  
2014

平成26年度 園生涯学習課(☎0743-74-1111、内線644)

## いこま寿大学の 新入生を募集

**対象**▶市内に住む62歳以上(昭和27年4月1日以前に生まれた人)で、心身ともに健康で4年間を通して学習活動ができる見込みの人。過去に入学した人は再入学できません。

**学習期間**▶平成26年4月～平成30年3月

**学習内容**▶次の4つの課程を受講しながら教養を高め、生きがいを探求し、地域の生涯学習推進者としての資質を養います。

**一般教養課程**…主に高齢者の生き方、人権、時事、健康、歴史、文化財、音楽などをテーマにした講演(年間5回程度)

**クラブ学習課程**…入学受付時に本人が1つ選択(年間6回。原則、4年間クラブの変更はできません。定員を超えたクラブは抽選します)

- |   |                  |
|---|------------------|
| ◇ハイキングクラブ<br>(初心1・2年生の各班は事務局が引率。その他の各班は学生自らが計画・実施。) | ◇園芸…15人          |
| ・初心1班10km…25人                                       | ◇民謡…15人          |
| ・初心2班8km…25人  | ◇書道…20人          |
| ・初心3班6km…25人  | ◇手芸(編み物)…10人     |
| ・自主1班10km…20人                                       | ◇絵画…15人          |
| ・自主2班8km…20人  | ◇レクリエーション体操…15人  |
|   | ◇クッキング(男性対象)…15人 |
|   | ◇コーラス…20人        |
|   | ◇陶芸…20人          |

**実務講習課程**…地域や家庭で役立つ講習会(4年間で2回を目安に選択受講)。講習内容は、介護予防講習会、認知症サポーター講習会、ヘルシー講座、普通救命講習会、ボランティア実習、消費生活講座など

**行事・特別学習会**…いこま寿大学祭、スポーツ大会など

**定員**▶260人(抽選制)

**受講料**▶年間5,000円

**申込み**▶原則として本人が、2月16日(日)・22日(土)、①10:00から②13:00から③15:00から、コミュニティセンター文化ホール(各40分程度)で実施する入学説明会のいずれかに参加してください。各説明会後に入学願書を受け付けます。



上から、ハイキング・書道・寿大学祭・スポーツ大会・救命講習の様子。仲間たちと生きがいを広げる4年間に。



# プロの技を学ぼう！

奈良県初のプロバスケットボールチーム「バンビシャス奈良」のスタッフや選手が指導する子供向けスクールが、県内で初めて開講します。技術はもちろん、礼儀や心構え、集団行動の適応能力まで丁寧に指導します。



本市出身の笠原選手が所属！  
**バンビシャス奈良**

＜総合型地域スポーツクラブ＞

いこ増まッスルクラブ  
&  
リトルパイン



**生駒市**

スポーツスクール連携事業  
関スポーツ振興課(内線663)

写真提供: (株)バンビシャス奈良



# 01 バスケットボール スクール

幼児・小学校  
低学年の皆さん



**対象**▶市内に住むか、市内に通園・通学している、平成26年4月2日現在で①5歳～6歳(キッズクラス)、②小学1年～3年生(ジュニアクラス)  
——男女は問いません。

**とき・ところ**▶3月～平成27年3月31日の毎週月曜日(原則月4回)、①17:30～18:30、②18:45～20:15、市民体育館か俵口小学校体育館か総合公園体育館



オフシーズンには現役選手が来て指導することもあります(写真はイメージ。左は笠原選手)。

**指導**▶「バンビシャス奈良」の指導経験豊富なスクールコーチ

**定員**▶各20人(抽選制)

**費用**▶年会費5,000円と毎月5,000円(いずれも税別。別途ウェア・ボール代、保険料が必要)

**申込み・問合せ**▶往復はがきか電子メールで保護者の住所・氏名・電話番号(携帯電話)と子どもの氏名・ふりがな・年齢・生年月日(小学生は学年も)・性別を書いて、2月16日(日)(必着)までに、いこ増ッスルクラブ((一財)生駒市体育協会事務局内、〒630-0266、門前町9-20、市民体育館内、☎73-8822、✉ikomuscle@kcn.jp)

主催:いこ増ッスルクラブ

運営:(株)バンビシャス奈良

協力:生駒市バスケットボール協会

後援:生駒市・生駒市教育委員会

# 02 チアダンス スクール

小学生の  
皆さん



**対象**▶市内に住むか、市内に通学している、平成26年4月2日現在で①小学1年～3年生(ジュニアクラス)、②小学4年～6年生(アドバンスクラス)  
——男女は問いません。

**とき・ところ**▶3月～平成27年3月31日の毎週月曜日か金曜日のいずれか(原則月4回)、①18:00～19:00、②19:15～20:45、生駒南第二小学校体育館か井出山体育館

**指導**▶「バンビシャス奈良」のチアダンスチームのスクール講師

**定員**▶各20人(抽選制)

**費用**▶年会費6,000円と毎月6,000円(いずれも税別。別途ポンポン・ウェア代、保険料が必要)

**申込み・問合せ**▶往復はがきか電子メールで保護者の住所・氏名・電話番号(携帯電話)と子どもの氏名・ふりがな・年齢・生年月日(学年)・性別を書いて、2

月16日(日)(必着)までに、リトルパイン総合型地域スポーツクラブ設立準備委員会(〒630-0262、緑ヶ丘1454-34、☎090-1967-9124、✉littlepine@hb.tp1.jp)

主催:リトルパイン総合型地域スポーツクラブ設立準備委員会

運営:(株)バンビシャス奈良

後援:生駒市・生駒市教育委員会

練習した成果を、バンビシャス奈良の試合会場で披露することも計画しています。



## イベント・講座



### はばたきウィークエンド コンサート

◎**とき・ところ** 3月22日(土)14時開演(開場は13時30分)、北コミュニティセンター1F  
STTAはばたき小ホール  
— できるだけ公共交通機関を利用してください。

◎**内容** 2「まほろば」(トルコウード・柴山哲郎さん、カーヌーン・増田真吾さん)による「シルクロードの薫り」と題してお届けするトルコ・エジプト音楽のコンサート

◎**定員** 1160人  
— 小学生未満の入場はご遠慮ください。

◎**費用** 500円(全席自由席)  
— 入場券は2月23日(日)10時から、北コミュニティセンター1F STTAはばたき、た

柴山哲郎さん



けまるホール、鹿ノ台ふれあいホール、南コミュニティセンターせせらぎ、図書館、芸術会館美楽来で販売します。

◎**問合せ** 北コミュニティセンター1F STTAはばたき ☎71-3331

### 第19回ふれあい ライオンズコンサート

◎**とき・ところ** 3月8日(土)13時から(開場は12時30分)、たけまるホール  
— 公共交通機関を利用してください。

◎**出演** あすか野ブラスバンド(あすか野小学校)、生駒台ジュニアブラスバンド(生駒台小学校)、桜ヶ丘小学校ハーモニックバンド、コスミックブラスバンド(俵口小学校OB)、いこまコーラスしずか

◎**定員** 928人

◎**費用** 無料(申込不要)

◎**問合せ** 生涯学習課(内線643)

### 市民憲章のついで

◎**とき・ところ** 2月19日(水)13時30分～15時30分、コミ

ュニティセンター文化ホール

### ◎**内容**

◇市民憲章の実践推進者・団体、市民憲章をテーマとした作文、標語などの応募作品の入選者などの表彰

◇帝塚山大学名誉教授の三木善彦さんによる講演「心の絆の結び方」

◎**費用** 無料(申込不要)

◎**問合せ** 市民活動推進課(内線235)

### 入園入学グッズを 手拭いで作ろう!

◎**とき・ところ** 3月6日(木)10時～12時、南コミュニティセンターせせらぎ

◎**内容** まま・めぞん代表の西山美千代さんによる、手拭いで入園入学グッズづくり。弁当袋、コップ袋、ティッシュ

春に向けて入園入学グッズを



画像はイメージです

### 生駒市広報番組



生駒の話題や情報を毎月1日と15日に更新。15分番組、手話通訳つき

### 〈2月1日～14日の放送予定内容〉

- ◇生駒台ミニバスケットボールクラブ エキシビジョンマッチ
- ◇生駒ふれあい市民マラソン
- ◇成人式

### 〈ぼくのわたしの小学校〉

- ◇生駒東小学校

### 視聴方法

- ◇KCNファミリーチャンネルで毎日10:00と22:00に放送
- ◇市ホームページからYouTubeで配信

☎広報広聴課(内線222)

ユカパーを手縫いで作りま

◎**必要品** 手拭い(当日購入可)1本、裁縫道具、はさみ、手拭いと同じ色の糸、ひも

◎**定員** 20人(申込順)

◎**費用** 2200円(有料託児あり。要申込み、定員あり)

◎**申込み・問合せ** 2月13日(木)10時から直接費用を持って南コミュニティセンターせせらぎ ☎77-0001。電話受付可。

### 史跡を訪ねて人権のたび ぶらりウォーク参加者募集

◎**対象** 市内に住むか市内へ通勤・通学している人

◎**とき・ところ** 3月7日(金)13時30分～15時30分、近鉄

一分駅集合(小雨決行)

◎**内容** 生駒市南部の人権スポット(往馬大社、竹林寺などの史跡・約3km)を奈良県同和問題関係史料センターの片山周二さんの案内で歩いて巡ります。

◎**定員** 20人(抽選制)

◎**費用** 無料

◎**申込み・問合せ** はがき、ファクスか電子メールで、住所、氏名、年齢、日中に連絡のつく電話番号を書いて、2月21日(金)(必着)までに人権施策課「人権のたび ぶらりウォーク」係(〒630-0288、東新町8-38、内線653、☎74-9100、✉jinkenkyouiku@city.iko.ma.lg.jp)



## 写真を募集

# あの日、あのとき、懐かしい 生駒の写真を募集

掃除のときに見つけてつい見入ってしまったなつかしい写真。思い出の詰まったたいせつな写真など、生駒の昔の様子が分かる写真を募集します。



今では大きく様変わりした昔のまちの様子などが分かる写真を特に募集しています。

**対象**▶ 本人か家族が撮影した写真  
**テーマ**▶ 現在の生駒市域で撮影された、平成初期、昭和、それ以前の昔懐かしい風景・行事・建物など  
**注意**

◇肖像権侵害などの責任は負いかねますので、応募や広報活動での使用について必ず本人(被写体)の了承を得てください。

◇作品の著作権は市に帰属し、広報いこまや市ホームページに掲載、生駒ふるさとミュージアムに展示するなど、氏名・お住まいの地域と合わせて広報活動全般に使用する予定です(掲載が適切でない判断した場合や応募多数の場合は掲載できない可能性あり)。

◇応募された写真はお返しします。

**申込み・問合せ**▶ 用紙(書式自由)に住所、氏名・ふりがな、電話番号、撮影されたとき・ところ、タイトル(15字程度)、コメント(80字程度)を書いて直接、広報広聴課(内線222)

——持参が難しい場合は問い合わせてください。コメントなどは編集する場合があります。

- ◎ **申込み・問合せ** ▶ 前日までに奈良県高山茶釜生産協同組合(☎71・3808)
- ◇ 茶釜の制作体験(20人)：2000円
- ◇ お茶席、古い茶釜の焚きあげと新しい茶釜の交換(300人)：2000円(茶釜・弁当付)
- ◎ **内容・定員・費用**
- ◇ お茶席、古い茶釜の焚きあげ
- ◎ **申し込み・問合せ** ▶ 2月10日は各200円
- ◎ **申込み・問合せ** ▶ 2月10日

### 茶釜感謝祭

- ◎ **とき・ところ** ▶ 3月2日(日) 9時～16時(受付は14時まで)、高山竹林園・法楽寺
- ◎ **内容・定員・費用**
- ◇ お茶席、古い茶釜の焚きあげ
- ◎ **申し込み・問合せ** ▶ 2月13日(木)までに直接か電話で建築課(内線596)

## しぜんあそび☆フェスタ!! IN 生駒山ろく公園

◎ **とき・ところ** ▶ 3月9日(日) 10時～16時、生駒山麓公園 野外活動センター

### ◎ 内容

- ◇ 自由参加のプログラム：しいたけの菌打ち、森の中のポイントラリー、屋台村などの飲食ブース他10種類以上の事前申し込みが必要なプログラム(申込順)
- ・ 山ろくハイイク☆工作つき：対象は小学生以上、①11時～12時30分②14時～15時30分

分、定員各20人

・ 室内プラネタリウム：①10時30分～11時②11時30分～12時③13時30分～14時④14時30分～15時、定員各20人

・ 幼児向け森の探検：対象は4～6歳(要保護者同伴)

①11時～12時30分②14時～15時30分、子どもの定員各15人

◎ **定員** ▶ 300人

◎ **費用** ▶ 入場料無料。プログラム体験などは有料です。申し込みが必要なプログラム

は各200円

◎ **申込み・問合せ** ▶ 2月10日

◎ **内容** ▶ 生駒市子ども会育成連絡協議会による「みんな仲

良しいこまっ子」をテーマにした催し。子ども会活動の紹介

◎ **とき・ところ** ▶ 2月16日(日) 10時～17時、たけまるホール

—— 絵画・習字作品展は2月23日(日)(17日(月)を除く)12時まで開催します。

◎ **内容** ▶ 生駒市子ども会育成連絡協議会による「みんな仲

良しいこまっ子」をテーマにした催し。子ども会活動の紹介

◎ **とき・ところ** ▶ 2月15日(土)、

◎ **内容** ▶ 生駒市子ども会育成連絡協議会による「みんな仲

良しいこまっ子」をテーマにした催し。子ども会活動の紹介

◎ **とき・ところ** ▶ 2月15日(土)、

◎ **内容** ▶ 生駒市子ども会育成連絡協議会による「みんな仲

良しいこまっ子」をテーマにした催し。子ども会活動の紹介

◎ **とき・ところ** ▶ 2月15日(土)、

◎ **内容** ▶ 生駒市子ども会育成連絡協議会による「みんな仲

良しいこまっ子」をテーマにした催し。子ども会活動の紹介

◎ **とき・ところ** ▶ 2月15日(土)、

◎ **内容** ▶ 生駒市子ども会育成連絡協議会による「みんな仲

良しいこまっ子」をテーマにした催し。子ども会活動の紹介

◎ **とき・ところ** ▶ 2月15日(土)、

◎ **内容** ▶ 生駒市子ども会育成連絡協議会による「みんな仲

良しいこまっ子」をテーマにした催し。子ども会活動の紹介

◎ **とき・ところ** ▶ 2月15日(土)、

◎ **内容** ▶ 生駒市子ども会育成連絡協議会による「みんな仲

良しいこまっ子」をテーマにした催し。子ども会活動の紹介

◎ **とき・ところ** ▶ 2月15日(土)、

◎ **内容** ▶ 生駒市子ども会育成連絡協議会による「みんな仲

## 第23回ちびっこ文化祭

(月)9時から生駒山麓公園(☎73・8880) — 申し込みをせずに入場できますが、申し込んだ人には当日特典があります。

## 空き家セミナーと個別相談会

介、ちびっこステージ発表、絵画・習字作品展、プラバン、六角かえし(紙工作)、輪投げ、ちびっこ茶席他

◎ **費用** ▶ 無料(申込不要)

◎ **問合せ** ▶ 生涯学習課(内線647)

◎ **内容** ▶ 空き家に関する相談会：14時15分～16時15分、(特非)空き家コンシェルジュの専門家による無料相談会

◎ **費用** ▶ 無料

◎ **申込み・問合せ** ▶ 2月13日(木)までに直接か電話で建築課(内線596)

◎ **内容** ▶ 空き家に関する相談会：14時15分～16時15分、(特非)空き家コンシェルジュの専門家による無料相談会

◎ **費用** ▶ 無料

◎ **申込み・問合せ** ▶ 2月13日(木)までに直接か電話で建築課(内線596)

◎ **内容** ▶ 空き家に関する相談会：14時15分～16時15分、(特非)空き家コンシェルジュの専門家による無料相談会

◎ **費用** ▶ 無料

◎ **申込み・問合せ** ▶ 2月13日(木)までに直接か電話で建築課(内線596)

◎ **内容** ▶ 空き家に関する相談会：14時15分～16時15分、(特非)空き家コンシェルジュの専門家による無料相談会

◎ **費用** ▶ 無料

◎ **申込み・問合せ** ▶ 2月13日(木)までに直接か電話で建築課(内線596)

◎ **内容** ▶ 空き家に関する相談会：14時15分～16時15分、(特非)空き家コンシェルジュの専門家による無料相談会

◎ **費用** ▶ 無料

◎ **申込み・問合せ** ▶ 2月13日(木)までに直接か電話で建築課(内線596)

◎ **内容** ▶ 空き家に関する相談会：14時15分～16時15分、(特非)空き家コンシェルジュの専門家による無料相談会

◎ **費用** ▶ 無料

◎ **申込み・問合せ** ▶ 2月13日(木)までに直接か電話で建築課(内線596)

◎ **内容** ▶ 空き家に関する相談会：14時15分～16時15分、(特非)空き家コンシェルジュの専門家による無料相談会

◎ **費用** ▶ 無料

◎ **申込み・問合せ** ▶ 2月13日(木)までに直接か電話で建築課(内線596)

◎ **内容** ▶ 空き家に関する相談会：14時15分～16時15分、(特非)空き家コンシェルジュの専門家による無料相談会

◎ **費用** ▶ 無料

◎ **申込み・問合せ** ▶ 2月13日(木)までに直接か電話で建築課(内線596)

◎ **内容** ▶ 空き家に関する相談会：14時15分～16時15分、(特非)空き家コンシェルジュの専門家による無料相談会

◎ **費用** ▶ 無料

**マイサポいこま・  
支援対象団体説明会**

18歳以上の市民が、支援したい市民活動団体の事業を選び、その結果を考慮して団体に支援金が交付される制度「マイサポいこま(生駒市民が選択する市民活動団体支援制度)」の支援を希望する団体への説明会(制度の詳細や対象となる事業の説明、申請書様式の変更についてなど)を開催します。

◎対象 平成26年度にマイサポいこまの支援を希望する市民活動団体

◎とき・ところ ①2月28日(金)10時から②3月1日(土)13時30分から、コミュニティセンター  
—— いずれも同じ内容です。  
◎費用 無料(申込不要)  
◎問合せ 市民活動推進センター(☎75・6000)

**飼い犬のしつけ方教室**

◎対象 初めて犬を飼った人や犬とコミュニケーションがうまく取れない人などで飼っている犬が狂犬病予防法の規定による登録と狂犬病予防注射

**飼い犬のしつけ方教室の日程**

とき	ところ
3月4日(火)	総合公園体育館会議室
11日(火)	総合公園グラウンド
18日(火)	

◇午前の部は10:00~11:30、午後の部は13:30~15:00です。  
◇11日・18日のいずれかが雨天中止の場合は25日(火)に順延します。

を受けていて、3回の教室全てに参加できる人

◎内容 ①ドッグトレーニングインストラクターによる、しつけ方の講義と実習

—— 11日・18日は実習(飼い犬と実技)です。

◎定員 10組(抽選制)

◎費用 11000円

◎申込み・問合せ しがきに希望する部(午前か午後)、住所、氏名、電話番号、飼い犬の種類・登録番号・狂犬病予防注射済票番号・生年月日・性別・名前を書いて、2月18日(火)(必着)までに環境政策課(〒630-010288、東新町8-38、内線373) 市ホームページからも申し込みます。

**赤十字講習会を  
受けませんか**

日赤では、健康で安全な生活を送ってもらうために、「救急法」をはじめとする講習会を行います。

	赤十字救急法基礎・救急員養成講習会		災害時要援護者生活支援講習会
	A:救急法基礎講習会	B:救急法救急員養成講習会	
対象	満15歳以上(Aだけの受講は不可です。基礎講習修了者認定証を持っている人はBだけの受講が可能です。)		
とき	2月23日(日) 9:30~15:00	3月1日(土)・2日(日) 9:30~17:00	2月16日(日)9:30~15:30
ところ	大和郡山市社会福祉会館(大和郡山市植槻町)		日本赤十字社奈良県支部 (奈良市大安寺)
内容	・心肺蘇生法 ・AEDの使用法 ・気道異物除去	・症状と手当 ・止血法 ・包帯法 ・固定法 ・搬送法	・災害が高齢者に及ぼす影響 ・接するときの心得 ・知って役立つ技術(移動・清潔など) ・非常食作り体験 ・応急手当(包帯法など) など
必需品	筆記用具、実技しやすい服装(トレーニングウェアなど)		
定員	60人(抽選制)		20人(申込順)
費用	各1,500円		500円
申し込み	往復はがきに住所、氏名・ふりがな、性別、生年月日、職業、電話番号、受講希望内容(AB両方かBだけのいずれか)と「救急法救急員養成講習受講希望」と書いて2月12日(水)(必着)までに下の申込み・問合せ先へ —— Bだけを申し込み場合は、救急法基礎講習修了者認定証の発行日・受講した都道府県支部名を必ず書いてください。		電話かファクスで住所、氏名、電話番号(ファクス番号)と受講したい講習会を明らかにして、2月12日(水)までに下の申込み・問合せ先へ
申込み・問合せ	日本赤十字社奈良県支部 事業推進課 (〒630-8133、奈良市大安寺1-23-2、☎0742-61-5666、☎0742-61-5756)		

## 図書館教養講座

- ◎とき・ところ 3月8日(出) 14時～15時30分、図書館
- ◎内容 生駒民俗会会員の四方豊司さんによる「今昔いこま谷」古道から見えてくるもの」
- ◎定員 120人
- ◎費用 無料
- ◎申込み・問合せ 往復はがきに、住所、氏名・ふりがな、年齢、電話番号を書いて、図書館「教養講座」係(〒630-0212、辻町238、☎75・5000)へ郵送するか、市内4図書館・室にある申込書に必要事項を書いて直接各館・室

——1枚のはがきでは1人しか申し込めません。

## 大人もいっしょあったか春のおはなし会&小物工作

- ◎対象 市内に住む人(未就学児の参加は要保護者同伴。大人だけの参加可)
- ◎とき・ところ 3月2日(日) 10時～12時、図書館
- ◎内容 おはなし会と簡単なからくり工作
- ◎必需品 はさみ、のり、色を

塗るための色鉛筆やペンなど

## 春の図書館行事 人形劇

- ◎とき・ところ 3月9日(日) ①11時～11時50分 ②14時～14時50分、図書館
- 公共交通機関を利用してください。
- ◎内容 劇団小さいお城による人形劇「びびきやぎのからどん」など
- ◎定員 各150人(自由席)
- ◎費用 無料
- 入場整理券は1人3枚まで、2月11日(祝)10時から図書館、たけまるホール

人形劇で名作を楽しもう



- ル、鹿ノ台ふれあいホール、北コミュニティセンター、STAはばたき、南コミュニティセンターせせらぎで配布します。入場者1人につき入場整理券が1枚必要です。
- ◎問合せ 図書館(☎75・5000)

## 大人もいっしょみんなのおはなし会

- ◎対象 市内に住む人(乳幼児連れの参加可)
- ◎とき・ところ 3月2日(日) 11時～12時、鹿ノ台ふれあいホール
- ◎内容 くだんは子どもを対象に行っているおはなし会を大人もいっしょに楽しんでもらう催し。おはなしは「こすずめのぼうけん」他
- ◎定員 30人(当日先着順)
- ◎費用 無料
- ◎問合せ 鹿ノ台ふれあいホール図書館(☎78・9973)

## ボランティア・NPOのための事業企画・予算書作成講座

- ◎対象 市内に住むか市内へ通勤・通学している人か、市内で公益活動をしている人
- ◎とき・ところ ①3月14日

(金)②15日(出)、9時30分～15時30分(いずれも同じ内容)、コミュニティセンター

- ◎内容 (社福)大阪ボランティア協会事務局長の水谷綾さんによる、補助金や助成金の申請に必要な、事業企画書や予算書の作成を実習を通じて学ぶ講座
- ◎定員 各40人(申込順)
- ◎費用 無料(2歳～就学前の幼児の託児を希望する人は3月1日(土)までに要申込み)
- ◎申込み・問合せ 2月10日(月)から電話、ファクスか電子メールで、住所、氏名・ふりがな、年齢、電話番号と参加希望日(①か②)を明らかにして、市民活動推進センターららポート(☎75・6000、☎75・0151、✉lalaport@city.ikoma.lg.jp)

## ガールスカウトといっしょに遊ぼう

- ◎対象 年長児にあたる女兒～小学3年生の女子とその保護者
- ◎とき・ところ 3月2日(日) 9時30分～11時30分、図書館

会館 ◎内容 スカウトといっしょに身近なものを使って工作と昔あそび

- ◎必需品 水筒
- ◎定員 10組(申込順)
- ◎費用 無料
- ◎申込み・問合せ 2月10日(月)～28日(金)に電話かファクスで奈良県第22団の奥西久美子さん(☎兼☎77・6335)

## ガールスカウト 新入団員募集

- ◎対象 年長児にあたる女兒～高校生の女子
- 説明、見学、入団ともに随時受け付けています。
- 奈良県第22団 ◎対象校 俵口・生駒台・桜ヶ丘・生駒・生駒東・壱分・生駒南・生駒南第二小学校区
- ◎申込み・問合せ 電話かファクスで、同団の奥西久美子さん(☎兼☎77・6335)
- 奈良県第31団 ◎対象校 あすか野・真弓・生駒北・鹿ノ台小学校区
- ◎申込み・問合せ 電話かファクスで、同団の吉川弥甫さん(☎兼☎78・1263)



### パソコンを始めませんか 「初めて触れるパソコン」

- ◎対象 市内に住む20歳以上
- ◎とき・ところ ①3月24日(月)②3月26日(水)③3月27日(木)④3月28日(金)、9時～16時、人権文化センター
- ◎定員 各6人(抽選制)
- ◎費用 数百円程度

◎申込み・問合せ 往復はがきに住所、氏名・ふりがな、年齢、電話番号、参加希望日(①～④のうち1日)を書いて、2月21日(金)(必着)までに人権文化センター(〒630-0226、小平尾町1549、☎77-7371)

### 司法書士による 市民公開シンポジウム

- ◎とき・ところ 3月1日(出)13時～16時、奈良県新公会堂(奈良市春日野町)
- ◎内容 「あなたにとって『家族』ってなんですか?」をテーマに、中部大学教授の武田邦彦さんによる講演、ひまわり児童合唱団による合唱、お笑い芸人「ロザン」によるトークショー・クイズ
- ◎定員 500人(抽選制)

◎費用 無料

◎申込み・問合せ 電話、ファクスか電子メールで、住所、氏名、電話番号、「市民シンポ参加申込み」と書いて(電子メールはタイトルに)、2月14日(金)までに奈良県司法書士会「市民シンポ受付」係(☎0742-22-6677、☎0742-22-6678、✉sympo@narashihou.jp)

### 生駒民俗会の講座

◎とき・ところ 2月16日(日)10時～12時、図書館

◎内容 テーマは「弓矢の歴史と霊威」。同会会長の今木義法さんによる「弓矢と神話・伝説」、同会会員の渡辺藤久さんによる「弓矢と民俗」についての講義

◎費用 500円(申込不要)  
◎問合せ 生駒民俗会(☎76-7201)

### いこまっこ教室 「作って遊ぼう」

◎対象 市内に住む小・中学生

◎とき・ところ 2月22日(土)10時～15時、ディアースコープいこま

◎内容 ①紙でのコマ作り②折り紙のおひなさま作り

◎費用 各100円(申込不要)  
◎問合せ いこま自然塾の川崎肇さん(☎71-1299)

◎内容 活動50年の歴史を、写真やワッペンなどの資料とともに展示します。

◎費用 無料(申込不要)  
◎問合せ 同団の上津原智子さん(☎85-5061)

◎とき・ところ 2月23日(日)10時～13時、たけまるホール

◎内容 11年中児にあたる児童以上とその保護者(男女は問いません)

◎とき・ところ 2月23日(日)10時30分～13時(小雨決行)、ポイスカウト生駒第4団キャンプ場(あすか野小学校西側)

### ポイスカウト生駒第4団 体験集会・入団説明会

◎内容 野外ゲームなど(入団説明会も行います)

◎必要品 おにぎり、水筒  
◎費用 無料

◎申込み・問合せ 2月16日(日)までに電話かファクスで同団の中岡博子さん(☎兼☎78-0831)

### 国立国会図書館 関西館小展示

◎対象 原則18歳以上

◎とき・ところ 2月20日(木)～3月29日(土)、10時～18時、(日曜日、祝日、第3水曜日を除く)、国立国会図書館関西館(京都府相楽郡精華町)

◎内容 「日本酒の近代化と洋酒の国産化」と題して、近代以降の酒造りの変遷を、所蔵資料でたどります。見どころ紹介も行います(一部日程を除く)。

◎問合せ 国立国会図書館関西館資料案内(☎0774-98-1341)

### プチコンサートin高山

◎とき・ところ 2月17日(月)12時15分～12時45分、高山サイエンスプラザ

◎内容 「テューバの魅力」と題し、トーマス・スチーブンズ/ヴァリエーション・イン・オールド・スタイル他を演奏予定

◎費用 無料(申込不要)

◎問合せ 奈良先端科学技術大学院大学支援財団(☎72-5815)

### スポーツ



### 親子で野球あそび 俵口オーシャン「キッズ・クラス」

◎対象 ①年長児にあたる幼児・小学2年生②年少児・年中児にあたる幼児、その保護者(俵口小学校区外の人も歓迎)

◎とき・ところ 2月23日(日)①9時～12時②10時～12時、俵口小学校

——3月～6月(月1回、10時～12時)にも開催。詳しくは俵口オーシャンホームページをご覧ください。

◎内容 テニスボールなどを使用して野球あそびを親子で楽しみます。

◎必要品 帽子、飲み物、野球道具(持っている人だけ)  
◎費用 無料(申込不要)

◎問合せ 俵口オーシャンの神林茂さん(☎ocean-phoe nix@fawaraguchi.com)



## 自主学習グループ



生涯学習課(内線643)

### 介護施設の上手な使い方

＜NPO法人  
市民の輪いこま＞

◎とき・ところ 2月22日(土)

13時30分～16時、ららぽーと

◎内容 介護施設の選び方、  
問題点などを分かりやすく  
解説

◎費用 無料(申込不要)

◎問合せ 山口昭夫さん(☎  
73・5434)

### 社交ダンス公開レッスン

＜グッドダンス＞

◎とき・ところ 3月12日(水)

9時～12時、南コミュニティ  
センターせせらぎ

◎内容 一流の講師の指導に  
よるラテンとモダンの基礎  
講習会

◎必要品 動きやすい服装、  
上靴かダンスシューズ

◎定員 30人(申込順)

◎費用 無料

◎申込み・問合せ 往復はが  
きに住所・氏名・ふりがな、  
電話番号、ダンス歴を書い

て2月10日(月)～28日(金)(消  
印有効)に上野明さん(〒6  
30-0222、彦分町62  
8-44、☎080-4011-  
7201)

### みんなで踊りましょう

＜奈良フォークダンス協会  
シクラメン＞

◎とき・ところ 2月14日(金)

9時30分～11時30分、たけ  
まるホール

◎内容 健康と仲間づくりの  
ためのフォークダンス講習  
会

◎必要品 軽装、上靴、飲料

◎費用 無料(申込不要)

◎問合せ 斉藤弥栄子さん  
(☎75・3743)

### フォークダンス無料講習会

＜奈良フォークダンス協会  
りんどう＞

◎とき・ところ 2月13日(木)

14時30分～17時、北コミュ  
ニティセンターIISTAは  
ばたき(申込不要)

◎内容 世界の国のフォーク  
ダンスを楽しく踊る講習会

◎必要品 上靴、軽装、飲料

◎問合せ 千田幸子さん(☎  
79・3849)

### 社交ダンスは楽しい

＜グレース＞

◎とき・ところ 2月15日(土)

14時30分～17時、南コミュ  
ニティセンターせせらぎ

◎内容 楽しい社交ダンスの  
講習会

◎必要品 ダンスシューズか  
上靴、飲料

◎費用 無料(申込不要)

◎問合せ 笠井敏雄さん(☎  
090・5663・6965)

### サンデーマジックショー

＜生駒サンデー  
マジッククラブ＞

◎とき・ところ 3月2日(日)

14時～16時、南コミュニティ  
センターせせらぎ

◎内容 生駒でイリュージョ  
ンマジックを楽しもう

◎費用 無料(申込不要)

◎問合せ 浜田智恵子さん  
(☎78・5546)

### 話し方講演会

＜生駒コミュニケーション  
フォーラム＞

◎とき・ところ 3月2日(日)

13時30分～15時30分、芸術  
会館美楽来

◎内容 幸せな生き方と話し  
方を無料で講習

◎必要品 筆記用具

◎定員 15人(申込順)

◎申込み・問合せ 往復はが  
きに住所・氏名・ふりがな、  
電話番号を書いて、2月10  
日(月)～23日(日)(必着)に久保  
佳子さん(〒630-0226  
5、軽井沢町5-59、☎73・  
1523)

### 文章作成講座

＜ふみの会＞

◎とき・ところ 2月18日(火)

10時～12時、芸術会館美楽  
来

◎内容 文章の起承転結を学  
ぶ講習会

◎必要品 筆記用具

◎費用 1000円(申込不  
要)

◎問合せ 森みどりさん(☎  
75・6551)

### 健康麻雀初心者講習会

＜生駒健康麻雀将棋倶楽部＞

◎対象 麻雀初心者、未経験  
者

◎とき・ところ 3月2日(日)

12時30分～17時、北コミュ  
ニティセンターIISTAは

ばたき(全6回、2回目以降  
の日程は原則第1土曜日の  
12時～17時)

◎定員 15人(申込順)

◎費用 1000円(6回分)

◎申込み・問合せ 2月10日  
(月)～15日(土)に植田豊さん(☎  
090・1589・0972、  
19時30分以降)

## 健康



### 耳に関する「講演会」と 無料相談

◎とき・ところ 2月27日(木)

14時～16時、奈良県中小企  
業会館(奈良市登大路町)

◎内容

◇奈良県立医科大学耳鼻咽  
喉・頭頸部外科学教室教授  
の細井裕司さんによる「耳の  
病氣と補聴器、人工内耳ど  
うしたら聞こえる？」

◇耳鼻咽喉科専門医による、  
耳鼻咽喉科全般に関する無  
料相談

◎費用 無料(申込不要)

◎問合せ 奈良県医師会耳鼻  
咽喉科部会(☎0744・22・  
8502)

お知らせ

イベント・講座

スポーツ

自主学習

健康

福祉

子育て・教育

環境・エコ

お知らせ

受けていますか、がん検診

◎問合せ 健康課 ☎75・1002

■個別のがん検診は2月28日(金)までに受診してください

◎受診方法 指定医療機関で予約して、「平成25年度生駒市がん検診受診券」を持参し受診してください。

◎注意 大腸がん検診は2回分の便を2月28日(金)までに医療機関に提出できるように受診してください。乳がん検診指定医療機関の白庭病院、阪奈中央病院、市立奈良病院は今年度の乳がん検診の受付を終了しました。他の指定医療機関を受診するか、集団検診を受けてください。

■がん検診無料クーポン券の

子宮頸がん無料クーポン対象者

年齢	生年月日
20歳	平成4年4月2日 ～5年4月1日
25歳	昭和62年4月2日 ～63年4月1日
30歳	昭和57年4月2日 ～58年4月1日
35歳	昭和52年4月2日 ～53年4月1日
40歳	昭和47年4月2日 ～48年4月1日

乳がん・大腸がん無料クーポン対象者

年齢	生年月日
40歳	昭和47年4月2日 ～48年4月1日
45歳	昭和42年4月2日 ～43年4月1日
50歳	昭和37年4月2日 ～38年4月1日
55歳	昭和32年4月2日 ～33年4月1日
60歳	昭和27年4月2日 ～28年4月1日

有効期限は2月28日(金)まで

対象者には大腸がん、乳がん、子宮頸がん検診の無料クーポン券を、オレンジ色の封筒で郵送しています。予約が取りにくい場合がありますので、早めに受診しましょう。

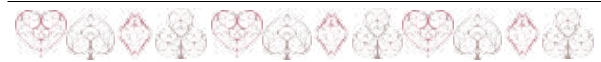
◎必要品 各種無料クーポン券、平成25年度生駒市がん検診受診券

◎注意 集団健診と個別検診では受診方法が異なります。

歯の健康のための「たんぽぽ運動」参加者募集

◎対象 2歳6か月～6歳(要保護者同伴)

◎とき・ところ 3月6日(木)  
① 10時30分から ② 11時から  
③ 11時30分から ④ 13時から  
⑤ 13時30分から ⑥ 14時から



接種と申請はお早めに！

風しんワクチンの まもなく 接種助成が終了

先天性風しん症候群予防のため、風しん(麻しん風しん混合)ワクチン接種費用を助成しています。

助成の対象▶

- ・19歳以上(平成7年4月1日以前生まれ)の妊娠を希望する女性
- ・接種時点で妊娠している人の夫か同居家族——現在妊娠している人、風しんにかかったことのある人、風しん(麻しん風しん混合)ワクチンを2回接種している人、すでに助成を受けた人は対象外です。

対象接種期間▶平成25年4月1日～平成26年3月31日

助成額▶

- ・風しんワクチンを接種した場合…上限4,000円
- ・麻しん風しん混合ワクチンを接種した場合…上限6,000円
- 市民税非課税世帯、生活保護世帯の人は全額助成します(申請時に申し出てください)。

申請方法・問合せ▶接種後、4月30日(木)(必着)までに必要書類を郵送か直接、健康課(〒630-0258、東新町1-3、☎75-2255)

——必要書類は市ホームページからダウンロードできます。詳しくは、問い合わせてください。

⑦ 14時30分から(各30分程度)、セラビーいこま

◎内容 歯科医師による歯科検診(希望する保護者も可)。歯科衛生士による健康教室やフッ化物塗布など

◎定員 100組(抽選制)

◎費用 無料

◎申込み・問合せ 往復はがきに住所、氏名、電話番号、子どもの氏名・年齢、希望時間(第3希望まで)を書いて、2月13日(木)(必着)までに奈良県歯科医師会「たんぽぽ運動」係(〒630-0800 2、奈良市二条町2-9-12、

☎0742-330861

——同会ホームページから

も申し込みできます。

はじめてのウォーキング講座

◎対象 市内に住み、医師から運動を止められていない人

◎とき・ところ 3月6日(木)・13日(木)(全2回)、14時～16時、セラビーいこま

◎内容 楽しいウォーキングの基礎講座(全て室内)

◎定員 30人(申込順)

◎費用 無料

◎申込み・問合せ 直接か電話で健康課(☎75・1002)

3歳児歯科健診 すすく子育て相談

◎対象 平成23年2月に生まれた幼児

◎とき・ところ 2月27日(木)(受付は9時30分～10時30分)、セラビーいこま

◎内容 歯科健診、歯科相談、育児相談、栄養相談

◎必要品 母子健康手帳

◎費用 無料

◎問合せ 健康課(☎75・2255)



## アルコール関連問題 県民セミナー

◎とき・ところ 3月9日(日)  
13時～16時、たけまるホール  
小ホール

### ◎内容

◇講演会

①「飲酒と健康を考える」

②「家族にやって欲しいこと」

◇断酒会の会員と家族による  
体験談発表

◇別室にて専門医・ソーシャル  
ワーカー・断酒会員による酒  
害相談を実施します。

◎費用 無料(申込不要)

◎問合せ 奈良県精神保健福  
祉センター(☎0744・43・  
3131)

## 医療講演会

◎とき・ところ ①2月19日  
(水)14時～15時 ②3月5日(水)  
14時～15時、阪奈中央こ  
ま園(俵口町)

◎内容 ①阪奈中央病院副院  
長の森井武志さんによる「止  
血機能の異常～出血と血栓  
について」②阪奈中央病  
院の竹綱庸仁さんによる「明  
日から役立つ小児の皮膚疾  
患」

◎費用 無料(申込不要)  
◎問合せ 阪奈中央病院の石  
通さん(☎74・8660)

## 福祉



### 介護を語り合う集い

◎対象 市内に住む介護に関  
心のある人

◎とき・ところ 2月13日(木)  
13時～15時30分、コミュニ  
ティセンター

### ◎内容

◇宝山寺福祉事業団梅寿荘在  
宅介護支援センター地域支  
援室室長の三宅京子さんに  
よる講演「介護ががんばり過ぎ  
てませんか」

◇参加者交流会

◎費用 無料(申込不要)

◎問合せ 生駒市介護者(家  
族)の会の日野紀代子さん  
(☎78・7952、19時以降)

### オストメイトの人への 個別相談会

◎対象 オストメイトの人(人  
工肛門、人工膀胱を持って  
いる人)で悩みのある人

◎とき・ところ ①2月18日

(火)、奈良県文化会館(奈良市  
登大路町)②2月22日(土)、奈  
良県社会福祉総合センター  
(橿原市大久保町)

——時間はいずれも9時～  
12時です。

◎内容 専門看護師、支部役  
員による相談会

◎費用 無料(申込不要)

◎問合せ 日本オストミー協  
会奈良県支部の三田村さん  
(☎0742・49・1839)

### 生きいきカードの申請は すみましたか

平成25年度分の生きいき  
カード(交通費助成券)の申請  
期限は3月末までです。交付を  
希望する人で、まだ申請してい  
ない人は必ず期限までに申請  
してください。

◎申請期限 3月31日(月)17時  
15分(厳守)

◎必要品 昨年5月に対象者  
に郵送した申請書(紛失した  
人は問い合わせください)

◎注意 平成25年度分の案内  
です。26年度分や24年度以  
前は申請できません。

◎受付・問合せ  
◇70歳以上の人：高齢福祉課  
(内線767)

◇70歳未満で障がいのある  
人：障がい福祉課(内線79  
3)

### 地域ねっこのごい

◎対象 身近な地域で高齢者  
などが参加できる場(サロン  
など)づくりをグループや個  
人で行っている人

◎とき・ところ 2月24日(月)  
13時～16時30分(開場は12  
時30分)、コミュニティセン  
ター

### ◎内容

◇講座「認知症の対応につい  
て」

◇サロン活動に役立つゲーム  
やグッズの紹介

◇意見交流会・情報交換会

◎費用 無料

◎申込み・問合せ 直接か電  
話で2月14日(金)までに高齢  
福祉課(内線768)

## 子育て・教育



米粉を使って粘土あそび  
を親子で楽しみましょう

◎対象 平成23年4月2日～  
平成24年4月1日生まれの

幼児とその保護者

◎とき・ところ 2月28日(金)  
10時～11時30分、南コミュ  
ニティセンターせせらぎ

◎内容 米粉や粘土に触れて  
感触遊びを親子で体験する  
催し

◎定員 10組(申込順)

◎費用 無料

◎申込み・問合せ 2月20日  
(木)10時から電話で地域子育  
て支援センター(☎74・39  
99)

### 親子でフッキングを 楽しみましょう

◎対象 平成22年4月2日～  
平成23年4月1日生まれの  
幼児とその保護者

◎とき・ところ 2月21日(金)  
10時～11時30分、南コミュ  
ニティセンターせせらぎ

◎内容 いこま乳児保育園の  
保育士・栄養士といっしょに  
簡単な手作りおやつを作る  
催し

◎定員 8組(申込順)

◎費用 無料

◎申込み・問合せ 2月10日  
(月)10時から電話で地域子育  
て支援センター(☎74・39  
99)

「かるがものおへや」に遊びに来ませんか

◎対象 市内に住む0歳～就園前の子どものとその保護者

◎とき・ところ

◇2月13日(木)・27日(木)、3月13日(木)：北コミュニティセンター I S T A はばたき

◇2月25日(火)、3月11日(火)：コミュニティセンター

◇2月14日(金)・28日(金)、3月14日(金)：南コミュニティセンター

ターセせらぎ  
— 時間はいつでも10時～11時30分です。

◎内容 親子で楽しめる体を使った遊び、手遊び、歌遊び、絵本の読み聞かせ、お楽しみシアター、保護者同士の交流など

◎費用 無料(申込不要)

◎問合せ 子育て支援グループ・かるがもの会 ☎75・2111、第3金曜日・祝日を除く平日の10時～15時

## 学童保育所に入所する児童募集

今年小学校に入学する児童などを対象に、学童保育所へ入所する児童を募集しています。学童保育所は、市内の各小学校内にそれぞれ設置され、共働きの家庭やひとり親家庭などで、放課後、子どもだけになりやすい留守家庭の児童が健全に育つよう、保育をしています。

入所の方法や費用など詳しくは、下表の各学童保育所か、こども課(内線775)

### 学童保育所の一覧

名称	電話番号	名称	電話番号
生駒北	79-3402	桜ヶ丘*	74-5406
鹿ノ台*	79-0410	生駒*	74-1077
真弓	79-0675	生駒東*	74-1083
あすか野*	78-5552	壹分*	77-6611
生駒台*	74-5081	生駒南*	77-6081
俵口*	74-9178	生駒南第二	76-6355

\*学童を分割して保育を実施しています。

## 環境・エコ



### 環境フリーマーケットの出店者を募集

◎対象 市内に住む人で構成され、ごみの減量化やリサイクルに理解のある団体やグループ(営利目的の団体や特定の政党・宗教・教団を支持する団体、その他主催者が不適当と認める団体は不可)

◎とき・ところ 3月21日(祝)10時～14時、市役所駐車場(雨天決行。雨天時の装備は各自で用意)

— 駐車場は出店者用だけに設けます。

◎内容 家庭内の不用品で、食料品を除く一般家庭用品など

— 1人で持ち運べるものに限ります。なお販売は出店者が行ってください。ブース位置は主催者が決定します。

◎募集数 50団体(抽選制)

◎出店料 1ブース500円以上(協賛金をお願いします(Eコネット生駒の活動資金に充てます))。

◎申込み・問合せ 往復はがき

きか電子メール(携帯電話のメールは不可)に、団体名、代表者の住所、氏名・ふりがな、連絡のつきやすい電話番号を書いて、2月21日(金)必着(までに環境事業課「環境フリーマーケット出店」係

(〒630-0288、東新町8-38、内線356、☎kankyofurima@city.ikoma.lg.jp)

— なお、1団体につき1通の応募とします。

### ため池にすむ水鳥を観察しよう!

◎対象 市内に住むか市内へ通勤・通学している人(小学生以下は要保護者同伴)

◎とき・ところ 2月23日(日)9時30分～12時(雨天中止)、市役所正面玄関前に集合

◎内容 水鳥を観察して環境との関わりを学びます。

◎必要用品 防寒具、雨具、筆記用具、双眼鏡(持っている人だけ)

◎定員 20人(抽選制)

◎費用 1100円

◎申込み・問合せ はがき、フックスか電子メールに住所、氏名・ふりがな、電話番号、

参加人数、年齢、「水鳥観察会参加希望」と書いて2月14日(金)必着(までにEコネット生駒(〒630-0288、東新町8-38、☎25・4663、☎econet@kc.jp)

産業用太陽光発電 システム導入セミナー

### 産業用太陽光発電 システム導入セミナー

◎対象 市内事業者、マンション管理組合、アパート経営者など(1事業者3人まで)

◎とき・ところ 2月28日(金)14時～16時、北コミュニティセンター I S T A はばたき

◎内容 産業用太陽光発電設備の収支予測、資金調達、税務処理

◎定員 30人(申込順)

◎費用 無料

◎申込み・問合せ はがきか電子メール、フックスで住所、事業者名、担当者氏名・ふりがな、電話番号、「産業用太陽光発電システム導入セミナー参加希望」と書いて、2月10日(月)から環境政策課(〒630-0288、東新町8-38、内線375、☎75・8125、☎kansei@city.ikoma.lg.jp)



## 環境啓発絵画の入賞者展示会

平成25年度に「省エネルギー、自然エネルギー、再生可能エネルギーで創る未来のまち」をテーマに市内小・中学生から募集した「環境啓発絵画」の入賞作品を展示します。

### ◎とき・ところ

◇2月11日(火)～16日(日)、9時～17時、北コミュニティセンター  
イスタグ  
 TAIISTAはばたき  
 ◇2月19日(水)～23日(日)、9時～17時、南コミュニティセンター  
イスタグ  
 ターせせらぎ

### ◎費用 無料(申込不要)

◎問合せ 環境政策課(内線377)

## お知らせ



### 学校給食センター調理補助の臨時職員を募集

◎対象 平成26年7月中旬頃まで勤務できる人(継続の場合あり)

◎勤務時間 ①8時～16時30分 ②8時～12時

◎内容 給食調理補助と洗浄

### 作業

◎日給 ①6665円 ②3440円(時給860円)

◎募集人員 若干名

◎申込み・問合せ 2月28日(金)(必着)までに、市販の履歴書に写真を貼り、希望する勤務時間(①か②)を書いて、郵送か直接、学校給食センター(〒630-0201、小町1787-28、☎733141)

——提出された履歴書は返却しません。

### たけまるホール、生駒駅に作品を展示しませんか

◎対象 市内で活動する団体  
 ◎とき 平成26年4月～平成27年3月までの1か月単位(団体ごと)

◎内容 ①たけまるホール正面展示ケース(幅298cm×奥行98cm×高さ32cm) ②近鉄生駒駅けいはんな線構内展示ケース(幅180cm×奥行40cm×高さ90cm)に作品を展示する団体を募集します。

◎申込み・問合せ 団体名、作品の内容、代表者名、ふりがな、住所、電話番号、団体人

数、主な活動場所、展示希望場所、希望月を明らかにして、はがきか、用紙(書式自由)、たけまるホールで配布している申込書を同封し、3月1日(土)(必着)までに直接か郵送でたけまるホール(〒630-0245、北新町9-28、☎750101)

### 遊休農地を利用して野菜を作りませんか

遊休農地を菜園として活用する事業を実施しています。この遊休農地を管理・耕作したい人を募集します。

◎対象 非農家で適切に農地の維持管理ができる人、環境保全などを目的とした活動を行っている民間非営利団体(NPO)

◎場所筆数 農業者から貸出の申し出があった登録農地24筆(1月末現在で高山4筆、南田原3筆、小町11筆、小瀬1筆、萩原1筆、小平尾1筆、乙田3筆)

◎利用期間 最長5年以内(1年ごとに更新。貸出農家の意向で短縮される場合があります)

◎費用 無料

### 申込み・問合せ 経済振興課

課で随時、事業概要と注意事項などの説明・面談をします。その後、各自で現地を調査し、利用希望者登録申込書と管理計画書を、2月25日(火)までに直接、同課(内線325)

——新たに農地の貸出を希望する農家の人も随時募集しています。詳しくは問い合わせてください。

### 生駒市登録

#### 手話通訳者を募集

◎対象 手話通訳士が奈良県登録手話通訳者

◎内容 生駒市で手話通訳者として登録し、4月から活動します。

◎選考方法 面接(3月中旬予定)

◎申込み・問合せ 申込用紙を2月28日(金)(必着)までに、直接か郵送で福祉センター(〒630-0221、さつき台2-6-1、☎730700)

——募集要項と申込用紙を福祉センターで配布しています。詳細は後日連絡します。

### 市営住宅の入居者を募集

◎対象 次の要件を全て満たす人

①現に同居するか同居しようとする親族(3か月以内に結婚する予定の場合を含む)がいる

——60歳以上の人などは単身者でも応募できます。

②市内に住むか市内へ通勤し、かつ住宅に困窮している

③公営住宅法で定められた収入基準(基準月収額)が15万8000円以下である(身体障がい者、60歳以上の入高等学校等卒業までの人などのいる世帯は21万4000円以下)

④入居予定者か、現に同居するか同居しようとする親族が暴力団員でない

◎募集する市営住宅 緑ヶ丘住宅、3DK1戸(2階建。抽選制)

◎家賃 収入に応じて決定します(1万8800円～3万7000円の間)。

◎申込み・問合せ 施設整備課にある申込書に必要事項を書いて、2月14日(金)までに直接、同課(内線534)

# 福祉の相談は民生委員・児童委員へ

圏高齢福祉課(内線764)、社会福祉協議会(☎75-0234)

介護、子育てや生活支援に  
関することなど生活上の悩み  
や困りごと…。どこに相談した  
らいいんだろう？

そんなときの相談相手が、民  
生委員・児童委員です。民生委  
員・児童委員は、厚生労働大臣  
から委嘱され、地域の皆さんの  
悩みごとや心配ごとの相談に  
のり、助言をしたり相談内容に  
応じて関係機関とのパイプ役  
となったり、悩みの解決に向け  
てお手伝いします。民生委員・  
児童委員には守秘義務があり、  
相談内容や秘密が他に漏れる  
ことはありません。安心して気  
軽に相談してください。

## ■ひとり暮らし高齢者の 調査にご協力を

民生委員・児童委員の協力  
により、2～3月にかけて満65  
歳以上のひとり暮らし高齢者  
の訪問調査を行います。この調  
査は、日常生活の状況や緊急  
連絡先の聞き取りなど、ひとり  
暮らし高齢者世帯の平常時の  
見守り・緊急時の支援を目的  
に毎年実施しているものです。  
調査したデータは目的外に  
使用することはありません。ご  
協力をよろしく願います。

鹿ノ台東1丁目	平井 佳弥	79-5143
鹿ノ台東2丁目	野田 悦子	78-5253
鹿ノ台東3丁目	大庭 義和	71-2622
鹿ノ台西1丁目	袴田 攻	78-4839
鹿ノ台西2丁目	原田 美智子	79-0231
鹿ノ台西3丁目	瀧本 高信	78-1386
鹿ノ台南1丁目	浅間 晋一	71-4366
鹿ノ台南2丁目	松本 征紀	78-6968
鹿ノ台北1丁目	中谷内 政之	79-2694
鹿ノ台北2丁目	中世古 昭一	79-2003
鹿ノ台北3丁目	福井 わか	78-0085
鹿ノ台小学校区	★谷猪 富貴子	79-0744
	★玉置 成一	78-6659

## 西地区

生駒台北・俵口町 (セントポリア生駒)	室 克哉	75-0992
生駒台南	廣田 勝志	75-7164
北田原町	田中 重晴	78-0385
	森本 静代	73-6994
小明町	渋谷 良三	75-6836
	中本 善之	73-6000
小明町(小明台)	金田 充弘	75-1001
新生駒台	東 正一良	73-9596
西白庭台1～3丁目	山上 敬子	71-3415
松美台(松美台東)	黄瀬 秀男	74-0353
松美台(松美台西)	坂川 仁宏	74-2375
南田原町	稲葉 太加司	78-0818
	池谷 保代	78-1239
南田原町 (星和台・新南田原)	中村 重昭	78-8505
喜里が丘1丁目	山家 信子	75-0716
喜里が丘 2丁目・3丁目	中尾 初美	73-3106
光陽台	藤本 正人	75-2334
	御前 加依子	75-0030
俵口町	河盛 啓晏	080-3134- 7391

## 生駒市内の民生委員・児童委員一覧

★は主任児童委員です。

担当地区	名前	電話番号
<b>北第一地区</b>		
高山町 (傍示・獅子ヶ丘)	中山 博夫	78-3229
高山町(庄田)	尾山 雅邦	78-7596
高山町(大北)	久保 繁弘	78-0187
高山町(久保)	山本 利昭	78-2601
高山町(宮方)	新 政憲	78-0392
高山町(芝)	中村 幹雄	78-2583
ひかりが丘	山本 清	79-0705
	岡本 克一	79-2868
上町	脇本 博子	78-1212
上町・上町台	稲田 昌典	78-1036
北大和1丁目・3丁目	井上 美津江	79-2732
北大和2丁目	藤村 俱之	78-4368
北大和4丁目・5丁目	小坂 和子	79-2281
真弓1丁目	上原 厚生	78-3724
真弓2丁目	久住 彰	79-0251
真弓3丁目	岡田 恵光	78-3915
真弓4丁目	伊藤 典子	78-3902
真弓南1丁目	嶋 楠男	79-3221
真弓南2丁目	増田 龍彦	79-5040
あすか野北1丁目	福山 毅	78-4673
あすか野北2丁目	小森 山義	78-5655
あすか野北3丁目	吉井 忠雄	78-7780
あすか野南1丁目	宿 美代子	78-4850
あすか野南2丁目	足羽 貴子	78-5718
あすか野南3丁目	吉井 富子	78-7350
あすか台	宝田 カツ子	71-2612
白庭台1丁目・2丁目	米倉 弘幸	71-2629
白庭台3丁目・4丁目	石川 久夫	71-0912
白庭台5丁目・6丁目	磯貝 猛	79-5193
生駒北・真弓・あすか 野小学校区	★井上 美代子	79-2359
	★甫田 裕佳理	79-4421
<b>北第二地区</b>		
鹿畑町	福本 達廣	78-0598



仲之町	畑野 久美枝	73-2872
西旭ヶ丘	南部 茂明	73-4484
	幸元 淳子	74-0559
東旭ヶ丘	前場 トモ子	73-2333
	池田 順子	74-5012
東新町	福田 幸子	74-9176
本町	大谷 保	73-4597
元町1丁目	中川 佑子	73-3158
元町2丁目	和泉 良子	74-8303
門前町・菜畑町	小川 雅巳	74-7111
門前町	古川 隆子	74-6667
山崎町	西口 由利子	73-2143
	稲上 真智子	75-2305
山崎町(生駒グリーンマンション)	竹本 伸	75-9131
山崎新町	児島 洋子	75-6505
	巻野 勉	75-2321
生駒小学校区	★中地 芳子	73-4480
	★西澤 淳子	75-4873

## 南地区

青山台	孫田 和子	76-7947
有里町	矢崎 米子	77-7344
	尾山 恵美子	77-7054
有里町(フラワリータウン生駒)	平田 吉次郎	76-6157
小瀬町	田中 朱実	77-8762
	榎本 啓子	77-8610
小瀬町(小瀬の里)	中田 眞知子	77-7386
鬼取町・小倉寺町・大門町・西畑町・藤尾町	藤田 満	77-8810
萩原町	花村 勝文	76-6130
	樋口 和代	77-8795
壱分町(壱分町東)	山口 康子	76-8156
	田中 峰子	76-6856
壱分町(壱分町西)	内田 三枝子	76-6377
	島田 孝子	77-8214
壱分町(イトーピア生駒ファインコート)	大野 稔	76-5292
	源 知子	77-6851
壱分町(壱分南・翠光台)・南山手台	柳川 保雄	76-7075
	西林 鉄雄	76-8797
さつき台1丁目	有働 満喜子	77-6111
さつき台2丁目	松尾 正則	76-6607
	吉田 昭	77-7701
小平尾町(北小平尾)	柏本 多美子	76-8241
小平尾町(南小平尾)	上野 幸雄	76-5083
小平尾町(秋津)	杉本 美津子	77-6688
萩の台	中村 美子	76-1093
萩の台1丁目(ローレルコート萩の台)	西川 房子	76-0003
萩の台1丁目(ローレルコート萩の台を除く)・2丁目	大和谷 一	77-7170
萩の台3丁目	小林 洋子	77-6307
萩の台4丁目・5丁目	廣津 勝治	77-9037
東山町	★清水 泰之	76-8758
生駒南・壱分・生駒南第二小学校区	★松嶋 千年	76-8033

俵口町	稲葉 節	75-2238
	井山 壽美	74-8851
	川端 道子	74-7958
俵口町(ライオンズマンション俵口)	山田 千恵美	74-9537
	小倉 啓子	74-5311
西松ヶ丘	伊澤 利枝	74-5378
	森永 由紀子	75-0857
東松ヶ丘	畑 勝彦	73-2721
	福元 美鈴	75-4489
生駒台・俵口小学校区	速水 龍明	73-4077
	乾 郷美	73-6131
生駒台・俵口小学校区	吉村 邦彦	70-8916
	和田 逸子	75-4872
生駒台・俵口小学校区	★山上 浩功	78-1982
	★奥田 たえ子	74-9855

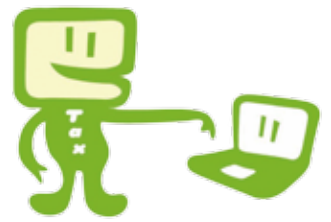
## 東地区

桜ヶ丘	小野田 功	74-2467
谷田町	田中 久子	73-6996
	田端 和子	73-3019
辻町	稲葉 一彦	73-5147
	藤田 多計治	75-0333
辻町(辻町東・辻町阪奈)	檜木 隼子	75-4508
	一柳 みや子	74-3352
辻町(辻町アーバンライフ・辻町北)	森岡 けい子	74-0946
辻町(辻町第一東)	横幕 清子	74-1923
中菜畑1丁目	榎並 美佐子	73-6498
中菜畑2丁目・東生駒グリーンマンション	高木 恵津子	73-6272
中菜畑2丁目	伊藤 征史郎	75-3595
西菜畑町	川口 勝	74-3301
東生駒1丁目	眞下 敏	73-8123
	大谷 孝子	74-7222
東生駒1丁目(月見ヶ丘)	藤田 健昭	75-0927
東生駒2丁目	中谷 裕二	75-3238
東生駒3丁目	植田 紀子	74-3907
東生駒4丁目	鈴木 義則	75-0508
東生駒月見町	齋藤 智子	74-8862
東生駒月見町(第1・第2ガーデンハイツ)	大吉 干城	73-2681
東菜畑1丁目	谷中 重紀	73-3763
東菜畑2丁目・壱分町(ハートフルビレッジ菜畑)	寛紀 洋子	74-2781
緑ヶ丘	坪谷 光雄	74-3444
	泉 睦子	73-1268
桜ヶ丘・生駒東小学校区	田中 順子	74-7890
	★西條 隆子	75-0166
生駒東小学校区	★笹田 慶子	75-1133

## 中地区

軽井沢町	田中 榮子	73-4705
北新町	安田 勲	73-4366
	山下 良一	73-6016
新旭ヶ丘	松山 敏宏	74-3605
	西山 政博	75-1848

# 確定申告は お早めに



パソコンでも申告書が作成できます

確定申告書などの提出書類

は、自分自身で所得金額や税額を正しく計算し、作成する「自書申告」にご協力ください。

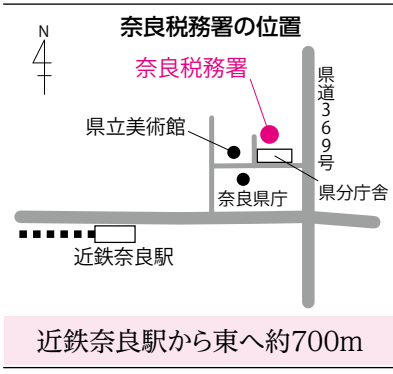
◎申告のとき 2月17日(月)～

3月17日(月)(土曜・日曜日、祝日を除く。ただし2月23日(日)、3月2日(日)は行いません)、9時～17時

◎申告の場所・問合せ 奈良

税務署(奈良市登大路町81、☎0742・26・1201)

—公共交通機関を利用し



近鉄奈良駅から東へ約700m

てください。

◎注意 確定申告書の提出や納税を3月17日までにしな

かったり、納税額を少なく申告したりしていたときには、

本税の他に加算税や延滞税を納めなければならない場合があります。

◎年金所得者は所得税の申告手続きが簡素化されています

次の①、②の要件を満たす場合、年金所得者は確定申告が不要になりました。

①公的年金等の収入金額が400万円以下で、

②その年の公的年金等に係る雑所得以外の所得(給与、

営業、不動産、配当など)が20万円以下のとき

ただし、所得税の還付を受ける場合は確定申告が必要です。

確定申告をしない場合でも、その他の所得があるときや各種

控除の適用を受けるときは市・県民税の申告が必要です。

なお、確定申告をしたときは、市・県民税の申告は不要です。

確定申告書の入力・打ち出しがインターネットでも

国税庁ホームページの「確定申告書等作成コーナー」では、画面に金額などを直接入力して確定申告書が作成できます。

ぜひ、利用してください。

特別徴収の履行を徹底しています

平成26年度から原則全ての事業所に対して、特別徴収義務の履行徹底を行います。給与所得者で確定申告をする人(給与所得以外にも所得がある人)は注意してください。

◎問合せ 課税課(内線285)

5)

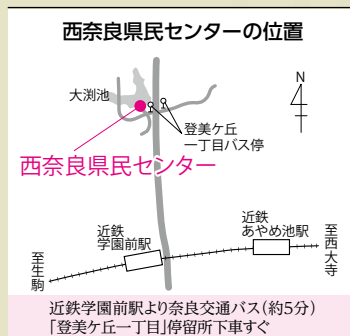
## 確定申告相談会場を開設します (利用や相談は全て無料です)

	とき	ところ	注意
還付申告センター(奈良会場)	2月4日(火)～14日(金)、9:30～16:00	西奈良県民センター(奈良市登美ヶ丘2丁目)	◇給与所得者・年金所得者で所得税の還付申告をする人が対象です。 ◇公共交通機関を利用してください。
出張相談会場	2月18日(火)～28日(金)、9:30～16:00	奈良県立図書情報館(奈良市大安寺西1丁目)	◇駐車場(約300台)は、1時間まで無料、以降1時間ごとに100円です。
税理士などによる地区相談会場	3月5日(水)～7日(金)、9:30～16:00	生駒市図書館(生駒市辻町)	◇公共交通機関を利用してください。

- ◇開催日初日と午前中はたいへん混みます。混雑の状況により早めに受付を終了することがあります。
- ◇会場への問い合わせはご遠慮ください。
- ◇土曜・日曜日、祝日は開催しません。
- ◇土地・建物・株式などを売却された所得(上場株式などに係る譲渡損失の繰越控除を含む)や相続税、贈与税に関する相談は行いません。



近鉄新大宮駅南口よりエヌバス(約8分)「県立図書情報館西口」停留所下車すぐ



近鉄学園前駅より奈良交通バス(約5分)「登美ヶ丘一丁目」停留所下車すぐ



# 市・県民税の

## 申告は市役所へ

市・県民税額や国民健康保険税額などを正しく算出するため、「申告が必要な人」に該当する人は、必ず市・県民税の申告をしてください。また、所得証明書や非課税証明書などを取得する際にも申告が必要となる場合があります。

なお、本市では、前年中の実績に基づいて市・県民税の申告書を送付しています。申告が必要な人で申告書がない場合は、問い合わせてください。

◎申告のとき 2月17日(月) 3月17日(月)(閉庁日を除く) 8時30分～17時15分

◎申告のところ 問合せ 課税課(市役所1階11番窓口、内線285)

### 申告が必要な人

■平成26年1月1日現在、生駒市内に住み、次の①～④のいずれかに該当する人

①平成25年中に営業・農業・そ

の他事業・不動産・配当などの所得があった人

②給与所得者で次に該当する人

◇給与以外に不動産の貸付、報酬、配当などの所得があった人(所得税では、給与所得者で給与以外の所得が20万円以下の人は確定申告の必要はありませんが、市・県民税は申告が必要です)

◇勤務先から生駒市役所へ給与支払報告書が提出されていない人

③控除対象配偶者・扶養・事業専従者になっていない人(生駒市内に住んでいない人の扶養になっていない人も申告してください)

④平成25年中の所得が公的年金だけで社会保険料などの諸控除を受けようとする人

■平成26年1月1日現在、生駒市内に住んでいないが、市内に事業所か家屋敷のある人

### 申告に必要なもの

◇給与・年金などの源泉徴収票

◇給与・年金所得者以外の方は収入金額や必要経費の分かる書類

◇平成25年中の医療費領収書・国民年金・生命保険料・地震保険料・寄附金などの控除を証明する書類

◇平成25年中の国民健康保険・後期高齢者医療保険・介護保険の支払額が分かる書類

◇申告書

◇印鑑

### 次の人は申告は不要です

①所得税の確定申告をする人

②平成25年中に収入が無く、市内に住んでいる親族の扶養になっている人

③平成25年中の収入が給与収入だけで勤務先から生駒市役所へ給与支払報告書が提出されている人

■給与所得控除の改正

その年中の給与などの支払金額が1,500万円を超える場合の給与所得控除額に上限が設けられました。

	給与収入額	給与所得金額
平成25年度まで	1,000万円以上	給与収入額×0.95 -170万円
平成26年度から	1,000万円以上 1,500万円以下	給与収入額×0.95 -170万円
	1,500万円超	給与収入額-245万円

### 一部寄附金が控除の対象に

市内に事務所を有する国立大学法人や社会福祉法人などに対して、平成25年1月1日以降に支払った寄附金が、市・県民税の寄附金控除の対象になる場合があります。詳しくは課税課に問い合わせてください。

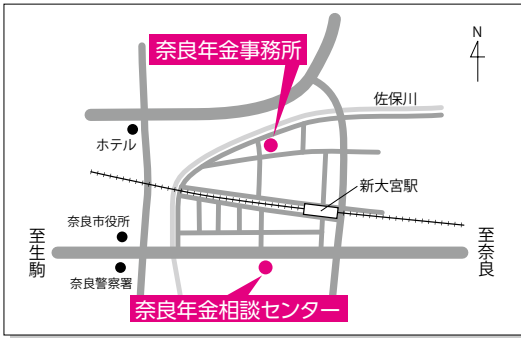
## NEWS

### 平成26年度から 次のことが変わります！

#### ■個人住民税均等割税率の改正

地方公共団体が実施する防災のための施策に必要な費用の臨時的措置として地方税法の特例が定められます。期間の間、地方税の額が以下のとおり変わります。

	現行 (平成25年度まで)	特例期間 (平成26年度～35年度)
均等割		
市民税	3,000円	3,500円
県民税	1,500円	2,000円
合計	4,500円	5,500円



- ◇ 奈良年金事務所は近鉄新大宮駅下車北西へ約300m
- ◇ 奈良年金相談センターは近鉄新大宮駅下車南西へ約300m
- ◇ 駐車場が狭いので、公共交通機関を利用してください。

# 国民年金

国民年金は、働き手を亡くしたり、けがや病気で障がい者になったりした場合の生活や、皆さんの老後の暮らしを安定させるもので、日本国内に住む20歳以上60歳未満の全ての人が加入する制度です。

■ 図奈良年金事務所(☎0742-35-1370)、生駒市高齢福祉課庶務年金係(内線764)

## 4月初旬に国民年金保険料(平成26年度の納付書)が送付されます

納付書(納付案内書)は、4月初旬に20歳以上60歳未満の国民年金加入者に日本年金機構から直接送付されます。4月中旬を過ぎても届かない場合(免除などを受けている人を除く)は、奈良年金事務所国民年金課に連絡してください。

納付は、銀行・郵便局・信用金庫・信用組合・農協・コンビニなどで行ってください。

### ● 便利です。口座振替やクレジットカードでの納付

一度手続きをするだけで、自動的に保険料を納めることができるので、納めに行く手間が省け、納め忘れもなくなりたいへん便利です。

### ■ 平成26年4月から、お得な「2年前納」ができるように

2年度分の保険料を口座振替でまとめて納める「2年前納」。これを利用すれば、毎月納付する場合に比べて、2年間で1万4000円ほどの割引になります(割引額は平成25年度の保険料による推計です)。その他、1年度分、6か月分の前納ができ、それぞれ割引があります。

口座振替やクレジットカードでの前納を希望する場合は、2月28日(金)までに奈良年金事務所へ手続きをしてください。口座振替の場合は金融機関や郵送でも手続きができます。郵送を希望する場合は、奈良年金事務所国民年金課まで連絡してください。

印鑑相違などの書類不備があると、前納に間に合わない場合があります。よく確認して、早めに申し込んでください。

### ◎ 必需品

◇ 口座振替：年金手帳、預(貯)金通帳、届け出印

◇ クレジットカード納付：年金手帳、クレジットカード、認め印

### ■ 口座振替の早割(毎月納付)を利用しても割り引かれます

随時手続きできます。手続き方法や必要品は、前納の場合と同じです。振替の開始月は奈良年金事務所国民年金課から通知があります。

初回の納付は2か月分(前月分と当月分)の保険料が振替えになりますので注意してください。

【参考】平成25年度の納付額と割引額(定額保険料 1か月15,040円)

◇ 平成26年度の保険料と割引額は、広報いこま3月1日号でお知らせしますので、目安として利用してください。

◇ 口座振替の場合、金融機関が振替日(月末)に休みの場合は、翌営業日が振替日となります。

	支払区分	納付時期	納付方法	①毎月納付額	②前納額	割引額(①-②)
前納	1年度分(4月～翌年3月分)	4月末	納付書・クレジットカード	15,040円×12か月 =180,480円	177,280円	3,200円
			口座振替		176,700円	3,780円
	6か月分(4月～9月分と10月～翌年3月分)	4月末・10月末	納付書・クレジットカード	15,040円×6か月 =90,240円	89,510円	730円
			口座振替		89,210円	1,030円
早割	毎月納付	当月末	口座振替	14,990円×12か月 =179,880円	※月々50円、年間600円お得です。	



## 奈良年金事務所の担当課一覧

相談内容	担当課
厚生年金・健康保険への加入などに関する事	厚生年金適用調査課 (☎0742-35-1371)
厚生年金・健康保険の保険料に関する事	厚生年金徴収課 (☎0742-35-1373)
国民年金への加入や保険料などに関する事	国民年金課 (☎0742-35-1370)
年金の請求手続きと年金受給中の各種変更届出に関する事	お客様相談室 (☎0742-35-1372)
年金相談の予約の受付	予約専用ダイヤル (☎0742-35-1375)
相談場所:奈良年金事務所	

◇担当課が分からない場合は、厚生年金適用調査課へ連絡してください。

◇年金について詳しくは、日本年金機構のホームページをご覧ください。

◇年金についての相談や裁定請求などを窓口で直接受け付ける奈良年金相談センター(奈良市大宮町4丁目281、予約専用ダイヤル☎0742-36-6501)もあります。

## こんなときには手続きを！

	こんなとき	届け出・手続きの内容	必要品	届出先・申請先
資格	20歳になった	厚生年金・共済組合に加入していない人は、国民年金への加入手続きをする	奈良年金事務所から郵送された届出用紙、代理の場合は認め印	市役所 高齢福祉課庶務年金係
	会社などを退職した	厚生年金・共済組合から国民年金への加入手続きをする	年金手帳、退職日が分かる書類(離職票など(コピー可))、代理の場合は認め印	
	配偶者の被扶養者でなくなった	国民年金第3号被保険者から第1号被保険者への種別変更の手続きをする	年金手帳、被扶養者でなくなった日が分かる書類、代理の場合は認め印	
	会社などに就職した	国民年金から厚生年金・共済組合への加入手続きをする	勤務先で確認してください	勤務先
	結婚や退職などで配偶者の被扶養者になった	国民年金第3号被保険者への種別変更の手続きをする	配偶者の勤務先で確認してください	配偶者の勤務先
	年金手帳をなくした	再交付の手続きをする	基礎年金番号が分かるもの(納付書など)、代理の場合は認め印 ※即日交付の場合は、運転免許証など顔写真付きで本人確認ができるもの、認め印、代理の場合は委任状	◇第1号被保険者→市役所高齢福祉課庶務年金係(※即日交付は奈良年金事務所国民年金課) ◇第3号被保険者→奈良年金事務所国民年金課
保険料の納付	口座振替で納付したい	口座振替納付の依頼書を提出する	年金手帳、預(貯)金通帳、届け出印	金融機関、郵便局、奈良年金事務所国民年金課
	クレジットカードで納付したい	クレジットカード納付の依頼書を提出する	年金手帳、クレジットカード、認め印	奈良年金事務所国民年金課
	納付書を紛失した	再交付の依頼をする(電話でできます)	年金手帳	
	収入が少なく、納付が困難	免除(全額、4分の3、半額、4分の1)、若年者納付猶予(30歳未満の人)の申請をする	年金手帳、代理の場合は認め印、失業中の場合は離職票または雇用保険受給資格者証など(コピー可)	市役所 高齢福祉課庶務年金係
	学生で収入が少なく、納付が困難	学生納付特例の申請をする	年金手帳、代理の場合は認め印、学生証(表面と裏面のコピー可)	
年金請求	老齢基礎年金を請求する	年金の請求手続きをする	年金手帳、預(貯)金通帳、その他個別に必要なものが異なりますので、届出先へ問い合わせてください	◇第1号被保険者期間だけの人→市役所高齢福祉課庶務年金係 ◇第3号被保険者期間のある人→奈良年金事務所お客様相談室

◇第1号被保険者…20歳以上60歳未満の人で自営業者・農林漁業従事者・学生・フリーターなど

◇第2号被保険者…厚生年金や共済組合などに加入している人

◇第3号被保険者…20歳以上60歳未満の人で、厚生年金や共済組合などに加入している人に扶養されている配偶者

## 大和都市計画生産緑地 地区を変更しました

生産緑地地区の一部を変更する都市計画が決定しました。この地区での開発行為、建築行為、申請手続などは、新しい都市計画の規制が適用されますので注意してください。なお、この都市計画に関する図書は都市計画課で縦覧できます。

◎問合せ 都市計画課(内線 564)

## 3人乗り電動自転車の整備 点検と配送業者登録を募集

3人乗り電動自転車の貸出事業のための整備点検と配送を行う業者を募集します。

◎資格 以下の要件を全て満たしていること

◇市内か奈良県内で本市に隣接する市町に、所在地を置いてある業者か法人(一般人、暴力団、暴力団関係者の登録はできません)

◇本市か他の自治体で、仕様書の業務を適正に実施した実績があること

◇ブリヂストンサイクル社製の電動自転車の整備点検ができること

## 人権メッセージ

### 正直な気持ち

大瀬中学校 1年  
内村紗恵さん

いじめてなんかいないよ。でも…ちょっと思い返してみた。昨日の友達との会話。何気なく言った一言。失ってはならないたいせつな友達。今すぐ話しに行こうよ。お互いの心が傷つく前に。

(平成24年度の優秀作品から)



このコーナーでは、本市が募集したポスターや標語の入選作品、各種大会やコンクールに市を代表して出場する市民などを紹介します。

◇自転車技士、自転車組立整備士、自転車安全整備士のいずれかひとつの資格があること(使用者がこれらの資格を持つ場合も可)

◎業務内容 3か月以内に市

内の63軒の住宅から自転車を回収し、整備点検(TS赤マーク更新含む)を行い、新たな63軒の住宅に配送する業務など

◎申込み・問合せ 所定の申

## おめでとございます 新春書き初め大会の入賞者

1月11日、図書館で行われた新春書き初め大会。今年は197人の小・中学生が参加しました。各賞の入賞者は次のとおりです(順不同、敬称略)。

◎問合せ 生涯学習課(内線 643)

### 市長賞

- ◇藤菜里奈 (菅分小1)
- ◇湯浅愛香 (桜ヶ丘小4)
- ◇千田わかば (桜ヶ丘小6)
- ◇稲葉笑 (緑ヶ丘中3)

### 議長賞

- ◇サウターサシヤ(桜ヶ丘小2)
- ◇井村美柚 (俵口小3)
- ◇森下塔子 (桜ヶ丘小5)
- ◇日下部瞳 (緑ヶ丘中2)

### 教育長賞

- ◇煙岡知樹 (桜ヶ丘小2)
- ◇中島彩 (俵口小4)
- ◇西野真子 (生駒小6)
- ◇高津ひかり (生駒中3)

### 教育委員会奨励賞

- ◇熊谷綾華 (生駒台小1)
- ◇久田晏 (生駒東小1)
- ◇森駿介 (菅分小1)
- ◇松浦花奈 (菅分小1)
- ◇煙岡英樹 (桜ヶ丘小2)
- ◇水口博統 (菅分小2)
- ◇江島陽花 (真弓小3)
- ◇乾柚葉 (桜ヶ丘小3)
- ◇ニコロシ佐藤沙保 (桜ヶ丘小3)

請書に必要事項を記入のうえ、資格証書の写しを添えて、2月20日(木)(必着)までに、直接か郵送で生活安全課(〒630-0288、東新町8-38、内線364)

## 全国大会出場 おめでとございます

第19回全日本ユース(U-15)フットサル大会奈良県大会と同関西大会で優勝したアスペガスフットボールクラブが県代表として、1月11日~13日の全国大会に出場し、予選リーグ2位になりました。

◎問合せ スポーツ振興課(内線 663)

アスペガスフットボールクラブの皆さん



業務内容など詳しくは仕様書を見てください。仕様書と申請書は、2月20日(木)まで生活安全課で配布する他、市ホームページからダウンロードもできます。



# 困ったときは、ここに相談



このコーナーは偶数月の1日号に掲載します。相談は無料で、秘密は固く守られます。相談日、相談時間などは変更になる場合がありますので、事前に電話で確認のうえ利用してください。

相談	相談の内容	とき・ところ	予約	予約・問い合わせ
法律	弁護士による、法令知識により解決しなければならない問題の相談	毎週金曜日と第2・第4火曜日の13:00~16:10 市民相談室(市役所2階) 2月11日(祝)は12日(水)に変更	1週間前から	生活安全課 (内線363)
行政	行政相談委員による、国、県、市などの行政に対する苦情や要望についての相談	第2木曜日の13:00~16:00、市民相談室(市役所2階) 第3木曜日の9:30~11:30 偶数月は南コミュニティセンターせせらぎ 奇数月は北コミュニティセンターISTAはばたき	-	生活安全課 (内線363)
暴力	警察から派遣された相談員による、暴力団のいやがらせや暴力による被害などに関する相談	第1火曜日の9:00~12:00、市民相談室(市役所2階)	-	生活安全課 (内線363)
人権	人権擁護委員による、人権の侵害、差別問題などに関する相談	第3火曜日の10:00~15:00、市民相談室(市役所2階)	1週間前から	人権施策課 (内線312)
税務	税理士による、相続税、贈与税、遺産整理に関する相談	第3木曜日の13:00~16:00、課税課(市役所1階11番窓口) ※2月は休み	月初めから当日15時まで	課税課 (内線283)
消費生活	消費生活専門相談員による、訪問販売の契約トラブルやサービスなどの消費生活や多重債務に関する相談	月曜日~金曜日の9:00~16:30 消費生活センター(生駒セイセイビル1階)	-	消費生活センター (☎73-0550)
多重債務	弁護士・司法書士による、多重債務者のための無料相談	第2・4木曜日の17:00~20:00、消費生活センター(生駒セイセイビル1階)	随時	消費生活センター (☎73-0550)
心配ごと	民生・児童委員による、日常生活上の心配ごとや悩みごとなどに関する相談	毎週木曜日の受付は13:00~16:00、社会福祉協議会(生駒セイセイビル4階)	-	社会福祉協議会 (☎75-0234)
家庭児童(虐待)	家庭相談員による18歳までの児童の性格、学校生活、家庭関係、心身障がい、非行などに関すること、家庭での心配ごと、児童虐待などの相談	月曜日~土曜日の9:00~17:00 こどもサポートセンターゆう	-	こどもサポートセンターゆう (☎73-1005)
子育て	家庭相談員による、子育てや子どもの発育に関する相談、子育て情報の提供	月曜日~土曜日の9:00~17:00 こどもサポートセンターゆう	-	ゆう子育て相談ダイヤル (☎73-1003)
母子・寡婦の貸付制度	奈良県母子自立相談員による、貸付に関する相談	第1・第3水曜日の9:00~17:00 こども課(市役所2階17番窓口)	-	こども課 (内線774)
健康	保健師による、生活習慣病などの健康に関するあらゆる相談	月曜日~金曜日の9:00~16:00 健康課(セラビーいこま2階)	-	健康課 (☎75-2255)
栄養	栄養士による、食生活や栄養に関する相談	第2・第4火曜日の13:00~15:00 健康課(セラビーいこま3階)	前日正午まで	健康課 (☎75-2255)
教育青少年	教育相談員などによる、いじめや不登校、発達障がいなどの学校教育に関する相談や、青少年にかかわる悩みや問題に関する相談	月曜日~金曜日の9:00~16:30 教育相談室(教育支援施設(北新町)1階) (メールでの相談は随時 ☎sodan@ed.city.ikoma.nara.jp)	随時	教育相談室 (☎74-5571)
女性	女性相談員による、女性が抱えている問題や悩みについての相談(夫婦、家族、対人関係など) 女性弁護士による、女性のための法律相談(面接)	火曜日~土曜日の9:00~16:00 男女共同参画プラザ(生駒セイセイビル1階) 毎月第3水曜日の13:00~16:00男女共同参画プラザ(生駒セイセイビル1階)	面接は要予約 1週間前から	男女共同参画プラザ (☎73-0556)
子育て女性就職相談	専門の相談員による就職相談・仕事と子育ての両立に役立つ情報提供	毎月第3水曜日の9:00~12:00 コミュニティセンター(生駒セイセイビル2階)	要予約	子育て女性就職相談窓口 (☎0742-24-1150)
市民公益活動(ボランティアなど)	ららポートのコーディネーターによる、市民公益活動(ボランティアなど)に関する相談、登録団体などの情報提供	月曜日~土曜日の9:00~17:00 市民活動推進センターららポート	-	市民活動推進センターららポート (☎75-6000)
職業	職業相談員による、職業の紹介、雇用・労働に関する相談。コンピュータによる求人情報の検索もできます。	月曜日~金曜日の8:30~17:00 生駒市ふるさとハローワーク(生駒セイセイビル3階)	-	生駒市ふるさとハローワーク (☎73-1105)
福祉関係の職業	奈良県福祉人材センターの職員による資格取得や求人情報などの就業相談	毎週火曜日13:00~15:00、介護保険課窓口	-	介護保険課 (内線485)
障がい者の職業	なら西和障害者就業・生活支援センターライクの職員による、障がいのある人の就労や働くことに関する相談	第4金曜日の9:00~12:00 コミュニティセンター(生駒セイセイビル2階)	随時	なら西和障害者就業・生活支援センターライク (☎0745-51-2001)
住宅(耐震・リフォーム)	建築士による、住宅の耐震やリフォームに関する相談	毎月第3木曜日の13:00~16:00、303会議室(市役所3階)	3日前までに	建築課 (内線594)
景観まちづくり	建築物などの色彩やデザイン、景観形成のための取組に関する相談	毎月1回(不定期) 市役所会議室	随時	みどり景観課 (内線574)

# 国保医療費20%アップ。だから、ジェネリック。

国民健康保険(国保)の医療費(窓口負担と公費負担分の合計)は、5年で約20%アップ。高齢化の進行に伴い、現在も増加し続けています。ジェネリック医薬品推進の取組で4,897万7,000円削減(平成23年10月~25年8月診療分)でしたが、利用率はまだ30%未満。ジェネリック医薬品の利用にご協力をお願いします。

☎国保医療課国保係(☎0743-74-1111、内線779)

## 効き目や安全性は先発医薬品と同等

ジェネリック医薬品は、先発医薬品の特許が切れた後に発売される医薬品。主成分は先発医薬品と同じで、品質・有効性・安全性などが審査され、厚生労働省が製造・販売を承認した薬です。

## 安価で経済的

開発期間が短く、低コストなジェネリック医薬品は、先発医薬品に比べて安価です。

皆さんの薬代が安くなる他、増加し続けている生駒市国民健康保険の医療費を減らすこととなります。医療費の減少は皆さんが納める保険税の抑制にもつながります。

## ジェネリック推進に賛同する薬局を認定

本市と連携して、ジェネリック医薬品を推進する市内の薬局を推奨薬局として認定しています(右表は平成26年1月1日現在、順不同)。なお、これら以外でも、ジェネリック医薬品を推奨している薬局があります。

### 金たけまるステッカー薬局

ジェネリック医薬品の調剤割合35%以上

- フロンティア薬局生駒店 ○サン薬局生駒店 ○サン薬局谷田店 ○スギ薬局生駒店 ○サン薬局生駒駅前店 ○サエラ薬局 ○サン薬局一分店 ○モリタ薬局生駒店 ○ドレミ薬局

### 銀たけまるステッカー薬局

ジェネリック医薬品の調剤割合30%以上

- おひさま薬局

### 銅たけまるステッカー薬局

ジェネリック医薬品の調剤割合22%以上

- イオン薬局登美ヶ丘店 ○メイプルリーフ薬局生駒店

# 先生、薬は ジェネリックで お願いします

