

# いこまち



地域医療を担う

⊕  
特集

## 生駒市立病院

## 6月1日(月)、開院



ロゴ入りの「のぼり」や「タペストリー」が目印です。詳しいマップや各店の詳細は、市内の公共施設に設置しているチラシや市観光協会ホームページ「生駒の散歩道」をご覧ください。

鶏に限らず、味付けした素材に片栗粉をまぶして揚げる「たつた揚げ」。市内を流れる竜田川が語源と言われています。これを生駒市のご当地グルメにしてまちを盛り上げようと、昨年、市観光協会が「生駒市たつた揚げプロ

**生駒市のご当地グルメ**  
「たつた揚げ」を盛り上げます。

ジェクト実行委員会」を立ち上げ、ロゴなどの検討を重ねてきました。生駒ならではの、魅力あるたつた揚げを提供する30店舗（4月30日現在）を実行委員会が認定しました。王道から食べたことのない味まで、各店それぞれに趣向を凝らしたご当地グルメ「たつた揚げ」を、ぜひ味わってください。

できたよ〜。生駒のご当地グルメ  
**「たつた揚げ」**  
市内を流れる竜田川から「たつた揚げ」って名前がついたんやって。

生駒市たつた揚げプロジェクト実行委員会事務局（経済振興課内、☎0743・741111、内線327）



摩波楽茶屋のエスニックスパイス&ハーブたつた揚げ



① アルシヨン	⑩ カルメシ茶屋生駒店
② 鶏太郎	⑪ 鶏太郎 生駒店
③ 喫茶ゆうほ〜	⑫ 座辺師友
④ 富惣	⑬ 生駒のお宿 城山旅館
⑤ 奈可嶋	⑭ 自然菜食屋 ナイヤピンギ
⑥ 風遊空間 アトリエ・ドイ	⑮ おでん屋 廣瀬
⑦ 本家かまどや 生駒店	⑯ 摩波楽茶屋
⑧ 遊心亭	⑰ 居酒屋寿し美幸
⑨ 居酒屋かがり	⑱ 生駒市役所地下食堂
⑩ カルメシ茶屋生駒店	⑲ 一休 東生駒店
⑪ 鶏太郎 生駒店	⑳ 炭火焼鳥 一調
⑫ 座辺師友	㉑ 塩だれ餃子 極楽や
⑬ 生駒のお宿 城山旅館	㉒ 旬菜や
⑭ 自然菜食屋 ナイヤピンギ	㉓ SILVER
⑮ おでん屋 廣瀬	㉔ 串焼き 宗一郎
	㉕ 炭火焼とり とり夢亭
	㉖ すし処 花
	㉗ 本家かまどや 東生駒駅前店
	㉘ 居酒屋 まみん
	㉙ くらんど荘
	㉚ 旬の味 泉



## 人口

人口総数	前月比
120,914	+ 21
世帯数	前月比
48,873	+ 89
男	前月比
57,639	+ 53
女	前月比
63,275	- 32

平成27年5月1日現在、外国人登録を含む。  
各種統計は市ホームページに掲載しています。



## 火災・救急・救助

(平成27年4月末日現在)

火災	救急	救助
17 (+11)	1,412 (+26)	13 (±0)

◇数字は平成27年1月からの累計で、( )内は前年同期の増減数です。

住宅用火災警報器を設置しましょう



## 交通事故

(平成27年4月末日現在)

発生数	人身事故		物損事故
	死者		
846 (-59)	110 (+46)	0	736 (-105)

◇数字は平成27年1月からの累計(概数)で、( )内は前年同期の増減数です。

歩く人 あなたも守る ルールあり  
—平成27年度交通安全標語—



## 表紙のことは



生駒市立病院廊下で撮影。自然の光を多く取り入れる吹き抜け空間(光庭)や白色の廊下など開放的な造りです。左から、救急医の田口博一さん、看護師の萩原一江さん、薬剤師の田浦稔基さん。

なくそう差別みんなの力で  
明るい生駒市  
毎月11日は「人権を確かめよう日」

市役所の開庁時間は8:30～17:15  
(土曜・日曜日、祝日、年末年始は閉庁)

p.2

できたよ～。生駒のご当地グルメ「たつた揚げ」

p.4

新市長就任のごあいさつ

p.6

特集

地域医療を担う

生駒市立病院 6月1日(月)、開院

p.12

PICK UP 01

いこまち宣伝部 部員大募集

p.14

PICK UP 02

その建物。地震に備えていますか？

建物の耐震化に「補助」します

p.15

お知らせ

親子ふれあいキャンプわくわく親子ホテル観察会 p.15

公募市民登録制度にご協力を p.17

子育て支援総合センターの愛称を募集 p.19

介護保険料が決まりました p.30

いこまどんどこまつりの参加者を募集 p.31

p.34

街人探訪

p.35

まちのアルバム

p.36

住んで幸せ いこま心地、今月の美食

p.37

まちの景観百科事典、6月の子育て相談日、もったいない食器市

p.38

読者のあのね

p.39

消費生活 暮らしのQ & A、あの日あの時、編集後記

点字と声による「いこまち」も発行していますので詳しくは障がい福祉課(内線794)へ



「いこまち」5月合併号の印刷経費は1冊あたり約33円です。環境に配慮し、古紙配合率70%の再生紙と大豆油インクを使用しています。

# 市長の 新任の 新就 ごあいさつ

KOMURASAKI MASASHI



4月26日に行われた生駒市長選挙で当選した、  
小紫市長の市政(任期4年)がスタートしました。

## 「まちづくりは人づくり」の 精神で取り組んでまいります。

### ごあいさつ

この度、厚いご支援をいただき、  
当選を果たすことができました。皆  
さんの期待、想いをしっかりと受け  
止め、重責を果たせるよう、全力で  
取り組んでまいります。

これからの市政運営の大きな柱  
として、3点を肝に銘じています。

1つ目は、しがらみのないクリー  
ンな市政の継承。山下前市長が生  
駒市に残した最大の功績です。私も  
これを根本に据え、全力で市政を運

営します。

2つ目は、マニフェストで目指す  
課題に全力で取り組むこと。課題は  
どれも難しいものばかりです。副市  
長としての経験も最大限活用しな  
がら、国や県とも信頼関係を構築  
し、対応していきます。

3つ目は、「人」づくりへのこだわ  
り。組織運営の最重要課題は「人」  
づくりです。職員採用を含めた、職  
員の育成に力を注ぎます。そして、  
市民や関係者の皆さんとの一層の  
連携強化がこれからの課題です。

「人」と「人」とのつながりを通じて、  
一歩先を行くまちづくりを進めま  
す。

この3つをしっかりと土台に据  
え、これまでの市政の良い部分を継  
承しながらも、これまで以上に現場  
に足を運び、市民の皆さんの話をお  
聞きし、市政に反映します。

皆様のご理解とご協力をよろし  
くお願い申し上げます。

小紫 雅史

## 小紫 雅史 (41歳)

昭和49年3月兵庫県小野市生まれ。一橋大  
学法学部卒業後、環境庁(現:環境省)入庁。  
環境省地球環境局地球温暖化対策課総括補  
佐などを歴任。前生駒市副市長。趣味は水  
泳、子どもと遊ぶこと。家族は妻と2男1女

マニフェストは皆さんへの約束事。

## マニフェスト(抜粋)

### 1 関西一健康で安心して暮らせるまち「いこまち」

- 6月に開院する生駒市立病院を核にした医療・福祉・介護・生きがいづくりの実現
- いこま寿大学の定員を50人増加
- 生きいきカードの支給継続と制度の見直し

- 生駒山麓公園などでの障がい者の就労機会の拡大
- ICT技術を活用した療育・学習支援と専門家の採用
- 土砂災害に対する備えの徹底

### 2 関西一の子育て・教育のまち「いこまち」

- 子ども医療費助成を中学校まで拡大
- 保育所の待機児童を平成30年度中にゼロにする
- 市立病院などで病児保育を拡充
- 全小学校のトイレを洋式化
- ビブリオバトル全国大会の実施と、中学校大会による教育への活用

- プラスバンドや市民音楽祭など、音楽のまち「いこま」の発展

### 3 関西一の環境住宅都市「いこまち」

- 定住促進バスツアーや小規模保育所などの空き家対策
- 家庭ごみ有料化の円滑な運営と、経済的負担の重い世帯への配慮
- 辻町ICの奈良方面出入口の整備に向けた取組

- ゾーン30など歩行者安全対策
- 高山第2工区の今後の在り方について、速やかに検討を再開

### 4 関西一「地元」が楽しく暮らせるまち「いこまち」

- イコマニア100(生駒に100のイベントを創る)
- 市民による市民のためのアプリ開発支援など、IT技術やオープンデータの活用
- 地域に根差した農業の活性化
- 市内事業者の活性化と起業家支援

- 日本一の市職員の育成・市民との協創
- まちづくりワークショップの創設

※マニフェストの内容は市ホームページに掲載します。

「楽しく住みやすいまち」を目指して、がんばります。



4月27日、市役所正面玄関で約100人の市民や職員に拍手で迎えられ、花束を贈られた小紫市長。第5代目の市長としてスタートを切りました。



⊕特集

地域医療を担う

# 生駒市立病院

## 6月1日、開院

市内には、入院が必要な人や救急医療患者への対応といった2次救急医療を担う病院が不足していました。生駒市立病院が6月1日(月)に開院し、生駒市の医療が抱える課題を解決していきます。

☎0743・74・1111、内線494

### 生駒市立病院の案内

#### 病院理念

生命を安心して預けられる病院  
健康と生活を守る病院

#### 診療科目

内科、消化器内科、循環器内科、外科、  
脳神経外科、整形外科、小児科、腎臓  
泌尿器科、産婦人科、リハビリテー  
ション科、放射線科、麻酔科

#### 診療時間

月～土曜日の9:00～12:00  
(日曜・祝日は休診)  
◆急患の人はいつでも来院できます。

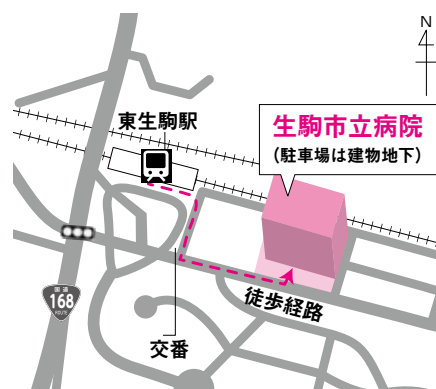
#### 病床数

一般病床210床

#### 問合せ

生駒市立病院(☎0743-72-1111)

#### アクセス



近鉄東生駒駅から徒歩3分(東生駒1丁目6-2)

#### 駐車場

自動車150台、自転車21台、バイク  
27台

#### 指定管理者

医療法人 徳洲会

## History 生駒市立病院の歩み

平成17年3月	19年1月	20年1月	21年3月	22年10月	23年6月	25年8月	27年4月
	11月	1月	6月	12月	6月	8月	4月

生駒総合病院(奈良県国民健康保険団体連合会が開設)が老朽化により閉院①  
 新病院整備専門委員会が中間答申を市に提出  
 市立病院の運営主体の公募に、医療法人徳洲会が応募  
 医療法人徳洲会を市立病院の運営主体事業者として決定  
 病院開院許可に関する事前協議書を、奈良県に提出  
 奈良県から210床の承認を受ける  
 病院事業の設置等に関する条例を制定  
 医療法人徳洲会を市立病院の指定管理者に指定  
 奈良県から病院開設許可を得る  
 市立病院建設工事実施設計業務がスタート  
 市立病院建設の工事がスタート②③  
 市立病院 竣工  
 市立病院 開院予定



③徐々に出来上がる建物 ②約2年に渡る工事が開始 ①閉院した生駒総合病院

### 院長挨拶

生駒市立病院は、市民の要望・ニーズに応える病院を目指します。地域住民、地域医療の関係者に見守ってもらい、いざという時に頼りになる病院となるように努力しますので、皆様のご支援とご協力をお願いします。

**■救急患者は病状にかかわらず受け入れます**  
 救急専門医が中心となり、24時間体制で治療に臨みます。

救急患者の病状は、一目見ただけでは分かりません。軽症・重症にかかわらず、基本的に全ての救急患者に初期診療を行います。

**■高齢者やがん患者に優しい治療を行います**

高齢者患者は体調や年齢などによって病状がさまざまです。体の負担を極力減らすため、手術

支援ロボット「ダヴィンチ」による治療を進めます。

また、がん治療のため、放射線治療装置(リニアック)を5年以内で導入する予定です。放射線治療は、多くの場合、外来通院で治療を受けることが可能です。市立病院は、東生駒駅前にあるため通院にも便利です。

**■市内の医療機関と連携します**

市立病院の病床や医療機器を、地域のかかりつけ医の先生などと共同で利用できるようにします。また、ICT(情報通信技術)を利用して、電子カルテやCT画像(コンピュータ断層撮影)の共有を進めます。

生駒全域が1つの総合病院であるように地域医療機関と連携し、市全体の医療の質を高めていきたいと考えています。



生駒市立病院院長  
今村 正敏さん

奈良県立医科大卒業。26年12月まで榛原総合病院(静岡県)で院長を務める。専門は産婦人科、プライマリケア(初期診療)、救急、麻酔。

## 心臓手術の強い味方

### 「X線血管撮影装置」

カテーテルと呼ばれる細い管を血管内に挿入して、薬液を注入しながらX線撮影を行い、血管の形態を調べます。血管が狭くなった所でも、風船がついた管(バルーンカテーテル)や、網目状の金属の筒(ステント)を使って、治療が可能。狭心症や心筋梗塞などの心臓疾患の診断や治療で使用します。最新医療機器のため、放射線量が低く、高画質で患部を確認できます。



検査を受ける患者と血管の形態を調べる医師

## 3本のアームが命を救う

### 手術支援ロボット「ダ・ヴィンチ」

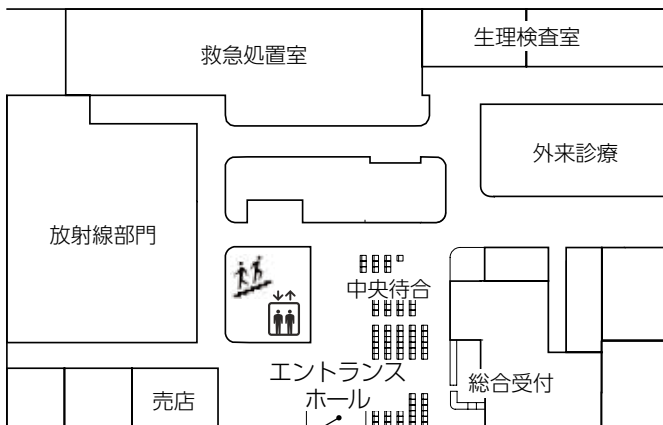
医師が患者に触れずに患部の立体映像を見ながら手術できる「ダ・ヴィンチ」。3本のアームと3Dカメラを体内に入れ、あらゆる角度から患部を見られるため、人間の手以上に複雑で繊細な手術ができます。腹部に小さい穴を数か所空けるだけなので、手術中の出血量が少なく、体の負担を軽減でき、術後の回復が早いのが利点。前立腺がんの治療への活用が期待できます。



ロボットを遠隔操作する医師(左)と手術を行うロボット(右)

最新医療機器の導入、災害時の医療提供や病院内の様子など、生駒市立病院の特徴を紹介。市民の命の砦として、安全・安心の医療を提供します。

## 1F 受付・外来診療など



外観と同様に、落ち着いた雰囲気のエントランスホール

## 市立病院 フロアガイド

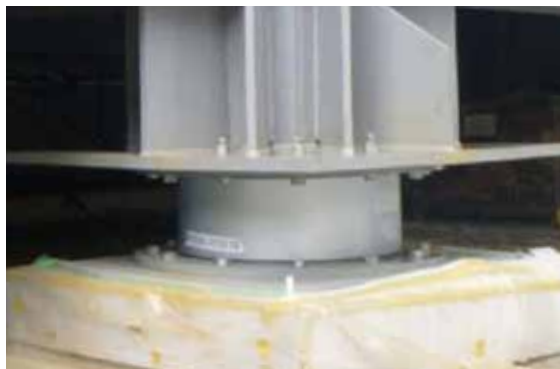
- 7F ▶ 屋上庭園・交流センターなど
- 6F ▶ 医局・看護部・総務課など
- 5F ▶ 一般病棟など
- 4F ▶ 一般病棟・小児科病棟・産婦人科病棟など
- 3F ▶ 手術室・リハビリテーション室など
- 2F ▶ 外来診療・健診センター・内視鏡センターなど
- 1F ▶ 受付・外来診療・救急処置室・売店・駐輪場など
- B1 ▶ 駐車場
- B2 ▶ 駐車場



## 災害時にも医療を提供

### 免震装置や非常用電源を導入

大地震などの災害時に、医療行為が中断しないよう、地震の揺れを軽減する免震装置を設置。非常用電源を常に3日分備蓄し、手術室やICU（集中治療室）、傷病者への検査機器などに使用します。また、緊急医療や透析治療に必要な不可欠な浄水と、水洗トイレ用の水を確保するため、隣接する井戸水を浄化できる装置を導入しました。



98か所に設置された4種類の免震装置が建物を支える

## 環境モデル都市にふさわしい建物

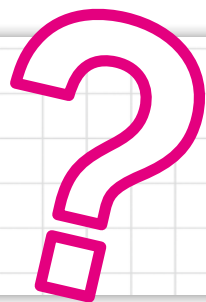
### 屋上庭園や太陽光発電を設置

自然の光や空気を取り入れる吹き抜け空間「光庭」や生駒山が望める屋上庭園を設け、患者やお見舞いに来た人の憩いの場として開放します。また、太陽光発電・LED照明・ガスコージェネレーション（ガスを使って電気と熱を取り出すシステム）を設置するほか、外壁の窓全てにペアガラス（複層ガラス）を採用し、環境に配慮した建物にしました。



植栽に囲まれた屋上庭園はリラックスできる絶好のスポット

# 市立病院って、どんなところ



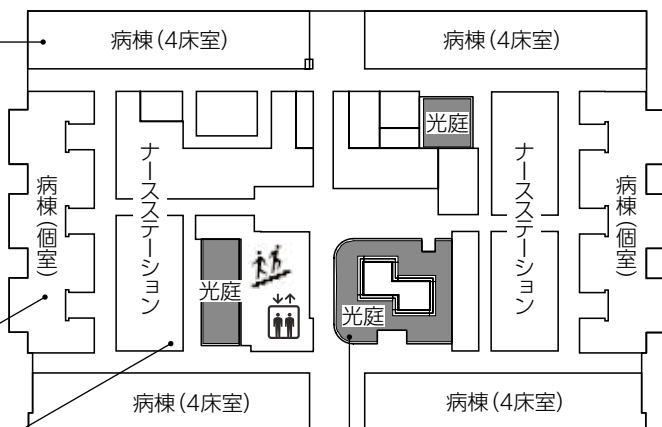
病棟(4床室)



病棟(個室)



## 4F 一般病棟・小児科病棟など



竹林をイメージした緑色が基調のナースステーション



4階から7階まで続く吹き抜け空間「光庭」

## Q 診療費をクレジットカードで支払えますか？

**A**支払えます。急な診療時などに便利です。

病院内に設置している自動精算機か窓口にて、クレジットカードで支払うことができます。急な病気や手術など診療費が高い場合に便利です。



医事課  
一谷 寿吉さん

## Q 診療時間以外でも受診できますか？

**A**受診できますが、事前に問い合わせてください

診療時間以外は「救急患者（翌診療日まで待てない状態など）」の応急診療です。症状などによって受診できない場合もあるので、事前に問い合わせしてから来院してください。



看護師  
本村 由香里さん

## Q 予約しなくても受診できますか？

**A**受診できます。ただし、初診は予約できません。

事前に予約がなくても受診できます。ただし、初診は予約できません。継続診療（2回目以降の診察）の時は、次回診察を予約できます。



社会福祉士  
片岡 慧美さん

## Q 生駒市民だと診療費は安くなりますか？

**A**生駒市民かどうかにかかわらず診療費は均一です

診療費は国が定める保険診療（診療報酬）に基づいて料金を決めています。生駒市民かどうかにかかわらず、診療費は均一です。



医事課  
窪田 寛樹さん

# よくある質問

市民の皆さんから寄せられた市立病院のサービスに関する質問に、市立病院のスタッフが答えます。

### 「市立病院 行」時刻表(予定)

生駒駅北口	8:08	8:49	9:05	9:54	10:05	11:05
生駒駅南口	8:10	8:51	9:07	9:56	10:07	11:07
生駒市役所	8:13	8:54	9:10	9:59	10:10	11:10
生駒市立病院	8:21	9:02	9:18	10:07	10:18	11:18

### 「市立病院 発」時刻表(予定)

生駒市立病院	8:32	9:32	10:09	10:32	11:14	11:32	12:54
生駒市役所	8:40	9:40	10:17	10:40	11:22	11:40	13:02
生駒駅南口	8:43	9:43	10:20	10:43	11:25	11:43	13:05
生駒駅北口	8:45	9:45	10:23	10:45	11:28	11:45	13:08

◆6月1日(月)から、光陽台線と北新町線の一部の便が生駒市立病院を経由する予定です。また、時刻は変更となる場合があります。

### 市立病院へはコミュニティバスが利用できます



- ▶料金 (1乗車、生駒駅北口～市立病院)  
大人150円、小学生・障がい者80円
- ▶運行 月～金曜日の左表どおり(年末年始・祝日除く)

6月1日(月)  
運行スタート



# 地域に必要な医療を提供

地域で生駒市立病院が果たす役割は何か。生駒市立病院の管理や運営などを協議する「生駒市病院事業推進委員会」で委員長を務めた関本美穂さんに話を聞きました。

## 地域のニーズに合った経営を

「生駒市立病院の事業計画や基本協定の検討などに6年携わりました。紆余曲折ありましたが、無事開院の日を迎えて、ホッとしています。」

今、多くの自治体病院が赤字に苦しんでいます。「公設公営」の病院は、院長にじゅうぶんな予算権や人事権がないため、意思決定のスピードが遅く、医療を取り巻く時代の変化や地域のニーズに対応しきれないことが多いようです。

生駒市は、経営を全面的に指定管理者に任せる「公設民営」という選択をしました。指定管理者は、運営の自由を得ることで、日々変化する社会の医療ニーズに素早く対応できます。

6年前に、意識不明の患者が6病院から受け入れを断られ、死亡する事件が起き、救急診療の充実を第一目的として、市立病院が作られました。しかし、最近では、それに加えて在宅医療との連携などが新たに求められています。

## 地域から選ばれる病院に

市立病院は生駒市で一から医療を始めます。まずは、医療機関からは「あの病院に患者さんを紹介したい」、患者からは「あの病院で治療を受けたい」と、地域の信頼を獲得する必要があります。

そのためには、医療スタッフを充実させ、診療の質を高め、実績を積み重ねなければなりません。地域が必要とする医療を提供することが唯一の道です。

一方、市民は、限られた医療資源を賢く使う努力が求められます。コンビニ受診などが繰り返されると、本当に救急対応が必要な重症患者の治療ができません。地域医療は「ムラの井戸」のようなもの。ひとりのエゴで汚したり涸らしたりすると、皆さんが使えなくなってしまうです。

「井戸」を守るためにも、病院の使い方に気を付けることが必要ですね。



### Miho Sekimoto

関本美穂 ● 大阪府済生会吹田病院 麻酔科医長、東京大学公共政策大学院 客員研究員としてプライマリケア(初期診療)を研究。生駒市病院事業推進委員会で委員長を務める。生駒市出身

### 「生駒市立病院管理運営協議会」の会員を募集します

市立病院の管理運営に市民の皆さんの意見を反映させるため「生駒市立病院管理運営協議会」を設置します。市民の代表としての会員を募集します。

- ▶ **対象** 市内に住む満18歳以上75歳未満(平成27年4月1日現在)で、原則として平日の21:00以降や土曜・日曜日、祝日の会議に出席できる人  
—— 国や地方公共団体の議員・常勤の職員、暴力団の構成員やこれに準ずる人、すでに本市で3つ以上の審議会・委員会などの附属機関の委員となっている人は応募できません。
- ▶ **会議の内容** 病院の事業計画・事業報告などに関すること、市民からの意見や提案などについて意見交換します。
- ▶ **募集人数** 2人以内

- ▶ **任期** 6月～平成29年5月(予定)
- ▶ **会議の開催** 1年に3回程度
- ▶ **謝礼** 無償
- ▶ **選考方法** 書類選考後、面接で決定します。
- ▶ **応募方法・問合せ** 応募用紙に「地域に開かれた病院の実現のための市民の役割」をテーマにした小論文(800字程度、書式自由)を添えて、直接か郵送、メールで6月5日(金)(必着)までに病院建設課(〒630-0288、東新町8-38、☎hospital@city.ikoma.lg.jp)——詳しくは「生駒市立病院管理運営協議会」会員の募集要項をご覧ください。募集要項は市ホームページからダウンロードできる他、病院建設課にあります。なお、提出された書類は返却しません。



おいしいお店、まちの風景、地元のまつり、子どもたちの笑顔…。

あなたの感じる生駒の魅力を発掘・編集して、市内外に生駒ラブ♥な気持ちを拡散する「いこまち宣伝部」の部員を募集します。プロのクリエイターやカメラマンの講座を受講しながら、フェイスブックチームとCM制作チームに分かれて自由に意見を出し合い活動します。楽しく生駒をPRしたい人、お待ちしております！

**参加費  
無料！**

【Facebookチーム講師】

道田<sup>エリコ</sup>恵理子さん

大阪を拠点に出版・編集を行う(株)140Bに在籍。ホテル広報誌のディレクションやライティング、生駒市PR冊子「まんてん いこま」など、行政冊子の編集も担当。



【Facebookチーム講師】

大崎<sup>リョウシ</sup>龍史さん

学生時代から市民プロジェクト「香川県Lovers Project」を手がける。現在は企業・自治体のコンサルティングを手がける(株)トライバルメディアハウスで勤務する。



【CM制作チーム講師】

山本あつしさん

そこにある価値を見つけて伝えることで、地域・観光・ビジネス・教育など、あらゆる分野の連携を生み出すクリエイティブ・イントロデューサー。NPOならそら代表



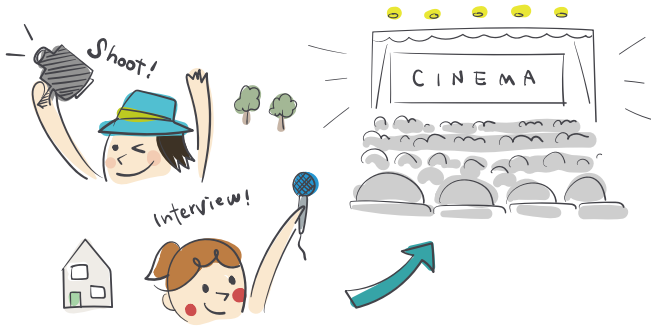
【Facebookチーム講師】

やまぐち<sup>ちよ</sup>千予さん

フォトグラファー。デジタルハリウッド講師、FUJIFILM Xセミナー講師。料理・スイーツ・人物をメインに撮影。カメラ・スマホカメラなど講師経験も多数あり。



## 魅力を集めて！撮って！映画館で上映 1分間CM制作メンバー募集



- ▼ **住宅都市「いこま」の魅力**を、市外の子育て世代にPRするCM映像をいっしょに作りませんか。構成を考え、まちの風景や人を取材・撮影します。作った映像は大阪府下の映画館3館で映画本編前にCMとして放映する他、市PRサイトで使用します。
- ▼ **対象** 市内に住むか市内へ通勤・通学する18〜49歳。専門的な技術や知識は不問です。
- ▼ **ところ** 市役所、市内各地
- ▼ **講師** 山本あつしさん、1回目だけゲスト講師の予定あり
- ▼ **定員** 15人（抽選制、託児あり）

10月末に予定する試写会までに、グループワークと3回の取材で素材を集めます。

とき	内容
7月11日(土)	・事業説明 ・グループワーク 「まちの魅力を見つけて伝える」
7月25日(土)	「まちを歩いて魅力を探そう」
8月 8日(土)	3つのグループに分かれて、インタビューと撮影ワークショップ
8月29日(土) 9月12日(土) 9月26日(土)	取材・撮影

- ◇時間は全て9:30~12:00です。
- ◇撮影に必要なビデオカメラは貸出します。
- ◇映像素材の編集は、主催者で行います。

### 申込み・問合せ

電話、はがきかメールで、住所、氏名・ふりがな、年齢、電話番号、参加したいチーム（フェイスブックかCM制作）、託児希望（2歳以上、定員10人）の有無を明らかにして、6月25日(木)（必着）までに秘書広報聴課（〒630-0288、東新町8-38、☎0743-74-1111、内線223、✉kouhouka@city.ikoma.lg.jp）。なお、活動に対する謝礼などはありません。

## 生駒のハッピーを発信！市公式Facebook 運営メンバー募集



- ▼ **今年10月、イベント、グルメ、旬の話題など「生駒の今」を発信する市公式フェイスブックページ「まんてん いこま」を立ち上げる予定**です。あなたのリアルな声が共感を生み、生駒ファンを増やします。ぜひ、市職員といっしょに生駒の日常を発信し、暮らしやすさを伝えてください。
- ▼ **対象** フェイスブックを使用する生駒が好きで18〜49歳（平日の講座に参加できない人は問い合わせてください）
- ▼ **講座のところ** 市役所
- ▼ **定員** 10人（抽選制、託児あり）

10月1日の運用スタートまでに5回の講座を受講して、情報発信方法を学びます。

とき	内容
7月11日(土)	・事業説明 ・大崎龍史さんによる講座 「まちへの愛着や誇りの育み方」
7月21日(火)	グループワーク 「まちの魅力を見つけて伝える」
8月 4日(火)	やまぐち千予さんによる写真講座 「ワンランクアップ！簡単フォトレッスン」
8月25日(火)	道田恵理子さんによる文章講座 「伝わる文章の書き方」
9月 8日(火)	・投稿準備 ・投稿の注意点やルールの確認など

◇時間は全て10:00~12:00です。

## その建物。地震に備えていますか？

# 建物の耐震化に「補助」します

住宅や小規模な建築物など、耐震診断や必要に応じ、耐震改修を行いましょ。う。

耐震診断や耐震改修工事にかかる費用の一部を補助しています。必ず、**契約前**に補助申請の手続きをしてください。事後の場合は、補助ができません。

▶ **申込み・問合せ** 6月17日(水)から建築課(申込順。☎0743-74-1111、内線595)



## マンションなど



### 特殊建築物などの耐震診断費用

- ▶ **補助対象** 市内にあるマンション、店舗など多数の人が利用する建築物
- ▶ **耐震診断者** 1級建築士、2級建築士
- ▶ **補助額**
  - ・奈良県が指定する緊急輸送路沿いにある特殊建築物…診断費用の3分の2(限度額133万3,000円)
  - ・それ以外の特殊建築物…診断費用の3分の1(限度額66万6,000円)
- ▶ **募集数** 各1件



## 住宅など



### 住宅の耐震診断費用

- ▶ **補助対象** 次の条件を全て満たす市内の住宅
  - ・主に昭和56年5月31日以前に建てられたもの
  - ・現在、住宅として使われている3階建て以下の建築物——併用住宅(住宅部分が過半を占めるもの)、長屋住宅なども含みます。

▶ **耐震診断者** 1級建築士、2級建築士、木造建築士

▶ **補助額** 診断費用の3分の2(限度額2万円)

▶ **募集数** 20件

### 住宅の耐震改修工事費用

#### シェルター型耐震改修工事費用

- ▶ **補助対象** 住宅の耐震診断費用の補助と同じ
- ▶ **補助額・募集数**
  - ①住宅の耐震改修工事…工事費用の3分の1(限度額50万円)、10件
    - 補助を受けるためには、改修工事後の住宅の耐震性能を市の定める基準以上にすることが必要です。基準は問い合わせてください。
  - ②シェルター型耐震改修工事…工事費用の2分の1(限度額15万円)、1件
- ▶ **減税制度**

耐震改修をすると減税制度を受けられる場合があります。詳しくは問い合わせてください。

  - ・所得税…奈良税務署(☎0742-26-1201)
  - ・固定資産税…課税課(内線385)

## 耐震リフォームなどの住宅相談を受けませんか



- ▶ **相談のとき・ところ** 毎月第3木曜日13:00~16:00の間の40分間、市役所3階303会議室
- ▶ **相談内容** 専門相談員による、リフォームや耐震

改修工事などの技術的なアドバイス

- ▶ **定員** 各4人(申込順)
- ▶ **費用** 無料
- ▶ **相談の申込み** 相談日の3日前までに直接か電話で建築課
  - 欠陥工事や工事契約などの事後のトラブルに関する相談は受けられません。



お知らせ版

イベント・講座

スポーツ

自主学習

健康

福祉

子育て・教育

環境・エコ

お知らせ

図書館・美楽来

## イベント・講座



### 親子ふれあいキャンプ わくわく親子ホテル観察会

▼対象 子どもとその保護者  
(市内の人を優先)

▼とき・ところ 6月20日(土)・21日(日)、16時30分～21時、生駒山麓公園野外活動センター

▼内容 家族で幻想的なホテルの光を堪能しませんか。夜の山へ探検に出かけましょう。他にも、野外炊飯やホテルクイズなど楽しく過ごしましょう。

▼定員 50人(申込順)

▼費用 大人1500円、子ども1000円(市外の方は各2000円増し。食費など全て含む)

▼申込み・問合せ 5月25日(月)9時から電話で生駒山麓公園(☎73・8880)

### いこまYou&Fiesta

6月23日～29日は男女共同参画週間です。この取組の環境としてイベントを開催します。

▼とき・ところ 6月20日(土)13時30分開演(開場は13時)、コミュニティセンター文化ホール

——駐車場はありませんので、公共交通機関を利用し

### 生駒市広報番組 ラブリータウンいこま

生駒の話題や情報をお届けする15分番組。毎月1日・15日に更新。手話通訳つき



#### 5月15日～31日の放送予定内容

〈トピックス〉

- ◇つなげてあそぼうプラレール
- ◇往馬大社 御田祭

〈いこま探検隊〉

- ◇バンビシャス奈良のバスケットスクールを体験せよ!

〈エキ前とりっぴ〉

- ◇生駒駅(北側)

#### 視聴方法

- ◇KCNファミリーチャンネルで 毎日10:00と22:00に放送
- ◇市ホームページから YouTubeで配信



視聴はこちら

☎秘書広報広聴課(内線224)

正木明さん



てください。

▼内容 気象予報士の正木明さんによる講演。パパはお天気キャスター、子育て・家事できることから考えよう(手話通訳・要約筆記あり)とパネル展

▼費用 無料(申込不要)

——希望者には2歳、就学前の幼児の託児(おやつ代など1人1000円。要申込)があります。希望する人は6月13日(土)までに申し込んでください。

▼問合せ 男女共同参画プラザ(☎75・0237)

### IKOMAジュニアアウトドアクラブ2015

▼対象 中学生

▼とき・ところ ①6月7日(日)②7月23日(木)③9月20日(日)④11月1日(日)⑤12月25日(金)⑥平成28年1月24日(日)⑦3月12日(土)、10時30分～16時30分⑧⑦は翌日16時30

分まで、⑧は翌日17時30分まで)、生駒山麓公園野外活動センター

▼内容 自炊体験やテント泊、動植物観察や登山などさまざまなアウトドアプログラムにチャレンジしましょう。

▼定員 20人(抽選制)

▼費用 1万2000円(全7回分。食費など全て含む)

▼申込み・問合せ 電話で生駒山麓公園(☎73・8880)

### はばたきウィークエンドコンサート

▼とき・ところ 7月5日(日)14時開演(開場は13時30分)、北コミュニティセンターISTATAはばたき小ホール(未就学児の入場不可)

——できるだけ公共交通機関を利用してください。

▼内容 森田あやさん(マリンバ)、南敦子さん(ピアノ)、辻岡大倫さん(打楽器)による

森田あやさん



コンサート

▼定員 160人

▼費用 500円(全席自由席)

——入場券は6月13日(土)10時から、北コミュニティセンターISTATAはばたき、たけまるホール、鹿ノ台ふれあいホール、南コミュニティセンターせせらぎ、図書館、芸術会館美楽来で販売します。

### 元気で長生きするための自分色探し講習会

▼対象 市内に住むおおむね60歳以上

▼とき・ところ 6月8日(月)10時～12時、金鷄の杜 倭苑

▼内容 カラーセラピー・塗り絵・フリー画の指導と元気で長生きするための自分色探しの講座

▼必要品 筆記用具

▼定員 30人(申込順)

▼費用 500円

▼申込み・問合せ 5月25日(月)～6月1日(月)に直接か電話で金鷄の杜 倭苑(☎78・3110)

初夏にぴったりの寄せ植え



花は変更の可能性があります

**ふるーらむ6月の教室**

▼対象 市内に住むか市内へ通勤・通学している人

▼ところ 花のまちづくりセンターふるーらむ

▼申込み・問合せ 電話、はがき、ファクスかメールで住所、氏名・ふりがな、日中連絡のつく電話番号、受講したい教室名を明らかにして、5月30日(土)(必着)までに花のまちづくりセンターふるーらむ「6月の教室」係(〒630-0122、真弓1-11-16、☎70-0187、☎70-0287、✉hanamachi@city.ikoma.lg.jp)。キャンセル不可

▼初夏の寄せ植え教室  
▼とき 6月4日(木)10時~11時30分

▼内容 フラワーショップ遊花の竹内庸子さんによる、太陽の日差しを浴びて元気になれる寄せ植え教室(夏の間管理方法も伝えます)。

▼必要品 軍手、持っている人だけ移植こて(スコップ)

▼定員 20人(抽選制)

▼費用 2000円

▼紫陽花(絵手紙)の楽しい教室

▼とき 6月6日(土)10時~12時

▼内容 DoBeiryクラフトの井上弘子さんによる、ゆっくり学ぶ絵手紙教室。初心者も歓迎します。

▼必要品 書道用の小筆

▼定員 10人(抽選制)

▼費用 無料

▼父の日に向けてフレッシュフラワーアレンジメントの作成

▼とき 6月17日(水)10時~12時

▼内容 Miyoyon Flower Lessonの山口美世子さんによる、父の日のプレゼント用にポップで元気の出るフレッシュフラワーのアレンジメント教室

▼必要品 花切りはさみ(持っている人だけ)

▼定員 25人(抽選制)

▼費用 3000円

▼押し花教室

▼とき 6月19日(金)10時~12時

▼内容 押し花教室「彩」の皆さんによる、押し花を使った作品を作る教室

▼定員 10人(抽選制)

▼費用 1500円

▼バラのプリザーブドフラワーくつろぎアレンジメント

▼とき 6月20日(土)13時30分~15時30分

▼内容 スマイルの村井晴美さんによる、リボンや羽根を使ったアレンジメント(プラスチックのケース付き)。くつろぎのひとつを演出してみましよう。

▼必要品 ワイヤーの切れるはさみ(持っている人だけ)

▼定員 10人(抽選制)

▼費用 2000円

▼ふるーらむ「植物観察会」

▼対象 市内に住むか市内へ通勤・通学している人

▼とき・ところ 6月9日(火)10時~11時30分(雨天決行)、花のまちづくりセンターふるーらむ

▼内容 緑の相談員の井上武夫さんが、園内外を散策しながら野草や木について、特徴や育て方などの説明をします。花や緑に関する日頃の疑問や質問にも答えます。

▼必要品 動きやすい服装

▼定員 15人程度(抽選制)

▼費用 無料

▼申込み・問合せ 電話、ファクスかメールで住所、氏名・ふりがな、日中連絡のつく電話番号を明らかにして、6月5日(金)までに花のまちづくりセンターふるーらむ「植物観察会」係まで(〒630-0122、真弓1-11-16、☎70-0187、☎70-0287、✉hanamachi@city.ikoma.lg.jp)

▼内容 緑の相談員の井上武夫さんが、園内外を散策しながら野草や木について、特徴や育て方などの説明をします。花や緑に関する日頃の疑問や質問にも答えます。

▼必要品 歩きやすい服装、タオル、飲み物、昼食、雨具

▼定員 30人(申込順)

▼費用 500円(交通費は別途実費)

▼申込み・問合せ 5月26日(火)~6月4日(木)(休館日は除く)に生駒ふるさとミュージアム(☎71-7751)

▼内容 長弓寺、中本酒店などを生駒ふるさとミュージアム学芸員、観光ボランティアガイドとともに探訪

江戸時代の生駒の風景を再び  
**綿の種を無料配布します**

江戸時代、現在の奈良県では綿作が盛んに行われていましたが、現在では、あまり見る事ができなくなりました。私たちの手で綿を育てて、昔の生駒の風景をよみがえらせませんか？



- ▶配布期間 5月26日(火)~31日(日)
  - ▶ところ 生駒ふるさとミュージアム
  - ▶配布数 30人(先着順)
- ☎生駒ふるさとミュージアム(☎71-7751)

歴史ハイキング「長弓寺と上町の歴史文化」

▼とき・ところ 6月5日(金)10時~15時、10時に学研北生駒駅改札前集合(小雨決行)

▼内容 長弓寺、中本酒店などを生駒ふるさとミュージアム学芸員、観光ボランティアガイドとともに探訪

▼必要品 歩きやすい服装、タオル、飲み物、昼食、雨具

▼定員 30人(申込順)

▼費用 500円(交通費は別途実費)

▼申込み・問合せ 5月26日(火)~6月4日(木)(休館日は除く)に生駒ふるさとミュージアム(☎71-7751)

▼内容 長弓寺、中本酒店などを生駒ふるさとミュージアム学芸員、観光ボランティアガイドとともに探訪

▼必要品 歩きやすい服装、タオル、飲み物、昼食、雨具

▼定員 30人(申込順)

▼費用 500円(交通費は別途実費)

▼申込み・問合せ 5月26日(火)~6月4日(木)(休館日は除く)に生駒ふるさとミュージアム(☎71-7751)



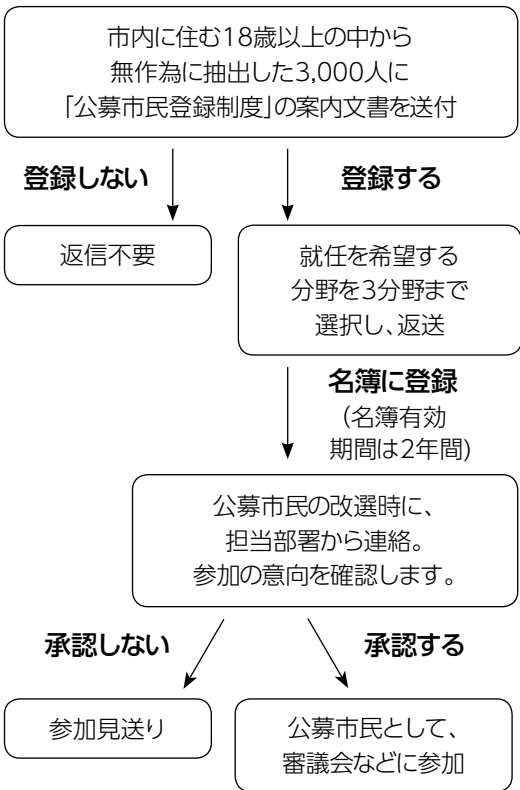
～市民の皆さんの意見を  
市政に反映するために～  
**公募市民登録制度に協力を**

本市は、市民の皆さんの意見を市政に反映するため、市民委員として審議会などに参加してもらえる人をあらかじめ登録する「公募市民登録制度」を運用しています。

前回の登録期間満了に伴い、「公募市民候補者登録名簿」への登録をお願いする文書を3,000人に郵送しました。文書が届いた人はぜひ登録し、協働のまちづくりに協力してください。登録者の中から、審議会などの公募市民の改選時に参加を依頼します。

なお、無作為抽出方式に加え、審議会などごとに募集を行う場合があります。

▶ 審議会などの公募市民になるまでの流れ



図企画政策課(内線214)

**親子で生駒探検  
第4回 暗越コース**

▼対象 小学3～6年生とその保護者

▼とき・ところ 6月13日(土) 9時50分に枚岡駅集合、15時30分に南生駒駅解散

▼内容 昔から奈良の都と難波津を結ぶ最短距離の道として使われ、江戸時代には伊勢参りの人たちにぎわった暗越奈良街道にトライ!大阪府民の森なるかわ園地「ぼくらの広場」で大阪の景色の大パノラマを楽しみましょう。お楽しみプレゼント付き(約8km)。

▼定員 15組(抽選制)  
▼費用 1人100円  
▼申込み・問合せ はがきに参加者全員の住所・氏名・電話番号・年齢・学校名・学年を書いて、6月3日(水)(必着)までに生駒市観光協会事務局「親子で生駒探検暗越コース係」(〒630-0288、東新町8-38、経済振興課内、内線328)

**白洲正子「十一面観音巡礼」の古刹を訪ねる**

▼とき・ところ 6月17日(水) 9時30分にあすか野センターバス停集合、12時30分に学研北生駒駅解散

▼内容 登美の小河(富雄川)沿いの十一面観音を拝観し、白洲正子さんのエッセイの世界にふれてみませんか。観光ボランティアガイドとともに、王龍寺やあじさいが見頃の長弓寺、真弓塚などを訪ねます(約6km)。  
▼定員 30人(抽選制)  
▼費用 500円  
▼申込み・問合せ はがきに参加者全員の住所・氏名・電話番号・年齢を書いて、6月3日(水)(必着)までに生駒市観光協会事務局「白洲正子コース係」(〒630-0288、東新町8-38、経済振興課内、内線328)

**くずし字入門講座「江戸時代の名所図会を読む」**

▼対象 全ての講座に参加できる人

▼とき・ところ 6月19日、7月3日・17日・31日、8月7日・21日、いずれも金曜日、14時～15時30分、生駒ふるさとミュージアム

▼内容 「大和名所図会」「河内名所図会」を読みながら、江戸時代の生駒などについて勉強しましょう。  
▼定員 20人(申込順)  
▼費用 3000円(全6回分。生駒歴史文化友の会会員は2500円)

▼申込み・問合せ 電話で6月9日(火)～18日(木)(休館日は除く)に生駒ふるさとミュージアム(☎71-7751)

**第2回歴史講座「ふるさと  
の歴史を探訪しよう」**

▼とき・ところ 5月30日(土) 14時～15時30分、生駒ふるさとミュージアム

▼内容 関西大学非常勤講師の天野忠幸さんによる「松永久秀の虚像と実像」  
▼定員 49人(当日先着順)  
▼費用 600円(生駒歴史文化友の会会員は500円)

▼問合せ 生駒ふるさとミュージアム(☎71-7751)

**パ・マママモカム  
絵本の会**

▼対象 市内に住む乳幼児とその家族

▼とき・ところ 5月31日(日) 10時30分～11時15分、南コミュニティセンターせせらぎ

▼内容 絵本やわらべうた、手遊びなどを楽しむ会  
▼定員 30人(当日先着順)  
▼費用 無料

▼問合せ 図書館南分館(☎77-0005)

### 耳で楽しむ本の会

▼とき・ところ 6月13日(出) 13時～14時30分、図書館

▼内容 音訳ボランティアが「夕靄の中」「おさん」山本周五郎／著「ウンカ」「身近な虫たちの華麗な生きかた」稲垣栄洋／著を朗読します。目が不自由、加齢で読みにくい人だけでなく、自分で本が読める人の参加も大歓迎です。

▼定員 40人(当日先着順)

▼費用 無料

▼問合せ 図書館 ☎75・5000

### 読書会「はばたきBOOK CLUB」

▼対象 12～16歳

▼とき・ところ 6月14日(日) 11時～11時45分、北コミュニティセンター I S T A はばたき

▼内容 「古事記物語」(福永武彦／作、岩波書店)を読ん



「古事記物語」の感想を自由に話そう

できて、みんなで感想や本について自由に話す読書会  
——本は図書館北分館で用意します。

▼定員 15人(抽選制)

▼費用 無料

▼申込み・問合せ 6月7日(日)までに図書館北分館「はばたきBOOK CLUB」係へ電話(☎71・3332)か、直接市内5図書館・室

### 第16回生駒市民川柳大会の参加者を募集

▼とき・ところ 7月19日(日) 12時30分受付、コミュニティセンター

▼内容 生駒番傘川柳会による、社会の出来事や移り変わるの機微を五・七・五の17文字に表す川柳大会。全日本川柳協会副理事長の久保田半蔵門さんによる講演「川柳のころ」もあります。

◆宿題：お題①「ひとつ」②「泳ぐ」③「ひめやか」④「ティッシュ」⑤「消す」、各題2句ずつ大会当日に投句してください。各題の秀句には生駒市長賞などの表彰があります。

◆事前投句：お題「平穩」

▼注意 投句の文字は楷書で

はつきりと書いてください。  
——投句は出席者に限りま

▼費用 1500円

▼事前投句の提出・問合せ

はがきに住所、氏名・ふりがな、電話番号、事前投句川柳1句を書いて、5月20日(水)～6月20日(土)(必着)に生駒番傘川柳会の松本柁子(まきこ)さん(〒630-0253、新旭ヶ丘14-7、☎74・6588)

### 個人登録ボランティアを募集しています

▼対象 市内の施設や団体でのボランティア活動に関心がある人

▼内容 子育て支援、高齢者支援、環境保全などのボランティア活動を希望する登録者を募集しています。

▼申込み・問合せ 市民活動推進センターららポート(☎75・6000)

### 救命講習を受けましょう

▼対象 市内に住むか市内へ通勤・通学している中学生以上

▼とき・ところ 6月13日(出) 9時～12時(受付は8時30

分から)、消防本部

▼内容 突然けがや病気で倒れた人に行う応急手当など

▼定員 30人

▼申込み・問合せ 6月12日(金)までの月～金曜日の9時～17時に直接か電話で消防署(☎73・0119、内線612)

——詳しくは市消防本部ホームページをご覧ください。

### ジュニアリーダーリーダー研修会参加者を募集

自発的に行動でき、周囲の人と協力して物事に取り組める人材を育成する研修会です。

▼定員 各20人程度(抽選制)

▼申込み・問合せ はがきに住所、氏名・ふりがな、電話番号、生年月日を書いて、5月29日(金)(必着)までに生涯学習課「ジュニアリーダー研修会」係か「リーダー研修会」係(〒630-0288、東新町8-38、内線647)

### ジュニアリーダー研修会

▼対象 市内に住む小学5年生で、将来本市の青少年リーダーとして活躍する意欲のある人

▼内容 オリエンテーション、宿泊研修(抽選制)、プレゼンテーション、調理実習、体験学習、ちびっこ文化祭活動報告書作り、ちびっこ文化祭ステージ発表、修了式

他の年8回の研修(6月～平成28年3月、いずれも予定)

▼費用 年1000円(宿泊研修などの実習は別途要参加費)

### リーダー研修会

▼対象 市内に住む小学6年生で、将来本市の青少年リーダーとして活躍する意欲のある人

▼内容 オリエンテーション、どんどこまつり事前研修・体験研修、宿泊研修(抽選制)、棚田での研修、ちびっこ文化祭活動報告書作り、ちびっこ文化祭、修了式他の年8回の研修(6月～平成28年3月、いずれも予定)

▼費用 年1000円と保険料200円(宿泊研修は別途要参加費)

みんなで学ぼう





# 子育て支援 総合センター の 愛称を募集

ひろば事業や子育てサロン「みっきランド」、ファミリー・サポート事業などの子育て支援を行う「子育て支援総合センター」が、9月にリニューアルオープン(予定)します。

市民の皆さんに親んでもらうため、当センターの愛称を募集します。愛称に決定した作品は、広報いこまちで発表し記念品を贈呈します。

——応募は1人1点で未発表のものに限ります。著作権は市に帰属し、応募作品は返却しません。

▶**申込み・問合せ** はがきに住所、氏名・ふりがな、年齢、電話番号、愛称と簡単な説明を書いて、6月30日(火)(必着)までに、子育て支援総合センター(〒630-0257、元町1丁目6-12、☎73-5582)



伝統文化の継承を目的に、市内の有形・無形文化財の画像をデジタルデータ化して検索できる「生駒市デジタルミュージアム」を市ホームページに開設しています。

「いこまプロムナードスケッチ」では、ふだん入ることができない宝山寺本堂などの文化財(指定建造物)を上下左右に

## デジタルミュージアムのぞいてみてください

1、さつき台2丁目6-1、☎73-0700、☎73-0294

## 平成27年奈良基地祭

▼**問い合わせ** 生涯学習課(内線646)

▼**費用** 無料(申込不要)  
側で用意します。  
▼**必要品** 弁当、水筒など  
——軍手・ごみ袋は主催者側で用意します。  
▼**内容** 奈良の山々からごみを一掃し、ふるさとの自然を守るため、クリーンハイクを開催します。コースは、生駒駅〜喜里ヶ丘〜生駒山麓公園〜たけまるホールです。  
▼**とき・ところ** 5月31日(日)、9時にグリーンヒル生駒三井住友銀行前集合

▼**問合せ** 奈良県勤労者山岳者連盟(☎0743-573514)  
▼**対象** 記帳が不慣れな人や複式簿記を初めて学ぶ人  
▼**とき・ところ** 7月14日(火)、16日(木)、9時30分〜16時30分、コミュニティセンター  
▼**内容** 税理士による青色申告と帳簿の記入例、決算整理、申告書の作成と経営分析など

▼**定員** 30人(申込順)  
▼**費用** 3000円  
▼**申込み・問合せ** 5月25日(月)から電話で生駒商工会議所(☎74-3515)  
▼**対象** 市内に住むか市内へ通勤・通学している人  
——書いて伝わる方法を学べるので、高齢難聴者の家族がいる人や難聴の人自身にもおすすめです。  
▼**とき・ところ** 6月6日

7月11日の毎週土曜日、10時〜12時(全6回)、福祉センター  
▼**内容** 聴覚障がいを理解し、書いて伝える聞こえのサポートを養成します。「難聴者疑似体験」「筆談体験・実習」他  
▼**定員** 20人(抽選制)  
▼**費用** 500円  
▼**申込み・問合せ** はがき、電話かファクスで住所、氏名・ふりがな、電話番号を明らかにして5月30日(土)(必着)(休館日を除く)までに福祉センター(〒630-0222)

360度眺められるバルチャーウォークを体験できます。市ホームページ右下のデジタルミュージアムのタブをクリックすると見ることができます。  
——機器により見ることができない場合があります。  
▼**問い合わせ** 生涯学習課(内線646)



宝山寺本堂をのぞいてみよう

卓球教室の日程

とき	ところ
5月 23日(土) 13:30~16:45 (14:00~15:30)	市民 体育館
6月 6日(土) 18:15~20:45 (18:30~20:00)	
7月 7日(日) 18:15~20:45 (18:30~20:00)	
13日(土) 18:15~20:45 (18:30~20:00)	総合公園 体育館
20日(土) 18:15~20:45 (18:30~20:00)	
7月 4日(土) 18:15~20:45 (18:30~20:00)	市民 体育館
5日(日) 13:30~16:45 (14:00~15:30)	
11日(土) 18:15~20:45 (18:30~20:00)	総合公園 体育館
19日(日) 13:30~16:45 (14:00~15:30)	
20日(祝) 13:30~16:45 (14:00~15:30)	
25日(土) 18:15~20:45 (18:30~20:00)	
26日(日) 13:30~16:45 (14:00~15:30)	市民 体育館

◇( )内は指導時間です。

国際交流ひろば「デイチ  
クラブ」参加者を募集

▼対象 市内に住む幼児と小学生(幼児は要保護者同伴)  
▼とき・ところ 6月13日(土) 13時~14時30分、俵口町自治会館  
▼内容 外国人市民スタッフと、世界のことば、あそびやダンスなどを楽しく体験学習します。通訳が必要な人

は、母国語を明記してください。スタッフが手伝います。  
▼定員 20人程度(抽選制)  
▼費用 200円  
▼申込み・問合せ ファクス かメールで住所、氏名・ふりがな、年齢、電話番号を書いて、6月11日(木)までにNPO法人いこま国際交流協会 デイチクラブ係(☎兼☎78・6491、✉entry@ikoryu.net)

スポーツ



スポーツ教室

▼費用 無料(申込不要)  
▼問合せ (二財)生駒市体育

協会(☎73・8822)  
▼ソフトテニス教室  
▼対象 市内に住むか市内へ通勤・通学している中学生以上  
▼とき・ところ 6月14日・21日・28日、7月5日・12日、8

▼卓球教室  
▼対象 市内に住むか市内へ通勤・通学している小学生3年生以上  
▼とき・ところ 左の表参照  
▼指導 生駒市卓球協会員  
▼必要品 運動着、体育館シ

ユーズか上靴、卓球用ラケット(持っている人だけ)

自主学習グループ



混声合唱の発表と歌唱指導

▼とき・ところ 6月7日(日) 13時30分~16時5分、コミュニティセンター

▼曲目 オケ伴歌唱(花は咲く、レクイエム、青い山脈)他

▼費用 無料(申込不要)

▼問合せ 混声合唱団ラ・セーヌの中沢俊三さん(☎78・6598)

河内音頭無料講習会

▼とき・ところ 5月27日(水) 13時~14時、たけまるホール(申込不要)

▼内容 初心者でも先生の親切な指導で楽しく踊れます。

▼問合せ 河内音頭生駒榮会

の井元英和さん(☎090・7499・4660)

シニアのためのストレッチ

▼とき・ところ 5月25日(月) 9時30分~11時、北大和自治会館

▼必要品 長生きするために50歳から始めるストレッチ

▼必要品 タオル、飲み物、動きやすい服装、敷物

▼費用 500円(申込不要)

▼問合せ シニアストレッチスマイルキュートサークル

の勝部一江さん(☎090・1767・5894)

フォークダンス無料講習会

▼とき・ところ 6月3日(水) 14時30分~17時、南コミュニティセンター(申込不要)

▼内容 世界の国のフォークダンスを楽しく踊る講習会

▼必要品 軽装、上靴、飲み物

▼問合せ 奈良フォークダンス協会スイートピーの中山千鶴子さん(☎74・3866)

フォークダンス無料講習会

▼とき・ところ 5月28日(木) 12時~14時30分、たけまるホール(申込不要)

▼内容 シニア向けに楽しく踊る講習会

▼必要品 上靴、軽装、飲み物

▼問合せ 奈良シニアフォークダンス協会チュリーリップの小林敏子さん(☎78・8073)

### みんなで踊りましょう

▼対象 女性

▼とき・ところ 6月12日(金)  
9時30分～11時30分、たけまるホール

▼内容 健康と仲間づくりのフォークダンス講習会

▼必要品 軽装、上靴、飲み物

▼費用 無料(申込不要)

▼問合せ 奈良フォークダンス協会シクラメンの山田美都子さん(☎75・6155)

### 韓国の伝統舞踊と言語

▼とき・ところ 5月26日(火)  
15時～16時30分、図書会館

▼内容 踊りを通じて交流しましょう。

▼費用 無料(申込不要)

▼問合せ 日韓交流舞踊団の永井義人さん(☎080・61615160)

### 山野草ロビー展

▼とき・ところ 6月6日(土)  
～7日(日)、9時～17時(7日は16時まで)、たけまるホール

▼内容 初夏の山野草展示と育成相談

▼費用 無料(申込不要)

▼問合せ いこま山野草友の会の中谷純一さん(☎78・1829)

### 慈光寺から楠正行を訪ねて

▼とき・ところ 5月30日(土)  
9時～12時30分、近鉄枚岡駅改札口に9時集合

▼内容 枚岡から神津獄、慈光寺を経て、南生駒駅まで歩きます。

▼必要品 歩きやすい服装、タオル、飲み物、雨具

▼定員 30人(申込順)

▼費用 100円

▼申込み・問合せ 電話、ファクス、往復はがきかメールで5月25日(月)～29日(金)に生駒市レクリエーション協会の木村喬さん(〒630-0101 35、南田原町2325-1、☎兼 ☎25・3800、✉info.masirec21@yahoo.co.jp、19時以降)

### 韓国語入門

▼とき・ところ 5月26日(火)  
13時～14時、図書会館

▼内容 韓国人講師から発音などの基礎を学びましょう。

▼必要品 筆記用具

▼費用 無料(申込不要)

▼問合せ 語学探検会の永井義人さん(☎080・61615160)

### ベリーダンスを楽しもう

▼とき・ところ 5月26日(火)  
12時30分～13時20分、図書会館

▼内容 初心者の方も楽しく踊りましょう。

▼必要品 上靴、飲み物

▼費用 無料(申込不要)

▼問合せ 苺ベリーダンス団の永井義人さん(☎080・61615160)

## 健康



### はじめてのウォーキング講座

▼対象 市内に住み、医師から運動を止められていない人

▼とき・ところ 6月29日(月)、7月6日(月)(全2回)、14時～16時、セラビーいこま

▼必要品 筆記用具、健康手帳(持っている人)

▼定員 30人(申込順)

▼費用 200円

▼申込み・問合せ 5月25日(月)から電話で健康課(☎75・1002)

▼内容 楽しいウォーキングの基礎講座(全て室内)

▼定員 30人(申込順)

▼費用 無料

▼申込み・問合せ 直接か電話で健康課(☎75・1002)

▼内容 楽しいウォーキングの基礎講座(全て室内)

▼定員 30人(申込順)

▼費用 無料

▼申込み・問合せ 5月25日(月)から電話で健康課(☎75・1002)

▼内容 楽しいウォーキングの基礎講座(全て室内)

▼定員 30人(申込順)

▼費用 無料

▼申込み・問合せ 5月25日(月)から電話で健康課(☎75・1002)

▼内容 楽しいウォーキングの基礎講座(全て室内)

▼定員 30人(申込順)

▼費用 無料

▼申込み・問合せ 5月25日(月)から電話で健康課(☎75・1002)

▼内容 楽しいウォーキングの基礎講座(全て室内)

▼定員 30人(申込順)

▼費用 無料

▼申込み・問合せ 5月25日(月)から電話で健康課(☎75・1002)

### 「お口の健康診査」 口腔健診を受けましょう

▼対象 75歳、80歳、85歳(4月1日現在)の奈良県後期高齢者医療被保険者

▼実施期間 6月1日(月)～11月30日(月)

▼費用 無料

▼受診方法・問合せ 対象者には、5月中旬以降に奈良県後期高齢者医療広域連合事業課(☎0744・29・8430)から受診券が届きます。事前に受診する歯科医療機関へ予約し、受診してください。

——口腔健診実施歯科医療機関は同広域連合ホームページで確認してください。

① 6月24日(水)：血管おそうじ講座

② 7月2日(木)：ダイエット講座

③ 7月8日(水)：塩分チェックと試食

——時間はいずれも9時30分～12時です。

▼必要品 筆記用具、健康手帳(持っている人)

▼定員 30人(申込順)

▼費用 200円

▼申込み・問合せ 5月25日(月)から電話で健康課(☎75・1002)

▼内容 郡山保健所衛生課職員による講演「身の回りの食中毒について」

▼定員 100人

▼費用 無料(申込不要)

▼問合せ 健康課(☎75・2255)

お知らせ版

イベント・講座

スポーツ

自主学習

健康

福祉

子育て・教育

環境・エコ

お知らせ

図書館・美楽来

# 健康診断で 体のメンテナンス

食事や運動の有無など日々の習慣が関係していると考えられる疾患「生活習慣病」。肥満、高血圧、糖尿病など放置しておくとも命に関わることもあります。生活習慣病予防のために健康診断(特定健診)を受診しましょう。

国保医療課国保係(内線782)

後期高齢者医療の健診は福祉医療係(内線788)

わたしの体  
本当に健康？



## 国民健康保険制度に加入している人の健康診断(特定健診)

- 集団健診で**土曜・日曜日**に受診(年2回)できます！  
——後期高齢者医療制度の加入者を除きます。
- 貧血検査、心電図検査は**全員に実施**します！
- 40歳・45歳・50歳・55歳になる人には**健診費用を助成**します！

▶**対象** 年度を通じて生駒市国民健康保険に加入している40歳～74歳(平成27年度中)

——対象者には、5月下旬に受診券を送ります(4月に加入届をした人は6月上旬までに送ります。5月以降に加入届をし、受診を希望する人は申請が必要ですので問い合わせてください)。

▶**とき** 6月1日(月)～平成28年1月31日(日)  
実施期間中に75歳になる人は誕生日で次のとおりとなります。

◇11月30日までに75歳の誕生日を迎える人…誕生日の前日までに特定健診を受けるか、誕生日以降に後期高齢者医療制度から受診券が届き次第、後期高齢

者健康診査を受けるか選択して受診してください。

◇12月1日以降に75歳の誕生日を迎える人…受診券の有効期限までに特定健診を受けてください。

▶**ところ** 県内の指定医療機関

——詳しくは受診券と同封の「健康診断(特定健診のご案内)」をご覧ください。受診の時期によっては、委託業者から電話で受診案内をする場合があります。

▶**受診方法** 個別健診か集団健診

▶**内容** 5月下旬に送る受診券をご覧ください。

▶**費用** 1,000円

## ◆個別健診の流れ(早めに受診してください。集団健診は、市から送る健診の案内と受診券をご覧ください)

**受診を申し込む**  
市から送る健診の案内などの内容を確認し、医療機関に直接申し込んでください。

**受診する**  
保険証、受診券、質問票、費用(1,000円)を持って受診してください。  
——受診時に社会保険に加入している人や転出している人は受診できません。

**受診結果を聞く**  
受診した医療機関で結果の説明を聞いてください。詳しい結果は、保健指導判定のうえ、受診の2～3か月後に市から送ります。

**保健指導の受診**  
生活習慣病の危険が高いと判定された人には、保健指導の案内を送ります。必ず専門家との面接や、健康づくりのアドバイスを受けて健康管理に努めましょう。

## 後期高齢者医療制度に加入している人の健康診査

後期高齢者医療では、加入者を対象に、重い疾病につながりやすい生活習慣病を予防するための健診を行っています(保健指導は行っていません)。

75歳以上の人など、後期高齢者医療制度に加入し

ている人には、健康診査受診券を5月下旬に発送します。6月になっても届かない場合は、国保医療課福祉医療係へ問い合わせてください。

▶**受診費用** 500円(実施のとき・ところなどは上と同じ)

## 講演「光明皇后と忍性 奈良の歴史にみる福祉と看護」

▼とき・ところ 8月6日(木) 13時～14時30分、奈良県文化会館(奈良市登大路町)

▼内容 帝塚山大学文学部文化創造学科教授の西山厚さんによる特別講演。光明皇后が設立した悲田院・施薬院・法華寺の「浴室」、僧・忍性によって、不治の病に侵された人々が余生を穏やかに過ごす最後の場所として建

てられた「北山十八間戸」などを中心に、参加者の皆さんと歴史上の人物に思いを寄せます。

▼定員 100人(申込順)

▼費用 無料

▼申込み・問合せ 6月1日(月)～30日(火)にファクスで、住所、氏名・ふりがな、電話・ファクス番号を書いて(公社)奈良県看護協会学術集事事務局(☎0744・25・4014、☎0744・24・7703)

## 福祉



### 介護予防教室

▼対象 おおむね65歳以上の高齢者やその家族

▼とき・ところ 5月28日(木) 13時30分～15時30分、デイサービスセンター幸楽(北新町)

▼内容 家でもできるヨガでリラックスしましょう。ヨガインストラクターが分かりやすく紹介します。

▼定員 15人

▼費用 無料

▼申込み・問合せ 前日までに生駒市社会福祉協議会地域包括支援センター(☎73・7272)

### 介護者(家族)の会 出前サロン

▼対象 現在介護している人、介護に関心のある人

▼とき・ところ ①6月18日(木)、あずさ交流ホール(西旭ヶ丘)②7月9日(木)、上町自治会館、13時30分～15時30分

▼内容 介護に関して、参加者や会員の近況報告、情報交換など

▼費用 無料(申込不要)  
▼問合せ 生駒市介護者(家族)の会の日野紀代子さん(☎78・7952、19時以降)

### 福祉センター

#### 健康おんがく教室

▼対象 市内に住む、6月1日現在で60歳以上か、心身障がい者(今年度の福祉センター各種教室未参加者を優先)

▼とき・ところ 6月17日、9月16日の第1・3水曜日(8月5日は除く)、13時30分～15時30分、福祉センター

1 生駒駅・東生駒駅から無料送迎バスがあります。

▼内容 音楽療法士といっしょに、身体と声を使って音楽を気軽に楽しむ教室

▼定員 15人(抽選制)  
▼費用 無料

▼申込み・問合せ はがき、電話かファクスで住所、氏名、生年月日、電話番号を明らかにして、5月29日(金)(必着)(休館日を除く)までに福祉センター(〒630-0222

1、さつき台2丁目6-1、☎73・0700、☎73・0294)

## 奈良養護学校の見学会・教育相談

▼対象 肢体不自由障がいのある子どもとその保護者、関係者

▼とき 見学会：6月10日(水)9時30分～11時30分  
◇教育相談：土・日曜日を除く希望日時

▼ところ 奈良養護学校(奈良市七条町)

▼相談内容 就学・転学・日常生活の動作・福祉機器・支援方法・教育内容など。訪問相談にも応じます。

▼申込み・問合せ 奈良養護学校(☎0742・34・2671、☎0742・33・9459)

## 子育て・教育



### サンデーひろば

▼対象 市内に住む就学前の子ども(幼稚園、保育園に通う園児も可)とその保護者

▼とき・ところ 6月7日(日)、7月5日(日)、9時30分～11時30分の間で自由参加、中保育園

▼内容 園庭や室内での遊び、保健師や看護師による子育て相談、保育士やボランティアによる手遊びなど

▼費用 無料(申込不要)  
▼問合せ 子育て支援総合センター(☎73・5582)、中保育園(☎74・5570)

### 「ごじりであそぼ」の子育て講座

▼対象 市内に住む0歳～就学前の子どもとその保護者

▼とき・ところ 6月11日(木) 10時～11時、いちぶちどり保育園

▼内容 絵本イラストラクターの清水敦子さんによる話「絵本の読み聞かせ」

▼定員 15組(申込順)  
▼費用 無料

▼申込み・問合せ 5月28日(木)10時から電話かファクスで、子どもの名前、年齢、電話・ファクス番号を明らかにして、いちぶちどり保育園(☎76・2400、☎76・2401)



絵本に親しもう

**ファミリー・サポートの  
会員を募集します**

ファミリー・サポート事業は、子育て中の人の活動を援助するため、外出や授業参観・懇話会などのときに子どもを一時的に預けたい人(依頼会員)と預かる人(援助会員)をコーディネートし、活動を支援する事業です。

▼**問合せ** ファミリー・サポート(☎73・55552)  
▼**子育て応援しませんか**  
▼**新規援助会員講習会**

▼**対象** 市内に住む心身ともに健康な20歳以上で、子育てを応援したい人

▼**とき・ところ** 6月12日(金) 10時～12時、コミュニティセンター

▼**内容** 同事業の説明・ビデオ講習

▼**費用** 無料  
▼**必要品** 会員登録時に、縦4cm×横3cmの顔写真2枚と印鑑

▼**申込み** 6月10日(水)までに電話でファミリー・サポート

▼**子育てサポート**  
▼**「スキルアップ講座」**  
▼**対象** ファミリーサポート会員と、フ

ファミリー・サポート事業に関心があり市内に住む20歳以上の心身ともに健康で子育てを応援したい人

▼**とき・ところ** 6月16日(火) 9時～12時、こどもサポートセンターゆう

▼**内容** 市消防職員による救命講習(修了証が発行されます)

▼**定員** 20人(申込順)  
▼**費用** 無料  
▼**申込み** 6月15日(月)までに電話でファミリー・サポート

**「かるがものおへや」に  
遊びに来ませんか**

▼**対象** 市内に住む0歳～就園前の子どもとその保護者

▼**とき・ところ**  
◇6月11日(木)・25日(木)、7月9日(木)・23日(木)、北コミュニティセンターI・S・T・Aはばたき

◇6月9日(火)、7月14日(火)・28日(火)、コミュニティセンター

◇6月12日(金)・26日(金)、7月10日(金)・24日(金)、南コミュニティセンターせせらぎ

—— 時間はいずれも10時～11時30分です。

▼**内容** 親子で楽しめる体を

**6月1日から受付開始**

**「児童手当現況届」と  
「子育て世帯  
臨時特例給付金」**

▶**平成27年度児童手当現況届** 6月1日(月)から申請を受け付けます。この届は、児童の養育状況や前年の所得を確認し、6月以降の受給資格や支給額を決定するためのものです。提出しないと、6月以降の手当を受給できないので注意してください。

▶**平成27年度子育て世帯臨時特例給付金** 6月1日(月)から申請を受け付けます。申請期限は12月1日(火)(消印有効)まで。期限を過ぎると、受理はできません。対象者は平成27年6月分の児童手当受給者で、申請書は、平成27年度児童手当現況届の一番下に印刷しています。公務員の人は職場から申請書が渡されます。

▶**申請方法** 5月末に送付する申請用紙に必要事項を書いて、直接か郵送で「児童手当及び子育て世帯臨時特例給付金担当窓口」(〒630-0288、東新町8-38、市役所2階こども課前ピロティ)

☎こども課(内線776)

使った遊び、手遊び、歌遊び、絵本の読み聞かせ、お楽しみシアターなど

▼**費用** 無料(申込不要)

▼**問合せ** 子育て支援グループ・かるがもの会(☎75・2111、第3金曜日・祝日を除く平日の10時～15時)

**はじめての離乳食講習会**

▼**対象** 平成27年1月～2月に生まれた乳児(原則として第一子)の保護者

▼**とき・ところ** 6月4日(木) 9時45分～12時、セラビーいこま

▼**内容** 離乳食についての講義・調理実習、試食

▼**必要品** 母子健康手帳、エプロン、三角巾、タオル、筆記用具、食器用布巾

▼**定員** 30組(申込順)

▼**費用** 3000円(託児あり。要申込)

▼**申込み・問合せ** 5月25日(月)から電話で健康課(☎75・1002)

**おやこ広場**

▼**対象** 平成27年1月～2月に生まれた乳児とその保護者

▼**必要品** 筆記用具、バスタオル

▼**定員** 30組(申込順)  
▼**費用** 無料

**おやこ広場のとき・内容・担当者**

とき	内容	担当者
6月9日(火)	・親子遊び ・市の子育て事業説明交流会(仲間づくり)	保育士、子育て支援総合センター職員、保健師
19日(金)	・予防接種について ・赤ちゃんの発達 ・妊婦さんとの交流会 ・わいわいトーク	保健師

◇いずれも13:30～15:30です。

▼**申込み・問合せ** 5月25日(月)から電話で健康課(☎75・1002)



## 双子育児用品 リサイクルマーケット

▼対象 双子(多胎児)を妊娠中か育児中の人

▼とき・ところ 6月25日(木) 10時~11時30分、図書館

▼内容 生駒ツインズクラブのメンバーやOBの家庭で不用になった0~3歳児程度の双子育児用品や衣類のリサイクルマーケット  
——メンバーも募集しています。

▼問合せ 生駒ツインズクラブの土田禎代さん(☎090・4286・4030)

## 環境・エコ



### 環境に優しい買い物で、 環境マークを集めよう

環境マークを集め、応募すると抽選で50人に消せるボールペンが当たる「環境にやさしい買い物キャンペーン」を実施。

環境負荷の少ない循環型社会を構築するには、エコな買い物を心がけることが必要です。この機会に環境にやさしい買い

物を始めてみませんか。

▼対象 市内に住む人

▼協賛事業者 イオン登美ヶ丘店、いそかわイトーピア

店・新生駒店、オークワ生駒菜畑店、近商ストア生駒店・新生駒店・白庭台店・東生駒店、グルメシティ近畿北大

和店、スーパーセンターオークワ、マックスバリュ生駒南店、中村屋東生駒店、ディアーズコープいこま、ピーコックスストア奈良北生駒店、万代菜畑店、業務スーパー

生駒店・南生駒店

▼応募方法・問合せ 市内の協賛事業者、環境モデル都市推進課で配布する応募はがきに環境マークを3枚(同じマークも可)貼り、クイズの答えと必要事項を書いて、7月1日(水)(当日消印有効)までに直接か郵送でECO-net生駒事務局(環境モデル都市推進課内、☎25・1135)

集めるマークはこの5つ



## 無料のごみは品目によって 分けてください

4月から、燃えるごみ・大型ごみ・燃えないごみの有料化が始まりました。

燃えるごみのうち剪定した枝・落葉・刈草、新聞紙、雑誌、ダンボール、牛乳パック、ミックスペーパー、古着・古布、かばん、靴は有料化の対象外です。無料のごみを出すときは、必ず品目ごとで分けて、ひもで束ねるか透明・半透明の袋(ミックスペーパーは紙袋も可)に入れて出してください。

なお、ティッシュペーパー・感熱紙・カーボン紙・写真などはミックスペーパーではなく、有料のごみになるので、注意してください。

▼問合せ 環境事業課(内線356)

## 環境フリーマーケットの 出店者を募集

▼対象 市内に住む人で構成され、ごみの減量化に理解のある団体やグループ(営利目的の団体、特定の政党・宗教・教団などを支持する団体、その他主催者が不適当

と認める団体は不可)

▼とき・ところ 6月27日(土) 10時~15時(雨天決行)、北

コミュニティセンターISTAはばたき

——環境フェスティバルの一環で行います。

▼内容 家庭内の不用品で、食料品を除く一般家庭用品——1人で持ち運べるものに限ります。なお販売は出店者が行ってください。ブース位置は主催者が決定します。

▼定員 30団体(抽選制)

▼費用 1ブース当たり500円の協力を金をお願いします(ECO-net生駒の活動資金にあてます)。

▼申込み・問合せ 往復はがきか市ホームページの応募フォームで団体名、代表者の住所、氏名・ふりがな、携帯電話など連絡のつきやすい番号を書いて、6月5日(金)(必着)までに環境事業課「環境フリーマーケット出店係」(〒630-0288、東新町8-38、内線356)

——前回(3月21日)の出店団体以外の応募者を優先します。1団体につき1通の応募とします。

## お知らせ



### 管理栄養士臨時職員の募集

▼対象 管理栄養士の資格を有する人

▼勤務日・時間 月々金曜日(祝日を除く)で、1回あたり4時間程度(午前は9時30分から、午後は13時30分から)を基本としますが、事業によって変わることがあります。

▼勤務場所 主にセラビーいこま

▼勤務内容 栄養相談、離乳食講習会や各種健康教室、その他食育推進に関する事業など

▼賃金 時間給1450円(交通費別途支給)

▼募集人数 若干名

▼申込み・問合せ 市販の履歴書に管理栄養士の資格の証明書の写しを添えて、郵送か直接、健康課(〒630-0258、東新町1-3、セラビーいこま内、☎75・2255)

——提出された履歴書は返却しません。

**人権擁護委員による人権相談と特設相談所の開設**

人権擁護委員は、人権侵害事件の調査、被害者の救済、人権相談・人権啓発活動などを行っています。本市では、左表の11人の委員が市長からの推薦で法務大臣から委嘱されています。生活の中で、人権侵害と感じたり、問題解決の糸口が分からなくて困ったりすることがあれば、相談してください。

**▼とき・ところ**

◆毎月第3火曜日(6月を除く)、10時～15時：市役所2階市民相談室  
 ◆毎週月～金曜日、10時～16時：奈良地方方法務局(奈良市東紀寺町)

**人権擁護委員(北から順・敬称略)**

氏名	住所	電話番号
中村幹雄	高山町	78-2583
甲斐聡子	鹿ノ台東3丁目	72-0660
岩田憲一	南田原町	78-1977
中谷章子	上町	78-1829
上田光男	俵口町	73-5093
辻村万里子	元町2丁目	89-1121
高峯幹男	中菜畑1丁目	75-2678
谷口清	新旭ヶ丘	73-3861
藤尾庸子	壺分町	77-8451
正田博司	大門町	77-8614
中谷八栄子	萩の台	77-8579

**6月のし尿くみ取り予定表**

▶注意 これは浄化槽のくみ取り予定表ではありません。転入、転出などで人数が変わったり、くみ取りを開始・中止したりする場合は、申請が必要です。



環境事業課(内線356)

とき	1 班	2 班
1日(月)		秋津、東山町、小平尾町
2日(火)	傍示	小平尾町
3日(水)		
4日(木)		萩の台、小瀬町
5日(金)	庄田	萩原町
6日(土)		
8日(月)	大北	藤尾町、大門町
9日(火)		鬼取町
10日(水)		菜畑町、西畑町
11日(木)	久保	有里町
12日(金)	久保、宮方	
13日(土)	宮方	壺分町
15日(月)	宮方、芝	壺分町、西菜畑町
16日(火)	芝	西菜畑町、中菜畑1丁目
17日(水)	芝、上町、鹿畑町	東生駒月見町、東生駒、東菜畑1・2丁目、中菜畑2丁目
18日(木)	北田原町	軽井沢町、新旭ヶ丘、西旭ヶ丘、緑ヶ丘
19日(金)	北田原町、南田原町	西旭ヶ丘、東旭ヶ丘
20日(土)	南田原町	
22日(月)	南田原町、松美台、新生駒台	山崎町、辻町
23日(火)	小明明町、桜ヶ丘	辻町
24日(水)	俵口町	谷田町
25日(木)	俵口町、東松ヶ丘	東新町、本町、元町1丁目
26日(金)	東松ヶ丘、西松ヶ丘	山崎新町、仲之町、元町2丁目
27日(土)	西松ヶ丘、喜里ヶ丘	
29日(月)		北新町
30日(火)	門前町	

急ぎの場合は各委員に直接相談してください。秘密は固く守られます。

**▼費用 無料**

**▼申込み・問合せ** 人権施策課(内線313)、奈良地方

法務局人権擁護課(☎0742・23・5457)

**人権擁護委員の日に特設相談所を開設**

人権擁護委員法の施行日である6月1日(月)は「人権擁護委員の日」。この日にちなみ特設人権相談所を開設します。

**▼とき・ところ** 6月1日(月) 10時～15時(申込不要)、市役所

**▼内容**

あらゆる人権問題についての相談

**「ゆーどキッ!」放送中**

奈良テレビ放送で毎週金曜日の夕方に放送している「ゆーどキッ!」。18時30分からは、

県内各市の情報を紹介しています。

**▼生駒市が紹介される6月の放送日** 5日・19日

**▼問合せ** 秘書広報広聴課(内線222)

**紙おむつ支給事業の受給者に指定ごみ袋を支給します**

**▼対象** 次のいずれかに当てはまる人

◆家族介護用品支給事業で紙おむつの支給を受けている人

◆日常生活用具給付事業の対象者のうち、排泄管理支援用具(紙おむつに限る)の給付を受けている人

**▼申請方法・問合せ** 認め印を持って直接、環境事業課(内線355)

**市職員は10月末までエコスタイル**

環境への配慮や職務能率の向上などのため、本市職員は5月1日(金)～10月31日(土)の間、ノー上着、ノーネクタイなどエコスタイルで勤務します。また、冷房期間中は、市庁舎や各施設の温度をおおむね28度設定します。

ご理解とご協力をよろしくお願いします。

**▼問合せ** 人事課(内線243)

### 街角の年金相談センター 奈良で相談・手続きが可能

「街角の年金相談センター（奈良）」では、年金の相談（対面式）、請求手続、国民年金・厚生年金保険の加入記録の確認などができます。相談は無料です。

#### ▼相談のとき・ところ

曜日（土曜・日曜日、祝日を除く）8時30分～17時15分、街角の年金相談センター奈良（奈良市大宮町）

#### ▼問合せ

同センター（☎0742・36・6501）

### 西旭ヶ丘の一部の 地籍調査が完了しました

西旭ヶ丘の一部地域について、奈良地方事務局で登記の書き換えが完了しました。これに伴い、地籍調査の成果の写しの交付を行います。

#### ▼手数料

◇地籍集成図…1枚500円  
◇地積測量図（座標値つき）…1件500円  
◇座標値一覧表…1件（5点まで）500円

#### ▼交付・問合せ

事業計画課（内線694）

## 統一地方選挙開票結果

4月12日に投・開票が行われた奈良県知事と奈良県議会議員選挙の開票結果、4月26日に投・開票が行われた生駒市長と生駒市議会議員選挙の開票結果は次のとおりです。 開票管理委員会（内線343）

### 奈良県知事選挙

#### <生駒市開票区>

◇当日有権者数	95,394人
◇投票者数 （うち有効投票数	49,943人 49,154票）
◇投票率	52.35%
◇候補者氏名・得票数 （得票順、敬称略）	
山下まこと	27,133票
<b>当選</b> あらい正吾※	17,501票
谷川かずひろ	3,130票
岩崎孝彦	1,390票

※奈良県全体の得票数で、当選人となりました。

### 奈良県議会議員選挙

#### <生駒市選挙区>

◇当日有権者数	95,393人
◇投票者数 （うち有効投票数	49,813人 48,529票）
◇投票率	52.22%
◇候補者氏名・得票数 （得票順、敬称略）	
<b>当選</b> 安井宏一	10,713票
<b>当選</b> 佐藤みつり	9,909票
<b>当選</b> つぶたに友示	9,117票
<b>当選</b> 阪口保	8,706票
高柳忠夫	6,024票
いずみ信丈	4,060票

### 生駒市長選挙

◇当日有権者数	95,027人
◇投票者数 （うち有効投票数	49,739人 47,755票）
◇投票率	52.34%
◇候補者氏名・得票数 （得票順、敬称略）	
<b>当選</b> こむらさき雅史	24,955票
中谷ゆりこ	19,660票
つづき直人	3,140票

### 生駒市議会議員選挙

◇当日有権者数	95,027人
◇投票者数 （うち有効投票数	49,740人 48,679票）
◇投票率	52.34%
◇候補者氏名・得票数 （得票順、敬称略）	
<b>当選</b> 山田こうぞ	※3,915票
<b>当選</b> 伊木まり子	2,893票
<b>当選</b> 中谷ひさよし	2,736票
<b>当選</b> 片山せいや	2,456票
<b>当選</b> 桑原よしたか	1,991票
<b>当選</b> 塩見まきこ	1,827票
<b>当選</b> 成田ともき	1,729票
<b>当選</b> 竹内ひろみ	1,680票
<b>当選</b> 下村はるい	1,672票
<b>当選</b> 吉村よしあき	1,600票
<b>当選</b> 中浦しんご	1,598票

<b>当選</b> 樋口きよひと	1,590票
<b>当選</b> 神山さとし	1,588票
<b>当選</b> 福中まみ	1,566票
<b>当選</b> えびす幹夫	1,556票
<b>当選</b> 松本もりお	1,437票
<b>当選</b> 西山ひろたつ	1,407票
<b>当選</b> 白本和久	1,364票
<b>当選</b> 井上あつお	1,356票
<b>当選</b> 浜田けいすけ	1,314票
<b>当選</b> よしなみのぶはる	1,280票
<b>当選</b> 久保ひでのり	1,244票
<b>当選</b> 沢田かおる	1,173票
<b>当選</b> 改正だいすけ	1,150票
おざさひろき	1,135票
まき原清一	1,098票
梶井のり子	1,029票
山田ひろみ	※858票
上村京子	752票
なるかわあきよ	529票
阪本あつし	506票
ふくしまつよし	356票
金子正則	293票

※各候補者の得票数は整数だけ表示しています。次の候補者は、按分により小数第3位まで得票数があります。

山田こうぞ	3,915.424票
山田ひろみ	858.575票

## 生垣助成を利用して緑豊かなまちを育てませんか

「生駒市みどりの基金」を活用して、新たに設置する生垣、既存のブロック塀などを生垣に作り替える場合や、枯れてしまいい植え替えが必要な生垣に設置費用の一部を助成します。生垣には、まちなかに美しい住環境を形成する他、空気をきれいにする、気温を調整する、騒音をやわらげる、災害に強くなるといった効果があります。

**▼対象** 住宅地、事務所、事業所などの土地を市内に所有するか使用する個人か団体（当該土地の販売を目的とする人は対象となりません）

**▼助成対象** 市街化区域内で、建築基準法上の道路に面する場所に設置される次の条件を満たす生垣

◇条件：生垣延長が3m以上、設置時の樹木の高さが1m以上、樹木の数が1m当たり2本以上、植栽する地盤の高さが道路の高さより3m以内、奥行きが道路境界から3.5m以内のもの

**▼助成額** 植栽費の2分の1（1m当たり5000円が

上限）で、ブロック塀などを撤去し生垣を設置する場合は、別途撤去費の2分の1（1m当たり2500円が上限）。ただし、助成限度額は8万円です。

——地域の皆さんの連携による統一された景観を形成する場合の生垣に対しては、特別助成金があります。

**▼申込み・問合せ** 申請書に必要事項を書いて、みどり景観課（内線573）

——この制度の活用を考えている人は、必ず事前に同課へ相談してください。申請書、助成制度に関するパンフレットは、同課で配布している他、市ホームページからダウンロードもできます。

生垣を設置しませんか



## 広報いこまち7月15日号が全国広報コンクールで入選

広報企画部門でも採用広報が入選



全国広報コンクールの広報紙市部で広報いこまち7月15日号が入選しました。これは、特選、1～3席に次ぐ結果で、各都道府県の審査で代表に選ばれた全国63市の中から審査されました。7月15日号の特集は「LOVE IKOMA」。審査員からは「地元を活性化するために、現状を捉えた上で課題を抽出し、皆で考えていこうとする動きが生き生きと楽しく描かれている。シティセールスに力を入れている生駒市の魅力は、このような取組が原動力になっていると実感できた。文字の大きさ、レイアウトも読みやすく、親しみが持てる」と講評をもらいました。生駒を愛し、盛り上げようと活動される皆さんのおかげで高い評価をいただきました。ありがとうございました。同時に広報企画部門でも、採用広報の取組が全国60点のエントリーの中から入選しました。

今後も広報力を強化するとともに、まちの情報や魅力を分かりやすく発信いたしますので、情報提供とご愛読をよろしくお願いいたします。



☎秘書広報広聴課（内線223）

## どこでも講座で市政のことが聞けてみよう

防災、子育て、福祉、まちづくりなどメニューは全部で45。「生駒をもっと知りたい」そんな声にお応えします。

**▼対象** 市内に住むか市内へ通勤・通学している人を主な構成員とし、10人以上の参加者を集めることができる団体・グループ

**▼とき・ところ** 担当課に相談してください。時間帯は10時

～21時です。講座によっては開催日時を限定しているものがあります。業務の繁忙期や年末年始（12月28日～1月5日）は行いません。会場は施設見学を除き、団体・グループで用意してください。

**▼費用** 無料（資料や材料代などの実費が必要な講座があります）

**▼申込み・問合せ** 講座の担当課と日程などを調整した後、開催日の20日前までに、申込書を直接か郵送、ファ

クス、メールで担当課か秘書広報広聴課（〒630-0102 88、東新町8-38、☎74-1111、内線223、☎74-1105、✉kouhouka@city.ikoma.lg.jp）など、講座終了後には所定の用紙による簡単な報告書の提出が必要です。

——メニュー表、申込書は、担当課や秘書広報広聴課、市の主な公共施設にある他、市ホームページからダウンロードもできます。

## 土砂災害警戒区域の指定に係る縦覧

奈良県知事が「土砂災害防止法」に基づき、土砂災害警戒区域を指定しましたので、図書の縦覧を行っています。

▼とき・ところ 月々金曜日（閉庁日を除く）の執務時間、事業計画課

▼対象区域 鹿畑町、門前町、軽井沢町の各一部

▼問合せ 事業計画課（内線 693）

## 困ったら一人で悩まず 行政相談

暮らしの中で、国や市役所への苦情や要望・意見や相談はありませんか。困った時は気軽に相談してください。相談は無料で秘密は厳守されます。相談委員に電話で相談することもできます。なお、相談委員は総務大臣から委嘱されています。

### ▼行政相談委員

◆鉄東紳孝さん（☎74・212

1）◆稲葉太加司さん（☎78・0818）

◆池田和代さん（☎74・5122）

### ▼相談のとき・ところ

◆市役所生活安全課：毎月第2木曜日、13時～16時

◆南コミュニティセンターせせらぎ：偶数月と5月の第3木曜日、9時30分～11時30分

◆北コミュニティセンター I STAはばたき：5月を除く奇数月の第3木曜日、9時30分～11時30分

▼問合せ 生活安全課（内線 363）

## キラリ生駒

びと

このコーナーでは、本市が募集したポスターや標語の入選作品、各種大会やコンクールに市を代表して出場する市民などを紹介します。

## 特殊詐欺被害の未然防止、ありがとうございました

ATM機前で特殊詐欺被害に遭いかけていた人に声をかけ、詐欺被害を未然に防いだ市内の銀行・コンビニエンスストアに勤める4人へ、生駒警察

左から松井さん、山崎さん、針本さん、吉田さん



署長から感謝状が贈呈されました（順不同）。

◆吉田由貴子さん

◆針本典子さん

◆山崎恵里奈さん

◆松井芳子さん

▼問合せ 生駒警察署（☎74・0110）

## ご寄附ありがとうございました

次の皆さんから本市へ寄附をいただきました。ありがとうございました（平成26年10月～平成27年3月分。氏名の公表を承諾した人。敬称略）。

### ■市政の各分野へ

市政のために活用します。

### ▼寄附者

◆(株)ナッセ 月とおひさま

サージカルマスク20万枚（生駒市へ）

◆パナソニック(株)：ポータブルアンプレット2セット（HOS 生駒北スポーツセンターへ）

◆生駒市火災予防協会：軽自動車1台（市消防本部へ）

◆奈良県石油商業組合生駒支部：電子黒板1台と懸垂幕1枚、横断幕2枚（市消防本部へ）

▼問合せ 秘書広報広聴課（内線204）

### ■ふるさと生駒応援寄附へ

全国の皆さんからいただいた寄附は、選択されたテーマ（施策）に活用します。

▼寄附状況（平成26年度分）  
2111件、3836万9476円

▼テーマ別の寄附金額  
①福祉・健康施策：270万7547円

②子育て・教育施策：585万4978円

③環境・緑化・産業・観光推進施策：805万1951円

④安全・安心なまちづくり、都市基盤整備施策：96万8000円

⑤市長におまかせ：2078万7000円

▼寄附者の居住地域別の寄附状況

◆生駒市内：198人  
◆奈良県内他市町村：127人

◆奈良県外：1786人

▼問合せ 課税課（内線283）

▼寄附状況 8万2021円（金額は募金分を含む）

### ▼寄附者

◆イコマ製菓本舗  
◆高山製菓(株)  
◆白庭台子ども会育成会  
◆グリーンボランティア「いこま宝の里」

▼問合せ みどり景観課（内線573）

■生駒市歴史文化基金へ  
生駒の歴史文化を愛し、文化財の保全や郷土資料館の整備に活用します。

▼寄附状況 2件、42万434円（金額は募金分を含む）

### ▼寄附者

◆(公社)関西吟詩文化協会  
◆生駒歴史文化友の会

▼問合せ 生涯学習課（内線 646）

# \ 65歳以上の皆さん / 介護保険料が決まりました

介護保険料は、3年ごとに見直します。今回、第6期介護保険事業計画に基づいて、平成27年度～29年度の介護保険料の年額が決まりました。  
 図介護保険課(内線485)

## ■介護保険制度って何？

介護保険制度は、寝たきりや認知症などの高齢者が増加する中で「介護」の負担を社会全体で支えることを目的とした国の制度で、40歳以上の人が入会者となって保険料を納め、介護が必要となったときにサービスが利用できるしくみです。

## ■年齢によって納付の仕方が異なります

40歳以上65歳未満の人(第2号被保険者)は、介護保険分を健康保険料に含んで納付しますが、65歳以上の人は健康保険料と別に「介護保険料」を個人で納める必要があります。個々の介護保険料の段階は7月上旬に決定し、納付方法などと併せて郵送でお知らせします。

介護保険は皆さんからの保険料で支えられています。介護が必要になったときに安心してサービスが利用できるよう、納付にご理解をお願いします。



平成27年度～29年度の介護保険料の段階と年間保険料額

生駒市の基準額(年額)は5万7,110円です。

段階	対 象	保険料の基準割合	年間保険料額	
第1段階	・生活保護受給者 ・市民税世帯非課税で高齢福祉年金受給者 ・本人を含め世帯全員が市民税非課税で、(公的年金収入+合計所得金額)が80万円以下	基準額×0.5*	2万8,550円	
第2段階	本人を含め世帯全員が市民税非課税	(公的年金収入+合計所得金額)が80万円を超え、120万円以下	基準額×0.65	3万7,120円
第3段階		(公的年金収入+合計所得金額)が120万円を超える	基準額×0.75	4万2,830円
第4段階		本人が市民税非課税で世帯の中に市民税課税者がある	(公的年金収入+合計所得金額)が80万円以下	基準額×0.9
第5段階	本人が市民税課税	(公的年金収入+合計所得金額)が80万円を超える	基準額×1	5万7,110円
第6段階		合計所得金額が120万円未満	基準額×1.2	6万8,530円
第7段階		合計所得金額が120万円以上190万円未満	基準額×1.3	7万4,240円
第8段階		合計所得金額が190万円以上290万円未満	基準額×1.5	8万5,660円
第9段階		合計所得金額が290万円以上400万円未満	基準額×1.6	9万1,370円
第10段階		合計所得金額が400万円以上800万円未満	基準額×1.75	9万9,940円
第11段階		合計所得金額が800万円以上1,000万円未満	基準額×2	11万4,220円
第12段階		合計所得金額が1,000万円以上1,200万円未満	基準額×2.2	12万5,640円
第13段階		合計所得金額が1,200万円以上	基準額×2.4	13万7,060円

\*第1段階の割合は、「公費による保険料軽減の強化」による軽減幅を反映する前の割合です。



第14回

# いこまどんどこまつりの参加者を募集

▶とき 8月1日(土)15:00~21:30(小雨決行、荒天時順延)

▶ところ 生駒健民グラウンド(近鉄生駒駅から徒歩14分)

■おまつりサポーター…運営などを手伝ってもらえるボランティアスタッフ

▶申込み 直接か郵送、メールで住所、氏名・ふりがな、年齢、電話番号を明らかにして、6月10日(水)(必着)までに同事務局

■ステージパフォーマー…ライブ演奏やダンスなどのパフォーマンスをする個人かグループ

▶出演時間 15:30~17:00(予定)のうち、1グループ10分以内(準備・撤収時間含む)

▶募集グループ数 バンド演奏、ダンスパフォーマンスなどのグループ10組程度

◇応募者多数の場合は、主催者で選考。順番は主催者で決定。

▶申込み 直接か郵送、メールでグループ名、人数、代表者の住所・氏名・ふりがな・電話番号、出演内容と所要時間を明らかにして、6月10日(水)(必着)までに同事務局

## ■ふれあい模擬店の出店

▶対象 市内に住むか市内へ通勤・通学している人で組織された、市内で公益活動をしている団体が実行委員会が認める団体

◇個人と次の団体は出店できません。・特定の政党、宗教・教団を支持する団体・販売価格など主催者の規定に従えない団体・出店日の翌日に会場やその周辺の清掃に参加できない団体・営利を目的とした出店など主催者が不適当と認める場合

▶出店の時間 15:00~21:30

▶出店内容 市民の手づくりのまつりにふさわしいもの

◇食中毒の原因となりやすい食品(おにぎり、炊き込みご飯、弁当、焼き肉など)、加熱しない食品(刺身、サラダ、サンドイッチなど)の出店は不可。また、食品は当日の仕入れ・販売を厳守してください。食品の提供に関しては、関係機関の指導に従ってください。

▶募集数 50団体程度(抽選制)

▶申込み 直接か郵送、メールで団体の名称、活動状況、代表者の住所・氏名・ふりがな・年齢・電話番号、販売物とその価格を書いて、6月10日(水)(必着)までに同事務局

出店の条件

◇1団体1店舗とし、半テント(間口2.7m×奥行3.6m)、テーブル3台、椅子6脚以外は出店者で用意してください。なお、テーブル、椅子などを破損した場合は、その費用を負担していただく場合があります。

◇出店場所は1団体ごとの公開抽選。場所の変更・交換は不可。

◇使用する電力は1500W以下。

◇中止や時間変更による材料費などの補償は行いません。

◇申込時と内容に大きく変更のある団体は、開催中であっても出

店許可を取り消すことがあります。

◇出店物の価格は下の表の範囲内で、当日は出店物の価格を必ず店舗前に表示してください。

◇食中毒予防講習会などの出店者への説明会(7月2日(木)開催予定)に出席してください。欠席すると出店できません。

◇ガソリン、カセットコンロは使用禁止。プロパンガスボンベを使用する場合は、直射日光の当たらない通気性の良い場所に設置し、転倒しないよう鎖などで固定してください。

◇実行委員会が指定するリユース食器の使用を希望する模擬店は、事前にその旨をお知らせください(数に限りがあります。詳細は問い合わせてください)。

◇各店舗で出たごみは、各自で持ち帰ってください。

## 出店物の価格

出店物		価格の規定
食品	調理を伴うもの	200円以下
	それ以外(完成品)	100円以下
飲料	ソフトドリンク	350ml (g)程度…100円以下 500ml (g)程度…140円以下
	アルコール飲料	市場価格以下
ゲーム、当てものなど		100円以下
その他		400円以下

◇表の金額を超える場合は主催者で審査します。

## 協賛をお願いします

協賛の種類	内容	金額
A 納涼花火への協賛	生駒の夜空を彩ります。	1口1,000円
B リーフレットへの協賛広告	広報「いこまち」に掲載する他、まつり会場で配布します。	1口2万円(申込順で30口まで)
C うちわへの協賛広告	うちわの裏面に協賛広告を掲載。まつり会場などで配布します。	1口1,000枚で5万円(申込順で25口まで)

◇申込みはいずれも6月10日(水)まで(花火だけまつり当日まで)

▶振込方法 協賛していただける人は、市内全ての南都銀行かいこまどんどこまつり実行委員会事務局にある指定の振込用紙に必要事項を書いて、下記の口座に振り込んでください(市内の同銀行からは、振り込み手数料が無料)。B・Cは、振込と併せて、はがきかメールで住所、氏名・ふりがな、年齢、電話番号、B・Cの別、口数、広告文を書いて、事務局へ送ってください。Bの協賛広告の掲載位置は事務局で決定します。

振込先	南都銀行生駒支店
口座名義	いこまどんどこまつり実行委員会
口座番号	普通預金408286

問い合わせ先 実行委員会事務局

(〒630-0288、東新町8-38、市民活動推進課内、内線235、✉shiminkatsudo@city.ikoma.lg.jp)

**その空き家、有効活用  
しませんか**

市内にある空き家などを有効活用する「空き家等バンク制度」を利用しませんか。条件によっては減免制度もあります。

**▼空き家などの登録条件**

- ① 営利目的でなく、廉価なもの（無償貸与の場合、固定資産税の減免があります）
- ② 大規模な修繕が不要
- ③ 建築基準法と関係法令に適合
- ④ 不動産会社と媒介契約を結んでいないことなど

**▼利用希望者（非営利団体）の登録条件**

- ① 宗教活動、政治活動を行わない団体
- ② 団体事務所が生駒市内にあるか、団体役員の過半数が生駒市民
- ③ 地域の活性化に寄与できることなど

——詳しくは市ホームページか建築課まで問い合わせてください。

**▼登録受付・問合せ**

建築課（内線597）、固定資産税の減免については課税課（内線385）

**市税コーナー**

**5月は軽自動車税の納付月です**

～納期限までに納付してください～ 円課税課（内線283）



**■軽自動車税とは**

軽自動車税は、4月1日現在で軽自動車、原動機付自転車、軽二輪車などを所有している人に課税されます（平成27年4月2日以後に廃車・名義変更した場合、平成27年度の軽自動車税は課税されます。また、月割での還付はありません）。

5月初旬に納税通知書を発送していますが、5月20日を過ぎても届かない場合は、課税課へ問い合わせください。

**■軽自動車などの手続き**

軽自動車、原動機付自転車、軽二輪車などを取得か廃車した場合や、住所・名義など登録内容に変更があった場合は、速やかに手続きをしてください。

**軽自動車などの手続きをするところ**

車種	ところ・問合せ
原動機付自転車（125cc以下） 小型特殊自動車	生駒市役所課税課 （内線283）
軽二輪（125ccを超え250cc以下）	奈良県軽自動車協会 大和郡山市額田部北町981-8 ☎0743-58-3700
二輪の小型自動車（250ccを超えるもの）	近畿運輸局奈良運輸支局 （登録部門） 大和郡山市額田部北町981-2 ☎050-5540-2063
軽三輪・軽四輪	軽自動車検査協会奈良事務所 大和郡山市額田部北町980-3 ☎050-3816-1845

**軽自動車税が変わります**

平成27年度の地方税法などの一部改正により、広報いこまち平成26年12月1日号でお知らせした軽自動車税が次のように変わりました。

円課税課（内線284）



**原付バイクや二輪車など**

原動機付自転車、二輪の軽自動車と小型自動車、小型特殊自動車

- ▶今年度 現行税率のままです。
- ▶平成28年度から 引き上げられます。



**三輪または四輪以上の軽自動車**

- ▶平成27年3月31日までに新車登録をした車両  
新車登録後13年を経過するまでは現行税率のままです。
- ▶平成27年4月1日以降に新車登録をした車両  
広報いこまち平成26年12月1日号でお知らせした新税率が適用されます。
- ▶平成28年度以降に、新車登録後13年を経過する

**車両\***

グリーン化を進めるため、その翌年度から重課税率が適用されます。

\*「燃料の種類」が電気、天然ガス、メタノール、混合メタノール、ガソリン電力併用の軽自動車と被けん引自動車は除く。

**▶平成27年度に新車登録した車両の特例**

平成27年4月1日～平成28年3月31日に新規取得した車両（新車）で、一定の環境性能を有するものは、その燃費性能に応じたグリーン化特例（軽課）が、平成28年度の軽自動車税だけに適用されます。詳しくは市ホームページをご覧ください。

**グリーン化特例（軽課）**

内容	軽乗用車	軽貨物車
税率を概ね75%軽減	電気自動車など	
税率を概ね50%軽減	H32年度燃費基準 +20%達成車	H27年度燃費基準 +35%達成車
税率を概ね25%軽減	H32年度燃費基準 達成車	H27年度燃費基準 +15%達成車



ようこそ  
図書館へ

# Library Information

「ようこそ図書館へ」と「美楽来の展示予定」のコーナーは、奇数月の1日号(1月と5月は合併号)に掲載します。



30万人目の来館者 橋口舞ちゃん、朋子さん親子

## 生駒駅前図書室に30万人が来館しました！

4月20日で開室1周年を迎えた生駒駅前図書室。多くの人にご利用いただきありがとうございます。4月23日には、来館者数30万人を達成しました。いろんな魅力が詰まった駅前図書室。ぜひ一度お立ち寄りください。お待ちしております。  
圓生駒駅前図書室(☎73-7611)

### 魅力1 コーヒーを飲みながら読書はいかが？

室内の読書カフェや屋外のカフェテラス、中庭テラスでコーヒーを味わいながら読書が楽しめます。



### 魅力2 一味違った展示が楽しめるギャラリー

アクアリウム展「鯉と金魚の水中絵巻」や、近鉄とタイアップした「Nゲージを走らせよう！」など今までにない企画で、多くの人を楽しんでもらいました。今年もご期待ください。市民の皆さんの作品展示もできます。詳細は問い合わせてください。



### 魅力3 親子で読書「えほんのへや」

大人用スペースと離れている「えほんのへや」。親子で気兼ねなく絵本を楽しめます。お散歩のついでにどうぞ。

### 魅力4 会社勤めのあなたにも

火～金曜日は20時まで開室。予約した本を通勤・通学帰りに受け取るなど便利に使っている人もいます。

▶5月25日～7月10日の休館日.....  
月曜日、6月5日(金)、7月3日(金)

▶問合せ.....  
図書館(本館)☎75-5000

生駒市図書館

検索

## Art Hall Miraku 5月25日～7月10日の展示予定

芸術会館

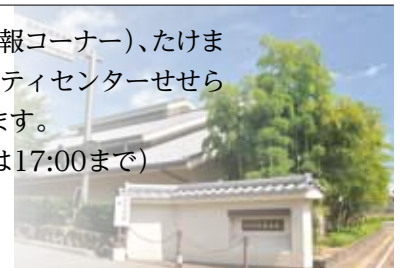
# 美楽来

展示時間などを記載した展示予定は、市役所(市政情報コーナー)、たけまるホール、図書館、コミュニティセンター、南コミュニティセンターせせらぎ、北コミュニティセンターISTA(イスタ)はばたきで配布しています。

▶休館日 月曜日 ▶開館時間 9:00～19:00(展示は17:00まで)

▶注意 できるだけ公共交通機関を利用してください。

▶問合せ 芸術会館美楽来(☎74-1101)



5月 May							6月 June							7月 July																																
25	26	27	28	29	30	31	1	2	3	4	5	6	7	8	9	10	11	12	13	14	15	16	17	18	19	20	21	22	23	24	25	26	27	28	29	30	1	2	3	4	5	6	7	8	9	10
月	火	水	木	金	土	日	月	火	水	木	金	土	日	月	火	水	木	金	土	日	月	火	水	木	金	木	金	土	日	月	火	水	木	金	土	日	月	火	水	木	金					
				木楽会作品展					第32回生駒洋画協会会員展										平本重次絵画教室展									第12回文萌会日本画展							第7回日本の風景美を楽しむ会展 (元・いこま原風景を楽しむ絵画教室展)					野の花スケッチ 「花あかり」 第2回生徒作品展 (12日まで)						
			一光流いけ花・一筆画 森實光遊教室展						DECOクレイクラフト作品展 「粘土を楽しむ2015」 in early summer										平成27年度やさしい 日本画クラブ作品展																											

◇色つきの日は休館日です。この表は5/1時点の予定であり変更する場合があります。

# 街人 探訪

14

中国菜館 <sup>けいか</sup>桂花 <sup>さとし</sup> オーナーシェフ  
小倉 聡さん



「いい野菜って、味が濃くて加熱しても色が抜けない。だから料理が映える。店には50種類もの野菜を常備しています」  
ならやま大通り沿いの真弓南に店を構える「中国菜館 桂花」。奈良県産の食材にこだわって料理を提  
供し、今年17日に開店13周年を迎える。開店当初は食材の産地にこだわりはなかったが、年々奈良県産の比率が高まっている。  
「奈良の人は素朴で柔らかい。味に厳しいお客様も多いですが、要望

## 豊かな土壌で育った 奈良の野菜でおいしい料理を。

「ヤマトポークの特製酢豚(右)が「第1回奈良のうまいもの会認定プレミアム商品審査会」で3位受賞。56歳。真弓在住。「大和情熱野菜」推薦委員を務める。



を丁寧に教えてくれはります。お客様に合わせて、作りたい料理も『薄味志向』に変わってきました」  
中華料理は調理方法が多く、使用する調味料も幅広い。薄味でおいしい料理を提供するには、素材そのものの味が決め手となる。  
「季節感も大事。季節を感じられる食材は、まず野菜です。野菜に期待されるお客様は多くて、いろいろ勉強しました。奈良県には大規模な農家は少ないですが、少量でも多品種の作物を扱っている農家さんが

多い。だから、何でも揃う。奈良は四方を山に囲まれていて、森の栄養が土に染み込んでいるんです。そんな豊かな土壌で作られた野菜はおいしい。味わったお客様からは『奈良にこんなにおいしい野菜があるなんて知らなかった』と驚きの声をいただきました」  
「奈良を食の力で盛り上げよう」をコンセプトに、県内の飲食店や生産者など85社(店)が加盟する「(一社)奈良のうまいもの会」。奈良の食材を組み合わせて、さらなるうまいものをつくり、奈良の食の素晴らしさを広めている。入会を機に「地産地消」こそエコや環境保全の柱であることを知り、その奥深さに感動した。  
「小さな店のいちシェフが、どれだけがんばってもいい野菜を集めるのには限度があります。会を通じて多くの農家さんと出会えたことで、いい料理ができるようになりました。今後もお店で扱う奈良県産の食材をもっと増やしたいです。夢物語ですけど、将来は私たち飲食のプロと農家さんたち『農』のプロで『農園レストラン』ができたらいいですね」



開室1周年を記念して、生駒の特産品茶壺ちゆうせんを使ってコーヒーを点てる催しが行われました。器に3分の1程コーヒーを入れ、茶壺で数字の1を描くように軽く混ぜると、細かい泡が立ってクリーミーで飲みやすい味に。参加した皆さんは「家でもやってみます」と話していました。カプチーノ風や抹茶ミルクも、お試しあれ。

4月19日(日) 生駒駅前図書室

和と洋の香り高いコラボレーション



読書家で多くの著作を持つ、お笑いコンビ「ピース」の又吉直樹さんの講演会「又吉直樹、文学を語る」を開催。ユーモアで会場を沸かせながら「本を読むと考え方が整理され、発見がある。面白さを探すつもりで、ストーリーだけでなく、文章表現や作家自身のことなどに注目してほしいです」と文学の魅力を語りました。

3月28日(土) たけまるホール

又吉直樹さん、本の面白さを語る



アクセサリーや帽子などこだわり雑貨から、カレーやパン、キッシュなど地元のおいしい店まで41店舗が出店した手作り市「こま市」。雑貨好き、生駒好きな女性3人が「生駒を盛り上げよう」と企画したイベントは、初開催にもかかわらず大盛況。会場には、お気に入りを見つけた人の笑顔があふれていました。

4月19日(日) 往馬大社

お気に入りを探す楽しみ



62歳以上の方が、4年間の学習活動に励む「いこま寿大学」。平成27年度の入学式が行われ、240人の新入生が入学しました。在校生も見守る中、新入生代表の岡崎ハツ子さんは「明るく、仲良く、元気よく、互いに助け合いながら卒業の日を目指して頑張り抜きます」と誓いの言葉を述べました。

4月3日(金) たけまるホール

新しい仲間たちとの出会い



生駒山麓公園内のレストランが4月11日にリニューアルオープンしました。障がい者の就労支援のための同店は、落ち着いた雰囲気店内に60のテーブル席があり、ビーフシチュー、お酒などが楽しめます。初めて利用した平和恵さんは「料理の味もサービスも良かった。ボリュームも満点です」と話していました。

4月20日(月) 生駒山麓公園

生駒山麓公園に新スポット誕生



生駒市役所、エコパーク21など市内5か所に電気自動車用の充電スタンドがオープンしました。この急速充電設備は、最長30分間の充電が可能(有料)。地球にやさしい電気自動車の利用が、ますます便利になります。詳しくは、広報いこまち3月15日号21ページを確認してください。

4月16日(木) 生駒市役所駐車場

市内初！電気自動車の充電スタンド

## 「ちょうどいい」から住みやすい

### 出口さん一家(白庭台)

結婚した頃は辻町に住んでいました。「生駒は子育て環境もいいよ」と友達が言っていたので、奈良の実家にも近いし、子どもが生まれても住み続けたいねと話していたんです。緑がとて多くて、鳥のさえずりを感じられるほど静かで住みやすいです。大阪と奈良の真ん中であって、自然とまちのバランスがちょうどいい。私たちに合っていると思います。生駒に住むことを迷っている人には「絶対後悔しません」と言いたいです。

◆家族構成 むねちか ゆかり こたろう  
宗周さん、有佳里さん、琥太郎くん



### 出口家のおすすめSPOT

#### 📍 生駒駅前図書室

乳幼児用と大人用のスペースが離れているし、テラスもあって子どもも大満足です。

## GOURMET

### 今月の美食

## 旬の厳選食材を使った品々でおなかも心もまんぷくに

国道163号沿いに建つ、和テイストあふれる一軒。昼も夜も丼物、定食などメニューが豊富で、1人でもファミリーでも楽しめる。店名は、店を手伝う店主の母が以前この地で営んでいた喫茶店の名「泉」を引き継いだ。当時の常連客が今も多く通う。満足して帰ってほしいとの思いから、どれもボリュームはたっぷり。試行錯誤を繰り返して味を追求したメニューの数々をご賞味あれ。ドリンクバーやランチのサラダ・お惣菜バーもあり、店主の温かいおもてなしの心が伝わってくる空間だ。



♡ 店主の西口さんのおすすめは…



「野菜カレーうどん」

980円(税込)



### 旬の味 泉

☎71-0100 ☎北田原町2476-6

◎11:00~22:00(月~金曜日)の15:00~17:00(休み) 困無休 回あり



# まちの景観百科事典

知ればもっと好きになる。  
景観の視点でまちを観よう。

## vol.2 | 無名の質 |



▲暗峠は、国道308号の大阪との境界にあり、四季折々の生駒らしさを感じることができるスポット。  
◀ロータリーなど、普段目にする身近な景観にこそ無名の質があります。

主な移動手段が徒歩や馬だった時代。西の国々から生駒に帰ってきた旅人たちは、暗峠から眼下に広がる田畑やまちなみを見て、ホッと一息ついたのではないのでしょうか。皆さんも、旅行や出張などから帰ってきたとき、同じように感じたことはありませんか。それは、例えば普段地域の人たちとおしゃべりする交差点や公園、まちを流れる小川や大きな木など、周りにある何気ない普段の景観ではないでしょうか。

由緒ある文化財や著名な建築物のように特別なものではないけれど良いもの、言葉では表せないけれど心が動くもの、このようなものを「無名の質\*」と言います。

本市の「景観形成基本計画」では「無名の質」である生駒らしさの本質を31のパターンに分類しています。良い景観にはどのような質があるのか、パターンを参考にしてまち歩きをしてみれば、新たな発見があるかもしれません。

\*無名の質…「パタン・ランゲージ」を提唱した建築家、クリストファー・アレグザンダーが示した考え方

圃みどり景観課(☎0743-74-1111、内線575)


**RECYCLE**

## もったいない食器市

とき	ところ
6月4日(木)	南コミュニティセンターせせらぎ
10日(水)	ディアーズコープ いこま
18日(木)	北コミュニティセンターISTAはばたき

- 食器を無料で持ち帰ることができます。各10:00～13:00(持ち込みはできるだけ12:30まで)です。
- ごみは各自で持ち帰ってください。
- ガラス製・陶磁器製以外の食器や、灰皿、花瓶、土鍋の持ち込みはできません。

圃環境事業課(内線354)


**BABY&KIDS**

## 6月の子育て相談日

相談名	対象	とき	内容	費用
6か月児離乳食相談	平成26年12月に生まれた乳児	8日(月)	育児・栄養相談	無料
10か月児すくすく子育て相談	平成26年8月に生まれた乳児	23日(火)	身体測定、育児・栄養相談、手遊びの紹介	
2歳6か月児歯科・子育て相談	平成24年12月に生まれた幼児	5日(金)	身体測定、歯科・育児・栄養相談	
3歳児歯科健康診査・子育て相談	平成24年6月に生まれた幼児	25日(木)	歯科健診、歯科・育児・栄養相談	

- ★セラビーいこまで行います。
- ★受付時間は9:30～10:30、申込不要です。
- ★母子健康手帳を持参してください(10か月児すくすく子育て相談にはバスタオル、2歳6か月児歯科・子育て相談には、事前に郵送したアンケートが別途必要です)。

圃健康課(☎75-2255)



読者の声を伝えるコーナーです。市政アンケートシステム「たけモニ」で、本紙への感想や身近な出来事などの声をお寄せください。

図書館広報広聴課(内線223)

3月15日号への感想

特集「まちの観かた」

- ★ 駅前のもニユメントの意味や一の鳥居の記念碑など、知らないことだらけだったので、すごくおもしろかったです。(20歳代、女性)
- ★ 県外に住む友人や親に「こんなところがあるよ」と紹介したいような内容だった。これからの行楽シーズンに向けて参考になった。(20歳代、女性)
- ★ 普段気に留めることのない風景であるが、その意義や歴史などを知ることができてよかった。単発で終わらず、連載にしてもいい。(30歳代、男性)
- ★ 良かった。願わくば、カラーにしてほしかった。季節感や臨場感をもっと表現できたのに。予算上無理なのかもしれないけど…。(50歳代、女性)

★ 写真がどれも素晴らしかったです。生駒の美しさが再認識できました。(50歳代、男性)

★ 大阪市から移り住んで35年になりますが、まだまだ新住民の気分でした。けれど記事を読んでいるうちに、郷土愛のような感情がむくむくとわいてきて不思議な気分です。表紙といい記事といい、すてきな特集だったと思います。(60歳代、女性)

★ 何気無く見ていましたが、いわれや歴史があるんですね。(70歳代、女性)

☑ 景観の数だけ歴史や成り立ちがあります。成り立ちを掘り下げるのもよし。お気に入りの景観を探すもよし。きつと、普段見ているまちが違って見えてくると思います。

特集以外の記事

- ★ 街人探訪。地域の人を取り上げているので、身近に感じられます。ぜひいろんな人を探して載せてください。(30歳代、女性)
- ★ 何気なく通り過ぎていた長弓寺(本堂)が国宝とは知りませんでした。今度行ってみたいと思います。(30歳代、女性)
- ★ 振り込め詐欺の記事が良かったです。具体的な数字が挙げられ

れていたもので、分かりやすかったし、気をつけようと思いました。(40歳代、女性)

★ 環境モデル都市。知らなかったです。市民もいろんな形で参加できたらいい。(60歳代、男性)

日常の出来事

★ 子どもが真弓小学校に入学してまもなく1年になります。毎日の登下校のサポートをしてくださるシルバー見守り隊の皆さまに感謝です。(30歳代、女性)

★ スポーツを推進していることがよく伝わってきます。市内の

ウォーキングコースを教えてください。(30歳代、女性)

☑ 市内の小学校区ごとに全35のコースを設定した「生駒健康ウォーキングマップ」。コース周辺の主なポイントを写真付きで紹介しています。市ホームページから「ウォーキングマップ」で検索してください。

☑ 広報いこまち4月15日号の「読者のあのね」で掲載した、鈴木大誠さんの出身高校名に誤りがありました。お詫びして訂正いたします。

誤：星陵高校  
正：星稜高校

次号6月15日号  
アンケートに答えて  
図書カードをもらおう!

6月18日頃にメールで送る読者アンケート(市政モニター「たけモニ」の登録者か広報「いこまち」発行日までに登録した人が対象)に答えると、抽選で10人に500円分の図書カードが当たります(当選者には当選メールが届きます)。

▶ 対象 満18歳以上の市内に住むか市内へ通勤・通学する人

▶ パソコンから 市ホームページの秘書広報広聴課のページから登録

▶ 携帯電話は右のQRコードから



スマホでサクッと回答!

## 編集後記

市立病院の特集を担当しました。医療は難しい専門用語が多いですが、読者の皆さんに少しでも分かりやすく伝えれば幸いです。開院後は、市立病院で受けられる医療サービスなども広報し、市民生活に身近な市立病院を目指します。(村田)

たつた揚げプロジェクトがスタート。まちなかでもちらほら、のぼりを見かけます。摩波茶屋さんのエスニックでスパイシーなたつた揚げは、とてもこだわってメニュー化されたとのこと。各店のこだわりをぜひ味わってください。(古田)

広報いこまち7月15日号が全国広報コンクールで入選しました(28ページに掲載)。広報紙は、まちの皆さんのおかげで発行できています。これからも係員一同、より良い紙面を目指してがんばります。引き続きご愛読をよろしくお願いいたします。(伊田)

4月から新規職員として秘書広報広聴課に仲間入りしました。一人前の広報マンになれるよう日々勉強中です。見やすく、分かりやすい紙面作りを心がけ、友達に紹介したくなるような情報満載の広報紙をお届けできるよう頑張ります。(金丸)

前号で紹介した朝市の皆さんが「あっという間に完売したわ。ありがとう」と連絡をくださいました。往馬大社で初開催された「こま市」も大盛況。お話を伺った皆さんに「広報のおかげ」と喜んでもらえることが何よりうれしく、仕事の励みになっています。(大垣)

## いこまち

広報いこまち6月15日号の特集のテーマは

### 「市民の森」

市内に、地域の人の手で作られた「市民の森」第1号が誕生します。森ができる過程と森に関わった人の声などを紹介します。  
 圃秘書広報広聴課(内線226)

## 消費生活 暮らしのQ&A

### 医療費の還付金詐欺に注意！ 生駒市内で不審な電話が相次いでいます

**Q** 自宅に市役所の福祉課の職員を名乗って「後期高齢者の保険料の料率が下がった。書類を送ったが返事がなかったので電話をした。医療費28,690円を返金する。あなたの銀行口座にお金を振り込むので銀行名と携帯電話番号を教えてください」と電話があった。不審に思い電話を切ったが、市役所がこのような電話をするのか。  
 (70歳代女性)

**A** 3月末から4月初旬にかけて、このような不審な電話があったと市民から多数の相談が寄せられています。これは「還付金詐欺」です。相手は還付金を受け取る手続きと言って、スーパーやコンビニなどのATMコーナーに行くよう指示します。そして携帯電話で連絡をさせて、ATMの操作を誘導し、相手の口座に現金を振り込ませるという手口です。市役所など公的機関からの還付金が、ATMの操作で振り込まれることは絶対にありません。すぐに生駒警察署(☎74-0110)や消費生活センターに相談してください。



消費生活や多重債務の相談は、できるだけ早く  
 消費生活センター(☎73-0550)へ

月曜日～金曜日の9:00～16:30(祝日は除く)、土曜日は(社)日本消費生活アドバイザー・コンサルタント協会(☎06-4790-8110、10:00～16:00)

### 消費生活センターの巡回相談会を実施中

消費生活の情報提供やトラブルの解決を消費生活相談員が手伝います。申込不要。ぜひ活用してください。

- ▶ 第1火曜日…図書会館
  - ▶ 第2火曜日…北コミュニティセンターイスタ
  - はばたき
  - ▶ 第3火曜日…南コミュニティセンターせせらぎ
- いずれも時間は10:00～16:00です。

## PHOTO

### あの日あの時

#### 観光塔周辺②

-昭和47年-  
 写真提供:平田淑子さん(俵口町)

現在の観光塔付近から生駒駅へ向かう道を撮った写真(4月15日号の写真と逆方向)です。当時、道の両側に桜が植わっていて、とてもきれいでした。

懐かしい生駒の写真を募集しています。  
 圃秘書広報広聴課(内線222)

