

広報いこま

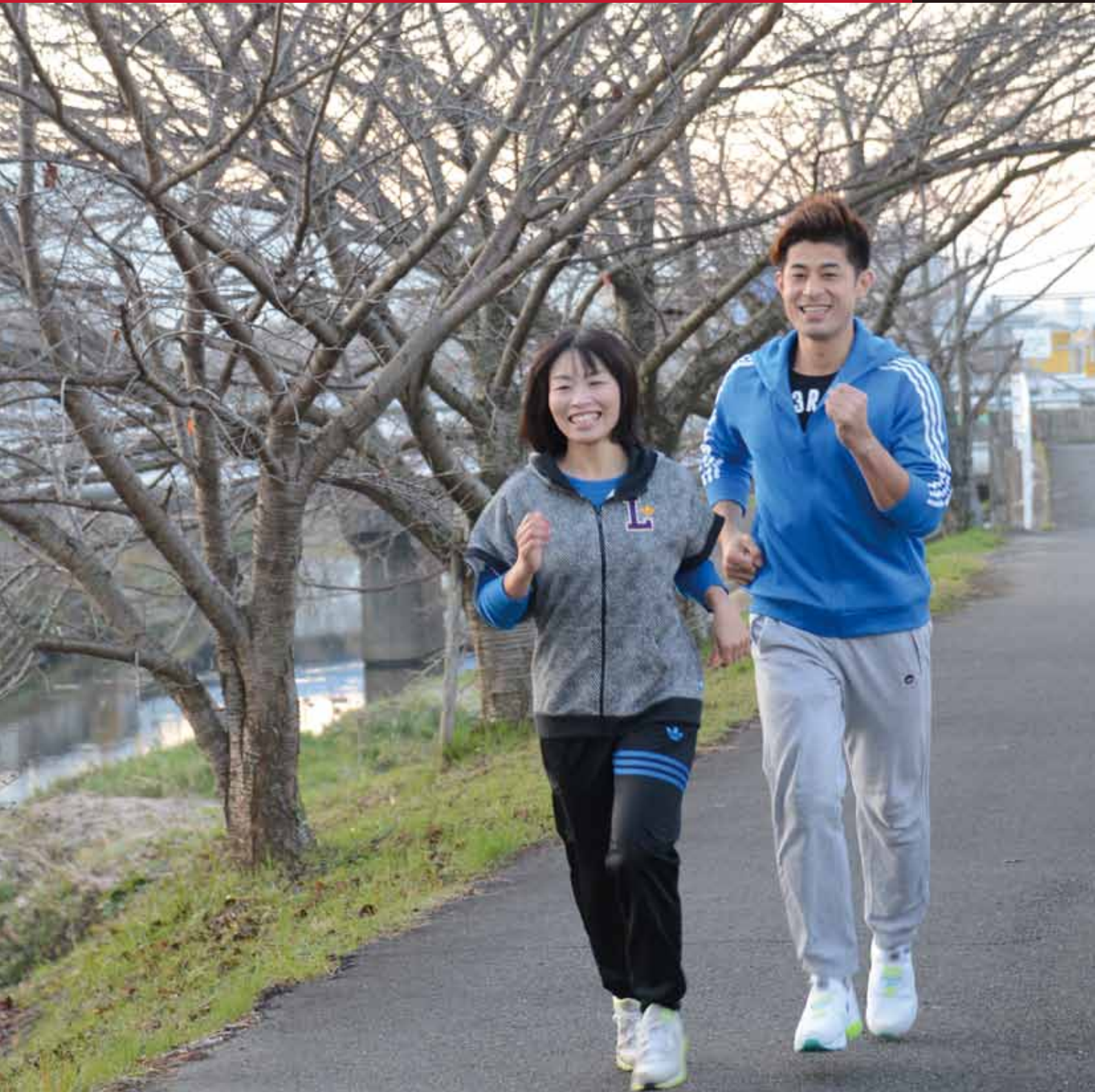
このまちが、もっと好きになる。

2015

1

合併号  
No.726

# いこまち



特集

# START! SPORTS

さあスポーツを始めよう

【生駒ふるさとミュージアム冬季特別展】

# 「魅力発見！」

# 「生駒の神々さま・仏々さま お寺と神社の文化財」



湯釜

室町時代(往馬大社)(生駒曼荼羅(鎌倉時代)に同様の湯釜が描かれている)



灰仏(複製)  
江戸時代・湛海作(宝山寺)



不動明王立像  
江戸時代(宝山寺)

熊野本地仏曼荼羅  
室町時代(阿弥陀寺)

【クイズラリーも開催】  
写真の湯釜が作られた時代に活躍した人は? などなど。参加者には、オリジナル絵はがきをプレゼント

2月7日(土)～3月15日(日)

▼ところ・問合せ 生駒ふるさとミュージアム(☎71-7751)

——できるだけ公共交通機関を利用してください。

▼内容 生駒の歴史にとって重要な宗教史についての展示。市内の寺社が所蔵する、普段は見られない仏像や絵画、古文書を見ることが出来ます(写真は一例)。

▼費用 2000円(20人以上の団体は1000円、生駒歴史文化友の会会員は1500円)

▼展示品解説会 2月22日(日)、3月8日

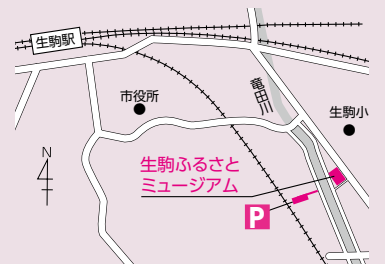
(日)13日(金)、14時から

## 【特別企画】

- ▶とき 3月1日(日)14:00～15:30
- ▶内容 生駒民俗会会長の今木義法さんによる「生駒曼荼羅の謎を解く」
- ▶費用 無料(冬季特別展観覧費用だけ)

## 【講演会】

- ▶とき 2月7日(土)14:00～15:30
- ▶内容 生駒山宝山寺貫主の大矢實圓さんによる講演「宝山寺の歴史」
- ▶定員 50人(当日先着順)
- ▶費用 600円(生駒歴史文化友の会会員は500円)



展示替えのため、2月5日(木)・6日(金)、3月17日(火)は展示室を閉室します。



## 人口

人口総数	前月比
121,013	+ 37
世帯数	前月比
48,730	+ 31
男	前月比
57,673	+ 35
女	前月比
63,340	+ 2

平成27年1月1日現在、外国人登録を含む。  
各種統計は市ホームページに掲載しています。



## 火災・救急・救助

(平成26年12月末日現在)

火災	救急	救助
20 (-7)	4,283 (+210)	38 (+2)

◇数字は平成26年1月からの累計で、( )内は前年同期の増減数です。

火の用心 心で用心 目で用心



## 交通事故

(平成26年12月末日現在)

発生数	人身事故		物損事故
	死者		
2,750 (+85)	379 (+156)	0	2,371 (-71)

◇数字は平成26年1月からの累計(概数)で、( )内は前年同期の増減数です。

事故はゼロ 私の街の 合言葉

—平成26年度交通安全標語—



## 表紙のことは



竜田川沿いでジョギングを楽しむ、朝一体操を主催する竹内智樹さん・幸子さん夫妻。体を動かすと健康にも良く、心もリフレッシュできますよ。まずはできることから始めてみましょう。

なくそう差別みんなの力で  
明るい生駒市  
毎月11日は「人権を確かめよう日」

市役所の開庁時間は8:30～17:15  
(土曜・日曜日、祝日、年末年始は閉庁)

P.2

生駒ふるさとミュージアム冬季特別展

P.4

-特集-

**START!SPORTS** さあスポーツを始めよう

P.10

PICK UP 01

指定ごみ袋・大型ごみ処理券の販売を開始します

P.11

PICK UP 02

これからの介護保険  
生活・介護支援サポーター養成講座の受講生募集

P.12

PICK UP 03

ママ・パパ防災手帳

P.14

PICK UP 04

どこでも講座を受けませんか?  
たけもんでアンケートに答えよう

P.15

お知らせ

ボランティア・NPOと交流「らら♪まつり」 p.16  
エンジョイスポーツ サッカークリニック p.17  
4月から、市立幼稚園の保育料が変わります p.21  
ファミリー・サポートの会員を募集します p.22  
ベルテラスいこま自動車駐車場定期利用登録者を募集 p.23  
生駒市たつた揚げプロジェクト参加店募集 p.24

P.30

街人探訪

P.31

まちのアルバム

P.32

集まれ！ちびっこアスリート、勝手に五つ星★

P.33

今日は いこま日和、アリさん親子の自然の不思議発見!  
もったいない食器市

P.34

読者のあのね

P.35

消費生活 暮らしのQ & A、あの日あの時、編集後記

点字と声による「いこまち」も発行していますので詳しくは障がい福祉課(内線794)へ



「いこまち」1月合併号の印刷経費は1冊あたり約31円です。環境に配慮し、古紙配合率70%の再生紙と大豆油インクを使用しています。



特集

# START!

さあスポーツを始めよう

# SPORTS

本市には全国で活躍する多くのアスリートがいます。一方、運動やスポーツを週1回以上している人の割合は約4割と、運動機会が少ない傾向に。もっと気軽にスポーツを楽しめる環境をつくるため、2月にHOS生駒北スポーツセンターが誕生します。これを機に、今年はスポーツを始めませんか？  
囲スポーツ振興課 (☎0743-74-1111、内線663)

学校での練習の様子。平日は放課後、16:00頃～21:00頃まで練習を行う。取材当日は、他校と練習試合を行った。



# オリンピックの舞台で世界と戦いたい

大阪桐蔭高校(以下、桐蔭)に通う西岡里紗さん。18歳以下のバスケットボール(以下、バスケ)女子日本代表として活躍しています。

## 15歳で感じた世界のレベル

「小学5年生のとき、真弓ミニバスケットボールクラブに誘われたのがきっかけでした」。その後、樟蔭東中学校、大阪桐蔭高校へ進学。どちらも各校の先生に勧誘されました。

世界のレベルを体感したのは、中学3年生のとき。16歳以下で背が高く、将来性のある選手約100人が全国から集められ、U-16日本代表候補の最終選考進出者15人のうちの1人に選ばれました。

「オーストラリアへ海外遠征に行きました。親元を離れて海外へ行くのは怖かったです。初めての飛行機だし、英語はわからないし」。今までは、チームで一番背が高かった西岡さんも、海外遠征で自分より体が大きく技術の高い選手と出会います。

「日本で通じるプレーが世界で

は通用しませんでした。なかなか試合に出れず悔しい思いもしました」。そのとき出会ったチームメイトは、今も目標でありライバル。食事や体重管理など日常生活も含め、多くのことを学びました。

## 悔しさをバネに次の試合へ

「バスケを辞めたいと思ったことはありません。悩んでも、気分転換にプレーするぐらい好き。相手の裏を読むのが楽しいんです」と笑います。しかし、試合に負けると悔しくて泣いてしまうことも。

「チームメイトには『中心選手がすぐ泣くのはよくない』って言われます。そんなときは自分のプレーを振り返って、できていなかったことを次の試合でできるように努力します」

## 6年後の夢に向かって

「周りの人や両親には本当に感謝しています。やっぱり出会ってたいせつだと実感しました」。真弓から始まり、中学、高校と人のつながりで続けてこられたバスケ。卒業後も、誘いを受けた実業

団へ進みます。

「夢は、強化指定選手に選ばれている東京オリンピックで、世界に立ち向かうこと」。強化指定期間は1年だけ。開催まで、あと6年間指定が継続されるかは、この1年の頑張りにかかっています。

「桐蔭として、最後の試合であり、初めての全国大会となるウインターカップ。今後のバスケ人生を決める大事な試合だと思っているので、全てを出し切りたいです」

にしおか・りさ  
大阪桐蔭高校3年生。身長185cm。  
ポジションはセンター。平成26年  
10月に日本代表としてアジア選手  
権へ出場し、準優勝。世界選手権の  
出場権を獲得。卒業後は三菱電機コ  
アラーズへ入団予定。生駒市在住。

# バスケットボール女子U-18日本代表 西岡里紗

水泳4×50m  
メドレーリレー  
世界4位  
日本1位



# 佐藤弘之 小川正道 井上佳典 村田紀二

コナミスポーツクラブ生駒所属。1月15日現在で4人の合計年齢は289歳。生駒市在住(佐藤さんだけ奈良市在住)。



左から時計回りに村田さん、小川さん、井上さん、佐藤さん

## 並のじいちゃんじゃないよ

全国で年間約90大会行われる日本マスタース水泳協会公認大会。これらのベストタイムを種目別・年齢別に集計した年間ランキングが、毎年発表されます。4人が50mを背泳ぎ、平泳ぎ、バタフライ、自由形の順で泳ぐメドレーリレーの種目で、平成25年年間ランキング(合計年齢280〜319歳の部)世界4位、日本1位の記録を持つチームが本市にいます。

### 失格の可能性もあったレース

記録が誕生したのは、平成25年5月に京都で開催された、日本マスタース水泳短水路大会。「ゴールしたとき、日本1位はいけたんじゃないかと思った」と話すのは、72歳の小川正道さん(平泳ぎ)。「このチームでは負けたことがないからね」と続けます。「ただ何回か失格はあったな」とチーム最年長78歳の佐藤弘之さん(背泳ぎ)。実は、記録が誕生した大会も失格となる危険がありました。バタフライを担当した65歳の井上佳典さんは、元々自由形の選手。最初の25mは断トツの速さで

他のチームを引き離していたものの、終盤に失速。「思うように手が上がらなくなってるね。もう少しで失格やったわ」と井上さん。「そんな状況でも記録が出るって、すごいでしょ。並のじいちゃんじゃないのよ」と74歳の村田紀二さん(自由形)は笑います。

### ただやりきった。それだけ

「まさか世界4位に入るとは思ってもみなかった」と話す4人。個々が自分のベストを尽くそうと泳いだ結果が、日本1位という記録につながりました。「ただやりきった。それだけ」。その思いから、喜びを分かち合うことはしませんでした。

スポーツクラブに通うきっかけも通い始めた時期もばらばらだった4人。たまたま同じクラスで泳いでいたことがきっかけで、組むことになったチームも、ランキング入りを果たしたことで一区切り。これからは健康や自己記録の維持、大会への出場、新チームの結成など、新たな目標に向かって進み出します。



# 全国少年少女 レスリング選手権大会 60kg超級優勝



## わずか3年で頂点へ

平成26年7月25日〜27日に東京で開催された第31回全国少年少女レスリング選手権大会。大霜歩くんは、5年生の部60kg超級で優勝を果たしました。

### レスリングを始めた意外な理由

「柔道が強くなるために始めました」。幼稚園の頃から習っていた柔道。レスリングの技術が、柔道に役立つのではないかと考えた父の望（のぞ）みさんが、当時小学2年生の大霜くんを道場へ連れて行き

ました。「最初はあまり楽しくなかったです。でもだんだん自分の技で相手を倒すのが楽しくなってきました」

週3日行われる練習。しんどいけれど、辞めたいと思ったことはありません。今後の夢は明快です。「大人になるまでに日本一。大人になったら、オリンピックで優勝して世界一の選手になりたいです。そのためにスムーズにタックルに入れるよう、練習を頑張ります」

## 大霜歩

おおしも・あゆむ 小学5年生。斑鳩レスリングクラブ所属。155cm、72kg。得意技はオリジナルの足かけタックル。生駒市在住。

### 市内3つの総合型地域スポーツクラブに聞いた

## スポーツが生み出す“チカラ”

#### 考え自立する力



全国レベルのサッカーチーム「アスペガス生駒」を指導。夢や目標に向けて、自分に何が必要か考えることで、視野を広げて判断する力が身につく、自立心が養えます。

圃(特活)プロストリート関西  
(☎0743-78-5600)

#### 仲間と豊かな生活を



女性1人から楽しめる「スポーツ女子会」や「お手軽スポーツ教室」など、年齢や性別に関わらないメニューを展開。出会った仲間と健康な体を手に入れ、生活が豊かに。

圃いこ増ッスルクラブ  
(☎0743-73-8822)

#### 参加者みんなが“家族”



親子や子育て中のママ向けスポーツ教室などを展開。スポーツを通じて、関わりのなかった世代と知り合うことができ、まちに大きな「家族」ができあがります。

圃リトルパイン総合型地域スポーツクラブ設立準備委員会  
(☎0743-87-9719)

# HOS 生駒北スポーツセンター誕生。

本市の北部からまちを元気にするため策定された「北部スポーツタウン構想」。この実現のためオープンする「HOS生駒北スポーツセンター」は、旧サンヨースポーツセンターを整備・改修し、2月23日の体育館を皮切りに、随時利用を開始します。「アスリートとふれあえる街」をテーマに、目指すは「誰もが集えるスポーツ施設」。グラウンドや野球場、体育館などを兼ね備えた、市内唯一の体育施設であるため、プロチームへの練習場所の提供も可能に。今より身近にアスリートと触れ合える機会が増えるかもしれません。

また、今までスポーツに接する機会がなかった人も楽しめるように、総合型地域スポーツクラブとの連携も予定し、ノルディックウォーキングや軽スポーツなど気軽にできるメニューも用意。スポーツを楽しみたい人から、技術を向上したい人まで幅広く対応できる施設となっています。今年はこちらからスポーツを始めましょう。

## テニスコート

膝や腰に負担の少ない砂入り人工芝コートが2面。

### ここがオススメ

テニスコート利用者だけが使える壁打ちコートも併設しています。

## 開館スケジュール

次の日程で受付と利用を開始します。

2月23日(月)  
体育館、多目的室、会議室

3月23日(月)  
グラウンド、野球場、テニスコート

## グラウンドランニングトラック

1周500mのジョギングを楽しめるランニングトラックです。

◇グラウンドで大会などを開催しているときは利用できないこともあります。

## グラウンド

ロングパイル人工芝で、雨天でも使える県内最大級のグラウンド。

### ▶使用可能なスポーツ

サッカー、ラグビー、少年野球、グラウンド・ゴルフなど

### ここがオススメ

夜間照明設備を完備。



**3か月連続！オープニングイベント開催**

オリンピック選手に学ぼう /

**バドミントンクリニック**

費用  
無料

**2.22日** 10:30~12:30、同センター体育館



講師:岩田良子さん  
(ヨネックス所属)

シドニーオリンピックでバドミントン女子ダブルスに出場

**対象** 小学3年生以上

**必要品** 上靴か体育館シューズ、ラケット(持っている人だけ)

**定員** 50人(申込順)

**申込み・問合せ** 1月25日(日)からはがきかファクス、メールに住所、氏名・ふりがな、年齢、電話番号を書いてスポーツ振興課(〒630-0288、東新町8-38、☎0743-74-9100、✉sports@city.ikoma.lg.jp)

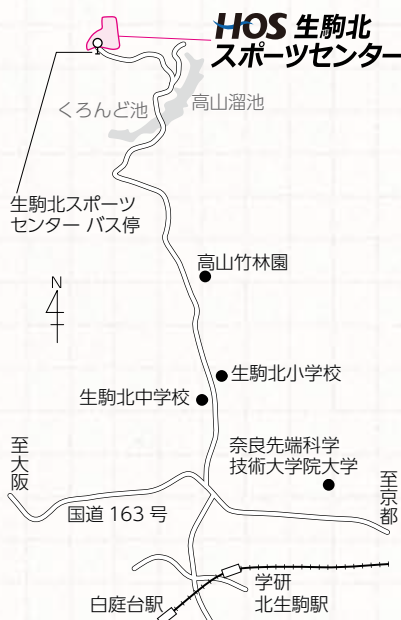
**3.22日**

サッカーイベント  
協力:セレッソ大阪

**4.11日**

ラグビーイベント  
協力:近鉄ライナーズ  
詳しくは随時広報いこまちでお知らせします。

**施設の紹介**



**HOS 生駒北スポーツセンター**

指定管理者(HOSグループ)が管理運営します。

**利用時間**

グラウンド 9:00~21:00  
(ランニングトラックは19:00まで)  
野球場・テニスコート 9:00~17:00  
(5月~8月は19:00まで)  
体育館など 9:00~21:00

**休館日** 12月27日~翌年1月5日

**駐車場** 約200台

**所在地** 高山町166-2

◇4月1日以降は、土曜・日曜日、祝日だけ近鉄富雄駅発「生駒北スポーツセンター」行きバスを運行予定

**問合せ** ☎0743-85-6606(2月22日以降)

◇施設の利用方法や使用料については直接問い合わせるか、市ホームページをご覧ください。

**野球場**

内野は黒土、外野は天然芝の本格的な野球場。

▶使用可能なスポーツ  
軟式野球やソフトボールなど

**体育館**

オリンピックに出場したバドミントンペアも練習していた体育館です。

▶使用可能なスポーツ  
バドミントン、バレーボール、バスケットボール、卓球など

**多目的室・会議室**

体育館に付属している多目的室と会議室。多目的室はダンスや体操などにも利用可能。

**クラブハウス**

食堂や浴場を備えたクラブハウス。

**ここがオススメ**

宿泊施設も兼ね備え、スポーツ合宿などに最適です。

◇耐震診断(時期未定)の結果によって利用開始時期が決まります。

**研修棟**

各種研修会や文化活動でも利用できる研修棟。スポーツ合宿時の研修などにも利用できます。

◇耐震診断(時期未定)の結果によって利用開始時期が決まります。

このイラストはイメージです。実際には防球ネットや駐車場の区画線などがあります。

「家庭ごみの有料化」  
4月1日から始まります

## 家庭系指定ごみ袋

◆有料になるごみに共通で使えます



指定袋の値段  
(税込・10枚入)  
7ℓ 70円  
15ℓ 150円  
30ℓ 300円  
45ℓ 450円

### お試し袋を各家庭にお届けします

2月末までに、指定ごみ袋(7・15・30・45ℓそれぞれ2枚)を住民登録のある全ての世帯に送ります。ごみの出し方を詳しく書いたリーフレットも同封しますので、有料になる前にごみの出し方を確認してください。

「燃えるごみ」は、**指定ごみ袋**に入れて出してください。「大型ごみ」「燃えないごみ」は、指定ごみ袋に入る場合は指定ごみ袋に入れて、入らないものは大型ごみ処理券(1枚300円)を貼って出してください。

有料ごみは  
指定袋に

## 有料になるごみは3種類

### 燃えるごみ (30cm以下のもの)

◆集団資源回収対象物・剪定枝・刈草などは、有料の対象外です。



生ごみなど

### 燃えないごみ 大型ごみ

(30cmを超えるもの)



フライパン・ふとんなど

指定ごみ袋・大型ごみ処理券  
の販売を開始します

環境事業課(☎0743-74-1111、内線354)

3月5日販売開始

### 指定ごみ袋と大型ごみ処理券の取扱店はこちら

(順不同・平成26年12月20日現在)

店舗名	住所	店舗名	住所	店舗名	住所
くすりの早野	高山町	いそかわ 新生駒店	小明町	中嶋商店	壱分町
太平商会		梅本石油(生駒SS)	俵口町	中村屋 東生駒店	
奈良先端科学技術大学院 大学内売店		ディアーズコープいこま		フジオパナショップ	小瀬町
稲田商店		ホームセンターコーナン 生駒店	梅本石油(本店)	西松ヶ丘	
イオン登美ヶ丘店	鹿畑町	近鉄百貨店 生駒店	谷田町	ホームセンターダイキ 南生駒店	小平尾町
いそかわ イトーピア店	鹿ノ台南	すぎおか薬品		ロイヤルホームセンター 生駒店	
スーパーセンターオークワ 生駒上町店	上町	生駒市アンテナショップ おちやせん	北新町	生鮮&業務スーパー ボトルワールドOK 富雄店	奈良市
グルメシティ 北大和店	北大和	近商ストア 新生駒店		ホームセンターコーナン 学園前登美ヶ丘店	
ネクスト今小路 真弓店	真弓	近商ストア 生駒店	元町	マックスパリュ 登美ヶ丘店	平群町
ピーコックストア 奈良北生駒店		オークワ 生駒菜畑店	中菜畑	プライスカット 生駒東山店	
近商ストア 白庭台店	白庭台	万代 菜畑店	東生駒	◆環境事業課窓口・清掃リレーセンターでも販売します。	
セブンイレブン 生駒白庭台駅前店		読書館		◆3月5日以前に販売する店もあります。	
生鮮&業務スーパー ボトルワールドOK 生駒店	南田原町	ハーベス 東生駒店			

市民  
公開講座

## これからの介護保険

～支え合いのある、あたたかい地域を住民パワーとともに～

2/22日

【ところ】コミュニティセンター文化ホール

13:30～16:30

【費用】無料(申込不要)

—公共交通機関を利用してください。

▼定員 260人  
▼問合せ 介護保険課(☎074  
3・74・1111、内線488)

団塊世代が65歳を迎え、本市も2年後には4人に1人が高齢者になります。高齢者夫婦や単身の高齢者世帯も増え、近い将来、介護や家事のサービスを必要とする人は急増する見込みです。一方、介護人材の確保は困難です。

高齢になっても住み慣れた家や地域で生活するには、行政のサポートや介護保険制度のサービスだけでなく、地域でお互いに支え、助け合う地域づくりが必要です。「地域力」についての話を聞き、自らができることを考えてみましょう。

### 堀田力さん

ほったつとむ ● 京都大学法学部を卒業後、検事として活躍。東京地検特捜部時はロッキード事件を担当。法務大臣官房長を歴任後の現在は、さわやか福祉財団会長として福祉活動に情熱を注ぐ。



### 生活・介護支援サポーター養成講座(基礎編)の日程

	とき	ところ	内容
1	2月 24日(火)	たけまるホール 小ホール	市職員による本市の高齢者の現状と課題、生活・介護支援サポーターの役割
2	25日(水)	セラビー いこま	近畿大学総合社会学部教授の久隆浩さんによる地域づくり実例の紹介など
3	26日(木)	セラビー いこま	大垣市ライフサポート事業事務局職員とNPO法人みんなの元気塾の古海りえ子さんによる取組事例の紹介、市職員によるワークショップ

◇時間は13:30～16:30です。

本市の高齢者の現状・課題や先進事例を学びましょう。受講後、生活・介護支援サポーター養成講座(実務編)も3月予定もあります。

▼対象 市内に住み、地域の福祉や支え合い活動に関心のある人

▼定員 50人(申込順)  
▼費用 無料  
▼申込み・問合せ 1月27日(火)から電話か直接、介護保険課(☎0743・74・1111、内線488)

## 生活・介護支援サポーター 養成講座の受講生募集

「生きがい・支え合い・いきいきい・い・ま・ち」



# ママ・パパ防災手帳

阪神・淡路大震災から20年。災害から学んだことを忘れずに、次の世代に伝えていくことが、未来への最大の備えです。

関西危機管理課 ☎0743・741111、内線255



## CASE1 地震が発生したとき

### とにかく身を守る

まず、身の安全を確保してください。

家にいる場合、大きな家具や窓から離れ、テーブルの下などの空間に避難します。キッチンが家具などが集中し、危険がいっぱいです。揺れている間は無理に動かさず、慌てて外に出ないようにしましょう。余震などでドアや窓がゆがむこともあります。早めに開けて出口を確保してください。

また、火の始末がすぐにできなかった場合は、揺れが収まってから火を消してください。

## 身を守る3つの基本行動



- 1 姿勢を低くする
- 2 体や頭を守る
- 3 揺れが収まるまで動かない

イラスト提供:シェイクアウト提唱会議

## CASE2 揺れが収まったとき

まずは、ラジオ・テレビ・携帯電話などで、災害情報を入力し、今後の行動を判断してください。

### 避難する

おんぶ紐・抱っこ紐などを装備し、子どもが歩いても、必ず靴を履かせて抱っこしましょう。両手を開けておくほうが望ましいです。非常持ち出し袋を持って避難し、ベビーカーは使わないでください。家電製品による火災を防ぐため、電気ブレーカーを落として避難しましょう。



### 靴を履く

家の中は、ガラスや家具が飛び散っています。靴を履いて、安全状況を確認しましょう。倒壊の危険があれば避難し、自宅が安全であれば、在宅避難を考えてください。



### 応急処置を施す

ケガがあれば応急処置を施します。災害時、救急車はすぐに来ることができません。

- 流血…圧迫止血を3分程度行う
- やけど…服の上から冷水をかけ続ける
- 骨折…雑誌・傘などを当てて固定する

## CASE3 避難所での生活

### 安心・安全な場所とは限らない

避難所は多くの人が集まり心強いですが、子ども・妊産婦だからといって特別扱いは期待できません。睡眠時にも知らない人が隣にいるなど、慣れない生活にストレスがたまります。特に、免疫力の低い乳幼児は感染症に注意。

### 子どもの食べ物が入手困難

ミルクや離乳食はなかなか届きません。一時的に母乳に戻すことも考えてください。子どもは、食べ慣れないものを嫌がることもあります。粉ミルクや離乳食を持って避難しましょう。

### トイレは危険に使うコト

既存のトイレは断水で使えず、汚物の山になることもあります。仮設トイレが使えても、「臭い」「暗い」と使いにくいものです。また、暗く離れた場所にあるので、混乱にまぎれて悪質な犯罪の被害にあう可能性もあります。絶対に一人でトイレに行かせないでください。



## 地震が来る前に 子どもを守るために備える

災害は突然起きるもの。備えもなく「なんとかかなる」ほど甘くはありません。できることから準備を始めましょう。

### 非常持ち出し袋を 準備しよう！



非常時に持ち出す物は、両手が使えるようにリュックサックなどに入れると便利。いつも使うママバックに入るものは、入れておきましょう。

#### 【子どもが使うもの】

- オムツ おしりふき 哺乳瓶 保温水筒
- 粉ミルク お気に入りのおもちゃ

#### 【お母さんが使うもの】

- 生理用品 ハンドクリーム
- 大判ストール 化粧水 母子手帳
- 鏡 髪留め

#### 【食料】

- 水 お菓子などすぐに食べられるもの

#### 【日用品】

- 万能ナイフ(ハサミ) タオル
- ライター ビニル袋 ソーイングセット
- カイロ ライト(電池) 現金
- 筆記用具 マジック 救急薬 ラジオ
- 歯ブラシ 携帯トイレ 毛布

### 01 食料品・日用品を備蓄する

食料品・水などは7日分を目安に家庭内に備蓄しておきましょう。災害用のものばかりでなく、普段の食品(乾物・缶詰など)を少し多めに買い置きし、食べた分を買い足すローリングストックがお勧めです。水はひとり1日3リットルが目安。子ども用には、粉ミルクや瓶づめレトルトの離乳食、食べ慣れたお菓子が必要。哺乳瓶、紙コップ、スプーン、紙おむつ、おしりふきなどの日用品も忘れずに。



### 02 家族で防災会議をする

大地震から数日間は職場から帰宅できないなど、家族と会えないこともあります。日頃から、連絡方法や避難所・避難経路などを話し合っておきましょう。

非常時の安否確認は「災害時伝言ダイヤル171」「災害用伝言板」を利用してください。

### 04 家の中の安全を確認する

寝室やベビーベッドに倒れてしまいそうな家具や通路や出入口を塞ぐような家具があれば、配置換えや転倒防止対策をしてください。



食器や本の家具からの飛び出しやガラスの飛散防止対策を行いましょう。子どもの目線は低いので、思わぬ高さが危険につながることもあります。

### 03 防災キャンプや防災ピクニックに出かけよう！

子どもといっしょに災害時の暮らしを体験。事前に体験することで、災害時に慌てず行動できます。

(例)

- ガスや電気を使わずに過ごしてみる。
- 防災グッズを使って食事を作ってみる。
- 枝を箸の代わりに使うなど、あるものを代用してみる。
- 非常持ち出し袋を持って避難所まで歩いてみる。



市政のコト。じっくり聞きたい！もっと知りたい！

## どこでも講座を受けませんか？

防災、子育て、福祉、まちづくりなどメニューは全部で44。「生駒をもっと知りたい」そんな声にお応えします。市政をPRし理解や関心を深めてもらうため、市職員が皆さんのもとに出向き、市の事業や制度について話します。グループなどの皆さんで利用してみませんか？



グループで  
申し込んでも大丈夫ねー！

▼**対象** 市内に住むか市内へ通勤・通学している人を主な構成員とし、どこでも講座開催の際に10人以上の参加者を集めることができる団体・グループ

▼**とき・ところ** 担当課に相談してください。時間帯は10時～21時です。講座によっては開催日時を限定している場合があります。また、業務の繁忙期や年末年始(12月28日～1月5日)は行いません。会場は、施設見学を除き、団体・グループで用意してください。

▼**費用** 無料(資料や材料代などの実費が必要な講座があります。会場使用料などの講座開催に必要な経費は団体・グループが負担してください)

▼**申込み・問合せ** 講座の担当課と日程などを調整した後、開催日の20日前までに、申込書を直接か郵送、ファクス、電子メールで担当課か広報広聴課(〒630-0288、東新町8-38、☎0743-74-1111、内線223、FAX74-1105、kouhouka@city.ikoma.lg.jp) —メニュー表、申込書は、担当課や広報広聴課、市の主な公共施設にある他、市ホームページの「どこでも講座のページ」からもダウンロードできます。

## たけモニでアンケートに答えよう

☆毎回抽選で10人に500円分の図書カードなどをプレゼント☆  
☎広報広聴課(☎0743-74-1111、内線222)

たけモニとは

たけまるモニター(たけモニ)は電子メールを利用して、市政に関するアンケートに回答してもらうシステムです。事前に登録すると、1か月に2回程度、皆さんの携帯電話やパソコンに電子メールでアンケートが届きます。毎回、回答者の中から抽選で10人に500円分の図書カードなどをプレゼントしています。

登録はとっても簡単

登録は、メールアドレスやお住まいの近くの中学校など簡単な情報を入力するだけ。名前や住所の登録は不要ですので、気軽に登録して皆さんの声を聞かせてください。

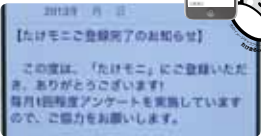
■**パソコンから登録** 市ホームページの広報広聴課のページから登録してください。

■**携帯電話・スマートフォンから登録**

- 1 **バーコードリーダーを起動**  

- 2 **上のQRコードを内蔵カメラで読み取る**  

- 3 **表示されたURLから、登録フォームを入力し、送信**  

- 4 **登録完了メールを受信したら完了!**  


# イベント・講座



## ふろーらむ2月の教室

▼対象 市内に住むか市内へ通勤・通学している人

▼ところ 花のまちづくりセンターふろーらむ

▼申込み・問合せ 電話、はがき、ファクスかメールで住所、氏名・ふりがな、日中連絡のつく電話番号、受講したい教室名を明らかにして、1月25日(日)(必着)までに花のまちづくりセンターふろーらむ「2月の教室」係(〒630-0122、真弓1-11-16、☎70-0187、☎70-0287、✉hanama\_chi@city.ikoma.lg.jp)。キャンセル不可

### 果樹の剪定講習会

▼とき 2月10日(火)9時30分～12時

▼内容 元奈良県フラワーセンター所長の脇本敬治さんによる、果樹の管理の講習と屋外での実演

▼必要品 防寒着

▼定員 20人(抽選制)

▼費用 無料

プリザーブドフラワーで  
コサージュづくり



### プリザーブドフラワーで

コサージュを作りますか

▼とき 2月12日(木)10時30分～12時

▼内容 COCOフラワーの河西靖子さんによる、プリザーブドフラワー(バラ・かすみ草など)のコサージュ作りとそれを飾るボックスアレンジ教室

—— 普段はボックス(縦横15cm、奥行7cm)に飾ってインテリアとして楽しめます。必要品 リボンが切れるはさみ、ニッパー(持っている人だけ)

▼定員 15人(抽選制)

▼費用 2000円

▼押し花のミニ色紙を飾りませんか

▼とき 2月25日(水)10時～12時

▼内容 永井押し花サロンの永井初枝さんによる、ミニ色

紙(縦14cm×横12cm)に押し花絵を作成する教室

▼必要品 ポケットティッシュ ユーペーパー1つ

▼定員 10人(抽選制)

▼費用 800円

なぜ?どうして?を大切に  
「子ども科学実験教室」

▼対象 小学生

▼とき・ところ 2月21日(土)、3月7日(土)、15時～16時30分、図書館

▼内容 学研の科学専任講師による「新・磁石のひみつ実験」。オリジナル実験キットを使った身近で楽しい科学実験を通して、自分で考え、工夫する力を育てます。

▼必要品 筆記用具

▼定員 20人(申込順)

▼費用 4752円(2回分、実験キット代含む)

▼申込み・問合せ 1月31日(土)10時から直接、費用を持って図書会館(☎75・5303)。

定員に空きがあれば1月31日11時から電話受付可

### 冬のお山のたき火かふえ

▼対象 子どもとその保護者(市内の人を優先)

▼とき・ところ 2月22日(日)10時30分～15時30分、生駒山麓公園野外活動センター

▼内容 自分たちが起こした火で、たき火やアウトドア料理、薫製を楽しみます。

▼定員 50人(申込順)

▼費用 大人1500円、子ども1000円(市外の方は2000円増し。食費などは全て含む)

▼申込み・問合せ 1月28日(水)9時から電話で生駒山麓公園(☎73・8880)

### 福祉センター 手作りパン教室

▼対象 市内に住む、60歳以上の(2月1日現在)か心身障がい者

—— 今年度の福祉センター各種教室未参加者を優先します。

▼とき・ところ 2月6日(金)13時～16時、福祉センター

—— 生駒駅・東生駒駅から無料送迎バスがあります。

▼内容 たこ焼きパン、シナモンロール、キャロットポタージュを作ります。

▼定員 15人(抽選制)

▼費用 500円

手作りの壁飾りがひな祭りを彩る



▼申込み・問合せ はがき、電話かファクスで住所、氏名、生年月日、電話番号を明らかにして1月27日(火)(必着)(休館日を除く)までに福祉センター(〒630-0221、さつき台2丁目6-1、☎73・0700、☎73・0294)

### おひなさまの 壁飾りを作ろう

▼対象 市内に住む小・中学生

▼とき・ところ 1月31日(土)10時～15時、生駒駅前図書室

▼内容 折り紙で作るかわいなおひなさま

▼費用 100円(申込不要)

▼問合せ いこま自然塾の川崎肇さん(☎71・1299)







奈良北高サッカー部と生駒市のコラボ企画

# エンジョイスポーツ サッカークリニック

- ▶対象 市内に住むか、市内へ通園・通学する5歳～小学6年生
- ▶とき・ところ 1月31日(土)、総合公園グラウンド、小学3年生以下は同体育館(雨天時は体育館)
- ◇5歳～小学1・4年生…9:30～11:15
- ◇小学2・3・5・6年生…13:30～15:15

—受付はいずれも開始45分前～15分前です。

- ▶内容 奈良北高等学校サッカー部顧問・部員の指導による、手足で楽しむボール運動やミニゲームなど
- ▶必要品 運動ができる服装、靴(小学3年生以下は体育館シューズ。雨天時は全員体育館シューズが必要)、飲み物、タオル、着替え、サッカーボールなど(持っている人だけ)

☎スポーツ振興課(内線663)

あつまれ女の子!触れ合おう!体験しよう!

- ▼対象 年中児にあたる幼児～小学3年生の女兒とその保護者
- ▼とき・ところ 2月14日(土) 9時30分～11時30分、生駒セイセイビル
- ▼内容 ガールスカウトの子どもたちといっしょに、ららまつりに参加し、地域の人たちと触れ合います。
- ▼必要品 ハンカチ、ティッシュ、水筒
- ▼定員 10人(申込順)

## 春の人形劇場

- ▼費用 無料
- ▼申込み・問合せ 1月25日(日)～2月10日(火)に、同22団の奥西久美子さん(☎兼 ☎77・6335)
- ▼内容 市内の人形劇サークルによる人形劇。演目は①「ぐりとぐらのえんそく」②「あめやの松ちゃん」③「三枚のおふだ」
- ▼定員 200人(当日先着順)
- ▼費用 無料
- ▼問合せ 図書館南分館(☎77・0005)

## はばたき演劇鑑賞会・らくらく演劇塾10周年記念公演

- ▼とき・ところ 3月14日(土)、①11時から②14時30分から(開場は各30分前)、北コミユニティセンターIISTA(イスタ)はばたき
- できるだけ公共交通機関を利用してください。
- ▼内容 シニア劇団「らくらく演劇塾」の皆さんによる、「親と子の絆を考える」をテーマに2作品一挙上演。「父帰る」(作 菊池寛)、「昏れてなお銀杏黄葉の」(作 和田澄子)
- ▼定員 450人
- ▼費用 500円、小学生以下は無料(全席自由席)
- 入場券は1月25日(日)10時から、北コミユニティセンターIISTAはばたき、たけ

まるホール、鹿ノ台ふれあいホール、南コミユニティセンターせせらぎ、図書館で販売します。

- ▼問合せ 北コミユニティセンターIISTAはばたき(☎71・3331)

## 新春盆栽展

- ▼とき・ところ 2月14日(土)～15日(日)、10時～17時(15日は16時まで)、芸術会館美楽来
- ▼内容 盆栽作品の展示会
- ▼費用 無料(申込不要)
- ▼問合せ 生駒盆栽協会の立畠正信さん(☎090・4030・2408)

## 税務講演会

- ▼とき・ところ 2月17日(火) 13時30分～14時45分、コミユニティセンター
- ▼内容 税理士の坂本雅明さんによる講演「相続税・贈与税の改正と消費税の転嫁対策について」
- ▼定員 40人(申込順)
- ▼費用 無料
- ▼申込み・問合せ 1月26日(月)9時から電話で生駒商工会議所(☎74・3515)

## スポーツ



### リトルパインの親子スポーツ教室

- ▼対象 3歳～小学3年生の子どもとその保護者
- ▼とき・ところ 2月21日(土) 13時30分から、総合体育館
- ▼内容 ドイツで研究開発されたボール運動プログラム。その他マット運動・平均台を使って、みんなでスポーツを楽しみましょう。
- ▼定員 50組(申込順)
- ▼費用 1組500円(大人1人と子ども1人。追加1人につき200円必要)
- ▼申込み・問合せ メールかFacebook、ホームページの申込フォームから住所、氏名、生年月日、電話番号、メールアドレスを明らかにして、2月17日(火)までに、リトルパイニング合型地域スポーツクラブ設立準備委員会(☎090・1967・9124、☎87・9719、☎111 epine@nb.tp1.jp) 申込はこちら

申込はこちら



### お手軽カヤック体験

- ▼対象 小学3年生以上
- ▼とき・ところ 1月28日(水) 3月29日(日)(月曜・火曜日を除く)、生駒山麓公園屋内プール(更衣室あり)
- 時間はいずれも10時・11時・13時・14時・15時から各1時間です。
- ▼内容 アウトドアスポーツで人気のカヤックをお手軽に体験。資格を持ったスタッフが安全に楽しく指導します。
- ▼必要品 濡れてもよい服装、タオル、着替え
- ▼定員 各5人(申込順)
- ▼費用 1080円(カヤック用品レンタル料など含む)
- ▼申込み・問合せ 希望日前日の17時まで電話か直接生駒山麓公園(☎73・8880)

### 自主学習グループ



### シャンソンの無料講習会

- ▼とき・ところ 2月6日(金) 12時30分～14時30分、図書会館(申込不要)



### トレッキング教室

in マキノ高原



- ▼内容 プロの指導で楽しくシャンソンを学び歌いましょう。
- ▼必要品 筆記用具
- ▼問合せ ローズレの松岡 則江さん(☎73・4912)

### シニアストレッチ体験会

- ▼対象 60歳以上
- ▼とき・ところ 1月29日(木) 10時～11時30分、北コミュニティセンター I S T A はばたき
- ▼内容 腰痛や肩こり改善・脳梗塞などを予防するストレッチ
- ▼必要品 飲み物、タオル、動きやすい服装、ヨガマット(ある人だけ)
- ▼費用 無料(申込不要)

- ▶とき・ところ 2月11日(祝)7:45～18:00頃(荒天中止)、生駒市役所正面玄関集合(受付は7:30から)

- ▶内容 西洋かんじきを履いて雪のマキノ高原(滋賀県高島市)を散策するスノーシュートレッキング。難しい技術は必要ありません。大人から子どもまでスキーができなくても簡単に雪の上を歩けます。

- ▶必要品 弁当、水筒、スポーツドリンク、雨具、防寒具、手袋、サングラス、軽登山靴、ザック、非常食(ビスケット、飴、チョコレートなど)

- ▶定員 20人(抽選制)
- ▶費用 3,500円(必要な人はスノーシューレンタル代大人2,000円・子ども1,500円、ストックレンタル500円)

- ▶申込み・問合せ 2月1日(日)までにいこ増ッスルクラブ事務局(☎73-8822、9:00～17:00)



共催: いこ増ッスルクラブ、明日香村総合型地域スポーツクラブ「楽スポ あすか」

### 光と影のパフォーマンス

- ▼問合せ みつきくらぶの橋口留美さん(☎050・3699・6060)
- ▼とき・ところ 1月28日(水) 2月1日(日)、10時～17時(28日は13時から、1日は16時まで)、芸術会館美楽来
- ▼内容 心に響いた被写体に挑戦して撮った写真展
- ▼費用 無料(申込不要)
- ▼問合せ 新婦人写真教室の京極浩子さん(☎73・4497)

### 洋ランの展示会

- ▼とき・ところ 2月6日(金) 8日(日)、10時～16時(6日は11時から、8日は15時30分まで)、芸術会館美楽来
- ▼内容 会員が育てた各種洋ランを展示します。
- ▼費用 無料(申込不要)
- ▼問合せ らん・咲く会の油納 与志雄さん(☎76・1926)

### 神戸市東部の史跡を巡る

- ▼とき 2月13日(金)10時～15時(阪神石屋川駅改札前に10時集合)
- ▼内容 神戸東部の古墳と神社、酒蔵を巡ります。
- ▼必要品 弁当、飲み物、雨具、健康保険証、歩きやすい服装
- ▼定員 15人(申込順)
- ▼費用 500円
- ▼申込み・問合せ 往復はがきに住所、氏名・ふりがな、電話番号を書いて、1月25日(日)～2月5日(木)(必着)にあゆみの会の渡邊信雄さん(〒630-0121、北大和4-13-10、☎79・2180)

- ▼対象 女性
- ▼とき・ところ 2月12日(木) 14時30分～16時30分、北コミュニティセンター I S T A はばたき
- ▼必要品 飲み物、タオル、動きやすい服装、ヨガマット(ある人だけ)
- ▼費用 無料(申込不要)

### フォークダンス無料講習会

- ▼とき・ところ 2月6日(金) 8日(日)、10時～16時(6日は11時から、8日は15時30分まで)、芸術会館美楽来
- ▼内容 会員が育てた各種洋ランを展示します。
- ▼費用 無料(申込不要)
- ▼問合せ らん・咲く会の油納 与志雄さん(☎76・1926)

### 韓国伝統舞踊入門体験会

- ▼とき・ところ 1月27日(火) 13時～14時20分、図書会館
- ▼内容 舞踊を通じて日本人と韓国人が交流を図ります。
- ▼費用 無料(申込不要)
- ▼問合せ 日韓交流舞踊団の永井義人さん(☎080・6161・5160)

### 歌唱をハートで楽しもう！

- ▼とき・ところ 2月3日(火) 13時～17時、元町1丁目
- ▼内容 課題曲をテープで自習し、みんなで学習します。
- ▼定員 15人(申込順)
- ▼費用 800円
- ▼申込み・問合せ 1月26日(月)～2月2日(月)に歌唱、ハート&ハートの大鋸集さん(☎090・8887・7146)

### 社交ダンスは楽しい

- ▼とき・ところ 1月31日(土) 14時30分～17時、図書会館
- ▼内容 楽しい社交ダンスの講習会
- ▼必要品 ダンスシューズか上靴、飲み物
- ▼費用 無料(申込不要)

- ▼問合せ グレースの笠井敏雄さん(☎090・5663・6965)

### みんなで踊りましょう

- ▼対象 女性
- ▼とき・ところ 2月13日(金) 9時30分～12時、たけまるホール
- ▼内容 健康と仲間づくりのフォークダンス講習会
- ▼必要品 軽装、上靴、飲み物
- ▼費用 無料(申込不要)
- ▼問合せ 奈良フォークダンス協会シクラメンの稲川昭子さん(☎78・5578)

### フランス語入門

- ▼とき・ところ 1月28日(水) 15時～16時30分、図書会館
- ▼内容 自主学習で基礎を学ぶ初心者向け講座
- ▼必要品 筆記用具
- ▼費用 無料(申込不要)
- ▼問合せ フランス友の会の永井義人さん(☎080・6161・5160)

### ママとベビーフラダンス！

- ▼とき・ところ 1月30日(金) 10時～11時、北コミュニティセンターIISTAはばたき

- ▼内容 お子さんといっしょにフラを楽しく踊りましょう。
- ▼必要品 飲み物、動きやすい服装
- ▼費用 無料(抽選制)
- ▼申込み・問合せ 1月27日(火)までにルアウサークルの垣田育美さん(☎090・9053・0971)

### 健康



### はじめてのウォーキング講座

- ▼対象 市内に住み、医師から運動を止められていない人
- ▼とき・ところ 3月5日(木) 12日(木)(全2回)、14時～16時、セラビーいこま
- ▼内容 楽しいウォーキングの基礎講座(全て室内)

楽しく歩きましょう



- ▼定員 30人(申込順)
- ▼費用 無料
- ▼申込み・問合せ 直接か電話で健康課(☎75・1002)

### はじめての離乳食講習会

- ▼対象 平成26年9・10月に生まれた乳児(原則として第一子の保護者)
- ▼とき・ところ 2月10日(火) 9時45分～12時、セラビーいこま
- ▼内容 離乳食についての講義・調理実習、試食
- ▼必要品 母子健康手帳、エプロン、三角巾、タオル、筆記用具、食器用布巾
- ▼定員 30組(申込順)
- ▼費用 300円
- 託児が必要な人は申込時に伝えてください。
- ▼申込み・問合せ 1月26日(月)から電話で健康課(☎75・1002)

### ノロウイルスにご注意を

冬はノロウイルスが流行しやすい季節です。じゅうぶんに加熱しない貝類や便、吐物を介して人に感染し、嘔吐、下痢、発熱などの症状を引き起こします。食材の加熱(特に牡蠣)

- どの2枚貝は中心温度85度で1分以上の加熱が必要)、手洗いの励行、調理器具の消毒殺菌を心がけてください。
- ▼問合せ 健康課(☎75・2255)

### 3歳児歯科健診すくすく子育て相談

- ▼対象 平成24年2月に生まれた幼児
- ▼とき・ところ 2月12日(木) (受付は9時30分～10時30分)、セラビーいこま
- ▼内容 歯科健診、歯科相談、育児相談、栄養相談
- ▼必要品 母子健康手帳
- ▼費用 無料
- ▼問合せ 健康課(☎75・2255)

### 6か月児離乳食相談

- ▼対象 平成26年8月に生まれた幼児
- ▼とき・ところ 2月9日(月) 9時30分～10時30分、セラビーいこま
- ▼内容 育児・栄養相談
- ▼必要品 母子健康手帳
- ▼費用 無料(申込不要)
- ▼問合せ 健康課(☎75・2255)

お知らせ版

イベント・講座

スポーツ

自主学習

健康

福祉

子育て・教育

環境・エコ

お知らせ

図書館・美楽来

# 福祉



## 福祉センターレクリエーション・ゲーム会

▼対象 市内に住む障がい者（児）とその家族

▼とき・ところ 2月8日(日)

13時30分～15時30分(受付は13時から)、福祉センター

— 12時30分と13時に近鉄生駒駅南口発(東生駒駅は5分後)の無料送迎バスを運行します。

▼内容 運動要素のあるレクリエーション

▼必要品 動きやすい服装、水筒、各自必要なもの

▼定員 40人(抽選制)

▼費用 無料

▼申込み・問合せ 電話かファクスで、住所、氏名、電話番号を明らかにして、1月30日(金)までに、福祉センター(☎73・0700、☎73・0294)

## 介護を語り合う集い

▼対象 市内に住む介護に関心のある人

▼とき・ところ 2月6日(金)



生駒市広報番組  
らぷりータウンいこま  
生駒の話題や情報をお届けする15分番組。毎月1日・15日に更新。手話通訳つき

## 1月15日～31日の放送予定内容<トピックス>

- ◇中学生が警察官から護身術を学ぶ
  - ◇チャリロゲいこま2014
  - ◇小学生が考えたメニューが食堂に登場
- <いこま探検隊>  
◇市民が作る森づくりに参加

## 視聴方法

- ◇KCNファミリーチャンネルで 毎日10:00と22:00に放送
- ◇市ホームページから YouTubeで配信

☎広報広聴課(内線222)

13時～15時30分、コミュニティセンター

▼内容 生駒市介護保険課の田中明美による講演「在宅介護について」、参加者交流会

▼費用 無料(申込不要)

▼問合せ 生駒市介護者(家族)の会の日野紀代子さん(☎78・7952、19時以降)

## 介護予防教室

▼対象 おおむね65歳以上の高齢者やその家族、介護予防に関心のある人

▼とき・ところ 2月16日(月)

14時～16時、阪奈中央こぐま園(俵口町)

▼内容 音楽が苦手な人でも

## 子育て・教育



### サンデーひろば

▼対象 市内に住む就学前の子どもとその保護者(幼稚園・保育園の園児も参加可)

▼とき・ところ 2月1日(日) 9時30分～11時30分の間

大丈夫。音楽療法士といっしょに心と体をリフレッシュしませんか?

▼費用 無料

▼申込み・問合せ 2月13日(金)までに阪奈中央地域包括支援センター(☎73・9448)

自由参加、中保育園

▼内容 園庭や室内でのあそび、子育て相談、保育士やボランティアによる手遊びなど

▼費用 無料(申込不要)

▼問合せ 子育て支援総合センター(☎73・5582)、中保育園(☎74・5570)

## ママ・パパふれあいサロン

▼対象 生駒小学校区に住む0歳～入園前の子どもと保護者

▼とき・ところ 2月18日(水) 10時～11時30分、コミュニティセンター

▼内容 たまには子どもと離れ、地域のママ・パパ同士でお茶とおしゃべりを楽しめませんか。別室で無料託児をします。

▼費用 無料(申込不要)

中地区民生・児童委員によるサロン。子育て世代同士集まって、楽しいひと時を。



## おやこ広場の内容

とき	内容	担当者
2月5日(木)	・親子遊び ・市の子育て事業説明 ・交流会(仲間づくり)	保育士、子育て支援総合センター職員、保健師
24日(火)	・予防接種について ・赤ちゃんの発達 ・妊婦さんとの交流会 ・わいわいトーク	保健師

◇いずれも13:30～15:30です。

▼問合せ 中地区民生・児童委員協議会(社会福祉協議会内、☎75・0234)

## おやこ広場

▼対象 平成26年9・10月に生まれた乳児とその保護者

▼ところ セラビーいこま

▼必要品 筆記用具、バスタオル

▼定員 30組(申込順)

▼費用 無料

▼申込み・問合せ 1月26日(月)から電話で健康課(☎75・1002)

こども安全メールを  
利用してください

▼配信する情報 学校から報告があった不審者情報など子どもたちの安全に関わる情報のうち配信が必要と判断し、保護者や警察に確認がとれたもの

▼登録方法

◇パソコンから…市ホームページのトップページ右下の「メール通知サービス」から登録

◇携帯から…左のQRコードから携帯版ホームページに接続し、一覧からメール通知サービスを選んで登録

▼問合せ 教育指導課(内線633)



QRコード



不審者情報です！

# 4月から 市立幼稚園 の保育料が 変わります

4月から、国の制度改正により、子ども・子育て支援新制度がスタートします。これに伴い、市立幼稚園の保育料が変わります(下表参照)。

新制度では、国が定める水準を上限として各市町村が保育料を定めることとなります。本市では、これまでの定額負担から、保護者の所得に応じて、入園料を含めた保育料(月額利用料)を支払う仕組みに変更します。

これに伴い、保育料支払の経済的負担が大きい家庭への補助「市立幼稚園就園奨励事業」は、廃止します。なお、市内私立幼稚園については、平成27年度は新制度に移行しないため、各幼稚園が定めた保育料となります。

▼問合せ こども課(内線774)



現在(月額)

3歳児…7,000円、4・5歳児…6,300円  
◇入園料は4,000円です。



新制度(4月から。クラス年齢。月額)

市民税所得割課税額 (推定世帯年収)	平成27年度		平成28年度			平成29年度		平成30年度
	3歳	4・5歳	3歳	4歳	5歳	3・4歳	5歳	3~5歳
生活保護世帯(0円)	0	0	0	0	0	0	0	0
市民税非課税世帯 (約240万円まで)	5,670	4,630	2,300	4,630	4,630	2,300	4,630	2,300
市民税の額が均等割額だけの世帯 (約270万円まで)			5,500			5,500		5,500
5万9,400円以下世帯 (約330万円まで)	7,330	6,300	7,600	6,300	6,300	7,600	6,300	7,600
7万7,100円以下世帯 (約380万円まで)			9,700			9,700		9,700
12万1,100円以下世帯 (約490万円まで)			1万500			1万500		1万500
16万4,700円以下世帯 (約600万円まで)			1万1,400			1万1,400		1万1,400
21万1,200円以下世帯 (約710万円まで)			1万2,300			1万2,300		1万2,300
25万4,400円以下世帯 (約800万円まで)			1万3,300			1万3,300		1万3,300
30万5,600円以下世帯 (約900万円まで)			1万4,400			1万4,400		1万4,400
30万5,601円以上世帯 (約900万円を超える)			1万5,500			1万5,500		1万5,500

◇小学3年生までの兄弟がいる場合、その児童を含め2番目の子どもは半額、3番目以降の子どもは無料です。

◇8月分までの保育料は前年度の市民税額、9月分以降は当該年度の市民税額により決定します。

◇推定世帯年収は、父・母・子2人の世帯の場合の大まかな目安です。

◇この保育料の他、行事代やバス利用代など実費・上乗せ徴収費がかかります。

ファミ・サポを利用しませんか



**ファミリー・サポートの  
会員を募集します**

ファミリー・サポート事業は、子育て中の人の活動を援助するため、外出や授業参観懇談会などのときに子どもを一時的に預けたい人(依頼会員)と預かる人(援助会員)をコーディネートする事業です。

▼問合せ ファミリー・サポート(☎73・55552)

**子育て応援しませんか  
新規援助会員講習会**

▼対象 市内に住む心身ともに健康な20歳以上で、子育てを応援したい人

▼とき・ところ 2月5日(木) 10時～11時30分、コミュニティセンター

▼内容 同事業の説明・ビデオ講習

▼費用 無料

▼その他 会員登録には、縦

4cm×横3cmの顔写真2枚(保護者)と印鑑が必要です。

▼申込み 2月3日(火)までにファミリー・サポート

**関心がある人の交流の場  
フレンドスペース**

▼対象 市内に住む子育て中の親子が子育て支援に関心のある人

▼とき・ところ 2月10日(火) 10時～11時30分、こどもサポートセンターゆう(申込不要)

▼内容 同事業に関心のある人の自由な交流・説明・登録

▼必要品 登録希望者だけ、写真2枚(縦4cm×横3cm スナップ写真可)・印鑑

▼費用 無料

**子育てサポート  
「スキルアップ講座」**

▼対象 援助・両方会員と、ファミリー・サポート事業に関心があり市内に住む20歳以上の心身ともに健康で子育てを応援したい人

▼とき・ところ 2月25日(水) 9時30分～11時30分、コミュニティセンター

▼内容 奈良佐保短期大学准教授の中田奈月さんによるスキルアップ講座「保育の

心」

▼定員 25人(申込順)

**ちどりの子育て講座**

▼対象 市内に住む0歳～就園前の子どもとその保護者

▼とき・ところ 2月5日(木) 10時～11時、いちぶちどり保育園

▼内容 保育士による話「お兄ちゃん・お姉ちゃんの劇・合奏を見よう」

▼定員 15組

▼費用 無料

▼申込み・問合せ 電話かフアックスで、いちぶちどり保育園(☎76・2400、☎76・2401)

**米粉を使った粘土あそび  
を親子で楽しみましょう**

▼対象 平成24年4月2日～平成25年4月1日生まれの幼児とその保護者

▼とき・ところ 2月12日(木) 10時～11時30分、南コミュニティセンターせせらぎ

▼内容 米粉を使った粘土に触れて感触遊びを親子で体

験しましょう。

▼定員 10組(申込順)

▼費用 無料

**親子でクッキングを  
楽しみましょう**

▼対象 平成23年4月2日～平成24年4月1日生まれの幼児とその保護者

▼とき・ところ 2月6日(金) 10時～11時30分、南コミュニティセンターせせらぎ

▼内容 いこま乳児保育園の保育士・栄養士といっしょに簡単な手作りおやつを作ります。

▼定員 8組(申込順)

▼費用 無料

▼申込み・問合せ 2月2日(月)10時から電話で地域子育て支援センター(☎74・3999)

**環境・エコ**



**太陽光発電設置者セミナー  
お宅の発電所は元気?**

▼対象 市内に住むか市内へ通勤・通学している人

▼とき・ところ 2月21日(出) 13時30分～15時45分、コミュニティセンター

▼内容 太陽光発電アドバイザーの西田三千男さんによる、太陽光発電設置者のための講座。正常に発電しているか、売電量や電力自給率を増やしたい、などの知得情報を学べます。なんでも相

▼とき・ところ 2月6日(金) 10時～11時30分、南コミュニティセンターせせらぎ

▼内容 いこま乳児保育園の保育士・栄養士といっしょに簡単な手作りおやつを作ります。

▼定員 8組(申込順)

▼費用 無料

▼申込み・問合せ 2月2日(月)10時から電話で地域子育て支援センター(☎74・3999)

談コーナー、ミニソーラー、蓄電装置の展示・説明もあります。参加者にはエコワット(簡易電力測定器)を無料で貸し出します。

▼定員 30人(抽選制)

▼費用 無料

▼申込み・問合せ 電話、はがき、メールがアクセスで、住所、氏名・ふりがな、電話番号を明らかにして、2月13日(金)(必着)までにEメール(ネット生駒事務局「太陽光講座」係)環境モデル都市推進課内、〒630-0288、東新町8-38、☎25・1135、☎25・4663、☒econet@kcj.jp)

## ため池にすむ水鳥を 観察しよう！

▼とき・ところ 2月7日(土)  
9時30分～12時(雨天中止)  
——市役所正面玄関前に集  
合してください。

▼内容 ため池にすむ水鳥を  
観察して環境との関わりを  
学びます。

▼必需品 防寒具、雨具、筆記  
用具、双眼鏡(持っている人  
だけ)

▼定員 20人(抽選制)

▼費用 200円

▼申込み・問合せ はがき、メ  
ールかファクスに住所、氏  
名・ふりがな、電話番号、参

加人数、年齢、「水鳥観察会  
参加希望」と書いて1月26

日(月)(必着)までにE・C・O・  
net生駒事務局(環境モ

デル都市推進課内、〒6  
30-0288、東新町8-

38、☎25・1135、☎25・4  
663、✉econet@kcn.jp)

## 自然エネルギー発電・先進 自治体見学報告会と講座

▼対象 市内に住む再生可能  
エネルギーに興味・関心のあ  
る人

▼とき・ところ 1月31日(土)  
13時30分～16時、市民活動  
推進センターらうポート

▼内容 身近なエネルギー資

対象と思われる人には  
申請書(臨時福祉給付  
金はオレンジ色、子育  
て世帯臨時特例給付  
金は青色の封筒)を送  
付しています。



申請は  
2月2日まで

まだの人は  
お急ぎください!!  
「臨時福祉給付金」  
「子育て世帯臨時特例給付金」

給付金の詳細は、広報いこまち平成26年5  
月合併号14ページか、市ホームページで確認  
してください。

▶申請方法 7月に送付した申請用紙に必要  
事項を書いて、直接か郵送で、各給付金担  
当窓口(〒630-0288、東新町8-38)

■臨時福祉給付金担当(☎0570-666-132  
(専用ダイヤル)、子育て世帯臨時特例給付  
金はこども課(☎内線775)

源である家庭ごみを、環境保  
全の面からも活用している

京都市の工場見学ツアーの  
報告と、生駒市のバイオマス

発電を考える講座

▼定員 40人

▼費用 無料(申込不要)

▼問合せ NPO法人「市民  
の輪いこま」事務局(☎77・  
7791)

## お知らせ



### ベルテラスいこま自動車駐 車場定期利用登録者を募集

▼対象車両 高さ2.1m以  
内、長さ5m以内、総重量2

t以下

▼定期利用開始日 3月1日

(日)から

▼利用料金・条件 1か月2  
万1000円(1:3:6か  
月契約。駐車枠指定なし。満  
車時は駐車できない場合あ  
り。入庫時間7時30分～

23時30分)

▼募集台数 20台(抽選制)

▼申込み・問合せ ベルテラス

いこま自動車駐車場管理事  
務所(☎74・1144)で配

布する応募用紙に必要事項  
を書いて、2月15日(日)までに

同事務所

——応募は1人1枚までで  
す。応募用紙は市ホームペー  
ジ(生活安全課)からもダウ  
ンロードできます。

### 図書館休館と貸出期間延長

市内の5図書館・室は、特別

整理のため2月16日(月)～23日  
(月)は休館です。そのため2月3

日(火)～15日(日)は本の貸出期間  
を延長し、貸出は1人12冊ま  
でとします。

▼注意 詳しい返却日は問い  
合わせてください。休館中の  
返却は、各館・室の「本をか  
えすところ」(駅前図書館は  
3階)に入れてください。

▼問合せ 図書館(☎75・50  
00)

### 生駒市議会議員選挙 立候補予定者説明会

生駒市議会議員選挙は、4

月26日(日)に投票が行われま  
す。この選挙に立候補を予定す  
る人に対し、説明会を開催しま  
す。

会場の都合により、出席者  
は、1候補につき3人までとし

ます。ご協力をお願いします。

▼とき・ところ 2月4日(水)  
10時から(受付は9時から)、  
市役所大会議室

▼問合せ 選挙管理委員会事  
務局(内線344)

### 生駒市行政手続条例の一部 改正(案)への意見を募集

法令に違反する事実の是正

のための処分や行政指導を求  
めることができる手続きなどを  
新設するため、同条例の改正案  
をまとめましたので、意見を募  
集します。

▼閲覧期間・意見の募集期間  
2月3日(火)(必着)まで

▼閲覧場所 市役所の市政情  
報コーナーや主な公共施設  
——市ホームページ「パブ  
リックコメント」のページで  
も見るができます。

▼意見の提出方法 意見を提  
出できる人や提出方法は、閲  
覧書類か市ホームページを  
ご覧ください。

▼その他 意見の内容は、住  
所氏名などを除き公表する  
場合があります。なお、個別  
の回答は行いません。

▼問合せ 総務課(内線26  
4)

ふるーらむのカフェの名称募集



花のまちづくりセンターに開設するカフェの名称募集

▼**内容** ふるーらむの園内に、4月にオープン予定のカフェの名称を募集します。花と緑に囲まれた素敵な環境の中で、人々が楽しく集えるカフェをイメージさせる名称を応募してください。

——名称に決定した作品は広報いこまちで発表するとともにふるーらむで開催する春のフェスタで表彰します。

▼**注意** 応募は1人1点で、未発表のものに限ります。また、著作権は市に帰属します。応募作品は返却しません。

▼**申込み・問合せ** はがきに住所、氏名・ふりがな、年齢、電話番号、カフェの名称と簡単な説明を書いて、2月20日(金)(必着)までにみどり景観

生駒のご当地グルメをつくらせて、地域活性化！



竜田川が由来といわれる「たつた揚げ」を生駒のご当地グルメとして全国に広め、地域の活性化につなげるプロジェクトが始動しました。生駒ならではの魅力あるたつた揚げを、生駒市たつた揚げプロジェクト実行委員会が認定します。たつた揚げマップへの掲載、のぼりなど販促ツールの提供、各種媒体での紹介、合同イベントの開催などで、販売をサポートします。参加店舗を募集しますので、奮って応募してください。

▶**対象** 市内に事業所と営業許可があり、「たつた揚げ」を常時定期的に市内で販売・提供できる事業者

▶**費用** 認定時に5,000円

▶**問合せ・申込み** 直接か郵送で「たつた揚げ認定申請書」と営業許可証の写しを2月20日(金)(必着)で生駒市観光協会事務局(経済振興課内、〒630-0288、東新町8-38、内線327)

——申請書は同協会ホームページでダウンロードできます。



課(〒630-0288、東新町8-38、内線572)

たけまるホールや生駒駅に作品を展示しませんか

▼**対象** 市内で活動する団体

▼**とき** 4月～平成28年3月

までの1か月単位

▼**内容** ①たけまるホール正面展示ケース(幅298cm ×奥行98cm ×高さ32cm) ②

近鉄生駒駅けいはんな線構内展示ケース(幅180cm ×奥行40cm ×高さ90cm)に作品を展示したい団体を募集します。

▼**申込み・問合せ** 団体名、作品の内容、代表者名・ふりが

な、住所、電話番号、団体人数、主な活動場所、展示希望場所、希望月(第2希望まで)を明らかにして、はがきか用紙(書式自由)、たけまるホールで配布している申込書を同封し、2月28日(土)(必着)までに直接か郵送でたけまるホール(〒630-0245、北新町9-28、☎75-0101)

◆交通安全の標語を募集

◆交通安全の標語：車の運転、自転車、歩行者のマナーやルールなど交通安全をテーマにした標語

——各標語の字数は原則5・7・5、句読点をつけず、自作で未発表のものを応募してください。

▼**入選** 最優秀賞・優秀賞作品は、市ホームページで発表し、入選者には啓発品を贈呈します。最優秀作品は、市の啓発活動に使用します。

——応募作品の著作権などの権利は市に帰属し、応募作品は返却しません。

▼**申込み・問合せ** はがきに住所、氏名、年齢、電話番号と作品を書いて、2月6日(金)(必着)までに生活安全課(〒630-0288、東新町8-38、内線364)

——1枚のはがきでは、1作品しか応募できません。

「ゆうドキッ!」放送中

奈良テレビ放送で毎週金曜日に放送している「ゆうドキッ!」。18時30分から、県内各市の情報を紹介しています。

▼**生駒市が紹介される2月の放送日** 20日

▼**問合せ** 広報広聴課(内線222)



市税コーナー

1月は固定資産税・都市計画税第4期分  
国民健康保険税第7期分の納付月です  
～納期限までに納付してください～

確定申告の社会保険料控除のために国民健康保険  
税納付資料が必要な人はお問い合わせください

昨年1月から12月に納めた国民健康保険税は確定申告の社会保険料控除の対象となります。国民健康保険税の納税義務者は世帯主ですが確定申告では実際に納付した人が申告できます。納付の控え、口座引き落とし、納税通知書などを参考に申告書に記載してください。年金と違い証明書類の添付は不要です。

納付資料が必要な人は、国保医療課国保係に問い合わせてください。1月下旬からお渡しできる予定です。後期高齢者医療保険料については、国保医療課福祉医療係(内線788)に問い合わせてください。

国保医療課国保係(内線782)

税目	月		
	1	2	3
市・県民税 (普通徴収)			
固定資産税 都市計画税	4期 2/2		
国保税 (普通徴収)	7期 2/2	8期 3/2	9期 3/31

市税の納付は安心・便利な口座振替納付をご利用ください

- ◆ 第2号被保険者：サラリーマン・公務員(厚生年金、共済組合加入者)
- ◆ 第3号被保険者：第2号被加入者の配偶者
- ◆ 第1号被保険者：自営業者、農林漁業者、学生、フリーター
- ◆ 年金の被保険者の区分
  - 1 国民年金は日本国内に住む20歳以上60歳未満の全ての人加入する制度です。学生でも、20歳になれば国民年金に加入しなければなりません。

新成人の皆さん！  
国民年金に加入しましょう

国民年金は日本国内に住む20歳以上60歳未満の全ての人加入する制度です。学生でも、20歳になれば国民年金に加入しなければなりません。

- ◆ 勤務内容 図書館業務全般の補助など
- ◆ 日給 6500円程度
- ◆ 登録期間 申込日より平成28年3月31日(期間中、必要に応じて雇用。登録者多数の場合には雇用できない場合があります)
- ◆ 登録方法・問合せ 市販の履歴書に、司書資格を持っている人は証明書の写しを添えて、直接(休館日を除く)図書館(☎75・5000)へ提出された履歴書は返却しません。

- ◆ 加入方法 第1号被保険者に該当する人は、20歳の誕生日の前月に届く「国民年金被保険者資格取得届書」を高年齢福祉課庶務年金係に提出してください。
- ◆ 保険料の納付 加入手続き後、日本年金機構から送付される納付書で金融機関、郵便局、コンビニエンスストアなどで毎月の保険料を翌月末までに納めてください。口座振替やクレジットカード払いを希望する場合は、申し込みが必要です。口座振替には早割制度があります。一定期間分の保険料をまとめて納める前納制度を利用すると割引が適用されます。
- ◆ 納付が困難な場合 学生の皆さんには在学期間中の保険料を後払いできる学生納付特例制度が、学生以外の皆さんには若年者納付猶予制度(30歳未満の人)や保険料免除制度があるのでお問い合わせください。
- ◆ 申請場所・問合せ 高齢福祉課庶務年金係(内線765)

2015年農林業  
センサスにご協力を

日本の農林業の実態を明らかにするため、2月1日現在で、全国一斉に「2015年農林業センサス」を実施します。

- ◆ 調査対象 農林業関係者
- ◆ 調査結果 国や地方公共団体の行政施策の重要な基礎資料として利用されます。
- ◆ 調査方法 1月中旬から県知事に任命された調査員(必ず調査員証を携帯)が伺います。
- ◆ 調査票に記入された内容は、統計法に基づき秘密が

厳守され、統計以外の目的に使用されることはありません。

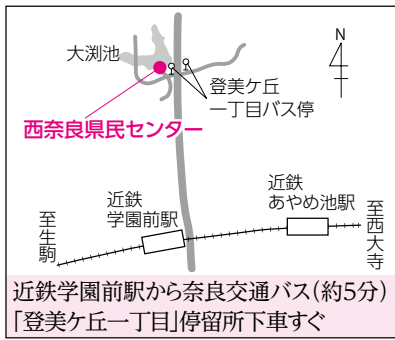
- ◆ 問合せ 総務課(内線267)
- ◆ 不動産無料相談会

- ◆ とき・ところ 2月13日(金)10時～16時、北コミュニティセンターI<sup>イ</sup>STA<sup>スタ</sup>はばたき
- ◆ 内容 専門家による土地有効活用、借地借家、資産税務、贈与と相続、売買など不動産全般に関する無料相談会
- ◆ 申込み・問合せ NPO法人奈良県不動産コンサルテ

イング協会(☎0742・417443)

- ◆ 図書館臨時職員の登録
  - ◆ 対象 6か月以内の雇用で週3日程度勤務できる人
  - ◆ 雇用期間は延長する場合があります。
  - ◆ 勤務時間 原則として、8時30分～17時15分
  - ◆ 週に1回は土曜日か日曜日の勤務。祝日の勤務もあります。生駒駅前図書館は週に1日程度、16時45分～20時15分の時差出勤日もあります。
  - ◆ 勤務場所 市内5図書館

西奈良県民センターの位置



**所得税の還付申告  
相談センターを開設**

▼対象 給与所得者や年金受給者で、還付申告をする人

▼とき・ところ 2月3日(火)～13日(金)(土曜・日曜日、祝日を除く)、9時30分～16時、西奈良県民センター(奈良市登美ヶ丘2丁目)

― 各日とも当日先着順です。混雑の状況で早めに受付を終了することがあります。なお、駐車場はありませんので、公共交通機関を利用してください。

▼注意

◆土地・建物・株式などを売却された所得(上場株式などに係る譲渡損失の繰越控除を含む)や相続税、贈与税に関する相談は行いません。

**2月のし尿くみ取り予定表**

▶注意 これは浄化槽のくみ取り予定表ではありません。転入、転出などで人数が変わったり、くみ取りを開始・中止したりする場合は、申請が必要です。



圏環境事業課(内線356)

とき	1 班	2 班
2日(月)	傍示	小平尾町
3日(火)		萩の台、小瀬町
4日(水)	庄田	萩原町
5日(木)		
6日(金)	庄田、大北	藤尾町、大門町
7日(土)	大北	鬼取町
9日(月)		菜畑町、西畑町
10日(火)	大北、久保	有里町
12日(木)		
13日(金)	宮方	有里町、壹分町
14日(土)		壹分町、西菜畑町
16日(月)	芝	西菜畑町、中菜畑1・2丁目
17日(火)	芝、上町、鹿畑町、北田原町	東生駒月見町、東生駒、東菜畑1・2丁目
18日(水)	北田原町	軽井沢町、緑ヶ丘、新旭ヶ丘、西旭ヶ丘
19日(木)	南田原町	西旭ヶ丘、東旭ヶ丘
20日(金)		山崎町、辻町
21日(土)	南田原町、松美台、新生駒台	辻町
23日(月)	小明町、桜ヶ丘、俵口町	辻町、谷田町
24日(火)	俵口町	谷田町、東新町、本町、元町1丁目
25日(水)	俵口町、東松ヶ丘、西松ヶ丘	山崎新町、仲之町、元町2丁目
26日(木)	西松ヶ丘、喜里が丘	北新町
27日(金)	門前町	
28日(土)		

**奈良県特定最低賃金が改定されました**

昨年12月27日に次の産業の最低賃金が改定されました。

◆はん用機械器具、生産用機械器具、業務用機械器具製造業：時間額820円

◆電機関係製造業：時間額818円

◆自動車小売業：時間額820円

― 木材・木製品・装備品製造業はこれまでどおり時間額816円、日額6527円です。なお、奈良県最低賃金は724円のままです。

▼問合せ 奈良労働局賃金室 ☎0742-32-0206

◆所得税の確定申告相談は2月25日(水)～27日(金)、図書館で行います。詳しくは広報いこまち2月1日号に掲載します。

▼問合せ 奈良税務署 ☎0742-26-1201

◆ご存じですか。自宅でも確定申告書が作成できます

国税庁ホームページでは、自宅のパソコンを使って確定申告書などが作成できる「確定申告書等作成コーナー」を掲載しています。画面の案内に従って入力すれば、税額などが自動的に計算されます。作成した所得税や復興特別所得税の確定申告書などを印刷し、添付書類

とともに郵送するだけでOK。

◆インターネット(φ-Net)でも提出できますが、データの送信には、「住民基本台帳カード(電子証明書付)」と「ICカードリーダーライタ」が必要です。

▼問合せ 奈良税務署 ☎0742-26-1201

◆源泉徴収票などの法定調書の提出は2月2日までに

従業員などに給与などを支払っている法人と事業主は、次の法定調書を2月2日(月)までに提出してください。

**奈良税務署へ提出するもの**

◆平成26年分の給与所得の源泉徴収票

◆退職所得の源泉徴収票・特

**別徴収票**

◆報酬、料金、契約金及び賞金の支払調書

◆不動産の使用料等の支払調書

◆不動産等の譲受けの対価の支払調書

◆不動産等の売買又は貸付けのあつせん手数料の支払調書

◆給与所得の源泉徴収票等の法定調書合計表

▼問合せ 奈良税務署 ☎0742-26-1201

**生駒市役所へ提出するもの**

◆給与支払報告書の総括表

◆給与支払報告書の個人別明細書

▼問合せ 課税課(内線285)



# Library Information

「ようこそ図書館へ」と「美楽来の展示予定」のコーナーは、奇数月の1日号(1月と5月は合併号)に掲載します。

## ▶ 音訳ボランティアが春にデビューします.....

「図書館声のボランティア養成講座」では、視覚障がい者や加齢などから目が見えにくくなった人のために、文字や資料を音声で正確に伝える「音訳ボランティア」の養成をしています。

時代小説やエッセイ、推理小説などを楽しむイベント「耳で楽しむ本の会」の他、録音図書の作成などさまざまな活動を企画中。現在30人の受講生が、春の活動開始に向けて日々練習に励んでいます。乞うご期待！



正しい発音など、音訳に必要な知識を練習中。皆さんに利用してもらえるのを楽しみにしています。

## ▶ 図書館(本館)からのお知らせ.....

### 3月までの特集コーナー

### 《わが子よ！エースをねらえ！！》

わが子が一番かわいく、子どもの幸せを願うのは、どの親も同じ気持ち。今回は、そんな親を応援する本を特集します。しつけの本やかけっこなどのスポーツを上達させる本、勉強・受験対策の本など、親ならではの悩みを解決する本を幅広く集めました。子育て中の人は、ぜひ利用してください。



子育ての悩みをここで解決！

## ▶ 1月25日～3月8日の休館日.....

月曜日、2月6日(金)、16日(月)～23日(月)、3月6日(金)  
◇祝日も開館(9:30～17:00)しています。

## ▶ 問合せ.....

図書館(本館) ☎75-5000

## Art Hall Miraku

芸術会館

美楽来

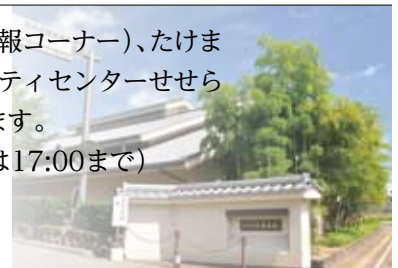
## 1月25日～3月8日の展示予定

展示時間などを記載した展示予定は、市役所(市政情報コーナー)、たけまるホール、図書館、コミュニティセンター、南コミュニティセンターせせらぎ、北コミュニティセンターISTA(イスタ)はばたきで配布しています。

▶ 休館日 月曜日 ▶ 開館時間 9:00～19:00(展示は17:00まで)

▶ 注意 できるだけ公共交通機関を利用してください。

〒74-1101 圓芸術会館美楽来



1月 January							2月 February														
25	26	27	28	29	30	31	1	2	3	4	5	6	7	8	9	10	11	12	13	14	
日	月	火	水	木	金	土	日	月	火	水	木	金	土	日	月	火	祝	木	金	土	
第10回人物画展				第23回「光と影のパフォーマンス」写真展								第9回フォトクラブ写彩作品展									
第15回みず絵水彩画展					あさきゆめみし会書作品展								らん・咲く会新春洋ラン展示会								
第23回生駒アートフレンズサークル写真展						生駒市陶美会作品展															新春盆栽展

3月 March																					
15	16	17	18	19	20	21	22	23	24	25	26	27	28	1	2	3	4	5	6	7	8
日	月	火	水	木	金	土	日	月	火	水	木	金	土	日	月	火	水	木	金	土	日
		第6回土筆の会作品展										やまと写真仲間第7回写真展							2015年春の洋ラン展		
		あとり絵na:水彩絵てがみ教室春まどか展										2015年新春日本画・水墨画展							第11回雪割草展示会		
												第19回全日本写真連盟生駒支部写真展						生駒シルバー人材センター互助会会員作品展			

◇色つきの日は休館日です。この表は1/5時点の予定であり変更する場合があります。

# せいすい 生水だより

平成27年1月号

No.49

水道事業ホームページは、市ホームページの「リンクのひろば」から「生駒市水道事業」へアクセス  
図上下水道部総務課(☎0743-79-2800、☎79-0596)水道管の凍結は、上下水道部工務課(☎79-2800)

## 利き水 アンケート結果発表!

### 一番おいしい水はどれ?

銘柄を隠した3種類の水(本市の水道水、国産・外国産ミネラルウォーター)を飲み、一番おいしい水を選んでいただきました。

平成26年8月のどんどこまつりにて▶



市販の水に比べても、  
味は同等の評価でした!



## 寒い冬も水道水

利き水で、市販の水と同等の評価でした

皆様のご家庭の蛇口までお届けしている生駒市の水道水の料金は、1リットルで約0.2円。市販の水に比べて非常に安価で、味も負けていません。旧厚生省「おいしい水研究会」が定めた「おいしい水」の要件を満たしています。寒い冬も、生駒の水道水をぜひ活用してください。

安全でおいしい、生駒の水。  
積極的に利用しませんか。

### おいしいお茶には水道水

本市の水は口当たりがまろやかで飲みやすい軟水。ミネラル分が少ないため、素材の旨み、香りを引き出しやすいと言われています。

日本茶を生駒のおいしい水で沸かせば、ペットボトルや缶よりもお得で、ごみもぐっと少なくなります。水道水でお茶を入れて心も体もぽかぽかになりますよ。

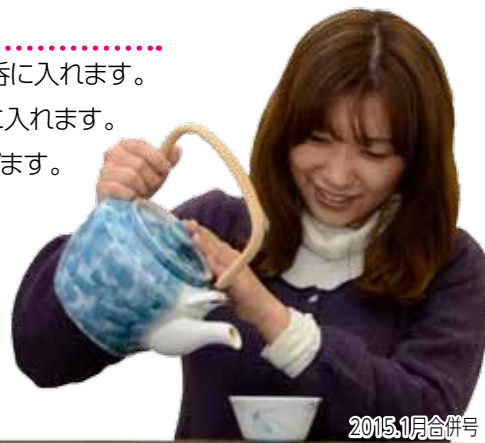
### 風邪予防にも水道水

水道水は安全で、塩素消毒による滅菌効果があります。水道水でうがいをする、風邪の予防になります。

京都大学保健管理センターの研究によると、水道水でうがいをする、うがいをしなかった場合に比べて、風邪の発症率が約40%低下したそうです。(京都大学健康科学センターホームページより)

### お茶の入れ方

- ①沸騰させた水道水を人数分の湯呑に入れます。
- ②茶葉(1人約2.5g~3g)を急須に入れます。
- ③湯呑のお湯を急須にゆっくり注ぎます。
- ④茶葉が開くまで1~2分待ち、湯呑に注ぎます。



### 冬も、節水。

水は限りある資源です。節水や水の有効利用を心がけましょう。



店員さん、マイボトルにお水入れてください！

### 給水スポット 協力店を募集

飲食店などの利用客がマイボトルを持参すれば、無料で水道水を入れてもらえるお店「給水スポット」。この事業に賛同してもらえる「協力店」を募集しています。水道代は協力店の負担となりますが、機材の設置などは不要です。詳しくは水道事業のホームページをご覧ください。



**■凍結しやすい水道管**  
 ・むき出しになっている管  
 ・北向きの日陰にある管(散水栓など)  
 ・風当たりの強い屋外にある管(給湯器前後部分など)  
**■防寒の方法**  
 水道管や蛇口に保温材・布などを巻き付け、その上からビニールテープなどを巻き、直接冷気を受けないようにしてください

## 凍結 水道管にも冬支度を



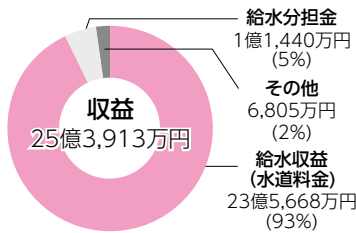
**■水道管が凍結したら**  
 さい。自然に溶けるのを待つか、凍結部分にタオルや布をかぶせて、ゆっくりとぬるま湯(お風呂の湯加減くらい)をかけてください。急に熱湯をかけると、破損することがあります。  
**■水道管が破損したら**  
 メーターボックス内の直結バルブを閉め、本市指定給水装置工事業者(ホームページ参照)へ修理を申し込んでください。修理は有料です。



## 決算 平成25年度 水道事業会計

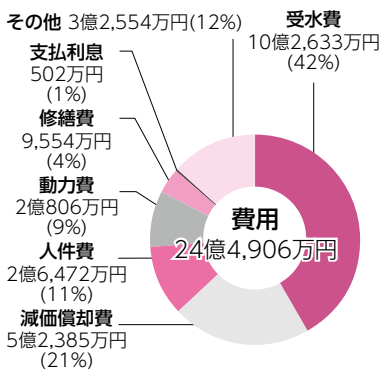
### 事業収益

水道料金の値下げや使用水量の減少により、給水収益(水道料金収入)が前年度に比べ3.7%減少しました。



### 事業費用

自己水を安定的に確保したことで県営水道の受水費が減少したことや職員数の削減によって人件費が減少したことなどから、前年度に比べて0.9%減少しました。平成25年度の当年度純利益は9,007万円でした。



### 業務量

- ◇給水人口 121,185人 (平成26年3月31日現在)
- ◇年間総配水量 12,645,558m<sup>3</sup>
- ◇1日平均配水量 34,645m<sup>3</sup>
- ◇1人1日平均配水量 286ℓ

### 平成25年度の主な施策や事業

- ◇水道料金の値下げ
- ◇生駒の水PR事業
- ◇配水管布設替工事

### 水道水1m<sup>3</sup>当たりの販売収支

販売単価	194円85銭
製造原価	200円98銭
販売損失	6円13銭



## 口座振替

水道料金の支払いは便利な口座振替をご利用ください。

水道事業は、使用者の皆さんからの料金収入で運営しています。口座振替の場合、納入通知書の発行、送付にかかる経費を軽減することができ、水道管などの施設の改良費用と

して活用することができます。

手続きは、金融機関の届出印を持って、右の金融機関の窓口で直接申し込んでください。その際、「ご使用水量のお知らせ」票に記載されているお客様番号と金融機関の預貯金の口座番号が必要です。

### 口座振替取扱い金融機関

- ・南都銀行・ゆうちょ銀行
- ・みずほ銀行・三井住友銀行
- ・りそな銀行・三菱東京UFJ銀行
- ・京都銀行・関西アーバン銀行
- ・近畿大阪銀行・奈良信用金庫
- ・大和信用金庫・京都中央信用金庫
- ・奈良県農業協同組合・近畿労働金庫

# 街人 探訪

10

洋画家

## 安部 敬二郎さん



往馬大社の楼門に、平成14年から毎年奉納している絵馬が飾られている(写真下)。今年描いたのは、2本の大きな角が特徴的な羊、ムフロンのつぶらな瞳で参拝者を正面から優しく見つめている。

元々、牧場などでよく見る、白くて丸い羊をイメージしていた。しかし、動物園でムフロンに出会い、その羊のルーツだという話を聞いているから、考えが変わった。昨年6月頃に構図を決めた後、何回も会いに行き、羊の生まれ故郷の白浜にも行っ

た。スケッチを何十枚も描き、イメージを膨らませて完成させた。

「この絵には、未来を見つめるイメージを込めています。それに、羊の澄んだ瞳で見つめられて、お参りした人の心も自然ときれいになると思うんですよ」

生まれは、瀬戸内海に浮かぶ塩田で有名な伯方島(愛媛県今治市)。色彩豊かな島で、自然から色を学んだ。神社の下に自宅があり、遊び場はいつも神社の境内だった。32年前に生駒に移り住んでからも、散歩に

## 自然が好き。絵を描くのが好き。 夢は生涯5,000作品作成。

「日本の村を描く」をテーマに全国各地で個展を開催する他、サロン・ドートンヌ展(フランス)はじめ13か国の国際展に出品、入選・入賞。63歳。小瀬町在住。



出かけると自然と足が往馬大社に向いた。そこでできた縁もあり、絵馬の奉納は今年で二巡目に入り、境内にある高座という建物を会場にした干支展(3月29日(日)まで)も恒例となった。

「自然のものを描いているから、自然の光が最高の照明になる。ぜひ、じっくり見てほしいです」

人と自然の営みを求め、全国の村を訪れて風景の他、土鈴や人形などの絵を描き、個展を開いてきた。生駒にいたときは、朝晩2回、近所の池や森を散歩し、変わりゆく風景や野鳥のスケッチを続けている。道行く人との出会いも作品に大きな影響を与えている。

「生駒の自然が大好きなんです。出会った鳥に勝手に名前をつけて、見守っているんですよ」

散歩に出る以外は、部屋やアトリエにこもって絵を描き続ける。

「とにかく絵を描くのが好きなんです。絵は、自己表現ができて、偶然いいものができる。生涯の目標は、作品5000点。絵から自然の香りがただよう作品を作り続けていきたい」



不審者などの被害から身を守るため、中学生約150人が警察官から護身術を学びました。後ろから抱きつかれたり、手を引っ張られたりしたときに、腕を払う方法などを繰り返し実践練習しました。清水健人さん(中1)は「思ったより簡単に学びました。危険な目に遭えば習ったことを生かします」と話していました。

12月11日(木) 光明中学校

警察官から学ぶ不審者撃退術



毎年12月1日の深夜0時から昼過ぎ頃まで行われる「生駒聖天厄除大根だき」。聖天さんの大好物、大根を大きな鍋で炊き、宝山寺味噌をかけたものが参加者にふるまわれました。今年用意した大根は1,600本。あいにくの雨にもかかわらず、多くの人が訪れ、開運・厄除けにと、喜んでいただけていました。

12月1日(月) 宝山寺

あつあつの大根で運よ開け



鹿ノ台のボーイスカウト生駒8団が、鹿ノ台・美鹿の台地区約2,940世帯を対象に「火の用心」の夜回り活動をしました。この活動は、25年間にわたって、毎年12月の土曜日に続けられています。夜回り奉仕活動の意義やルートの確認を行った後、「火の用心」の元気な掛け声でまちを歩きました。(写真提供/同団の浦城均さん)

12月12日(金)

鹿ノ台・美鹿の台

25年間、守り続ける「火の用心」



生駒駅周辺の商店街や百貨店などが、3万球のイルミネーションで飾られ、にぎわいの光がともされました。ベルステージには、ペットボトルで作られた大きなツリーと3つの幼稚園で作られたカラフルな3本のツリーも。園児の1人は「一生懸命作ったよ」と話していました。(動画は右のQRコードから)



12月5日(金)～25日(木)

近鉄生駒駅周辺

クリスマスの輝きに包まれて



1万6,000人を超えるランナーが駆け抜けた「奈良マラソン2014」。市民の皆さんにマラソン大会などで生駒市をPRしてもらおうと作成したゼッケンは、120枚を超える配布数に。当日は有志でゼッケンをつけたランナーの姿が見られ、生駒市PRの一翼を担いました。このゼッケンは、市内の体育施設で配布しています。

12月14日(日)

鴻ノ池陸上競技場他

走れ！生駒のPRランナー



生駒市民文化祭「いこま夢リサイタル」で40組が舞台発表。今仲春樹さん(18歳)は初のソロダンスに挑戦し、同級生も応援にかけつけました。「貴重な機会でした。滑らかな動きでかっこ良かったと褒めてもらいました。ソロなので自分らしさや男らしさを前面に出して踊りました。気持ち良かったです」と話していました。

12月7日(日)

たけまるホール

ありのままの自分をダンスで表現

生駒市スポーツ少年団

## 小瀬クラブ(卓球)

世界選手権女子団体銅メダリストの藤井寛子選手・全日本選手権などで活躍する藤井優子選手が巣立った名門クラブ。在籍する小・中学生12人のほとんどが全国大会への出場経験がある。山下あいさん(中2)は「勝てなかったときは志願して居残り練習をします。目指すは近畿ベスト16です」と、ひたむきに練習を重ねる。

「卓球を好きになって、いつまでも続けてほしい」と話す、監督の藤井敬三さん。基礎練習をたいせつに、妻の陽子さんとともに指導に励む。技術だけではなく、「挨拶」「返事」などの生活態度も鍛えている。開部26年で、全国ベスト8以上の選手を数多く輩出した同クラブ。東京オリンピックでメダルを獲得する選手が現れるかもしれない。



## DATA

対象▶小・中学生

練習▶毎週月曜日・小学1～4年生、毎週火曜日・小学5年生～中学生、毎週水～金曜日・全学年、いずれも

17:45～19:45、毎週土曜日9:30～12:30、小瀬クラブ卓球場(小瀬町309)

岡藤井敬三さん(☎76-5335)



勝手に五つ星★

生駒の民話に思いをはせて。  
金箔入りの祝い酒

「生駒の新しいお土産」準グランプリを受賞した「生駒宝山純米ひょうたんからいこま」は生駒に残る民話※をイメージした金箔入り祝い酒。酒蔵は創業400有余年。生駒山系の伏流水を仕込み水にした「現代の名工」受賞の杜氏が丹精を込め醸し出した、すっきり呑み易い辛口の純米酒。看板商品、「生駒山 吟醸酒」もどうぞ。

※病に苦しむ神功皇后の馬に往馬大社の神水を与えたところ、すぐに元気になったという民話が残っている。

上田酒造株式会社

☎0120-810-136 ㊦彦分町866-1  
☎9:00～17:00 ㊦日曜、祝日 ㊦あり

生駒宝山純米ひょうたんからいこま(300ml 820円・税別)、生駒山吟醸酒(720ml 2,200円・税別)



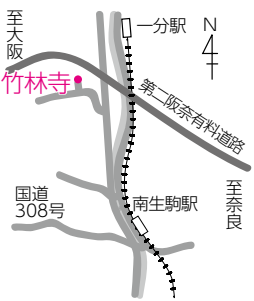
今日は いこま日和

行基ゆかりの竹林寺



今月の案内人  
新宮卓さん

生駒市観光ボランティアガイドの皆さんが  
地元生駒の魅力を紹介するコーナーです。



2月2日の命日にちなみ、毎月  
2日、本堂で法要が行われる。

天平の僧、行基の墓が生駒市内にあることを知っていますか。天平21年(749年)に亡くなった行基は、遺言によって生駒山東陵で茶毘に付されました。そして葬られたところが現在の有里町の竹林寺です。鎌倉時代の文暦2年(1235年)には、境内から行基の墓誌銘が入った舍利瓶(遺骨を納めた器)などが出土しています。中世には南都の高僧が次々とここを訪れ、行基信仰が盛んだったそうです。境内には、行基を敬い社会事業に尽くした僧、忍性の五輪塔もあります。ここは木々に包まれ深山の趣。参道を少し上がったところでは、市内唯一の前方後円墳、竹林寺古墳が静かに迎えてくれます。古墳ファンのかたも一度訪れてみてはいかがでしょうか。 圓観光ボランティアガイド(経済振興課内、☎74-1111、内線326)

RECYCLE  
もったいない食器市

とき	ところ
2月5日(木)	南コミュニティセンターせせらぎ
10日(火)	ディアーズコープ いこま
19日(木)	北コミュニティセンターISTAはばたき

- 食器を無料で持ち帰ることができます。各10:00~13:00(持ち込みはできるだけ12:30まで)です。
- エコバッグを持参してください。
- 2月5日(木)の食器市で、食器(約50点)の臨時販売会を同時開催します。

圓環境事業課(内線354)



NATURE  
アリさんの自然の不思議発見!

- 「木もかさぶたを作るよ」
- 「ねえねえ、公園の木に穴が開いたコブがたくさんあるんだけど病気のかな(写真・ケヤキ)」
- 「ほんとにたくさんあるね。でもそれは病気ではないんだよ。公園や街路樹にはよくあつて、枝を剪定されたから自分でコブを作ったんだね」
- 「木が自分でコブを作るの? なんでだろう?」
- 「それはね、剪定された痕の傷口から菌が入るのを防いでいるんだよ。木の生命力を感じるね」
- 「へえ。人間がけがをしたとき、かさぶたができるのと同じなんだね」



vol.43

コブのように見えるものには大きく分けて2種類あります。剪定した傷痕を自ら覆い、樹皮を再生してコブのようになるものと、菌類や細菌などが入ることで起こる病気のものがあります。いろんな表情のコブがあるので探してみよう。 圓みどり景観課(内線573)

読者の声を伝えるコーナーです。市政アンケートシステム「たけモニ」に登録して、本紙への感想や身近な出来事などの声をお寄せください。

岡広報広聴課（内線 223）

11月15日号への感想

特集「明日の元気を今つくる」

★表紙の写真が良かった。(10歳代、男性)

★高齢者がいきいきと活動されているところにとっても興味を持ちました。社会資源を活用することで、地域も人も皆が元気になっていくことが見てとれました。(20歳代、女性)

★自分の親と重ねて読みました。お年寄りとの関わり方を、今一度考えてみようと思いました。(30歳代、女性)

★とても良かったですが、紹介されていた施設(パワーアップ教室 幸楽)を利用されるのは、たぶん普段から人と接するのが苦にならない人なんだろうなあ、と思いました。人とのコミュニケーションが苦手な人をどうサポートするかも今後の

課題になるかもしれないと思いました。「卒業後はボランティア」。1ページに3度も出てきたこの言葉にプレッシャーを感じる人もいるのではないかと思います。(50歳代、女性)

★見たくない、でも見ないとなあ。(60歳代、男性)

☑「介護が必要で、介護保険の制度を教えてください」と窓口を訪れた人の中には、自分の努力で元気を取り戻す人がたくさんおられます。パワーアップ教室では「人と話すのが苦手で行きたくないと思っていただけで、行ってみると励ましてくれらるし、気分転換になって良かった」という声も聞きました。全員がボランティアになるわけではありません。まずは、介護保険課の窓口で気軽に相談してください。

「百聞は一見にしかず」ですよ。

特集以外の記事

★街人探訪。いろんな方面で活躍する人が、生駒に居ることを知りうれし。(30歳代、女性)

★もつたない食器市。大きな写真があり、参加したくなりました。(40歳代、女性)

★大好きな「高山 竹あかり」。今年参加できませんでしたが、

広報いこまちを見て参加したような楽しい気分。これからも、写真のたくさんある楽しい紙面であることを期待しています。(40歳代、女性)

★予算の執行状況などの概要を公表する「生駒市のお財布事情」。このネーミングは、親しみが持ててお堅い内容も身近に感じます。(50歳代、女性)

★他の市町村の広報紙と比べて、いつも色彩や構成が良いです。(50歳代、男性)

日常の出来事

★まちゼミのパン作り講座で、ひだまりへ。子連れなのに親切にしてください、楽しい時間を過ごせました。まちゼミ、もっと頻繁に開催されるとうれしいです。(30歳代、女性)

★新しくなった市役所の食堂。メニューや味、お値段など、どうですか？(40歳代、女性)

☑食堂では寒い季節にピツタリの冬メニューをご用意。鍋焼きうどん480円、日替わり丼(小鉢味噌汁付き)は各530円や、毎回売切れるほど大人気のオムライス530円(全て税込)もおすすです。ぜひご利用ください。

読者アンケートのプレゼント

次号2月15号は

木下大サーカス招待券(3/10~4/13)自由席2枚(10人、2,900円相当)

2月21日~4月13日に奈良県営プール跡地(奈良市)で開催。世界の猛獣ショー、奇跡のホワイトライオンにも注目! 30年ぶりの奈良公演。広報広聴課での引き換えになります。(生駒市も後援しています)

岡木下大サーカス奈良公演事務局 (☎0742-33-0333)



読者プレゼントを提供して下さるお店を募集中。広報広聴課へご連絡ください。

1月19日にメールで送る読者アンケート(市政モニター「たけモニ」の登録者か広報「いこまち」発行日までに登録した人が対象)に答えると、抽選で右のプレゼントが当たります(当選者には当選通知メールが届きます)。対象▼満18歳以上の市内に住むか市内へ通勤・通学する人  
パソコンから▼市ホームページの広報広聴課のページから登録  
携帯電話から▼下のQRコードから登録



## 編集後記

初めて特集を担当。日頃運動をしていない私にとって、取材をさせていただいたかたたちの笑顔と、生き生きとした姿はとても印象的でした。協力いただいた皆さん、本当にありがとうございました。ここでひそかに宣言。私も今年こそスポーツ始めます！（伊田）

今月の「今日はいこま日和」は竹林寺。昨年3月に特集した、行基の眠る地です。境内はボランティアさんたちの掃除が行き届き、空気もきれい。行基と奈良の大仏さんと茶釜のさと高山の関わり。生駒の歴史には「〜」がいっぱいです。（古田）

生駒の面白い・ホットな情報を動画で発信しています。広報番組、市イベントPRや市の仕事紹介など、去年約50本の動画を作成。YouTubeでの視聴回数は45,000回を超えました。今年も引き続き、動画で生駒の魅力をお届けします。（村田）

「住むなら生駒でしょ」のキャッチコピーで、若い世代の転入促進を狙う、生駒のPRゼッケンを作りました。付けてもらえるランナーを募集すると約130人のかたに賛同していただきました。皆さんの生駒への愛着に感激です。ありがとうございます。（上野）

広報を担当して6回目のお正月を迎えました。毎年新たな出会いがあり、生駒で暮らす皆さんと心通わす瞬間を共有できることに感謝しています。今年も課員一同、より良い紙面作り頑張りますので、広報「いこまち」をどうぞよろしく願いたします。（大田）

## いこまち

広報いこまち2月15日号の特集のテーマは

### 「ごみ有料化」

地球温暖化などの環境問題を解決するため、本市は、燃えるごみの半減を目標に掲げ、ごみ有料化を導入します。

☎広報広聴課（内線226）

## 消費生活 暮らしのQ&A

### 「個人情報削除してあげる?!」 公的機関をかたる詐欺が急増!!

**Q** 消費生活センターを名乗る人から「あなたの個人情報が3か所に漏れている。2か所は削除できたが1か所は削除できない。削除するには代理人を立てる必要がある」と電話があった。相手は一旦電話を切り、15分後にもう一度かけると言う。消費生活センターがこのような電話をするのか。どうしたらよいか。  
(60歳代、女性)

**A** 消費生活センターなどの公的機関が「個人情報削除してあげる」などと電話をすることは絶対にありません。これは詐欺の手口です。事例では、次に「代理人」と名乗る人が手数料を要求するなど、複数の人が役回りを分担して最終的に消費者からお金をだましとろうとします。個人情報の削除を持ちかける電話がかかってきたら、相手にせずすぐ電話を切ってください。少しでも疑問や不安を感じた場合は、すぐに消費生活センターに相談をしてください。一旦お金を支払うと取り戻すのは極めて困難です。

### 消費生活や多重債務の相談は、できるだけ早く 消費生活センター(☎73-0550)へ

月曜日～金曜日の9:00～16:30(祝日は除く)、土曜日は(社)日本消費生活アドバイザー・コンサルタント協会(☎06-4790-8110、10:00～16:00)

平成26年

### 10月から消費生活センターの巡回相談会がスタート

消費生活の情報提供やトラブルの解決を消費生活相談員が手伝います。申込不要。ぜひ活用してください。

▶第1火曜日…図書会館 ▶第2火曜日…北コミュニティセンターイスタ  
はばたき ▶第3火曜日…南コミュニティセンターせせらぎ  
——いずれも時間は10:00～16:00です。

## PHOTO

### あの日あの時

#### 近鉄生駒ケーブル鳥居前駅

-昭和54年頃-  
写真提供:張 承琪さん(山崎新町)

当時の鳥居前駅は今より少し北側にありました。ぴっくり通りを抜けた先で昨年までやっていた中国料理の店は、昼前には満員になるほど賑わっていました。

懐かしい生駒の写真を募集しています。

☎広報広聴課（内線222）

