

《その他資料一覧》(検証にあたっての参考資料)

| | |
|------|--------------------------------|
| 資料1 | 数値データの整理 1か月のごみ排出量 |
| 資料2 | 数値データの整理 キーロトリアル実施数 |
| 資料3 | 数値データの整理 トリアル期間中イベント参加状況 |
| 資料4 | 数値データの整理 広報いこま ごみ半減に関する記事の掲載一覧 |
| 資料5 | 数値データの整理 Facebookアクセス数 |
| 資料6 | 数値データの整理 集団資源回収の状況 |
| 資料7 | 数値データ分析角度 事前との比較 月合計 燃えるごみ |
| 資料8 | 施策別に工夫したことの結果 |
| 資料9 | 工夫したことの施策への効果・影響 |
| 資料10 | ごみ半減トライアルモデル地区の特性比較 |
| 資料11 | 取り組んだ内容の効果の高い順 |
| 資料12 | ひかりが丘モデル地区 生ごみ分別についてのアンケート集計結果 |
| 資料13 | 分析結果の評価 効果への理由・反省 |
| 資料14 | ごみ半減に向けてさらに工夫ができるもの |
| 資料15 | まとめ候補案 |

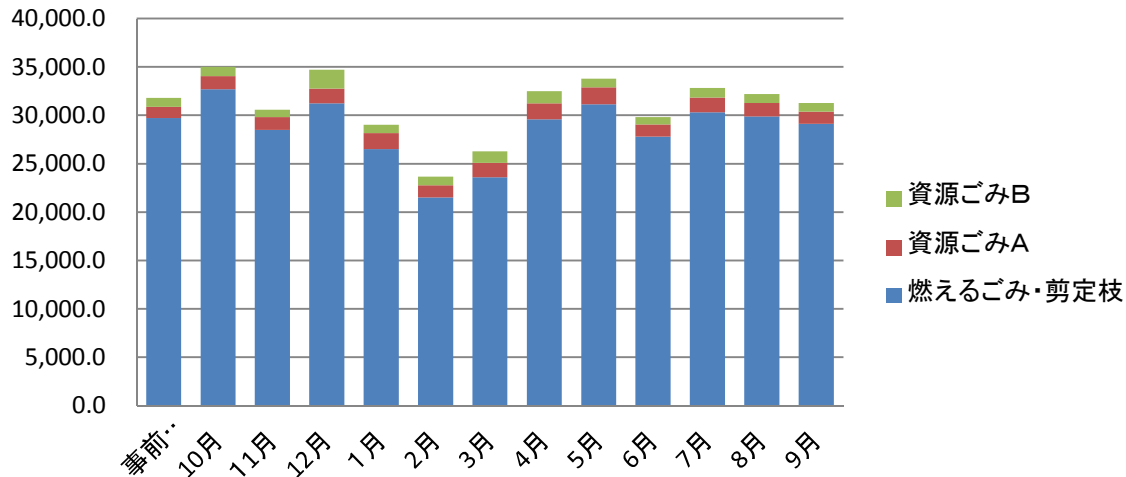
1-2) (1) 数値データの整理

③1か月のごみ排出量(単位:kg)(※1)

5モデル地区合計

| | | 事前 (※2) | 10月 | 11月 | 12月 | 1月 | 2月 | 3月 | 4月 | 5月 | 6月 | 7月 | 8月 | 9月 | | |
|-----------|--------------|---------------|----------|----------|----------|----------|----------|----------|----------|----------|----------|----------|----------|----------|----------|----------|
| 集積所 回収 | 焼却 | 燃えるごみ | 29,725.9 | 32,696.8 | 24,819.5 | 29,200.1 | 26,185.2 | 21,075.6 | 22,605.6 | 26,898.5 | 26,416.5 | 23,159.4 | 26,154.5 | 26,903.2 | 25,333.6 | |
| | | 剪定枝 | | | 3,690.3 | 2,054.7 | 315.0 | 436.3 | 975.0 | 2,701.4 | 4,732.4 | 4,634.2 | 4,158.3 | 2,979.0 | 3,793.0 | |
| | | 小計 | 29,725.9 | 32,696.8 | 28,509.8 | 31,254.8 | 26,500.2 | 21,511.9 | 23,580.6 | 29,599.9 | 31,148.9 | 27,793.6 | 30,312.8 | 29,882.2 | 29,126.6 | |
| | 現時点 資源化可能 | 資源ごみA (※3) | プラ | 1,070.7 | 1,301.8 | 1,210.0 | 1,326.7 | 1,542.2 | 1,194.7 | 1,293.1 | 1,495.3 | 1,601.6 | 1,208.5 | 1,444.9 | 1,288.6 | 1,179.7 |
| | | | ミックスペーパー | 44.9 | 51.4 | 72.4 | 174.3 | 103.2 | 54.0 | 195.4 | 134.5 | 99.4 | 60.3 | 72.3 | 94.0 | 77.2 |
| | | | かばん | 3.1 | 0.0 | 5.5 | 2.3 | 0.5 | 3.0 | 10.0 | 0.0 | 1.0 | 0.0 | 0.0 | 0.0 | 3.0 |
| | | | くつ | 26.0 | 10.5 | 13.8 | 10.2 | 14.0 | 5.0 | 11.0 | 20.1 | 29.3 | 8.0 | 7.0 | 5.0 | 0.0 |
| | | | 小計 | 1,144.7 | 1,363.7 | 1,301.7 | 1,513.5 | 1,659.9 | 1,256.7 | 1,509.5 | 1,649.9 | 1,731.3 | 1,276.8 | 1,524.2 | 1,387.6 | 1,259.9 |
| | | 資源ごみB (※4) | 新聞 | 372.6 | 441.0 | 218.5 | 902.0 | 332.4 | 349.4 | 493.5 | 522.9 | 376.4 | 438.4 | 358.7 | 379.9 | 341.0 |
| | | | 雑誌 | 52.7 | 36.4 | 92.0 | 131.6 | 91.2 | 35.7 | 165.5 | 93.5 | 79.8 | 48.7 | 53.3 | 112.5 | 88.2 |
| | | | 段ボール | 473.0 | 380.5 | 387.7 | 804.4 | 430.1 | 400.7 | 382.7 | 498.3 | 324.6 | 230.1 | 538.8 | 361.4 | 363.6 |
| | | | 牛乳パック | 0.0 | 0.0 | 0.0 | 0.0 | 0.0 | 0.0 | 0.0 | 0.0 | 0.0 | 0.0 | 0.0 | 0.0 | 0.0 |
| | | | 古着 | 48.0 | 80.1 | 69.6 | 101.2 | 25.2 | 97.3 | 134.5 | 143.6 | 117.2 | 36.0 | 42.9 | 91.5 | 91.5 |
| | | | 小計 | 946.3 | 938.0 | 767.8 | 1,939.2 | 878.9 | 883.1 | 1,176.2 | 1,258.3 | 898.0 | 753.2 | 993.7 | 945.3 | 884.3 |
| | | 集積所回収合計 | | 31,816.9 | 34,998.5 | 30,579.3 | 34,707.5 | 29,039.0 | 23,651.7 | 26,266.3 | 32,508.1 | 33,778.2 | 29,823.6 | 32,830.7 | 32,215.1 | 31,270.8 |

5地区合計計量推移(単位:kg)



[備考]

※1:1か月の収集量の合計

※2:「事前」は、平成24年7月～9月の平均値

※3:「資源ごみA」は、平成21年度以降に分別収集を始めたもの

※4:「資源ごみB」は、平成21年度以前から分別収集していたもの

1-2) (1) 数値データの整理

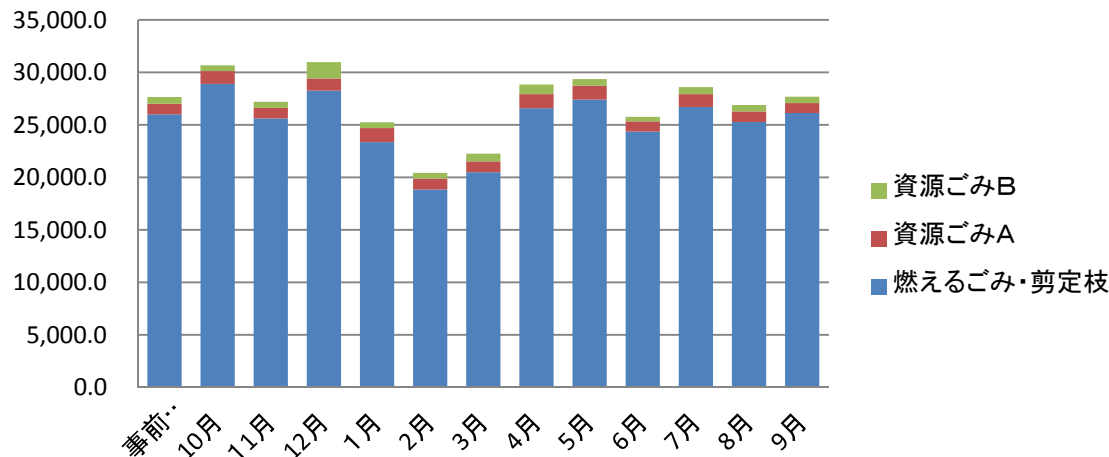
③1か月のごみ排出量(単位:kg)(※1)

モデル地区名: ひかりが丘

※10月から剪定枝を別計量

| | | 事前 (※2) | 10月 | 11月 | 12月 | 1月 | 2月 | 3月 | 4月 | 5月 | 6月 | 7月 | 8月 | 9月 | | |
|-----------|------------------|---------------|----------|----------|----------|----------|----------|----------|----------|----------|----------|----------|----------|----------|----------|----------|
| 集積所 回収 | 焼却 | 燃えるごみ | 26,016.8 | 23,860.0 | 22,030.0 | 26,292.0 | 23,043.0 | 18,424.0 | 19,515.0 | 23,944.0 | 22,798.0 | 19,905.0 | 22,631.0 | 23,402.0 | 22,560.0 | |
| | | 剪定枝 | | 5,040.0 | 3,590.0 | 1,978.0 | 307.0 | 436.0 | 975.0 | 2,656.0 | 4,603.0 | 4,465.0 | 4,079.0 | 1,888.0 | 3,580.0 | |
| | | 小計 | | 26,016.8 | 28,900.0 | 25,620.0 | 28,270.0 | 23,350.0 | 18,860.0 | 20,490.0 | 26,600.0 | 27,401.0 | 24,370.0 | 26,710.0 | 25,290.0 | 26,140.0 |
| | 現時点 資源化 可能 | 資源ごみA (※3) | プラ | 973.3 | 1,200.0 | 930.0 | 1,040.0 | 1,260.0 | 960.0 | 940.0 | 1,240.0 | 1,250.0 | 940.0 | 1,170.0 | 960.0 | 900.0 |
| | | | ミックスペーパー | 22.9 | 22.3 | 57.0 | 113.0 | 76.0 | 42.0 | 78.0 | 70.0 | 47.0 | 18.0 | 40.0 | 24.0 | 32.0 |
| | | | かばん | 1.1 | 0.0 | 4.5 | 2.0 | 0.0 | 3.0 | 10.0 | 0.0 | 1.0 | 0.0 | 0.0 | 0.0 | 2.0 |
| | | | くつ | 12.3 | 9.6 | 13.8 | 7.0 | 11.0 | 5.0 | 11.0 | 17.0 | 22.0 | 6.0 | 7.0 | 2.0 | 0.0 |
| | | | 小計 | 1,009.6 | 1,231.9 | 1,005.3 | 1,162.0 | 1,347.0 | 1,010.0 | 1,039.0 | 1,327.0 | 1,320.0 | 964.0 | 1,217.0 | 986.0 | 934.0 |
| | | 資源ごみB (※4) | 新聞 | 178.6 | 172.6 | 121.1 | 668.0 | 138.0 | 208.0 | 222.0 | 270.0 | 230.0 | 158.0 | 163.0 | 196.0 | 181.0 |
| | | | 雑誌 | 29.1 | 0.0 | 80.0 | 95.0 | 41.0 | 26.0 | 123.0 | 80.0 | 41.0 | 37.0 | 26.0 | 80.0 | 53.0 |
| | | | 段ボール | 374.9 | 307.6 | 319.9 | 687.0 | 371.0 | 281.0 | 308.0 | 453.0 | 276.0 | 204.0 | 462.0 | 282.0 | 302.0 |
| | | | 牛乳パック | 0.0 | 0.0 | 0.0 | 0.0 | 0.0 | 0.0 | 0.0 | 0.0 | 0.0 | 0.0 | 0.0 | 0.0 | 0.0 |
| | | | 古着 | 38.7 | 58.0 | 65.6 | 89.0 | 17.0 | 62.0 | 66.0 | 125.0 | 93.0 | 30.0 | 33.0 | 76.0 | 87.0 |
| | | | 小計 | 621.3 | 538.2 | 586.6 | 1,539.0 | 567.0 | 577.0 | 719.0 | 928.0 | 640.0 | 429.0 | 684.0 | 634.0 | 623.0 |
| | | 集積所回収合計 | | 27,647.7 | 30,670.1 | 27,211.9 | 30,971.0 | 25,264.0 | 20,447.0 | 22,248.0 | 28,855.0 | 29,361.0 | 25,763.0 | 28,611.0 | 26,910.0 | 27,697.0 |

ひかりが丘地区計量推移(単位:kg)



[備考]
 ※1: 1か月の収集量の合計
 ※2: 「事前」は、平成24年7月～9月の平均値
 ※3: 「資源ごみA」は、平成21年度以降に分別収集を始めたもの
 ※4: 「資源ごみB」は、平成21年度以前から分別収集していたもの

1-2) (1)数値データの整理

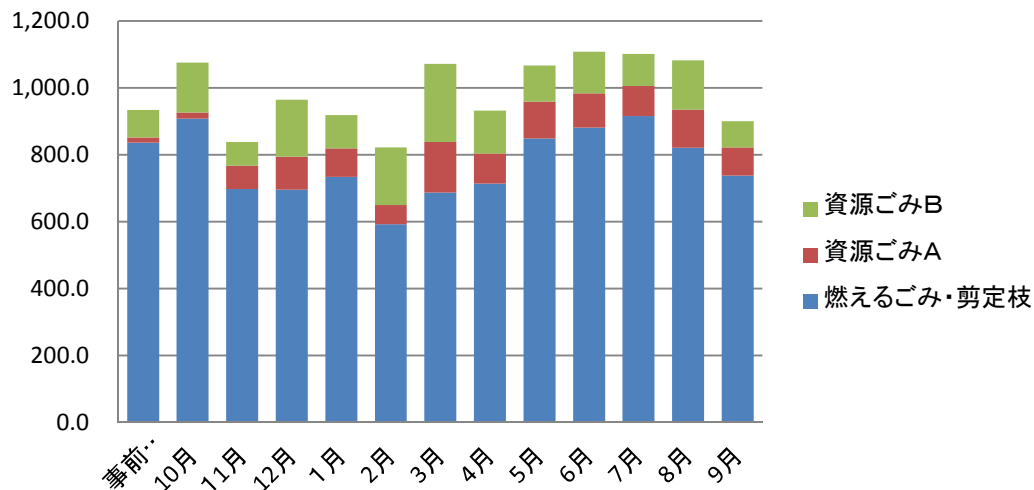
③1か月のごみ排出量(単位:kg)(※1)

モデル地区名:ゴタニ池

※11月から剪定枝を別計量

| | | 事前 (※2) | 10月 | 11月 | 12月 | 1月 | 2月 | 3月 | 4月 | 5月 | 6月 | 7月 | 8月 | 9月 | | |
|-----------|---------------|---------------|----------|---------|-------|-------|-------|-------|---------|-------|---------|---------|---------|---------|-------|------|
| 焼却 | 燃えるごみ | 836.4 | 908.3 | 644.9 | 685.9 | 733.8 | 592.3 | 687.1 | 668.3 | 740.6 | 760.8 | 852.6 | 756.3 | 567.4 | | |
| | 剪定枝 | | — | 53.3 | 9.6 | 0.0 | 0.3 | 0.0 | 45.4 | 108.3 | 120.7 | 63.7 | 65.0 | 170.9 | | |
| 小計 | | 836.4 | 908.3 | 698.2 | 695.5 | 733.8 | 592.6 | 687.1 | 713.7 | 848.9 | 881.5 | 916.3 | 821.3 | 738.3 | | |
| 集積所 回収 | 現時点 資源化可能 | 資源ごみA (※3) | プラ | — | 64.0 | 66.3 | 68.8 | 52.6 | 121.2 | 65.9 | 91.9 | 70.6 | 72.8 | 88.3 | 58.9 | |
| | | | ミックスペーパー | 10.2 | 17.8 | 5.9 | 31.1 | 16.3 | 5.0 | 30.2 | 21.6 | 16.5 | 30.0 | 16.8 | 25.7 | 24.7 |
| | | | かばん | 2.1 | 0.0 | 0.0 | 0.0 | 0.0 | 0.0 | 0.0 | 0.0 | 0.0 | 0.0 | 0.0 | 0.0 | 0.0 |
| | | | くつ | 3.2 | 0.0 | 0.0 | 1.2 | 0.0 | 0.0 | 0.0 | 2.4 | 2.1 | 2.0 | 0.0 | 0.0 | 0.0 |
| | | | 小計 | 15.5 | 17.8 | 69.9 | 98.6 | 85.1 | 57.6 | 151.4 | 89.9 | 110.5 | 102.6 | 89.6 | 114.0 | 83.6 |
| | 資源ごみB (※4) | 新聞 | 58.9 | 135.8 | 54.7 | 137.4 | 86.2 | 75.7 | 175.6 | 94.0 | 34.9 | 103.3 | 47.9 | 104.9 | 56.3 | |
| | | 雑誌 | 1.6 | 1.1 | 0.0 | 0.0 | 0.0 | 0.0 | 19.1 | 13.5 | 38.8 | 11.7 | 24.1 | 10.7 | 7.0 | |
| | | 段ボール | 21.9 | 12.5 | 11.6 | 33.5 | 13.9 | 75.7 | 23.8 | 16.0 | 10.9 | 4.2 | 14.2 | 16.8 | 15.1 | |
| | | 牛乳パック | 0.0 | 0.0 | 0.0 | 0.0 | 0.0 | 0.0 | 0.0 | 0.0 | 0.0 | 0.0 | 0.0 | 0.0 | 0.0 | |
| | | 古着 | 0.0 | 0.0 | 4.0 | 0.0 | 0.0 | 20.7 | 15.0 | 5.2 | 23.3 | 5.0 | 9.9 | 15.0 | 0.0 | |
| | | 小計 | 82.4 | 149.4 | 70.3 | 170.9 | 100.1 | 172.1 | 233.5 | 128.7 | 107.9 | 124.2 | 96.1 | 147.4 | 78.4 | |
| | 集積所回収合計 | | 934.3 | 1,075.5 | 838.4 | 965.0 | 919.0 | 822.3 | 1,072.0 | 932.3 | 1,067.3 | 1,108.3 | 1,102.0 | 1,082.7 | 900.3 | |

ゴタニ池地区計量推移(単位:kg)



[備考]
 ※1:1か月の収集量の合計
 ※2:「事前」は、平成24年7月~9月の平均値
 ※3:「資源ごみA」は、平成21年度以降に分別収集を始めたもの
 ※4:「資源ごみB」は、平成21年度以前から分別収集していたもの

1-2) (1) 数値データの整理

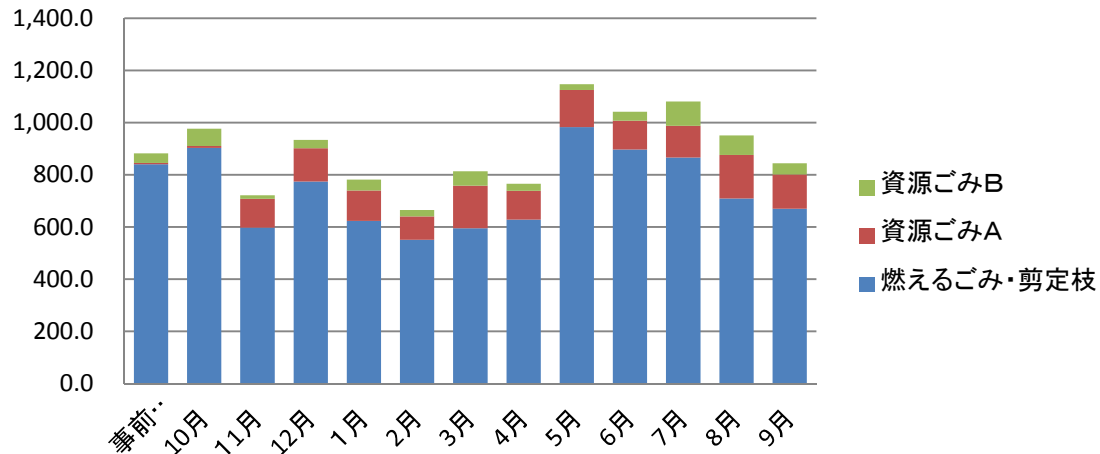
③1か月のごみ排出量(単位:kg)(※1)

モデル地区名: 第一公園前

※11月から剪定枝を別計量

| | | 事前 (※2) | 10月 | 11月 | 12月 | 1月 | 2月 | 3月 | 4月 | 5月 | 6月 | 7月 | 8月 | 9月 | | |
|-----------|------------------|---------------|----------|-------|-------|-------|-------|-------|-------|-------|-------|---------|---------|---------|-------|-------|
| 集積所 回収 | 焼却 | 燃えるごみ | 840.4 | 903.1 | 550.6 | 707.1 | 616.0 | 550.6 | 594.9 | 628.6 | 962.5 | 855.7 | 850.6 | 686.5 | 628.6 | |
| | | 剪定枝 | | — | 47.0 | 67.1 | 8.0 | 0.0 | 0.0 | 0.0 | 21.1 | 41.3 | 15.6 | 22.8 | 42.1 | |
| | | 小計 | 840.4 | 903.1 | 597.6 | 774.2 | 624.0 | 550.6 | 594.9 | 628.6 | 983.6 | 897.0 | 866.2 | 709.3 | 670.7 | |
| | 現時点 資源化 可能 | 資源ごみA (※3) | プラ | — | — | 107.2 | 116.3 | 106.9 | 86.2 | 131.4 | 91.1 | 132.6 | 102.4 | 107.2 | 136.0 | 114.4 |
| | | | ミックスペーパー | 1.7 | 7.0 | 1.9 | 12.1 | 9.7 | 3.9 | 32.4 | 19.1 | 9.6 | 8.6 | 14.6 | 30.0 | 15.9 |
| | | | かばん | 0.0 | 0.0 | 1.0 | 0.0 | 0.0 | 0.0 | 0.0 | 0.0 | 0.0 | 0.0 | 0.0 | 0.0 | 0.0 |
| | | | くつ | 3.8 | 0.9 | 0.0 | 0.0 | 0.0 | 0.0 | 0.0 | 0.0 | 0.0 | 0.0 | 0.0 | 1.2 | 0.0 |
| | | | 小計 | 5.5 | 7.9 | 110.1 | 128.4 | 116.6 | 90.1 | 163.8 | 110.2 | 142.2 | 111.0 | 121.8 | 167.2 | 130.3 |
| | | 資源ごみB (※4) | 新聞 | 14.0 | 45.5 | 0.0 | 12.1 | 33.0 | 0.0 | 0.0 | 10.2 | 16.0 | 28.6 | 75.6 | 44.4 | 12.1 |
| | | | 雑誌 | 0.5 | 4.1 | 0.0 | 2.5 | 0.0 | 9.7 | 23.4 | 0.0 | 0.0 | 0.0 | 0.0 | 1.8 | 13.4 |
| | | | 段ボール | 21.9 | 16.6 | 14.6 | 16.9 | 7.9 | 12.7 | 6.3 | 13.7 | 5.9 | 5.3 | 18.1 | 25.6 | 17.9 |
| | | | 牛乳パック | 0.0 | 0.0 | 0.0 | 0.0 | 0.0 | 0.0 | 0.0 | 0.0 | 0.0 | 0.0 | 0.0 | 0.0 | 0.0 |
| | | | 古着 | 0.6 | 0.0 | 0.0 | 0.0 | 0.6 | 2.0 | 25.2 | 2.9 | 0.0 | 0.0 | 0.0 | 2.8 | 0.0 |
| | | | 小計 | 37.0 | 66.2 | 14.6 | 31.5 | 41.5 | 24.4 | 54.9 | 26.8 | 21.9 | 33.9 | 93.7 | 74.6 | 43.4 |
| | | 集積所回収合計 | | 882.9 | 977.2 | 722.3 | 934.1 | 782.1 | 665.1 | 813.6 | 765.6 | 1,147.7 | 1,041.9 | 1,081.7 | 951.1 | 844.4 |

第一公園地区計量推移(単位:kg)



[備考]

※1: 1か月の収集量の合計

※2: 「事前」は、平成24年7月~9月の平均値

※3: 「資源ごみA」は、平成21年度以降に分別収集を始めたもの

※4: 「資源ごみB」は、平成21年度以前から分別収集していたもの

1-2) (1) 数値データの整理

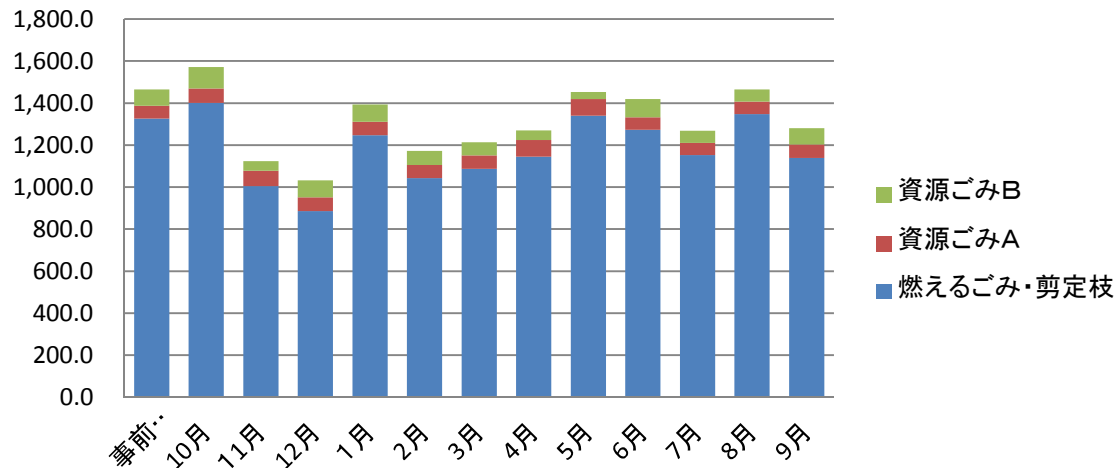
③1か月のごみ排出量(単位:kg)(※1)

モデル地区名:ネオハイツ

※11月から剪定枝を別計量

| | | 事前 (※2) | 10月 | 11月 | 12月 | 1月 | 2月 | 3月 | 4月 | 5月 | 6月 | 7月 | 8月 | 9月 | | |
|-----------|------------------|---------------|----------|---------|---------|---------|---------|---------|---------|---------|---------|---------|---------|---------|---------|---------|
| 集積所 回収 | 焼却 | 燃えるごみ | 1,326.4 | 1,401.4 | 1,005.3 | 886.0 | 1,246.8 | 1,042.1 | 1,087.2 | 1,145.2 | 1,340.4 | 1,272.5 | 1,151.9 | 1,345.0 | 1,139.3 | |
| | | 剪定枝 | | — | 0.0 | 0.0 | 0.0 | 0.0 | 0.0 | 0.0 | 0.0 | 0.0 | 0.0 | 0.0 | 3.2 | 0.0 |
| | | 小計 | | 1,326.4 | 1,401.4 | 1,005.3 | 886.0 | 1,246.8 | 1,042.1 | 1,087.2 | 1,145.2 | 1,340.4 | 1,272.5 | 1,151.9 | 1,348.2 | 1,139.3 |
| | 現時点 資源化 可能 | 資源ごみA (※3) | プラ | 55.9 | 64.1 | 65.5 | 63.4 | 64.1 | 60.5 | 60.3 | 61.6 | 76.7 | 58.8 | 57.8 | 59.6 | 61.9 |
| | | | ミックスペーパー | 3.2 | 3.8 | 7.6 | 2.1 | 0.2 | 3.1 | 3.6 | 17.2 | 2.2 | 1.3 | 0.9 | 0.0 | 0.5 |
| | | | かばん | 0.0 | 0.0 | 0.0 | 0.3 | 0.0 | 0.0 | 0.0 | 0.0 | 0.0 | 0.0 | 0.0 | 0.0 | 1.0 |
| | | | くつ | 1.5 | 0.0 | 0.0 | 0.0 | 0.2 | 0.0 | 0.0 | 0.0 | 0.0 | 0.0 | 0.0 | 0.0 | 0.0 |
| | | | 小計 | 60.6 | 67.9 | 73.1 | 65.8 | 64.5 | 63.6 | 63.9 | 78.8 | 78.9 | 60.1 | 58.7 | 59.6 | 63.4 |
| | | 資源ごみB (※4) | 新聞 | 43.1 | 60.8 | 22.6 | 48.4 | 36.5 | 33.9 | 41.4 | 24.7 | 21.6 | 78.5 | 45.8 | 34.6 | 55.2 |
| | | | 雑誌 | 3.7 | 12.6 | 5.9 | 0.0 | 21.5 | 0.0 | 0.0 | 0.0 | 0.0 | 0.0 | 3.2 | 3.8 | 11.0 |
| | | | 段ボール | 26.5 | 21.4 | 16.4 | 23.2 | 20.4 | 20.5 | 20.7 | 10.7 | 12.2 | 7.9 | 8.2 | 19.4 | 12.3 |
| | | | 牛乳パック | 0.0 | 0.0 | 0.0 | 0.0 | 0.0 | 0.0 | 0.0 | 0.0 | 0.0 | 0.0 | 0.0 | 0.0 | 0.0 |
| | | | 古着 | 4.7 | 7.3 | 0.0 | 8.1 | 3.0 | 12.6 | 0.0 | 10.5 | 0.0 | 0.0 | 0.0 | 0.0 | 0.0 |
| | | | 小計 | 78.0 | 102.1 | 44.9 | 79.7 | 81.4 | 67.0 | 62.1 | 45.9 | 33.8 | 86.4 | 57.2 | 57.8 | 78.5 |
| | 集積所回収合計 | | 1,465.0 | 1,571.4 | 1,123.3 | 1,031.5 | 1,392.7 | 1,172.7 | 1,213.2 | 1,269.9 | 1,453.1 | 1,419.0 | 1,267.8 | 1,465.6 | 1,281.2 | |

ネオハイツ地区計量推移(単位:kg)



[備考]

※1:1か月の収集量の合計

※2:「事前」は、平成24年7月～9月の平均値

※3:「資源ごみA」は、平成21年度以降に分別収集を始めたもの

※4:「資源ごみB」は、平成21年度以前から分別収集していたもの

1-2) (1)数値データの整理

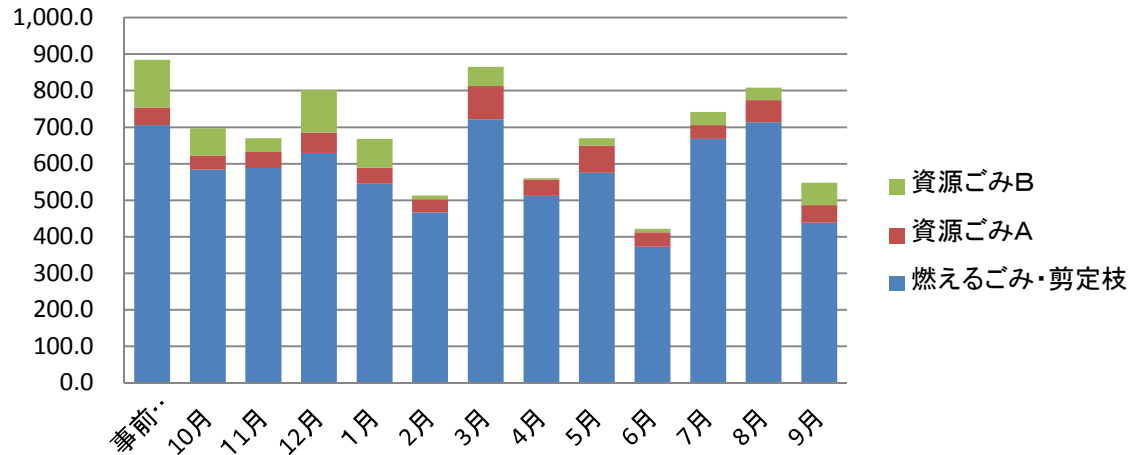
③1か月のごみ排出量(単位:kg)(※1)

モデル地区名: 俵口

※11月から剪定枝を別計量

| | | 事前 (※2) | 10月 | 11月 | 12月 | 1月 | 2月 | 3月 | 4月 | 5月 | 6月 | 7月 | 8月 | 9月 | | |
|-----------|------------------|---------------|----------|-------|-------|-------|-------|-------|-------|-------|-------|-------|-------|-------|-------|-------|
| 集積所 回収 | 焼却 | 燃えるごみ | 705.9 | 584.0 | 588.7 | 629.1 | 545.6 | 466.6 | 721.4 | 512.4 | 575.0 | 365.4 | 668.4 | 713.4 | 438.3 | |
| | | 剪定枝 | | — | 0.0 | 0.0 | 0.0 | 0.0 | 0.0 | 0.0 | 0.0 | 0.0 | 7.2 | 0.0 | 0.0 | 0.0 |
| | | 小計 | | 705.9 | 584.0 | 588.7 | 629.1 | 545.6 | 466.6 | 721.4 | 512.4 | 575.0 | 372.6 | 668.4 | 713.4 | 438.3 |
| | 現時点 資源化 可能 | 資源ごみA (※3) | プラ | 41.5 | 37.7 | 43.3 | 40.7 | 42.4 | 35.4 | 40.2 | 36.7 | 50.4 | 36.7 | 37.1 | 44.7 | 44.5 |
| | | | ミックスペーパー | 6.9 | 0.5 | 0.0 | 16.0 | 1.0 | 0.0 | 51.2 | 6.6 | 24.1 | 2.4 | 0.0 | 14.3 | 4.1 |
| | | | かばん | 0.0 | 0.0 | 0.0 | 0.0 | 0.5 | 0.0 | 0.0 | 0.0 | 0.0 | 0.0 | 0.0 | 0.0 | 0.0 |
| | | | くつ | 5.1 | 0.0 | 0.0 | 2.0 | 2.8 | 0.0 | 0.0 | 0.7 | 5.2 | 0.0 | 0.0 | 1.8 | 0.0 |
| | | | 小計 | 48.4 | 38.2 | 43.3 | 56.7 | 43.9 | 35.4 | 91.4 | 43.3 | 74.5 | 39.1 | 37.1 | 60.8 | 48.6 |
| | | 資源ごみB (※4) | 新聞 | 77.9 | 18.6 | 6.1 | 34.1 | 28.7 | 0.0 | 0.0 | 0.0 | 0.0 | 0.0 | 0.0 | 0.0 | 36.4 |
| | | | 雑誌 | 17.8 | 18.6 | 6.1 | 34.1 | 28.7 | 0.0 | 0.0 | 0.0 | 0.0 | 0.0 | 0.0 | 16.2 | 3.8 |
| | | | 段ボール | 30.1 | 22.4 | 25.2 | 43.8 | 16.9 | 10.8 | 23.9 | 4.9 | 19.6 | 8.7 | 36.3 | 17.6 | 16.3 |
| | | | 牛乳パック | 0.0 | 0.0 | 0.0 | 0.0 | 0.0 | 0.0 | 0.0 | 0.0 | 0.0 | 0.0 | 0.0 | 0.0 | 0.0 |
| | | | 古着 | 4.7 | 14.8 | 0.0 | 4.1 | 4.6 | 0.0 | 28.3 | 0.0 | 0.9 | 1.0 | 0.0 | 0.0 | 4.5 |
| | | | 小計 | 130.5 | 74.4 | 37.4 | 116.1 | 78.9 | 10.8 | 52.2 | 4.9 | 20.5 | 9.7 | 36.3 | 33.8 | 61.0 |
| | 集積所回収合計 | | 884.8 | 696.6 | 669.4 | 801.9 | 668.4 | 512.8 | 865.0 | 560.6 | 670.0 | 421.4 | 741.8 | 808.0 | 547.9 | |

俵口地区計量推移(単位:kg)



[備考]

※1: 1か月の収集量の合計

※2: 「事前」は、平成24年7月～9月の平均値

※3: 「資源ごみA」は、平成21年度以降に分別収集を始めたもの

※4: 「資源ごみB」は、平成21年度以前から分別収集していたもの

1-2) (1) 数値データの整理

⑧ キーロトリアル実施数

| | | キーロ | ベランダdeキーロ |
|---------|-------|-----|-----------|
| モデル地区 | ひかりが丘 | 2 | 2 |
| | 吉分町東 | 2 | 1 |
| | 俵口町 | | 1 |
| モデル地区以外 | | 2 | |
| 合計 | | 6 | 4 |



キーロ



ベランダdeキーロ

1-2) (1) 数値データの整理

資料3

⑨ トライアル期間中イベント参加状況

| 年 | 月 日 | イ ベ ント | 主催 | 活 動 内 容 | 参 加 | |
|-----|--------|---------------------|-----|--|-------------|------------|
| | | | | | 共学・共育 WG | 社会変革 WG |
| 24年 | 6月2日 | ① スカイウォーク | 生駒市 | ゴール地点でゴミ半減会議をPR | ○ | |
| | 6月17日 | ② 環境フェスティバル | 生駒市 | ゴミ半減会議をPR | ○ | |
| | 11月10日 | ③ 高山サイエンスタウンフェスティバル | 生駒市 | レジ袋に関するアンケート | | ○ |
| 25年 | 1月27日 | ④ 環境シンポジウム | 生駒市 | レジ袋に関するアンケート | | ○ |
| | 3月10日 | ⑤ まち・景観シンポジウム | 生駒市 | キエーロ展示説明 ゴミ分別クイズ・ゴミ半減会議PR レジ袋に関するアンケート | ○ | ○ |
| | 6月17日 | ⑥ 環境フェスティバル | 生駒市 | キエーロ展示説明 ゴミ分別クイズ レジ袋に関するアンケート | ○ | ○ |
| | 8月3日 | ⑦ どんどこまつり | 生駒市 | ゴミ分別啓発活動 | | ○ |
| | 9月7日 | ⑧ 環境フリーマーケット | 生駒市 | キエーロ展示説明 レジ袋に関するアンケート | ○ | ○ |
| | | | | | | |

1-2) (1) 数値データの整理

⑩ 広報いこま ごみ半減に関する記事の掲載一覧

| 掲載時期 | | 内 容 | | |
|------|---------|------|----------------|------------------------------|
| 24年 | 5月合併号 | ① | 生駒市ごみ半減会議の会員募集 | 一般市民への公募 |
| | 7月15日号 | ② | 「なるほど納得！ごみ半減」 | ごみ半減トライアル計画の紹介 新規モデル地区の募集 |
| | 8月合併号 | ③ | 「なるほど納得！ごみ半減」 | プラスチック製容器包装分別収集の対象 |
| | 9月15日号 | ④ | 「なるほど納得！ごみ半減」 | プラスチック製容器包装分別のよくある質問 |
| | 10月15日号 | ⑤ | 「なるほど納得！ごみ半減」 | びん・缶分別の再確認 |
| | 11月15日号 | ⑥ | 「なるほど納得！ごみ半減」 | ペットボトル・われものの出し方を再確認 |
| | 12月15日号 | ⑦ | 「なるほど納得！ごみ半減」 | 燃えるごみの1/3は生ごみ |
| 25年 | 1月合併号 | ⑧ | 「なるほど納得！ごみ半減」 | 古紙と古布。分別すればごみ減量 |
| | 2月15日号 | ⑨ | 「なるほど納得！ごみ半減」 | 心掛けよう、リユース |
| | 3月15日号 | ⑩ | 「なるほど納得！ごみ半減」 | 手つかずの食品が大量にごみに出されている現実 |
| | 4月15日号 | ⑪ | 「なるほど納得！ごみ半減」 | ごみ半減トライアル計画の取組状況1 |
| | 5月合併号 | ⑫ | 「なるほど納得！ごみ半減」 | ごみ半減トライアル計画の取組状況2 連載終了 |
| | 6月 | 掲載なし | | |
| | 7月 | 掲載なし | | |
| | 8月 | 掲載なし | | |
| | 9月 | 掲載なし | | |

1-2) (1) 数値データの整理

⑪ Facebookアクセス数

資料5

平成25年9月9日現在

生駒市ごみ半減会議に「いいね」と言っている人

67人

各投稿について

| 投 稿 内 容 | 見た人 | いいねの数 |
|----------------------------|-----|-------|
| ごみ半減会議のFacebook開設しました | | 3 |
| 葉山町視察 | | 4 |
| 平成24年8月 ごみ組成調査 | | 10 |
| 第3回ごみ半減会議 | 46 | 7 |
| 市役所に生ごみ実験コーナーを設置しました | 28 | 3 |
| 市役所実験コーナーのキエーロの様子 | 34 | 1 |
| 第5回会議開催のお知らせ | 36 | 3 |
| ミックスペーパー分別シールの紹介 | 70 | 14 |
| 室内用生ごみ処理器を設置しました | 56 | 10 |
| 第6回会議開催のお知らせ | 40 | 5 |
| 冬場のキエーロの状況 | 32 | 8 |
| 第7回会議開催のお知らせ | 37 | 9 |
| モデル地区排出量のグラフをホームページに掲載しました | 35 | 2 |
| 第8回会議開催のお知らせ | 35 | 1 |
| まち・景観シンポジウム | 130 | 12 |
| キエーロを庁内に展示 | 110 | 9 |
| レジぶくろうのぼうけんの紹介 | 72 | 13 |
| 市役所のベランダdeキエーロの様子 | 93 | 11 |
| 俵口町でベランダdeキエーロ設置 | 155 | 25 |
| 第10回会議開催のお知らせ | 47 | 2 |
| 第10回企画会議 | 115 | 12 |
| 環境フェスティバル 1 | 242 | 18 |
| 環境フェスティバル 2 | 134 | 16 |
| 第10回ごみ半減会議 | 205 | 2 |
| 地球環境を考える自治体サミット 1 | 100 | 13 |
| 地球環境を考える自治体サミット 2 | 69 | 9 |
| ひかりが丘で生ごみ分別開始 | 53 | 7 |

1-2) (1) 数値データの整理

⑫ 集団資源回収の状況

資料6

【生駒市全体】(単位:kg)

| | 新聞 | 雑誌 | 段ボール | 牛乳パック | ミックスペーパー | 古着 | かばん・くつ類 | 合計 |
|--------|-----------|---------|---------|-------|----------|---------|---------|-----------|
| 24年度上期 | 1,103,736 | 323,753 | 174,947 | 7,499 | 2,900 | 109,748 | 3,380 | 1,725,963 |
| 24年度下期 | 1,080,853 | 274,956 | 171,699 | 7,580 | 1,960 | 93,760 | 3,324 | 1,634,132 |

【ひかりが丘自治会】(単位:kg)

| | | 新聞 | 雑誌 | 段ボール | 牛乳パック | ミックスペーパー | 古着 | かばん・くつ類 | 合計 |
|-------|-----|-------|-------|-------|-------|----------|-------|---------|-------|
| 平成24年 | 4月 | 3,350 | 1,534 | 370 | 12 | (雑誌と合算) | 418 | 70 | 5,754 |
| | 5月 | 4,910 | 2,022 | 700 | 20 | (雑誌と合算) | 1,215 | 165 | 9,032 |
| | 6月 | 2,340 | 760 | 195 | 20 | (雑誌と合算) | 445 | 80 | 3,840 |
| | 7月 | 2,450 | 1,095 | 410 | 10 | (雑誌と合算) | 342 | 68 | 4,375 |
| | 8月 | 5,070 | 1,905 | 830 | 38 | (雑誌と合算) | 697 | 55 | 8,595 |
| | 9月 | 3,540 | 1,290 | 820 | 30 | (雑誌と合算) | 410 | 70 | 6,160 |
| | 10月 | 4,390 | 1,770 | 790 | 45 | (雑誌と合算) | 525 | 90 | 7,610 |
| | 11月 | 3,700 | 1,090 | 840 | 30 | (雑誌と合算) | 900 | 60 | 6,620 |
| | 12月 | 3,940 | 1,802 | 930 | 38 | (雑誌と合算) | 427 | 83 | 7,220 |
| 平成25年 | 1月 | 4,140 | 1,600 | 980 | 30 | (雑誌と合算) | 540 | 70 | 7,360 |
| | 2月 | 2,880 | 1,059 | 680 | 21 | (雑誌と合算) | 395 | 105 | 5,140 |
| | 3月 | 3,780 | 1,310 | 800 | 40 | (雑誌と合算) | 300 | 40 | 6,270 |
| | 4月 | 4,380 | 1,769 | 830 | 37 | (雑誌と合算) | 660 | 84 | 7,760 |
| | 5月 | 4,780 | 2,220 | 1,300 | 42 | (雑誌と合算) | 1,020 | 150 | 9,512 |
| | 6月 | 2,610 | 1,215 | 570 | 38 | (雑誌と合算) | 628 | 32 | 5,093 |
| | 7月 | 4,910 | 2,090 | 990 | 43 | (雑誌と合算) | 630 | 120 | 8,783 |
| | 8月 | 3,360 | 1,770 | 988 | 42 | (雑誌と合算) | 285 | 65 | 6,510 |

【壱分東子ども会】(単位:kg)

| | | 新聞 | 雑誌 | 段ボール | 牛乳パック | ミックスペーパー | 古着 | かばん・くつ類 | 合計 |
|-------|-----|-------|-------|------|-------|----------|-----|---------|-------|
| 平成24年 | 4月 | 3,710 | 1,720 | 620 | 20 | | 590 | | 6,660 |
| | 5月 | 2,680 | 1,340 | 130 | 25 | | 550 | | 4,725 |
| | 6月 | 3,050 | 1,010 | 520 | 20 | | 430 | | 5,030 |
| | 7月 | 2,520 | 790 | 400 | 30 | | 240 | | 3,980 |
| | 8月 | 2,790 | 820 | 500 | 20 | | 190 | | 4,320 |
| | 9月 | 3,250 | 850 | 660 | 40 | | 280 | | 5,080 |
| | 10月 | 2,190 | 560 | 420 | 30 | | 270 | | 3,470 |
| | 11月 | 2,460 | 740 | 460 | 20 | | 360 | | 4,040 |
| | 12月 | 3,770 | 960 | 700 | 20 | | 430 | | 5,880 |
| 平成25年 | 1月 | 1,940 | 770 | 470 | 5 | | 130 | | 3,315 |
| | 2月 | 2,750 | 880 | 410 | 10 | | 220 | | 4,270 |
| | 3月 | 2,820 | 940 | 390 | 10 | | 190 | | 4,350 |
| | 4月 | 2,990 | 1,370 | 580 | 30 | | 530 | | 5,500 |
| | 5月 | 2,200 | 910 | 470 | 25 | | 370 | | 3,975 |
| | 6月 | 3,050 | 830 | 500 | 40 | | 540 | | 4,960 |
| | 7月 | 2,270 | 740 | 410 | 20 | | 280 | | 3,720 |
| | 8月 | 2,100 | 900 | 470 | 15 | | 190 | | 3,675 |

1-4) (4) 数値データ分析角度 事前との比較 月合計

① 燃えるごみ

《5地区合計》

| | 事前 | 12ヶ月平均 | 対事前比 | 3ヶ月平均 | 対事前比 | 6ヶ月平均 | 対事前比 |
|-------|----------|---------|-------|---------|--------|---------|------|
| | 7~9月 | 10月~9月 | % | 7~9月 | % | 4~9月 | % |
| ひかりが丘 | 26,016.8 | 25250.1 | 97.1% | 26380.0 | 101.4% | 26251.8 | 101% |
| ゴタニ池 | 836.4 | 769.6 | 92.0% | 825.3 | 98.7% | 820.0 | 98% |
| 第一公園 | 840.4 | 733.3 | 87.3% | 748.7 | 89.1% | 792.6 | 94% |
| ネオハイツ | 1,326.4 | 1172.2 | 88.4% | 1213.1 | 91.5% | 1232.9 | 93% |
| 俵口 | 705.9 | 568.0 | 80.5% | 606.7 | 85.9% | 546.7 | 77% |
| 合計 | 29,725.9 | 28493.2 | 95.9% | 29773.9 | 100.2% | 29644.0 | 100% |

12ヶ月、3ヶ月、6ヶ月平均
 平均:29,303kg 98.6%
 $(28,493.2 + 29,773.9 + 29,644) \div 3 = 29,303$
 $29,303 \div 29,725.9 = 98.6\%$

《住居特性考慮》

1. 一戸建て

| | 事前 | 12ヶ月平均 | 対事前比 | 3ヶ月平均 | 対事前比 | 6ヶ月平均 | 対事前比 |
|-------|----------|---------|-------|----------|--------|----------|------|
| | 7~9月 | 10月~9月 | % | 7~9月 | % | 4~9月 | % |
| ひかりが丘 | 26,016.8 | 25250.1 | 97.1% | 26,380.0 | 101.4% | 26,251.8 | 101% |
| ゴタニ池 | 836.4 | 769.6 | 92.0% | 825.3 | 98.7% | 820.0 | 98% |
| 第一公園 | 840.4 | 733.3 | 87.3% | 748.7 | 89.1% | 792.6 | 94% |
| 合計 | 27,693.6 | 26753.0 | 96.6% | 27954.0 | 100.9% | 27864.4 | 101% |

12ヶ月、3ヶ月、6ヶ月平均
 平均:27,523.8kg 99.4%
 $(26,753.0 + 27,954.0 + 27,864.4) \div 3 = 27,523.8$
 $27,523.8 \div 27,693.6 = 99.4\%$

2. 集合住宅

| | 事前 | 12ヶ月平均 | 対事前比 | 3ヶ月平均 | 対事前比 | 6ヶ月平均 | 対事前比 |
|-------|---------|--------|-------|---------|-------|---------|------|
| | 7~9月 | 10月~9月 | % | 7~9月 | % | 4~9月 | % |
| ネオハイツ | 1,326.4 | 1172.2 | 88.4% | 1,213.1 | 91.5% | 1,232.9 | 93% |
| 俵口 | 705.9 | 568.0 | 80.5% | 606.7 | 85.9% | 546.7 | 77% |
| 合計 | 2,032.3 | 1740.2 | 85.6% | 1819.8 | 89.5% | 1779.6 | 88% |

12ヶ月、3ヶ月、6ヶ月平均
 平均:1,779.9kg 87.6%
 $(1,740.2 + 1819.8 + 1,779.6) \div 3 = 1,779.9$
 $1,779.9 \div 2,032.3 = 87.6\%$

| 取り組み施策 | 取り組んだ内容 | 結 果 |
|------------------------------|---|---|
| 1. もったいない運動の展開による発生抑制の推進 | 1) 不用品交換会の実施 (1) 不用品交換会、エコ料理についての講習会 2) 回覧文書による啓発活動 3) ごみ処理施設の見学 (マツユキリサイクル) | ① リユースの試みとして意義があっただけでなく、自治会員間のコミュニケーションの機会にもなり、好評であった。 ② 堅苦しい啓発より、楽しみながら情報交換し、口コミで広げることも必要と考える。 ③ ごみ削減に対しての意識付けになった。 ① 古着等の衣服は、発展途上国、災害国に送ることによりリユースとして役立っていることを認識した。 |
| 2. プラスチック製容器包装分別収集の実施 | 1) プラスチック製容器包装中間処理施設(クルクル館)見学のよる分別についての研修 2) ごみ半減トライアル地区意見交換会の実施 | ① 従来良しと思って分別していたことが間違っていたことや不要であったことなど等新たな知識を得ることが出来た。(例: 小袋、クリーニングカバー、等々) ① プラスチック製容器包装やミックスペーパーを中心に、分別に関し悩んでいることや煩わしく感じている点は各地区とも共通していることが確認された。 ② 分別基準に関し行政を中心に様々な冊子が作成され配布または展示されているが、住民が知りたいこととギャップがあることが確認できた。 ③ 今回確認ができた住民が悩んでいる点に焦点をあてた啓発活動に取り組むことが重要課題と言える。 |
| 3. 家庭系ごみ中の資源化可能な紙類削減の取り組みの推進 | 1) ミックスペーパーシールの貼付による分別回収のお願い ① 市より提供されたトイレトペーパーとミックスペーパーシールを組長さんより戸別訪問にて配布しごみ削減の啓発を行った。 ② ミックスペーパーは必ず袋にミックスペーパーと表示して出すように回覧しお願いしている。 ③ ミックスペーパーのことや分別についてなどまだまだ知らない人がいるので更なる啓発について検討した。 2) 資源回収への協力依頼 ① 回収結果の回覧・マンションエントランスに啓示した。 ② 回収日程と場所を回覧した。 ③ 新聞紙、衣類等の集団資源回収の呼びかけをした。 ④ ミックスペーパーを集団回収に出すよう回覧した。 | ① 市から提供されたミックスペーパーシールは、分別推進に効果を発揮している。 ② ミックスペーパーを分別するようになってごみの量が減り意識が変わった。 ① 協力を求める啓発活動になった。 ② 月1回ではごみに出してしまうため回数を増やす検討をした。 ③ 子供会等の活動の資金となっている。 |

| 取り組み施策 | 取り組んだ内容 | 結 果 |
|----------------------------|--|---|
| 5. バイオマス(生ごみ、剪定枝等)の資源化 | <ul style="list-style-type: none"> ・ごみ半減トライアルでは家庭レベルでの資源化対応に終始した。 1) 生ごみ処理器キエーロのトライアル <ul style="list-style-type: none"> (1) 生ごみ半減トライアル地区 <ul style="list-style-type: none"> ① キエーロ 4台 ② ベランダdeキエーロ 4台 (2) 生ごみ半減会議 <ul style="list-style-type: none"> ① キエーロ 2台 ② ベランダdeキエーロ 0台 (3) 夏場の状況 ごみの種類にもよるが、5～10日で分解される。 (4) 冬場の状況 分解されるまで2～3週間かかる。 | [キエーロ情報交換会での意見(抜粋)] ① 夏場に投入した生ごみは消えていっており、虫や臭いなど特に問題はない。 ② 冬になると細菌があまり働かないため埋めた生ごみが消えにくい。 野菜の芯など分解しにくいものはキエーロに投入せず燃えるごみに出すなど、臨機応変に対応している。そうするとあまりストレスを感じない。 ③ 現在の利用者の感想としては、使っていて特に問題はなく概ね良好である。 ただ使うことによるメリットが環境面以外にないため、広く普及させるためには工夫が必要。 キエーロだけでなく、生ごみ処理器全般の長所・短所などをまとめて紹介していく必要がある。 ④ 使用者でグループを作り、一般市民の質問に答えたり正しい使い方を教えるたりするシステムができると普及につながる。 |
| <<ご参考>> 施策以外 1. 広報・啓発活動 | <ul style="list-style-type: none"> 1) 自治会回覧で生ごみ半減への意識付けを目的とし月2回程度の回覧による啓発活動。 2) 地域生ごみ半減トライアル懇談会を開催した。 3) トライアルモデル地区の住民と生ごみ半減会議メンバーとの意見交換会を実施。 4) 自治会ホームページに活動状況を掲載し誰でもが見れる環境による啓発活動をした。 5) イベント会場で生ごみ半減会議のPR、生ごみ分別クイズ、生ごみ処理器の展示・説明を行った。 6) Facebookを開設し、生ごみ半減の問題などについて情報発信をした。 7) 環境市民養成講座(ECO-net講座)を開設した。 8) レジ袋アンケートを実施した。 9) 「エコな買い物術」を広報紙に連載した。 10) トライアル地区の住民を対象にしたアンケートを実施した。 11) 生駒市全体アンケートを実施した。 12) モデル地区内のサマーフェスティバルで「環境分別クイズ」を実施し啓発活動を行った。 | <ul style="list-style-type: none"> ① 住民の意識が深まるにつれトライアル開始以前と比べ環が広がった。 ② 情報交換により忙しい人も分別しなければという意識が高まった。 ③ 自治会ホームページ及び生駒市FBのログイン回数が増えており啓発活動の一役を担っている。 ④ イベント等によりトライアル地区以外の住民へのPRとなった。 ⑤ 環境への関心を持つようになった人が増加している。 ⑥ 生ごみ削減への取り組みに前向きな人とそうでない人に差が見られるようになった。 ⑦ 市全体アンケート結果 <<総評>> <ul style="list-style-type: none"> 1. 環境問題に対しては95%の方が関心を持っている。生駒市がすすめている生ごみ半減プランについても73%の方が認識し、生ごみ半減トライアル計画についても53%の方が何らかの知識を持っている。 2. 環境・生ごみについての情報・知識を得る方法として、新聞、TV、市の広報紙を見る人の割合が2011年に比して60%増えている。 3. 分別は95%の方が実施されており資源化についても前向きな考えを持っている。 4. 生ごみは80%の方が水切りをしているが、自家処理については51%が今後もしないとの回答で期待はできない。 5. 有料化が生ごみ半減に効果的と考える方が35%、効果的でないと考える方が44%で、効果的でないと考えている方が若干多くなっている。 6. しかし有料化負担に対する理解度は負担する方が67%、負担しないのは29%となっている。前回アンケート結果(33%)より、負担してもいいという割合が若干増加しているがほぼ同様な結果となっている。 |

| 取り組み施策 | 取り組んだ内容 | 結 果 |
|------------|--|--|
| 2. 家庭による工夫 | <p>1)意識付け</p> <p>(1)家族で分別に関する話しをした</p> <p>(2)懇談会で認識した</p> <p>(3)ごみの量のグラフ化</p> <p>(4)分別への強い意識を持つ</p> <p>(5)分別に対するロコミ</p> <p>(6)自治会役員としての参加</p> <p>(7)古新聞で手作りしたペーパーバックの利用</p> <p>(8)賞味期限を意識</p> <p>(9)マンション内に資源ごみの収集のお知らせを啓示</p> <p>2)資源化分別</p> <p>(1)発生した時に処理するための備え</p> <p>(2)分別チェックシートの作成</p> <p>(3)スーパーへ持参</p> <p>3)生ごみ</p> <p>(1)水切りしたあとと放置</p> <p>(2)紙で水分をとる</p> <p>(3)スイカの皮はアースをかけて外で干してから捨てる</p> <p>(4)電気式の生ごみ処理機の利用</p> <p>(5)穴あき袋の利用</p> <p>(6)調理の工夫</p> <p>4)その他</p> <p>(1)家庭でのごみ排出量の計測</p> | <p>①ミックスペーパーシールのことを家族にも話し、分別するようになった。</p> <p>②仕事にかこつけて今までは熱心に分別をしていなかったが色々な情報によりそれではいけないという気持ちになった。</p> <p>③ごみの量をグラフ化した説明で、減量に取り組んでいる状況が見えて良かった。</p> <p>④・分別は「まあいいや」と思うとしなくなる。分別していくという意識が重要。 ・意識すると可燃ごみの中にずいぶん紙があることに気付いた。 ミックスペーパーとして出すものが増えた。</p> <p>⑤以前自分が間違っていた時に、近所の人が「それはこうだよ」と教えてくれた。 自分も今後、機会があれば他の人に伝えたい。</p> <p>⑥一般住民には中々伝わらないが役員として参加して意識が変わった。</p> <p>⑦雑紙回収の意識付け、啓発活動になっているので紹介した。</p> <p>⑧その結果「もったいないごみ」が減った。</p> <p>⑨それが啓発になっている。</p> <p>①発生時分別しやすい容器を事前に用意しておくことがポイント。</p> <p>②冷蔵庫等目に見える箇所に分別チェックシートを貼っておく。 家族にも分別を促す効果がある</p> <p>③ペットボトル、ペットボトルのキャップ、トレイは必ずコープに持って行っている。 また、陶器もコープに持って行っている。</p> <p>①水切りをしたあとしばらくおいて置くと軽くなる。</p> <p>②紙で水分を取ってから捨てるなどして水分を切るようになった。</p> <p>①燃えるごみの量はだいぶ減ったと思う。</p> <p>②乾燥まではさせていないが、穴あき袋を使って水を切っている。</p> <p>①例えばオレンジをジャムにしたりダイコンの皮等今までは生ごみとして出していたものを工夫して調理をするようになった。</p> <p>①家庭(4人家族)でのごみの排出量が市全体の傾向になっていることが認識された。</p> |

| NO | 取り組んだ内容 | 施策No. | 効果・影響した施策 |
|----|--|---------------|--|
| 1 | 不用品交換会の実施 ・不用品交換会、エコ料理についての講習会 | 1 | もったいない運動の展開による発生抑制の推進 |
| 2 | ごみ処理施設の見学 (くるくる館、関西メタルワーク、マツユキリサイクル、 清掃センター) | 1 2 他1 | もったいない運動の展開による発生抑制の推進 プラスチック製容器包装分別収集の実施 広報・啓発活動 |
| 3 | ごみ半減トライアル地区意見交換会の実施 | 2 他1 他2 | プラスチック製容器包装分別収集の実施 広報・啓発活動 家庭による工夫 |
| 4 | ミックスペーパーシールの貼付による分別回収のお願い | 3 | 家庭系ごみの中の資源化可能な紙類削減 の取り組みの推進 |
| 5 | 資源回収への協力依頼 (集団資源回収含む) | 3 | 家庭系ごみの中の資源化可能な紙類削減 の取り組みの推進 |
| 6 | 生ごみ処理器キエーロのトライアル | 5 | バイオマス(生ごみ、剪定枝等)の資源化 |
| 7 | 自治会回覧 | 他1 | 広報・啓発活動 |
| 8 | 地域ごみ半減トライアル懇談会の開催 | 他1 他2 | 広報・啓発活動 家庭による工夫 |
| 9 | 自治会ホームページにトライアル状況掲載 | 他1 | 広報・啓発活動 |
| 10 | イベント会場でごみ分別の呼びかけ、チラシ配り、ごみ 分別クイズ、ごみ半減会議のPRを実施 | 他1 | 広報・啓発活動 |
| 11 | Facebookによるごみ半減会議の情報発信 | 他1 | 広報・啓発活動 |
| 12 | 環境市民養成講座(ECO-net講座)を実施 内容:「生駒市のごみ問題」 | 他1 | 広報・啓発活動 |
| 13 | 市民・事業者を対象にレジ袋削減に関するアンケート 調査を実施 | 他1 | 広報・啓発活動 |
| 14 | 「エコな買い物術」を広報に掲載 | 他1 | 広報・啓発活動 |
| 15 | トライアル地区の住民を対象にしたアンケートの実施 | 他1 | 広報・啓発活動 |
| 16 | イベント会場で生ごみ処理器キエーロ等の展示説明を 実施 | 他1 | 広報・啓発活動 |
| 17 | 市民を対象に「ごみ減量化に向けて」アンケートを実施 | 他1 | 広報・啓発活動 |
| 18 | 環境にやさしい売り方について事業者と意見交換会を 実施 | 他1 | 広報・啓発活動 |
| 19 | 自治会役員・住民を対象にごみ処理施設見学会を実施 | 他1 | 広報・啓発活動 |

【家庭での取り組み】

| | 取り組んだ内容 | 施策No. | 効果・影響した施策 |
|----|-------------------------|----------|---------------------|
| 1 | 家族で分別に関する話しをした | 他2 | 意識付け |
| 2 | 懇談会で認識した | 他2 | 意識付け |
| 3 | ごみの量のグラフ化 | 他2 | 意識付け |
| 4 | 分別への強い意識を持つ | 他2 | 意識付け |
| 5 | 分別に対する口コミ | 他1 他2 | 広報・啓発活動 意識付け |
| 6 | 自治会役員としての参加 | 他2 | 意識付け |
| 7 | 古新聞で手作りしたペーパーバックの利用 | 他2 | 意識付け |
| 8 | 賞味期限を意識 | 他2 | 意識付け |
| 9 | マンション内に資源ごみの収集のお知らせを掲示 | 他2 他1 | 意識付け 広報・啓発活動 |
| 10 | 発生した時に処理するための備え | 他2 | 資源化分別 |
| 11 | 分別チェックシートの作成 | 他2 | 資源化分別 |
| 12 | スーパーへ持参 | 他2 | 資源化分別 |
| 13 | 〈生ごみ〉 水切りしたあと放置 | 5 | バイオマス(生ごみ、剪定枝等)の資源化 |
| 14 | 紙で水分をとる | 5 | バイオマス(生ごみ、剪定枝等)の資源化 |
| 15 | スイカの皮はアースをかけて外で干してから捨てる | 5 | バイオマス(生ごみ、剪定枝等)の資源化 |
| 16 | 電気式の生ごみ処理機の利用 | 5 | バイオマス(生ごみ、剪定枝等)の資源化 |
| 17 | 穴あき袋の利用 | 5 | バイオマス(生ごみ、剪定枝等)の資源化 |
| 18 | 調理の工夫 | 5 | バイオマス(生ごみ、剪定枝等)の資源化 |
| 19 | 家庭でのごみ排出量の計測 | 他2 | 意識付け |

2-1) (3) ごみ半減トライアルモデル地区の特性比較

| 区分 | モデル地区 | | 対象世帯 | 自治会主体 | 内 容 |
|-------|-------|-------|------|-------|---|
| 住宅地 | ひかりが丘 | | 592 | ○ | 自治会役員が中心で取り組んだが対象世帯が多いことから啓発活動の住民への浸透が難しかったと言える。 |
| | 壱分町東 | 第一公園 | 22 | ○ | 自治会役員が中心で取り組んだが対象世帯が少なかったことから、HP・回覧・懇談会等啓発活動が絞れた。 |
| | | ゴタニ池 | 20 | ○ | |
| マンション | 壱分町東 | ネオハイツ | 40 | ○ | ネオハイツは自治会と管理人を巻き込み、協働により啓発活動ができた。 |
| | 俵口 | バンベール | 20 | × | 俵口は自治会が全く関与せず住民のみの取り組みとなり日常のコミュニケーションがとれず啓発活動が難しかった。 しかしマンション特有のエントランスにての掲示は情報発信としては伝わり易いメリットがあることが伺われた。 |

《総評》

1. 中規模マンション(20~40世帯)での啓発活動は、住宅地に比べまとまりやすいと言える。
2. 自治会が主体で取り組むことが啓発活動には重要なポイントになると言える。
3. 住宅地における1モデル地区の世帯数も20~40世帯が取り組み易いのではと思える。

2-2) (1) 取り組んだ内容の効果の高い順
(全市展開する際の参考ポイント)

【仕組みまたは組織としての取り組み】

| 効果度 | NO | 取り組んだ内容 |
|---------------|----|----------------------|
| 高い ↓ 低い | 1 | 自治会主体で取り組む |
| | 2 | 自治会回覧 |
| | 3 | ごみ処理施設の見学の実施 |
| | 4 | ごみ半減に関する地域懇談会開催 |
| | 5 | ごみ半減に関する他地域との意見交換会開催 |
| | 6 | イベント会場でのごみ半減PR |
| | 7 | 不用品交換会の実施 |
| | 8 | 集団資源回収の実施 |
| | 9 | 組成調査結果の分析 |
| | 10 | 地域対象アンケートの実施 |
| | 11 | 生駒市全体アンケートの実施 |
| | 12 | ごみの量の計量結果の掲載 |
| | 13 | 自治会HP |
| | 14 | 生駒市広報・ホームページ・FB |

【家庭内を中心に具体的な取り組み】

| 効果度 | NO | 取り組んだ内容 |
|---------------|----|------------------------|
| 高い ↓ 低い | 1 | 市よりミックスペーパーシールの提供 |
| | 2 | 家族で分別に関する話しをした |
| | 3 | 自治会役員としての参加 |
| | 4 | 分別への強い意識を持つ |
| | 5 | 発生した時に処理するための分別容器等の備え |
| | 6 | 分別チェックシートの作成 |
| | 7 | マンション内に資源ごみの収集のお知らせを啓示 |
| | 8 | 分別に対する口コミ |
| | 9 | ごみの量のグラフ化 |
| | 10 | 家庭でのごみ排出量の計測 |
| | 11 | 賞味期限を意識 |
| | 12 | スーパーへ持参 |
| | 13 | 古新聞で手作りしたペーパーバックの利用 |

【生ごみを中心に具体的な取り組み】

| 効果度 | NO | 取り組んだ内容 |
|---------------|----|-------------------------|
| 高い ↓ 低い | 1 | 水切りしたあと放置(全市民が対象となる) |
| | 2 | 紙で水分をとる(全市民が対象となる) |
| | 3 | キエーロで分解処理(利用者が特定される) |
| | 4 | 調理の工夫 |
| | 5 | 穴あき袋の利用 |
| | 6 | 電気式の生ごみ処理機の利用 |
| | 7 | スイカの皮はアースをかけて外で干してから捨てる |

生ごみ分別についてのアンケート集計結果（回答数：37）

〔質問 1〕

○あなたの世帯は何人ですか。

| | |
|-----|------------|
| 1 人 | 4 (10.8%) |
| 2 人 | 20 (54.1%) |
| 3 人 | 6 (16.2%) |
| 4 人 | 3 (8.1%) |
| 5 人 | 4 (10.8%) |

〔質問 2〕

○あなたは生ごみを分別して出されましたか。

| | |
|--------------------|------------|
| ①（ほぼ）毎回（週 2 回）分別した | 29 (78.4%) |
| ②時々分別した | 2 (5.4%) |
| ③分別しなかった | 4 (10.8%) |
| ④無回答 | 2 (5.4%) |

〔質問 3〕 質問 2 で「①分別した」、「②時々分別した」と回答した方にお伺いします。

○分別して困ったこと、気になったことを選んでください。（いくつでも）

| | |
|-----------------------|------------|
| ①生ごみだけ分けるのが面倒だった | 12 (32.4%) |
| ②生ごみ用バケツを置いておくのが邪魔だった | 14 (37.8%) |
| ③バケツを開ける時の臭いが気になった | 25 (67.6%) |
| ④その他 | 2 (5.4%) |

〔質問 4〕 質問 2 で「①分別した」、「②時々分別した」と回答した方にお伺いします。

○生ごみを分別すると、燃えるごみが軽くなったという実感はありましたか。

| | |
|----------|------------|
| ①実感した | 23 (62.2%) |
| ②実感しなかった | 9 (24.3%) |
| ③わからない | 1 (2.7%) |
| ④無回答 | 4 (10.8%) |

〔質問 5〕 質問 2 で、「②時々分別した」、「③分別しなかった」と回答した方にお伺いします。

○分別しなかった理由を選んでください。（いくつでも）

| | |
|------------------|-----------|
| ①分別が面倒だから | 1 (2.7%) |
| ②臭いがするといやだから | 1 (2.7%) |
| ③生ごみの自家処理をしているから | 4 (10.8%) |
| ④ほとんど生ごみが出ないから | 2 (5.4%) |
| ⑤その他 | 0 (0%) |

[質問6] みなさんにお伺いします。

○生ごみを分別収集するとすれば、その他の燃えるごみの収集はどれくらいの回数が必要だと思いますか。

| | |
|---------|------------|
| ①週2回 | 23 (62.2%) |
| ②週1回 | 7 (18.9%) |
| ③2週間に1回 | 1 (2.7%) |
| ④わからない | 3 (8.1%) |
| ⑤その他 | 2 (5.4%) |
| ⑥無回答 | 1 (2.7%) |

[質問7]

○生ごみ分別の感想(例:今回の方法よりもこんなやり方の方がもっと出しやすい、生ごみの種類によって分別しやすかったもの・しにくかったもの、など)がありましたら、何でも自由にご記入ください。

(回答から一部抜粋)

- ・お茶パックのお茶をわざわざ出すのが面倒。
- ・従来のように紙と一緒にゴミ袋に入れられないので、水分が多く残ったと思う。
- ・びん缶、ペットボトル、紙、プラスチック、生ごみ等、分別容器がたくさんで台所が狭くなる。
- ・今回は真夏でなかったのがよかったが、実際することになった場合、真夏はいやだと思った。
- ・以前から生ごみだけ分別していたので、特に何ともなかった。
- ・我が家では生ごみの比率は割と小さく、生ごみ分別をしてもあまりごみの削減に寄与していない印象を持った。生ごみの中で意外と出てきたのが冷蔵庫でダメにしてしまった野菜や食品だったので、これがなければ生ごみの量はたいしたことはないと思った。
- ・生ごみを分別するとごみの量が減ることがわかったので、生ごみ処理機の補助金が今より多めに出て自己負担が減れば購入も考えようと思った。
- ・我が家ではすでに生ごみ処理機を活用してごみの減量に努めている。市の方でももっと補助金を出して、各家庭に1台生ごみ処理機設置の推進を提案します。

《総評》 検証手順 1、2から読み取れるもの

| NO | 区分 | 読み取れる内容 |
|----|-------------------|---|
| 1 | 啓発全般 | <p>1) 家庭内、個人で工夫したことを中心に近隣同士での話会での口コミ等、一つ一つ地道に啓発していくことが重要。</p> <p>2) トライアル期間中取り組んできた内容は大小を問わずそれぞれ効果はあると思える。</p> <p>3) それらの情報をいかに伝達し共有化を図っていくかの仕組み作りが重要。</p> <p>4) その為には懇談会、意見交換会、自治回覧、自治会HP、生駒市広報、FBをいかに活用していくのが重要となる。</p> <p>5) 分別への意識の深さは住民により差が生じた。</p> |
| 2 | 自治会 | <p>1) 自治会が主体となり取り組むことが重要と言える。</p> |
| 3 | 集団資源化 | <p>1) ごみの減量だけを見れば集団資源回収にこだわらず燃えるごみ排出時の分別の徹底で十分と言える。(ただし、収集経費のことを考慮すると集団資源回収の方が望ましい。)</p> <p>2) 集団資源回収することにより地域団体の資金の収益になることから、協力依頼がしやすく意識向上に繋がりがやすいと言える。</p> <p>3) 現在集団資源回収がされている地域で収集場所が遠い、回数が少ない等の理由から燃えるごみで排出しているが対応として</p> <p>① 各家庭の前での回収を可能とする</p> <p>② 燃えるごみで排出時分別して出すが考えられる。</p> |
| 4 | バイオマス | <p>1) 市として資源化への仕組みが無いものは家庭レベルでの対応となり限界がある。</p> <p>2) 特に生ごみは燃えるごみの量の約40%を占めており仕組み作りが急務である。</p> |
| 5 | 市より提供のミックスペーパーシール | <p>1) ミックスペーパーシールの様に容易にイメージが湧くものは取り組み易い。</p> <p>2) 市から提供されたことも協力依頼がし易かったと言える。</p> |
| 6 | 広報 | <p>1) 市広報紙を読んでいない、FBを見ていない等浸透が中々進まなかったので深めていく工夫が必要。</p> |
| 7 | ガイドブック等 | <p>1) 分別に関する冊子はあるが理解度に差が出ている。</p> <p>2) 冊子を読まない人にいかに伝えるかの工夫が必要。</p> <p>3) 住民が分別時に悩んでいる点、本当に知りたいところが的確に伝わっていない。</p> <p>4) 誰でもが簡単に理解ができて実行できる基準が必要ではないかと言える。</p> |
| 8 | アンケート | <p>1) 地域及び市全体のアンケートは、住民の総意と傾向を知るためには有効な手段となっている。</p> <p>2) 回答し易い設問とか知りたいことに焦点を絞ってアンケートする工夫も必要。</p> |
| 9 | イベント参加 | <p>1) イベントへの参加でトライアル地域以外の住民への啓発活動には一定の効果を発揮していると言える。</p> <p>2) イベント参加者の動員の工夫・イベントPRが必要。</p> <p>3) イベントでの内容の充実を図る。</p> |
| 10 | ごみ処理施設見学会 | <p>1) 各自治会や他団体(ECO-net)等が独自に開催している状況である。</p> <p>2) それぞれの独自開催に加え、市としてのイベントの一つで開催できないか。</p> <p>3) ごみ処理施設見学の情報共有化を図り、住民への意識向上に繋がるような工夫が必要。</p> |

3-1) (2) ごみ半減に向けてさらに工夫ができるもの

【ごみ半減トライアルでさらに工夫ができるもの】

| | | |
|---|-------|---|
| 1 | 冊子の工夫 | 1) 特にプラスチック製容器包装等の分別で、住民が悩んでいる点に焦点をあてたパンフレットを作成し啓発していく。 2) 冊子記載内容の見直しを行い、単純に理解できるように工夫をする。 |
| 2 | 集団資源化 | 1) 各家の前への排出で回収可能なようにする。 2) 回収場所が遠いため燃えるごみで排出しているのを分別して資源化として集積所に出す。 ただし、収集経費のことを考慮すると集団資源回収の方が望ましい。 |

市全体アンケートでごみの削減手段の提案が記載されているが、現在トライアルで取り組んでいる内容とほぼ同様と言える。

【生駒市全体アンケートのフォロー】

1. アンケート結果へのフォローはどこがしていくのか。
2. 質問事項への回答。
3. ごみ削減を含めた環境問題への否定的な意見をまとめ、今後の啓発活動につなげていく必要がある。

1. 候補案の選択について

トライアル計画において各モデル地区では、
 ①不用品交換会や資源化施設見学による発生抑制の推進
 ②ごみ処理施設見学やモデル地区意見交換会を通じたプラスチック製容器包装の分別推進
 ③ミックスペーパーシールの利用や自治会回覧等での意識啓発による紙類分別の強化
 ④水切りの徹底や生ごみ自家処理による厨芥類削減の取組
 など様々な取組を実施したが、燃えるごみの削減率は前年同月比(平成25年7～9月の排出量を平成24年7～9月の排出量と比較)で約4%にとどまった。
 このほか具体的な取組としては、集団資源回収の拡大や分かりやすい冊子の作成などが考えられるが、それらを行ったとしても燃えるごみ半減という目標の達成は困難であることが考えられる。
 また、平成25年7月に市民を対象に実施したアンケートによると、金額に多少はあるものの、67%の人が有料化により費用を負担しても構わないと回答している。
 市が目標とする持続可能な社会の実現には更なる啓発の取組を行うとともに、それに加えて半減プランにおける重点施策の1つである家庭ごみ有料化の導入はやむを得ないと判断する。

《分析した元資料》

- 2-1) (1) 施策別に工夫した結果
- 3-1) (1) 分析結果の評価 効果への理由・反省
- 3-1) (2) ごみ半減に向けてさらに工夫ができるもの
- 3-2) (1) ごみ半減に向けて課題の優先付けと制約
- 4-1) (1) ②シミュレーションにあたってのパターン組み合わせ
- 4-1) (1) ④のシミュレーション



2. 候補案

| 候補案 | パターンNo. | 根拠 | 長所 | 短所 | 課題 |
|-----|--|--|--------------------------------|---|--|
| 第1案 | 4 有料化導入 ・現行の仕組み(トライアルモデル地区での取組)を継続し有料化を導入。 ・エコパーク21を改修し、生ごみ処理を行う。 | 4-1) (1) ④のシミュレーションで削減率が約40%となり一番大きい。 | ・目標の半減に一番近い。 ・市の資産を有効活用できる。 | ・目標の50%に達していない。 ・有料化により市民へ負担がある。 ・エコパーク21の改修に経費がかかる(費用対効果)。 ・生ごみ分別収集に経費がかかる。 | ・生ごみ分別に伴い仕組みづくりが必要。(分別についてのガイド作成や集積所の整備など) ・できた堆肥の活用方法の検討が必要。(分別についてのガイド) |
| 第2案 | 3 有料化導入 ・現行の仕組み(トライアルモデル地区での取組)を継続し有料化を導入。 ・エコパーク21は改修しない。 ・エコパーク21以外で生ごみを処理できる手段を検討する期間を設ける。 | 4-1) (1) ④のシミュレーションで削減率が30%となり、パターン4と10%の差である。 | ・エコパーク21改修の代替案を検討する期間を持つ。 | ・目標の50%に達していない。 ・有料化により市民へ負担がある。 ・代替案の有無・実現時期により生ごみの削減対応が遅れる。 | ・代替案として業者へ処理を委託することが考えられるが、運用経費がかかる。また、委託先の検討が必要である。 ・代替案によって生ごみの削減率が今とあまり変わらない場合は、32年度中の目標達成は困難。 |
| 第3案 | 3 有料化導入 ・現行の仕組み(トライアルモデル地区での取組)を継続し有料化を導入。 ・生ごみは自家処理のみで対応する。 | 有料化の導入で約20%の削減が可能。 | ・生ごみ処理に関する市の費用負担が少ない。 | ・自家処理だけではあまり生ごみの削減は見込めない。 | ・生ごみ自家処理をどれだけ普及できるかが課題となる。 |