

交通手段の利用に関するアンケート調査結果について

目 次

1.	はじめに	1
2.	調査結果の概要	2
2.1	サンプル数と拡大係数	2
(1)	性別・年齢階層別サンプル数	2
(2)	拡大係数の算定	3
2.2	回答者の特性	7
(1)	運転免許の保有率	7
(2)	利用交通環境の区分	8
2.3	基礎集計結果	9
(1)	調査日別の生駒市発着トリップ数	9
(2)	1人当たり平均トリップ数	10
(3)	外出率	11
(4)	外出目的	12
(5)	利用交通手段	14
(6)	鉄道端末交通手段（駅までの交通手段）	16
(7)	外出頻度	18
(8)	買い物・通院の時間帯分布	19
(9)	買い物・通院の行き先	20
(10)	外出をあきらめた頻度	22
(11)	宅配サービス・訪問サービスの利用状況	23
(12)	政策に対する財源の振り向けについて	24
2.4	まとめ	25

1. はじめに

地域公共交通総合連携計画を策定するためには、

- ① どこにどのような人（年齢や自動車を利用できるかどうかなど）が居住しているのか
- ② 日常生活において、いつ、どのような種類の活動をするのか
- ③ その行き先（活動機会が得られる場所）はどこか、そこまでどのような交通手段を用いて行くのか

という情報を整理することが必要である。その情報を得るため、9月上旬に「交通手段の利用に関するアンケート調査」を実施した。本資料は、アンケート調査データの基礎的な集計を行い、上記の視点から生駒市民の日常生活における活動の状況を示すものである。

本資料の構成は次のとおりである。

- 2.1・・・調査結果を偏りなく集計・分析するための「拡大係数の付加」について説明する。
- 2.2・・・回答者の属性構成について概観する。
- 2.3・・・生駒市民の日常生活における活動の状況について、集計結果に基づき説明する。
- 2.4・・・得られた知見を簡単にまとめる。

表-1 アンケート調査の実施概要

項目	内容
調査目的	・生駒市の地域公共交通計画を策定するために必要な情報である市民の交通実態について把握する。
調査内容	(1) 個人属性 ・性別・年齢、住所、運転免許の有無、自由に使える自家用車の有無、送迎者の有無 (2) 頻度の高い（普段よく外出する際の）外出目的、外出先 (3) 1週間の毎日の外出状況 ・外出毎の出発地、目的地、出発時刻、到着時刻、目的、利用交通手段、活動の頻度、1日の外出回数 ・但し、外出状況は1日の最初の3回まで調査。 ・生駒市内に出発地または到着地を持つ場合に限り調査（生駒市外→生駒市外の行動については調査しない） (4) 調査期間の1週間の間に外出をあきらめた経験、あきらめた理由 (5) 自宅における生活に必要なサービス（訪問サービス等）の経験の有無、頻度 (6) 生駒市内の交通体系に関する改善意見 (7) 高齢者交通費等助成やコミュニティバス運行のための予算に関する意見
調査期間	・平成22年9月6日（月）～12日（日）の1週間の毎日について調査
調査対象者	・無作為に抽出された生駒市内4,000世帯の高校生以上の世帯構成員（公共交通を必要とする割合が高い高齢者を多く抽出するため、65歳以上の世帯構成員が含まれる世帯を多く抽出している）。
調査方法	・調査票を各世帯3票ずつ配布、1世帯3名を上限として高校生以上の世帯構成員全員に回答を求めた。 ・調査票は郵送配布・留め置き・郵送回収により実施。
サンプル数	・1,070世帯1,962人より有効回答を得た。 (世帯回収率26.8%)

2. 調査結果の概要

2.1 サンプル数と拡大係数

(1) 性別・年齢階層別サンプル数

- ・高齢化が著しく進展する生駒市において、高齢者の外出状況を精度良く把握することを目的として、高齢者のいる世帯の抽出率を高め設定した。
- ・そのため、65歳以上の回答者の構成比が高くなっている。

表－2 性別・年齢階層別サンプル数とサンプルの年齢構成比

<サンプル数>

(単位:人)

性別	19歳以下	20-29歳	30-39歳	40-49歳	50-59歳	60-64歳	65-69歳	70-74歳	75-79歳	80-84歳	85歳以上	年齢不明	合計
男性	9	25	42	66	62	57	231	182	127	54	34	0	889
女性	12	34	78	98	87	144	251	165	92	65	36	7	1,069
不明	0	0	0	0	0	0	0	0	1	0	0	3	4
計	21	59	120	164	149	201	482	347	220	119	70	10	1,962

<サンプルの年齢構成比>

性別	19歳以下	20-29歳	30-39歳	40-49歳	50-59歳	60-64歳	65-69歳	70-74歳	75-79歳	80-84歳	85歳以上	年齢不明	合計
男性	1.0%	2.8%	4.7%	7.4%	7.0%	6.4%	26.0%	20.5%	14.3%	6.1%	3.8%	0.0%	100.0%
女性	1.1%	3.2%	7.3%	9.2%	8.1%	13.5%	23.5%	15.4%	8.6%	6.1%	3.4%	0.7%	100.0%
不明	0.0%	0.0%	0.0%	0.0%	0.0%	0.0%	0.0%	0.0%	25.0%	0.0%	0.0%	75.0%	100.0%
計	1.1%	3.0%	6.1%	8.4%	7.6%	10.2%	24.6%	17.7%	11.2%	6.1%	3.6%	0.5%	100.0%

- ・また、表－3 には性別・年齢階層別のサンプル率（性別・年齢階層別のサンプル数／人口）を示している。
- ・上述のように高齢者のいる世帯の抽出率を高め設定したことに加え、年齢層によってアンケート調査への回答率が異なることから、若い世代ほどサンプル率が低くなっている。

表－3 性別・年齢階層別のサンプル率

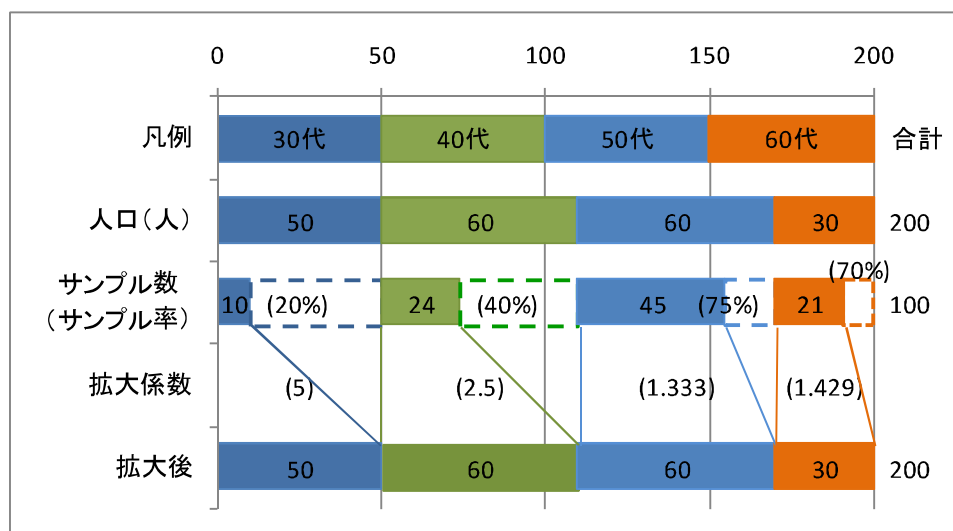
性別	19歳以下	20-29歳	30-39歳	40-49歳	50-59歳	60-64歳	65-69歳	70-74歳	75-79歳	80-84歳	85歳以上	合計
男性	0.3%	0.4%	0.5%	0.9%	0.9%	1.2%	5.5%	6.3%	6.5%	4.6%	4.7%	1.9%
女性	0.4%	0.5%	0.8%	1.2%	1.1%	2.7%	6.0%	5.7%	3.9%	3.5%	1.9%	2.0%
計	0.4%	0.5%	0.7%	1.0%	1.0%	2.0%	5.7%	6.0%	5.1%	3.9%	2.7%	1.9%

注：性別・年齢階層別のサンプル数を同じ層の人口（住民基本台帳の平成22年4月1日現在の人口）で除したものをサンプル率とした。

(2) 拡大係数の算定

- ・この調査は抽出調査であり、表-3 のように年齢階層別にサンプル率が異なる。そのまま集計すると、サンプル率の高い年齢階層の回答内容が大きな重みを持って集計され、集計結果に偏りが生じる。
- ・図-1 に示す例では、年齢階層によってサンプル率が異なる。拡大せずに集計すると、サンプル率の高い50代・60代の回答が重視される。そこで、人口÷サンプル数を拡大係数とし、それを集計することで母数である人口を再現した偏りのない集計結果が得られる¹⁾。
- ・また、地域公共交通計画を検討する際には、生駒市域全体の集計だけではなく、地域別、個人属性別（性別・年齢階層別）にも偏りのない集計値を得ることが求められる。
- ・そのため、「校区别」「性別」「年齢階層別」にサンプルに拡大係数を付加した。
- ・拡大係数を表-4 に、拡大後の校区别の人口を表-5 に示す。

図-1 拡大係数算定の例



注1) 30代は1サンプルを5人として、40代・50代・60代はそれぞれ2.5人、1.333人、1.429人として集計する。

表一4 拡大係数（校区別・性別・年齢階層別）

校区	性別	15～19歳	20～24歳	25～29歳	30～34歳	35～39歳	40～44歳	45～49歳	50～54歳	55～59歳	60～64歳	65～69歳	70～74歳	75～79歳	80～84歳	85～89歳	90～94歳	95歳以上	不明
生駒北小学校	1	269	269	269	221	221	141	141	67	67	81	29	24	19	41	19	19	19	0
鹿ノ台小学校	1	144	144	144	157	157	66	66	251	251	80	16	21	12	14	21	21	21	0
真弓小学校	1	280	280	280	104	104	85	85	124	124	96	17	13	16	19	15	15	15	0
あすか野小学校	1	340	340	340	175	175	84	84	143	143	72	17	13	12	16	19	19	19	0
生駒台小学校	1	319	319	319	544	544	110	110	69	69	74	21	21	14	22	24	24	24	0
俵口小学校	1	215	215	215	135	135	101	101	220	220	102	18	14	13	14	23	23	23	0
桜ヶ丘小学校	1	603	603	603	228	228	547	547	90	90	35	18	17	14	32	16	16	16	0
生駒小学校	1	220	220	220	457	457	248	248	150	150	84	24	16	16	22	16	16	16	0
生駒東小学校	1	415	415	415	135	135	136	136	226	226	202	16	15	18	31	13	13	13	0
生駒南小学校	1	275	275	275	185	185	83	83	146	146	93	30	15	17	14	26	26	26	0
竜分小学校	1	179	179	179	437	437	134	134	89	89	60	16	14	15	71	40	40	40	0
生駒南第二小学校	1	280	280	280	154	154	115	115	70	70	301	14	13	107	68	133	133	132	0
生駒北小学校	2	273	273	273	67	67	72	72	72	72	44	32	28	76	76	147	145	144	79
鹿ノ台小学校	2	152	152	152	176	176	56	56	142	142	46	20	19	18	20	58	58	58	54
真弓小学校	2	177	177	177	83	83	50	50	141	141	35	32	13	32	41	44	44	44	0
あすか野小学校	2	237	237	237	59	59	91	91	72	72	30	16	19	32	128	128	128	128	0
生駒台小学校	2	245	245	245	294	294	132	132	60	60	42	14	15	30	26	21	21	21	76
俵口小学校	2	220	220	220	105	105	72	72	163	163	25	14	18	24	28	46	46	46	68
桜ヶ丘小学校	2	106	106	106	254	254	98	98	56	56	64	14	15	16	38	38	38	38	0
生駒小学校	2	466	466	466	206	206	98	98	123	123	54	14	18	25	28	55	55	55	0
生駒東小学校	2	216	216	216	100	100	145	145	84	84	36	15	15	30	19	45	45	45	0
生駒南小学校	2	134	134	134	98	98	84	84	94	94	62	20	22	20	43	71	71	71	0
竜分小学校	2	144	144	144	135	135	77	77	83	83	34	18	22	49	43	43	43	43	79
生駒南第二小学校	2	291	291	291	85	85	82	82	109	109	29	14	27	27	36	36	36	36	72

注：性別1＝男性、性別2＝女性。

表—5 校区別・性別・年齢階層別人口（拡大係数の集計結果）

居住地	性別	19歳以下	20-29歳	30-39歳	40-49歳	50-59歳	60-64歳	65-69歳	70-74歳	75-79歳	80-84歳	85歳以上	年齢不明	合計
生駒北 小学校区	男性	0	538	442	282	402	243	203	144	95	82	57	0	2,488
	女性	0	546	469	288	432	264	192	140	228	76	0	79	2,714
	不明	0	0	0	0	0	0	0	0	0	0	0	0	0
	計	0	1,084	911	570	834	507	395	284	323	158	57	79	5,202
鹿ノ台 小学校区	男性	144	432	628	462	502	480	464	273	180	98	63	0	3,726
	女性	152	456	704	504	568	552	460	285	216	160	174	108	4,339
	不明	0	0	0	0	0	0	0	0	0	0	0	49	49
	計	296	888	1,332	966	1,070	1,032	924	558	396	258	237	157	8,114
真弓 小学校区	男性	560	280	520	510	744	480	374	208	128	76	45	0	3,925
	女性	531	354	581	550	846	560	384	234	160	123	132	0	4,455
	不明	0	0	0	0	0	0	0	0	0	0	0	0	0
	計	1,091	634	1,101	1,060	1,590	1,040	758	442	288	199	177	0	8,380
あすか野 小学校区	男性	0	680	525	504	572	432	425	260	156	80	38	0	3,672
	女性	711	0	590	546	648	510	448	266	192	128	128	0	4,167
	不明	0	0	0	0	0	0	0	0	0	0	0	51	51
	計	711	680	1,115	1,050	1,220	942	873	526	348	208	166	51	7,890
生駒台 小学校区	男性	0	957	1,088	880	759	518	441	315	224	154	96	0	5,432
	女性	245	735	1,176	924	840	588	448	315	270	234	252	76	6,103
	不明	0	0	0	0	0	0	0	0	0	0	0	0	0
	計	245	1,692	2,264	1,804	1,599	1,106	889	630	494	388	348	76	11,535
俵口 小学校区	男性	215	860	945	1,010	880	510	468	294	195	126	69	0	5,572
	女性	0	1,100	1,050	1,080	978	575	448	306	240	196	184	68	6,225
	不明	0	0	0	0	0	0	0	0	0	0	0	0	0
	計	215	1,960	1,995	2,090	1,858	1,085	916	600	435	322	253	68	11,797
桜ヶ丘 小学校区	男性	0	603	684	547	450	280	216	170	112	64	32	0	3,158
	女性	0	636	762	588	504	320	210	180	144	190	0	0	3,534
	不明	0	0	0	0	0	0	0	0	0	0	0	0	0
	計	0	1,239	1,446	1,135	954	600	426	350	256	254	32	0	6,692
生駒 小学校区	男性	220	660	914	992	750	420	408	352	288	154	96	0	5,254
	女性	0	932	1,030	1,078	861	486	420	360	350	252	275	0	6,044
	不明	0	0	0	0	0	0	0	0	15	0	0	0	15
	計	220	1,592	1,944	2,070	1,611	906	828	712	653	406	371	0	11,313
生駒東 小学校区	男性	0	830	810	816	678	404	384	285	198	124	65	0	4,594
	女性	0	864	900	870	756	468	375	285	240	190	180	0	5,128
	不明	0	0	0	0	0	0	0	0	0	0	0	0	0
	計	0	1,694	1,710	1,686	1,434	872	759	570	438	314	245	0	9,722
生駒南 小学校区	男性	275	275	555	498	438	279	270	195	136	84	52	0	3,057
	女性	134	402	588	504	470	310	260	198	160	129	142	0	3,297
	不明	0	0	0	0	0	0	0	0	0	0	0	64	64
	計	409	677	1,143	1,002	908	589	530	393	296	213	194	64	6,418
壺分 小学校区	男性	358	358	874	804	534	360	320	196	120	71	40	0	4,035
	女性	288	432	945	847	581	408	306	198	147	215	0	79	4,446
	不明	0	0	0	0	0	0	0	0	0	0	0	0	0
	計	646	790	1,819	1,651	1,115	768	626	394	267	286	40	79	8,481
生駒南二 小学校区	男性	280	280	462	460	490	301	266	169	214	0	0	0	2,922
	女性	291	291	510	492	545	348	252	162	135	144	72	72	3,314
	不明	0	0	0	0	0	0	0	0	0	0	0	0	0
	計	571	571	972	952	1,035	649	518	331	349	144	72	72	6,236
生駒市計	男性	2,052	6,753	8,447	7,765	7,199	4,707	4,239	2,861	2,046	1,113	653	0	47,835
	女性	2,352	6,748	9,305	8,271	8,029	5,389	4,203	2,929	2,482	2,037	1,539	482	53,766
	不明	0	0	0	0	0	0	0	0	15	0	0	164	179
	計	4,404	13,501	17,752	16,036	15,228	10,096	8,442	5,790	4,543	3,150	2,192	646	101,780

(参考) 生駒市人口(平成22年4月1日)

生駒市	男性	2,880	5,924	8,421	7,746	7,204	4,700	4,233	2,870	1,943	1,170	720	0	47,811
	女性	2,756	6,353	9,311	8,275	8,018	5,380	4,174	2,906	2,348	1,849	1,873	0	53,243
	計	5,636	12,277	17,732	16,021	15,222	10,080	8,407	5,776	4,291	3,019	2,593	0	101,054

注：青色・黄色に着したところをそれぞれ比較すると、拡大係数の集計結果は、実際の人口を表していることがわかる。